

Animalieproduktion

Års- och månadsstatistik – 2015:01

Animal products - Annual and monthly statistics – 2015:01

I korta drag

Fortsatt fallande produktion av konsumtionsmjölk

Kvantiteten invägd mjölk i januari 2015 var 252 000 ton; lika mycket som ett år tidigare och 2,9 % mer än föregående månad. Figur A visar invägningen av mjölk månad för månad under perioden 2012–2014 samt januari 2015. Produktionen av konsumtionsmjölk sjönk med 2,7 % jämfört både med december 2014 och produktionen ett år tidigare, till 70 000 ton. Produktionen av smör steg dock under januari och nådde upp till 1 400 ton.

Slakten av nötkreatur var 2,6 % lägre än i januari 2014, sammanlagt slaktades cirka 35 000 vuxna nöt och 2 000 kalvar. Även slakten av svin var lägre än i januari 2014, 207 430 djur jämfört med 221 140 året innan. I den förra utgåvan av Animalieproduktion var slaktstatistiken för november och december prelimi-när, men nu finns slutgiltig sådan i Jordbruksverkets statistikdatabas. Figur B och Figur C visar utveckling i slakten av nötkreatur och svin sedan år 2012.

Statistik över slakten av fjäderfä finns nu tillgänglig för hela 2014. Produktionen av slaktkyckling var 126 150 ton eller cirka 88 miljoner djur, cirka 7,4 % mer än år 2013. Antalet slaktade höns sjönk något, liksom antalet slaktade kal-koner.

Även ägginvägningsstatistiken är nu färdigställd för 2014. Under året passerade 99 700 ton ägg Svenska äggs medlemspackerier, vilket borde innebära att cirka 121,6 ton ägg producerades totalt i landet under året.



Johan Holmer, 036-15 60 68
statistik@jordbruksverket.se

Statistiken har producerats av Statens Jordbruksverk, som ansvarar för officiell statistik inom området.

ISSN 1654-403X Serie JO – Jordbruk, skogsbruk och fiske. Utkom den 23 mars 2015.
Tidigare publicering: Se avsnittet Fakta om statistiken.
Utgivare av Statistiska meddelanden är Stefan Lundgren, SCB.

Figur A. Invägning av mjölk (1 000 ton)

Figure A. Milk delivered to dairies (1 000 metric tons)

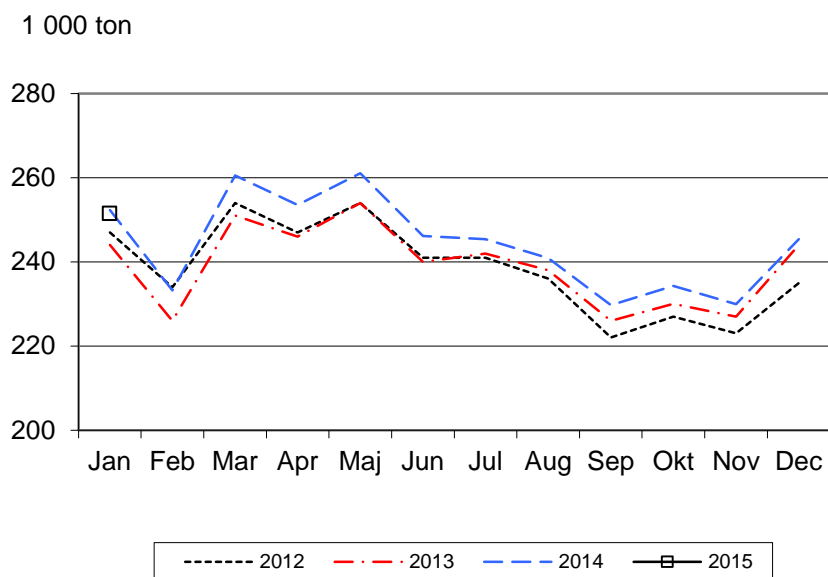
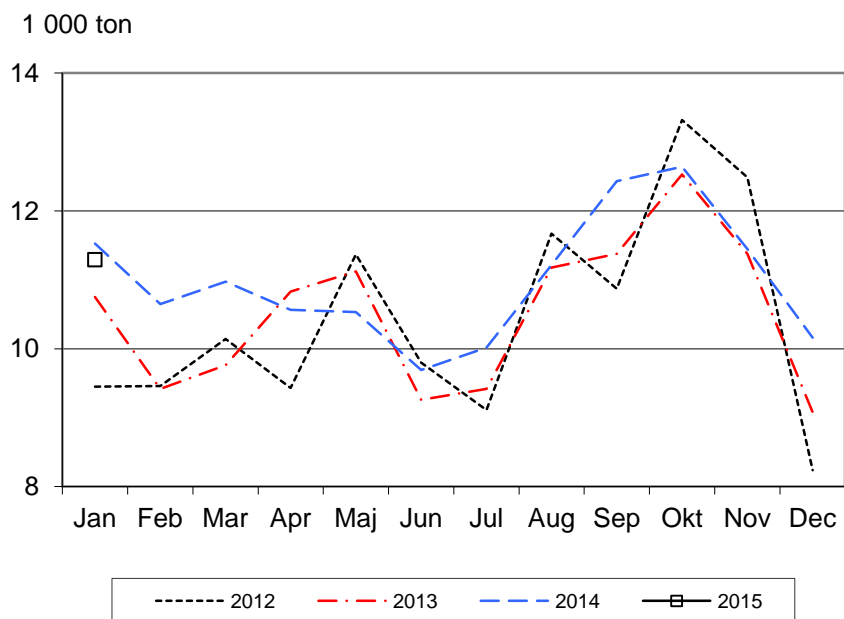
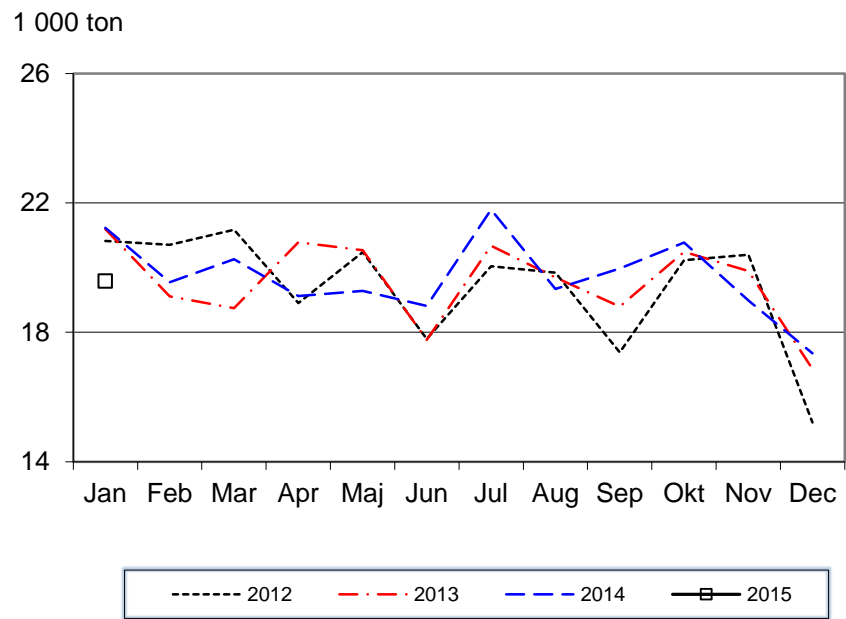
**Figur B. Slakt av nötkreatur (1 000 ton)**

Figure B. Slaughtering of cattle (1 000 metric tons)



Figur C. Slakt av svin (1 000 ton)

Figure C. Slaughtering of pigs (1 000 metric tons)



Innehåll

Tabeller	5
<hr/>	
Teckenförklaring	5
1. Mjölk, invägd vid mejeri	5
2. Produktion vid mejeri (1 000 ton)	5
3a. Slakt av större husdjur vid slakteri	6
3b. Slakt av större husdjur vid slakteri	7
4. Slakt av fjäderfä vid slakteri	8
5. Partihandelns invägning av ägg	8
6. Slakt av nötkreatur, svin samt får och lamm inom EU (1 000 ton)	9
7. Mjölkinvägning inom EU	10
Fakta om statistiken	11
<hr/>	
Detta omfattar statistiken	11
Så görs statistiken	12
Statistikens tillförlitlighet	12
Bra att veta	12
Elektronisk publicering	12
In English	13
<hr/>	
Summary	13
Continued drop in production of drinking milk	13
List of tables	13

Tabeller

Teckenförklaring

Explanation of symbols

–	Noll	Zero
0	Mindre än 0,5	Less than 0.5
0,0	Mindre än 0,05	Less than 0.05
..	Uppgift inte tillgänglig eller för osäker för att anges	Data not available
.	Uppgift kan inte förekomma	Not applicable
*	Preliminär uppgift	Provisional figure

1. Mjök, invägd vid mejeri

1. Milk delivered to dairies

	2012	2013	2014	Jan Jan 2013	Jan Jan 2014	Jan Jan 2015
Kvantitet (1 000 ton) <i>Quantity</i>	2 861	2 870	2 932	244	252	252
Fetthalt (%) <i>Fat content</i>	4,22	4,26	4,25	4,25	4,26	4,26
Proteinhalt (%) <i>Protein content</i>	3,42	3,42	3,42	3,42	3,42	3,43

Källa: LRF Mjök. Source: LRF Dairy Sweden.

2. Produktion vid mejeri (1 000 ton)

2. Production at dairies (1 000 metric tons)

	2012	2013	2014	Jan Jan 2013	Jan Jan 2014	Jan Jan 2015
Konsumtionsmjök <i>Drinking milk</i>	867	864	810	76	72	70
Konsumtionsmjök och syrade produkter <i>Drinking milk and acidified milk</i>	1 121	1 113	1 057	97	92	90
Därav <i>Of which</i>						
> 2,0 %	392	372	364	33	31	30
1,0 – 2,0 %	505	527	482	44	42	42
< 1,0 %	224	214	210	20	19	18
Grädde <i>Cream</i>	112,7	103,8	105,2	9,0	9,0	9,0
Ost <i>Cheese</i>	101,2	90,0	87,7	8,5	7,8	7,7
Smör <i>Butter</i>	17,6	17,0	16,9	1,6	1,2	1,4
Mjölkpulver <i>Milk powder</i>	61,9	73,8	89,2	5,4	8,1	6,6

Källa: LRF Mjök. Source: LRF Dairy Sweden.

3a. Slakt av större husdjur vid slakteri**3a. Slaughterings of livestock at slaughter houses**

	2012	2013	2014	Jan Jan 2013	Jan Jan 2014	Jan Jan 2015
Mellankalv Fattened calves						
Antal (1 000-tal) 1 000 heads	28,65	26,60	25,43	2,67	2,21	2,06
Kvantitet (1 000 ton) Quantity	4,49	4,16	4,06	0,41	0,35	0,33
S:a Kalv Total Calves						
Antal (1 000-tal) 1 000 heads	29,08	27,07	25,74	2,72	2,25	2,09
Kvantitet (1 000 ton) Quantity	4,53	4,21	4,07	0,41	0,35	0,33
Stut Bullocks						
Antal (1 000-tal) 1 000 heads	26,87	30,76	33,44	2,68	3,23	3,14
Kvantitet (1 000 ton) Quantity	8,18	9,52	10,45	0,83	1,02	1,01
Äldre tjur Male bovine animals						
Antal (1 000-tal) 1 000 heads	2,45	2,46	2,76	0,18	0,21	0,21
Kvantitet (1 000 ton) Quantity	1,23	1,21	1,35	0,09	0,10	0,11
Ungtjur ¹ Bovine animals ¹						
Antal (1 000-tal) 1 000 heads	139,68	142,38	145,19	10,10	10,11	9,84
Kvantitet (1 000 ton) Quantity	44,57	46,14	47,59	3,23	3,28	3,23
Yngre tjur ² Bovine animals ²						
Antal (1 000-tal) 1 000 heads	15,61	19,81	22,39	1,38	1,48	1,79
Kvantitet (1 000 ton) Quantity	5,20	6,70	7,70	0,46	0,51	0,62
S:a Tjur Total Bulls						
Antal (1 000-tal) 1 000 heads	157,74	164,66	170,35	11,67	11,79	11,84
Kvantitet (1 000 ton) Quantity	51,02	54,02	56,64	3,78	3,90	3,96
Kviga Heifers						
Antal (1 000-tal) 1 000 heads	59,80	56,90	61,25	5,86	6,00	5,76
Kvantitet (1 000 ton) Quantity	16,95	16,19	17,78	1,69	1,76	1,68
Ko Cows						
Antal (1 000-tal) 1 000 heads	111,06	103,44	103,90	10,01	10,72	10,34
Kvantitet (1 000 ton) Quantity	34,76	32,23	32,52	3,13	3,38	3,25
Ungko Young cattle						
Antal (1 000-tal) 1 000 heads	35,40	35,51	37,16	3,24	3,96	3,78
Kvantitet (1 000 ton) Quantity	9,92	9,93	10,39	0,91	1,12	1,06
S:a Ko Total Cows						
Antal (1 000-tal) 1 000 heads	146,44	138,07	141,05	13,24	14,68	14,11
Kvantitet (1 000 ton) Quantity	44,67	41,88	42,91	4,04	4,50	4,31
S:a Storboskap³ Total Adult cattle³						
Antal (1 000-tal) 1 000 heads	390,85	391,29	406,09	33,45	35,70	34,86
Kvantitet (1 000 ton) Quantity	120,82	121,90	127,78	10,34	11,17	10,96

1) Ålder under 2 år. Age under 2 years.

2) Ålder över 2 år. Age above 2 years.

3) I Storboskap ingår stutar, tjurar, kvigor och kor. Adult cattle includes bullocks, bulls, heifers and cows.

Anm: I summorna kan ingå vissa mindre djurslag som inte redovisas i denna tabell.

Note: The totals may include minor groups which are not presented separately in this table.

Källa: Regina-slakt (Jordbruksverkets slaktdatabas).

Source: Regina-slaughter (Slaughter Database of Swedish Board of Agriculture).

3b. Slakt av större husdjur vid slakteri**3b. Slaughterings of livestock at slaughter houses**

	2012	2013	2014	Jan Jan 2013	Jan Jan 2014	Jan Jan 2015
Slaktsvin <i>Fattening pigs</i>						
Antal (1 000-tal) <i>1 000 heads</i>	2 504,89	2 476,13	2 483,34	220,38	214,01	200,83
Kvantitet (1 000 ton) <i>Quantity</i>	222,70	223,57	225,16	20,18	20,19	18,65
Suggor <i>Sows</i>						
Antal (1 000-tal) <i>1 000 heads</i>	45,60	49,49	50,50	4,41	4,73	4,05
Kvantitet (1 000 ton) <i>Quantity</i>	7,57	8,62	8,82	0,77	0,84	0,72
Galtar <i>Boars</i>						
Antal (1 000-tal) <i>1 000 heads</i>	1,12	1,24	1,21	0,16	0,10	0,13
Kvantitet (1 000 ton) <i>Quantity</i>	0,21	0,20	0,19	0,02	0,02	0,02
Unggris <i>Young pigs</i>						
Antal (1 000-tal) <i>1 000 heads</i>	7,11	6,95	7,42	0,52	0,35	0,45
Kvantitet (1 000 ton) <i>Quantity</i>	0,24	0,24	0,25	0,02	0,01	0,01
Unggalt <i>Young boars</i>						
Antal (1 000-tal) <i>1 000 heads</i>	26,95	21,89	23,47	2,22	1,94	1,96
Kvantitet (1 000 ton) <i>Quantity</i>	2,30	1,92	2,06	0,2	0,18	0,18
S:a Svin <i>Total Pigs</i>						
Antal (1 000-tal) <i>1 000 heads</i>	2 585,68	2 555,86	2 566,04	227,71	221,14	207,43
Kvantitet (1 000 ton) <i>Quantity</i>	232,98	234,57	236,48	21,19	21,23	19,58
Häst <i>Horses</i>						
Antal (1 000-tal) <i>1 000 heads</i>	4,15	4,01	3,65	0,49	0,39	0,30
Kvantitet (1 000 ton) <i>Quantity</i>	1,16	1,12	1,03	0,14	0,11	0,09
Tackor och baggar <i>Sheep</i>						
Antal (1 000-tal) <i>1 000 heads</i>	34,07	34,80	35,05	2,56	2,91	2,59
Kvantitet (1 000 ton) <i>Quantity</i>	0,96	0,96	0,98	0,07	0,08	0,07
Lamm <i>Lambs</i>						
Antal (1 000-tal) <i>1 000 heads</i>	213,93	218,05	222,75	12,83	14,20	13,09
Kvantitet (1 000 ton) <i>Quantity</i>	4,05	3,94	4,11	0,23	0,26	0,25
S:a Får och lamm <i>Total Sheep</i>						
Antal (1 000-tal) <i>1 000 heads</i>	248,01	252,85	257,80	15,39	17,10	15,68
Kvantitet (1 000 ton) <i>Quantity</i>	5,01	4,90	5,09	0,3	0,35	0,32

Anm: I summorna kan ingå vissa mindre djurslag som inte redovisas i denna tabell.

Note: The totals may include minor groups which are not presented separately in this table.

Källa: Regina-slakt (Jordbruksverkets slaktdatabas).

Source: Regina-slaughter (Slaughter Database of Swedish Board of Agriculture).

4. Slakt av fjäderfä vid slakteri

4. Slaughtering of poultry at slaughter houses

	Jan–dec <i>Jan–Dec</i>			Fjärde kvartalet <i>Fourth quarter</i>		
	2012	2013	2014	2012	2013	2014
Kyckling <i>Chicken</i>						
Antal (1000-tal) <i>1 000 heads</i>	76 840,26	81 825,73	87 921,70	19 990,48	21 380,72	23 007,70
Kvantitet (1000 ton) <i>Quantity</i>	109,67	117,40	126,15	28,53	30,52	33,01
Höns <i>Hens</i>						
Antal (1000-tal) <i>1 000 heads</i>	3 096,75	3 855,45	3 558,33	924,35	850,99	737,82
Kvantitet (1000 ton) <i>Quantity</i>	3,62	4,51	4,16	1,08	1,00	0,86
Kalkon <i>Turkeys</i>						
Antal (1000-tal) <i>1 000 heads</i>	466,02	451,97	420,28	137,82	113,19	114,50
Kvantitet (1000 ton) <i>Quantity</i>	3,01	2,92	3,35	0,89	0,73	0,90

Anm.: Kasserade kycklingar ingår ej från år 2005, dessutom har vissa ändringar gjorts i underlaget.

Note: Condemned poultry carcasses are not included from year 2005. Furthermore, the source material has been revised.

Anm: Kategorin Kalkon är summan av olika klasser av kalkon med olika slaktvikter. Förhållandet mellan antalet slaktade djur och kvantiteten kan därför variera från år till år.

Note: Turkeys consist of multiple kinds of turkeys, with different carcass weights. Therefore the relation between the number of heads and the quantity may vary between years. .

Källa: Livsmedelsverket. Source: National Food Administration.

5. Partihandelns invägning av ägg

5. Eggs delivered to wholesalers

	Jan–dec <i>Jan–Dec</i>			Dec	Dec	Dec
	2012	2013	2014	2012	2013	2014
Kvantitet (1 000 ton) <i>Quantity</i>	97,8	103,4	99,7	7,9	8,1	9,2

Anm.: År 2014 uppskattas det att 18 % av saluförd kvantitet inte passerade Svenska Äggs medlemspackerier.

Note: For 2014 it is estimated that 18 % of quantity sold did not go through the Swedish Egg & Poultry Association.

Källa: Svenska Ägg. Source: Swedish Egg & Poultry Association.

6. Slakt av nötkreatur, svin samt får och lamm inom EU (1 000 ton)

6. Slaughtering of cattle, pigs and sheep within the EU (1 000 metric tons)

	Nötkreatur <i>Cattle</i>			Svin <i>Pigs</i>			Får och lamm <i>Sheep and lambs</i>		
	2011	2012	2013	2011	2012	2013	2011	2012	2013
Belgien Belgium	270,5	259,6	247,7	1 108,3	1 109,6	1 130,6	2,4	2,1	2,3
Bulgarien Bulgaria	4,1	4,8	5,1	48,2	48,8	52,1	0,8
Cypern Cyprus	3,9	4,5	4,3	55,2	51,7	48,7	2,6	3,1	3,0
Danmark Denmark	102,2	96,9	97,4	1 718,4	1 603,7	1 589,4	1,5	1,7	1,6
Estland Estonia	7,5	7,2	7,5	31,0	..	34,6	0,1	0,1	0,1
Finland Finland	82,4	80,2	80,2	201,8	192,8	194,5	0,9	0,9	0,9
Frankrike France	1 527,1	1 447,4	1 375,2	1 998,3	1 957,4	1 938,8	85,3	83,0	80,0
Grekland Greece	49,8	48,8	43,6	115,1	114,7	108,6	71,2	69,2	60,9
Irland Ireland	545,7	494,7	516,9	233,7	241,5	239,3	48,1	53,7	57,5
Italien Italy	997,5	978,1	838,8	1 570,2	1 620,7	1 625,5	32,5	31,0	35,3
Lettland Latvia	16,4	15,7	15,0	23,5	24,0	26,2	0,2	0,3	0,3
Litauen Lithuania	40,9	39,8	36,5	58,9	58,9	67,0	0,1	0,1	0,1
Luxemburg Luxembourg	8,8	8,4	7,9	9,5	10,4	10,9	0	0	0
Malta Malta	1,1	1,1	1,1	7,3	5,7	5,9	0,1	0,1	0,1
Nederländerna Netherlands	343,9	336,8	337,9	1 347,2	1 331,7	1 307,0	12,9	13,1	12,1
Polen Poland	379,6	371,0	338,7	1 810,8	1 695,2	1 684,3	0,6	0,7	0,6
Portugal Portugal	82,8	78,5	70,9	383,7	362,4	345,9	10,1	9,7	10,0
Rumänien Rumania	23,7	22,9	23,5	263,3	282,1	308,5	4,1	2,2	3,2
Slovakien Slovakia	11,3	9,8	9,5	56,9	54,2	52,4	0,6	0,6	0,5
Slovenien Slovenia	35,3	32,7	31,8	23,0	21,0	19,0	0,1	0,1	0,1
Spanien Spain	377,8	362,5	357,0	3 469,4	3 466,3	3 431,2	130,6	122,0	118,3
Storbritannien United Kingdom	935,1	882,1	847,1	805,7	824,7	832,9	289,2	275,8	290,1
Sverige Sweden	137,9	125,3	125,9	256,1	233,0	234,1	5,1	5,0	4,9
Tjeckien Czech Republic	71,8	65,4	64,5	262,9	239,8	234,3	0,2	0,2	0,2
Tyskland Germany	1 150,0	1 128,0	1 095,0	5 598,0	5 459,0	5 474,0	22,0	22,0	20,0
Ungern Hungary	25,6	24,3	22,2	387,3	346,0	336,7	0,2	0,2	0,3
Österrike Austria	220,7	221,1	227,2	543,8	529,8	528,2	7,5	7,6	7,7
EU-27	7 453,4	7 147,6	6 828,4	22 387,3	21 885,1	21 860,6	729,0	704,5	710,1

Källa: Eurostat. Source: Eurostat.

7. Mjölkinvägning inom EU

7. Milk delivered to dairies within the EU

	Kvantitet 1 000 ton <i>Quantity</i>			Fetthalt % <i>Fat content</i>			Proteinhalt % <i>Protein content</i>		
	2011	2012	2013	2011	2012	2013	2011	2012	2013
Belgien Belgium	3 101	3 072	3 474	4,07	4,11	4,09	3,38	3,40	3,40
Bulgarien Bulgaria	499	497	495	3,68	3,69	3,70	3,29	3,30	3,30
Cypern Cyprus	153	153	157	3,70	3,70	3,72	3,43	3,38	3,41
Danmark Denmark	4 787	4 916	5 025	4,28	4,28	4,26	3,46	3,48	3,48
Estland Estonia	624	665	706	4,02	3,99	4,03	3,37	3,37	3,38
Finland Finland	2 255	2 254	2 287	4,26	4,27	4,28	3,47	3,48	3,45
Frankrike France	24 631	24 536	24 074	4,00	3,98	3,99	3,24	3,24	3,20
Grekland Greece	638	664	652	3,91	3,90	3,88	3,30	3,30	3,30
Irland Ireland	5 537	5 380	5 581	3,97	4,01	4,02	3,39	3,38	3,40
Italien Italy	10 260	10 004	9 657	3,76	3,78	3,79	3,35	3,37	3,37
Lettland Latvia	662	718	736	4,23	4,18	4,10	3,32	3,33	3,26
Litauen Lithuania	1 317	1 360	1 339	4,16	4,17	4,18	3,28	3,27	3,26
Luxemburg Luxembourg	281	277	287	4,15	4,17	4,14	3,38	3,39	3,36
Malta Malta
Nederländerna Netherlands	11 642	11 676	12 207	4,40	4,40	4,40	3,51	3,53	3,53
Polen Poland	9 296	9 843	9 921	4,02	4,03	4,04	3,22	3,26	3,25
Portugal Portugal	1 837	1 855	1 777	3,79	3,80	3,81	3,26	3,26	3,27
Rumänien Rumania	892	884	879	3,75	3,78	3,78	3,26	3,24	3,26
Slovakien Slovakia	811	851	827	3,79	3,79	3,85	3,30	3,37	3,37
Slovenien Slovenia	526	535	517	4,15	4,17	4,20	3,36	3,37	3,37
Spanien Spain	5 950	5 997	5 981	3,66	3,68	3,66	3,23	3,24	3,22
Storbritannien United Kingdom	13 804	13 591	13 687	4,04	4,08	4,03	3,27	3,27	3,26
Sverige Sweden	2 850	2 861	2 870	4,20	4,22	4,26	3,41	3,42	3,42
Tjeckien Czech Republic	2 366	2 446	2 377	3,88	3,86	3,89	3,38	3,39	3,40
Tyskland Germany	29 339	29 702	30 301	4,13	4,14	4,13	3,41	3,41	3,41
Ungern Hungary	1 308	1 398	1 364	3,60	3,63	3,70	3,24	3,21	3,23
Österrike Austria	2 904	2 964	2 933	4,18	4,20	4,20	3,39	3,39	3,40
EU-27	138 272	139 099	140 111	3,99	4,00	4,01	3,34	3,35	3,35

Källa: Eurostat. Source: Eurostat.

Fakta om statistiken

Statistik avseende slakt, invägning av mjölk och mejeriproduktion samt invägning av ägg används för marknadsbedömningar inom jordbrukssektorn både i Sverige och inom EU. Den största delen av denna statistik regleras av följande rådskdirektiv och kommissionsbeslut:

- Europaparlamentet och Rådets förordning EG nr 1165/2008 av den 19 november 2008 om statistik över besättningar och om upphävande av rådets direktiv 93/23/EEG, 93/24/EEG och 93/25/EEG.
- Rådets direktiv 96/16/EG av den 19 mars 1996 om statistiska undersökningar av mjölk och mjölkprodukter.
- Kommissionens beslut 97/80/EG av den 18 december 1996 om tillämpningsföreskrifter till rådets direktiv 96/16/EG om statistiska undersökningar av mjölk och mjölkprodukter.

Detta omfattar statistiken

Statistiken i detta Statistiska meddelande ingår i Sveriges officiella statistik och utgörs av följande tre delar:

- Köttproduktion (djurslakt).
- Mjölkinvägning och mejeriproduktion.
- Invägning av ägg.

Populationerna utgörs av:

- Samtliga slakterier för slakt av nötboskap, svin, får, getter eller kycklingar.
- Samtliga mejerier för komjolk.
- Samtliga partihandelsföretag med invägning av ägg.

Redovisade *variabler* är följande:

- Antal slaktdjursbesiktningar d.v.s. antal hela och till hela omräknade halva kroppar.
- Besiktigade slaktdjur omräknat till kvantitet kött (vara med ben) i ton.
- Kvantitet invägd mjölk samt producerade kvantiteter mjölkprodukter.
- Fett- och proteinhalt i invägd mjölk.
- Kvantitet invägda ägg.

Så görs statistiken

Uppgifter om slakten av nötkreatur, svin, häst samt får och lamm rapporteras veckovis från alla slakterier i landet till Jordbruksverkets slaktdatabas. Statistiken baseras på uttag från denna databas.

Uppgifter om slakten av fjäderfä insamlas kvartalsvis från samtliga slakterier av Livsmedelsverket. Statistiken baseras på denna uppgiftsinsamling.

Statistiken avseende invägd mjölk och produktion av mjölkprodukter baseras på månadsvis insamlade uppgifter från landets mejerier.

Statistiken avseende invägd kvantitet ägg vid landets partihandelsföretag baseras på månadsvis insamlade uppgifter från ett urval av dessa företag.

Statistikens tillförlitlighet

Denna statistiks tillförlitlighet torde vara god, eftersom uppgiftsplikt gäller för berörda slakterier och mejerier och bortfallet är mycket lågt. När det gäller invägning av ägg saknas endast uppgifter från företag som sammanlagt svarar för ett fåtal procent.

Bra att veta

Jämförbarheten över tid är mycket god för de flesta uppgifter i denna statistik. Antalet uppgiftslämnande partihandelsföretag med invägning av ägg utökades i januari 2001, vilket medförde att invägd kvantitet ägg ökade med 6–7 %.

Elektronisk publicering

Detta Statistiska meddelande finns kostnadsfritt åtkomligt på Jordbruksverkets webbplats <http://www.jordbruksverket.se> under Ta del av statistiken samt på SCB:s webbplats <http://www.scb.se> under Jord- och skogsbruk, fiske.

Mer information om statistiken och dess kvalitet ges i en särskild [Beskrivning av statistiken](#).

In English

Summary

Animal Products - Annual and monthly statistics – 2015:01

If you would like to download the publication in PDF format, then please click on the link “Första sidan – I korta drag” above, then click on the link “Hela publikationen (PDF)”.

Continued drop in production of drinking milk

The quantity of milk delivered to dairies in January 2015 was 252 000 tons, about the same as in January 2014 but up 2.9 % compared to the previous month. Figure A shows the quantity of milk delivered to dairies month by month from 2012 till January 2015. The production of drinking milk shrunk by 2.7 %, both compared to the same month last year and to the previous month, to 70 000 tons. Butter production on the other hand, increased a little and reached 1 400 tons during January.

The slaughter of cattle was 2.6 % lower than in January the previous year. All in all, 35 000 adult cattle were slaughtered as well as 2 000 calves. The total slaughter of pigs was also lower in January 2015 compared to January 2014, 207 430 heads to 221 400 the year before. In the previous edition of Animal Products, the slaughter statistics were preliminary for November and December 2014. They are now final and available in the Board of Agriculture Statistics Database. Figures B and C show how the slaughter of cattle and pigs, respectively, has developed since the year 2012.

Statistics on the slaughter of poultry are now available for all of 2014. 126 150 tons of chicken were produced, an equivalent of roughly 88 million heads slaughtered and 7.4 % more than in the year 2013. The number of slaughtered hens and turkeys decreased somewhat.

Egg delivery statistics for the whole of 2014 are ready as well. During the year 99 700 tons of eggs were delivered to wholesalers from The Swedish Egg and Poultry Associations members, indicating the total Swedish production was roughly 121 600 tons during the year.

List of tables

Explanation of symbols	5
1. Milk delivered to dairies	5
2. Production at dairies (1 000 metric tons)	5
3a. Slaughterings of livestock at slaughter houses	6
3b. Slaughterings of livestock at slaughter houses	7
4. Slaughterings of poultry at slaughter houses	8
5. Eggs delivered to wholesalers	8
6. Slaughterings of cattle, pigs and sheep within the EU (1 000 metric tons)	9
7. Milk delivered to dairies within the EU	10