

Övervakningskommittén för lokalt ledd utveckling

2023-05-16

ÖK-sekretariatet

Lägesrapport om genomförandet av lokalt ledd utveckling 2014-2020

Syfte med behandlingen i övervakningskommittén

Övervakningskommittén (ÖK) ska granska programmets genomförande och framstegen när det gäller att uppnå dess mål. Lägesrapporten ger möjlighet för ledamöterna i ÖK att följa programmets genomförande hittills.

Förväntningar på ledamöterna i övervakningskommittén

Ledamöterna i ÖK förväntas ta del av innehållet i lägesrapporten för att få kännedom om programmets genomförande och för att kunna bidra med förslag på vilka eventuella åtgärder som kan behöva vidtas för att få ett bättre genomförande. På mötet kommer underlaget presenteras i korthet. Efter mötet förväntas ledamöterna återföra relevant kunskap till sina respektive organisationer. Ledamöterna i ÖK kan efterfråga ytterligare underlag som behövs för att kunna följa programmets genomförande.

ÖK förväntas även följa utveckling för hela lokalt ledd utveckling och skicka med frågor som uppstår till övriga ÖK.

Bakgrund

Jordbruksverket har tagit fram en lägesrapport för genomförandet av lokalt ledd utveckling, som bland annat visar ansöknings-, besluts- och utbetalningsläget den 31 mars 2023. Viss statistik kan ha annat datum, det framgår i förekommande fall i tabellrubrikerna. Mot bakgrund av aktuell information ger lägesrapporten även en bild av möjligheten att uppnå programmets mål liksom utsikterna för att nå utbetalningsmål för n+3.

Innehållsförteckning

Övervakningskommittén för	1
Lägesrapport om genomförandet av lokalt ledd utveckling 2014-2020.....	1
Syfte med behandlingen i övervakningskommittén	1
Förväntningar på ledamöterna i övervakningskommittén.....	1
Bakgrund.....	1
Sammanfattning av lägesrapporten	4
Måluppfyllelse för resultatmålen	4
Beviljat stöd	4
Utbetalt stöd	4
Uppföljning av n+3-regeln.....	4
Aktuella händelser som kan påverka programgenomförande	4
Temperaturmätning – en bild av genomförandet	6
Temperaturmätning del 1 – budgetutnyttjande för programmet	6
Temperaturmätning del 2 – Resultatmål	7
Resultatindikatorer - aktiviteter.....	8
Utnyttjande av EU-budgeten enligt n+3 regeln	9
Beviljat stöd till lokalt ledd utveckling genom regional- och socialfonden, justerat för återflöden.....	10
Ansökt och beviljat stöd till lokalt ledd utveckling, alla ESI-fonder, stödbelopp justerat för återflöden	11
Utbetalt stöd till lokalt ledd utveckling, alla ESI-fonder	12
Status för ansökan om stöd och ansökan om utbetalning.....	13
Ärendebalans för ansökan om stöd	13
Ärendebalans för ansökan om utbetalning.....	15
Handläggningstider, alla ESI-fonderna	17
Uppföljning och utvärdering av lokalt ledd utveckling	19
Bilaga 1 - Hur förstå temperaturmätningen?.....	21
Antaganden och bedömningar för budgetutnyttjandet	21
Antaganden	21
Bedömning av uppnådd nivå.....	22
Beskrivning av begrepp/kolumnrubriker	23
Ansökt stödbelopp av kvarvarande budget	23
Beviljat stödbelopp av totalbudget.....	23

Utbetalt stödbelopp av totalbudget.....	23
Fördelad budget.....	24
Utfall finansiellt slutmål.....	24
Utfall fysiska mål – indikatorvärden från projekt som fått del- eller slututbetalning.....	24
Bilaga 2 – Bakgrundsdata till temperaturmätning.....	25

Sammanfattning av lägesrapporten

Måluppfyllelse för resultatmålen

För regionalfonden hade Jordbruksverket till och med den 31 mars 2023 betalat ut 77 % av EU-budgeten, (70% till och med 1 september och 68 % mars 2022). För socialfonden ligger motsvarande utbetalningar på 83 %, (75 % t.o.m 1 september och 73 % mars 2022).

För social- och regionalfonden finns det utöver utbetalningsmål även resultatmål som mäts med hjälp av så kallade aktivitetsindikatorer. När det gäller resultatmålen för aktivitetsindikatorerna inom både regionalfonden och socialfonden är dessa uppfyllda.

Beviljat stöd

Sett till fondernas totala budget är 100% av regionalfonden in-tecknad i beslut och 102 % av socialfonden. Totalt beviljat stöd för regionalfonden inklusive förberedande och tekniskt stöd är 142,7 miljoner kronor. För socialfonden är det beviljat 137,7 miljoner kronor inklusive förberedande och tekniskt stöd. Både regional- och socialfonden har övertecknats vilket förklarar nyttjandegraden.

Sammantaget för alla fyra ESI-fonderna har det beviljats stöd till 3 018 projekt (inklusive drift, förberedande stöd och tekniskt stöd) till ett belopp om 2 555 miljoner kronor.

Utbetalt stöd

Sammantaget för alla fyra ESI-fonderna har 1 817 miljoner kronor betalats ut till projekt, (inklusive drift, förberedande och tekniskt stöd). Det motsvarar 66 % av totalbudgeten som är 2 742 miljoner kronor. Procentuellt sett ligger regional- och socialfonden högre än både landsbygdsfonden och havs- och fiskerifonden.

Uppföljning av n+3-regeln

Senast vid utgången av 2023 måste Jordbruksverket ha rekvirerat alla EU-medel för budgetåret 2020, i enlighet med n+3. Utifrån vad som är utbetalt till och med november 2022 samt prognosticerat belopp för utgiftsdeklarationer i april, oktober och december 2023 så bedömer vi att vi kommer att klara målet.

Aktuella händelser som kan påverka programgenomförande

Det finns projekt som påverkats av Covid-19 inom alla fonderna. På grund av Covid-19 har flera projekt behövt skjuta fram slutdatum, ställa in projektet helt eller ställa om planerade aktiviteter i projekt. Eftersom pandemin har förhindrat fysiska träffar och samlingar har flera projekt försökt hitta andra lösningar som exempelvis genomföra digitala träffar och aktiviteter. Vissa aktiviteter har inte

kunnat genomföras digitalt vilket i stället har lett till att projektet har fått planera om och/eller skjutits på i väntan på att pandemin skulle avta.

Temperaturmätning – en bild av genomförandet

Jordbruksverket genomför regelbundet en så kallad temperaturmätning av alla EU-program som myndigheten ansvarar för. Avsikten med temperaturmätningen är att skapa en övergripande ”ögonblicksbild” över genomförandet av respektive program. Ambitionen är att temperaturmätningen ska vara lättöverskådlig och möjlig att förstå även för den som inte aktivt arbetar med programmet.

För att följa upp programmets genomförande vid en given tidpunkt måste vi sätta detta i relation till något. Vi har valt att jämföra det faktiska läget för utbetalt och beviljat stöd med hur det borde sett ut vid en linjär utveckling från programstart till sista datum för att bevilja respektive betala ut stöd. I praktiken innebär en linjär utveckling att andelen utbetalt och beviljat stöd är lika stor som andelen genomförd programperiod. Vi antar alltså att lika många ärenden beviljas respektive utbetalas varje månad under programperioden och får på så sätt fram ett riktvärde som vi kan förhålla oss till.

Genomförandet bedöms vara fullt uppfyllt om det faktiska utfallet motsvarar minst 95 % av linjär utveckling, delvis uppfyllt om det faktiska utfallet är mellan 30 – 95 % av linjär utveckling och inte uppfyllt om det faktiska utfallet är mindre än 30 % av linjär utveckling.

Ytterligare information om hur temperaturmätningen genomförs framgår av bilaga 1 till denna lägesrapport. Av bilagan framgår även viktiga begrepp, antaganden m.m. till syfte att bättre förstå nedanstående tabeller. Bakgrundsdata till temperaturmätningen finns i bilaga 2 (där framgår genomförandet i kronor istället för procent).

Temperaturmätning del 1 – budgetutnyttjande för programmet

Temperaturmätning del 1 visar en övergripande bild av läget per fond för programmet om lokal ledd utveckling genom regional- och socialfonden.

Beviljat stöd totalt sett ligger på 100 % för regionalfonden och 102 % för socialfonden och genomförandet bedöms därmed vara helt uppfyllt. Både socialfonden och regionalfonden har övertecknats. Med överteckning menas att man i förväg beslutar om belopp som förväntas komma tillbaka genom återflöden från slututbetalda ärenden. Dessa pengar finns inte med i beräkningarna för totalbudget enligt tabellerna nedan. Återflöden har gått direkt till Jordbruksverket från och med oktober 2020 och kommer att fortsätta göra så fram till programperiodens slut. De höga siffrorna för beviljande för regional- och socialfonden beror på att övertecknat belopp har beviljats till ärenden.

Övertecknad budget hanterades genom ett centralt avropsförfarande. I slutet av mars 2021 stängde vi avropsporten för socialfonden på grund av att alla pengar hade fördelats ut. Avropsporten för regionalfonden stängdes under november 2021.

Vi kan se att det finns inläggande ansökningar på belopp om ca 8,4 mkr kr för regionalfonden och ca 3,5 mkr för socialfonden. Dessa ansökningar kommer på grund av medelsbrist få avslag hos LAG.

Utbetalningarna för hela finansieringen i kronor räknat är på 87 % för regionalfonden respektive 93 % för socialfonden och målvärdet är 91 %. Genomförandet bedöms därför vara fullt uppfyllt. I euro och endast EU-budget är nivån något lägre, 77 % respektive 83 %. Belopp framgår nedan och i bilaga 2, tabell 10.

Tabell 1 Budgetutnyttjande för programmet 2023-03-01

Programmet för lokalt ledd utveckling 2014-2020 genom regional- och socialfonden. Totalbudget 277,4 mkr	Beviljat stödbelopp av totalbudget (målvärde 100 %)	Utbetalt stödbelopp av totalbudget (målvärde 91 %)
Investeringsprioritering 1 ERUF (136,7 mkr)	100 %	87 %
Investeringsprioritering 2 ESF (129,6 mkr)	102 %	93 %

TA är 11,3 mkr, 4 % av totalbudget

Temperaturmätning del 2 – Resultatmål

I detta avsnitt redovisas hur vi ligger till mot de slutmål som finns för programmet. Ett självklart mål är att de medel som avsatts för programmets genomförande ska ha utnyttjats, först som beviljade stöd och sedan att pengarna också har betalats ut. Målet för utbetalningarna är satta i euro och för endast EU:s andel av budgeten. Detta ska mätas i euro till den faktiska eurokurs som gällde när Sverige (Jordbruksverket) deklarerade utgifterna till EU-kommissionen. Detta innebär att måluppfyllelsen blir lägre än om redovisningen mot slutmålet gjorts i kronor eller i euro enligt den kurs som använts vid programmeringen (9,30 kr/euro).

Tabell 2 Resultatmål 2023-03-31

Programmet för lokalt ledd utveckling 2014-2020 genom regional- och socialfonden. EU-budget 15 871 274 € (exklusive TA)	Utbetalt belopp av EU-budget, euro	Aktivitetsindikatorer (del- och slututbetalda projekt för regionalfonden och slututbetalda projekt för socialfonden)	Aktivitetsindikatorer
Investeringsprioritering 1 ERUF (8 145 749 €)	77 %	114 %	Projekt i tätort > 5 000 invånare
Investeringsprioritering 1 ERUF (8 145 749 €)		105%	Projekt stad-land
Investeringsprioritering 2 ESF (7 725 525 €)	83 %	106 %	Antal deltagare

Resultatindikatorer - aktiviteter

Regionalfonden

Utöver utbetalningsmål finns det även resultatmål som mäts genom så kallade resultatindikatorer. För regionalfonden finns det två resultatmål. Ett mål är att det ska genomföras 120 projekt i tätorter med fler än 5 000 invånare och det andra målet är att det ska genomföras 195 projekt som främjar länkar mellan stad och landsbygd. Måluppfyllelsen för målet om antal projekt som genomförs i tätorter med fler än 5 000 invånare är cirka 112 % baserat på 134

projekt vilket innebär att målet har uppnåtts. Även resultatmålet för antal projekt som främjar länkar mellan stad och landsbygd har uppnåtts där nu måluppfyllelsen ligger på cirka 102 % baserat på 197 projekt. Måluppfyllelsen baseras endast på projekt som redan har del- eller slutredovisats.

Socialfonden

Fondens syfte är att stärka individers ställning på arbetsmarknaden samt att öka övergångarna till arbete för personer som står långt ifrån arbetsmarknaden.

För socialfonden finns det ett resultatmål för antal deltagare i projekt. Måluppfyllelsen ligger på 106 % baserat på 2 554 deltagare efter att deltagarredovisningen för år 2022 är gjord vilket innebär att målet för fonden har uppnåtts. Redovisningen omfattar endast de antal deltagare och personnummer som faktiskt redovisats i slututbetalda projekt. Denna redovisning sammanställs i januari varje år och för 2022 redovisar vi 1 136 deltagare. Slutrapporteringen av deltagare inom socialfonden görs under våren 2024 och vi väntar oss att vi kan lägga till ytterligare deltagare till måluppfyllelsen.

Utnyttjande av EU-budgeten enligt n+3 regeln

Inom EU finns det vissa nivåer vi måste ha uppnått vad gäller nyttjande av EU-medel i programmen, så kallat n+3. För år 2020 är det satt en budget som Sverige måste nå senast tre år efter 2020. Detta innebär att vi måste ha rekvirerat alla EU-medel för budgetår 2020 senast vid utgången av 2023. Om vi inte når upp till dessa nivåer kommer EU-delen av programmen att minska med belopp som motsvarar undernyttjandet.

Av nedanstående tabell framgår beräknat programutnyttjande av EU-delen i tusen euro för fonderna ERUF och ESF. I tabellen utgår vi ifrån vad som är utgiftsdeklarerat till och med november 2022 samt prognosticerat belopp för utgiftsdeklarationer i april, oktober och december 2023. Vi beräknar att nyttjande av fondens medel på programnivå kommer att uppgå till 19 683 tusen euro vid utgiftsdeklarationstillfället i december 2023 att jämföra med n+3 gränsen för 2020 års budget på 15 521 tusen euro.

Tabell 3 Beräknat programutnyttjande av EU-delen, belopp i tkr och EUR

Läge n+3 för 2023 31 mars	ERUF teuro	ESF teruo	Programnivå
Budget 2014-2019 (target amount)	7 975	7 546	15 521
Utgiftsdeklarerat till och med november 2022 inkl. förskott från EU	6 946	6 487	13 433
Förväntat förskott från EU 2023	170	161	331
Prognos t.o.m. december 2023	2 715	3 203	5 919
Beräknad nyttjad budget 2014-2020 per 31 december 2023	9 831	9 851	19 683
Target amount minus Beräknad nyttjad budget per 2023	-1 857	-2305	-4162

Beviljat stöd till lokalt ledd utveckling genom regional- och socialfonden, justerat för återflöden

I regionalfonden är 101% av budgeten för projektverksamhet beslutad. Det är samma nivå som vid förra lägesrapporten. Dock är beloppet för beviljat stöd något lägre. Minskningen beror på återflöde av pengar som inte utnyttjats i slututbetalda projekt. Antalet projekt är också detsamma som vid förra rapporteringen. Regionalfonden har övertecknats, vilket inte syns i siffrorna i tabellen nedan under rubriken Budget till projektverksamhet.

Tabell 4 Beviljat stöd - Regionalfonden

Regionalfonden 2023-03-31	Summa beviljat stöd	Budget till projektverksamhet (exklusive förberedande stöd och TA)	Beviljat av budget
Genomförande och samarbete	134 928 024	134 213 986	101 %
Antal beviljade projekt	242		

Socialfonden har precis som regionalfonden övertecknats och övertecknade pengar har fördelats ut till LAG via avrop. Överteckningen är inte med i beräkningarna enligt tabellen nedan. Beviljat stöd i socialfonden till och med den 31 mars 2023 är 102 % av budgeten för projektverksamhet. Det är en procentenhet lägre än vid förra rapporteringen. Beloppet för beviljat stöd är också något lägre. Minskningen beror på återflöde av pengar som inte utnyttjats i slututbetalda projekt. Antalet beviljade ärenden är 116 stycken.

Tabell 5 Beviljat stöd - Socialfonden

Socialfonden 2023-03-31	Summa beviljat stöd	Budget till projektverksamhet (exklusive förberedande stöd och TA)	Beviljat av budget
Genomförande och samarbete	129 857 720	127 152 708	102 %
Antal beviljade projekt	116		

Ansökt och beviljat stöd till lokalt ledd utveckling, alla ESI-fonder, stödbelopp justerat för återflöden

I tabellen nedan redovisas budget, ansökningar och beviljade stöd per fond för den del av budgeten som går till genomförande av utvecklingsstrategin. Förberedande stöd, drift och tekniskt stöd ingår inte i denna redovisning eftersom syftet är att visa hur programgenomförandet ser ut. Beviljat stöd för alla fyra fonder är 88 % av budget. Det finns inliggande ansökningar totalt för alla fonder motsvande 306 miljoner kronor.

Tabell 6 Beviljat stöd och inliggande ansökningar för genomförande av projekt

Fond	Budget till projektverksamhet	Inliggande ansökningar hos LAG och SJV enligt kund	Inliggande ansökningar hos LAG och SJV, antal	Beviljat stöd till projekt	Antal beviljade projekt	Andel av beviljad budget, %	Kvarvarande budget för bifallsbeslut
EJFLU	1 658 268 221	293 751 248	365	1 538 415 249	2 468	93 %	119 852 972
EHFF	123 241 000	2 674 988	7	117 291 558	192	95 %	5 949 442
ERUF	134 213 986	8 441 001	9	134 928 024	242	101 %	-714 038
ESF	127 152 708	3 452 675	2	129 857 720	116	102 %	-2 705 012
Totalt	2 042 875 915	305 919 912	383	1 799 057 329	3 018	88 %	122 383 364
Läget 2022-09-01	2 038 284 091	444 256 834	117	1 730 443 781	2711	85 %	307 840 310

Utbetalt stöd till lokalt ledd utveckling, alla ESI-fonder

Tabellen redovisar den totala budgeten och samtliga utbetalningar som gjorts fram till och med den 31 mars 2023. Vid en linjär utbetalningstakt från programstart borde utbetalningarna ligga på 74-91 % av budgeten, se kolumnen längst till höger i tabellen. Utbetalningarna för ärenden inom landsbygdfonden samt havs- och fiskerifonden ligger efter jämfört med det linjära målvärdet, medan regionalfonden ligger nära och socialfonden ligger över det linjära målvärdet.

Tabell 7 Totalt utbetalt stöd

Fond	Budget	Utbetalt stöd, kronor				Utbetalning av total budget		
		Genomförande av projekt	Drift av LAG	Förberedande stöd	Tekniskt stöd	Summa	Procent	Målvärde
EJFLU	2 325 000 000	995 369 007	388 750 724	66389037	-	1 450 508 768	62%	74 %
EHFF	140 000 000	101 683 539	13 180 045	2 000 000	-	116 863 585	83%	91 %
ERUF	142 380 179	116 493 611		2 471 684	5 331 011	124 296 307	87%	91 %
ESF	135 027 251	118 100 005		2 481 602	5 331 011	125 912 618	93%	91 %
Totalt	2 742 407 430	1 331 646 164	401 930 769	73 342 322	10 662 023	1 817 581 278	66%	
Läget 2022-10-04	2 742 407 430	1 176 081 522	354 605 855	62 970 335	10 662 023	1 604 319 734	59%	

Status för ansökan om stöd och ansökan om utbetalning

Tabeller och text nedan visar att ärendebalanser och handläggningstider har förbättrats under en längre tid vad gäller ansökan om stöd, men stagnerat för ansökan om utbetalning under 2021 och 2022. Detta förklaras till stor del av den betydande mängd arbetsuppgifter som inte rör ärendehandläggning. Reformarbetet samt revisionsarbete har krävt mycket tid, vilket påverkat den disponibla tiden till ärendehandläggning. Utöver detta har många nyanställningar tillfälligt sänkt effektiviteten då resurser måste läggas på upplärning. Vid varje årsskifte ser vi också att det sker en ökning av ärendebalanserna, vilket kan förklaras genom att väldigt många projekt har sina slutdatum den 31 december varje år. Antalet beslut för ansökan om stöd har ökat påtagligt jämfört med samma period 2021. En del av förklaringen är att de nyanställda börjat komma in i arbetet mer och blivit mer produktiva. Vi har även lagt ner ett större antal handläggningstimmar än under motsvarande period ifjol.

Bedömningen är att beslut om stöd samt utbetalning kommer att ske innan programslutet för fonderna ERUF och ESF som har hög prioritet i handläggningen. Det skapar bra förutsättningar för dessa fonder, men balanserna inom EJFLU är fortsatt höga. Detta kan bli en utmaning framåt då de förändringar som gjorts i handlägningsrutinerna gör att varje ärende tar mer tid i anspråk att handlägga.

Ärendebalans för ansökan om stöd

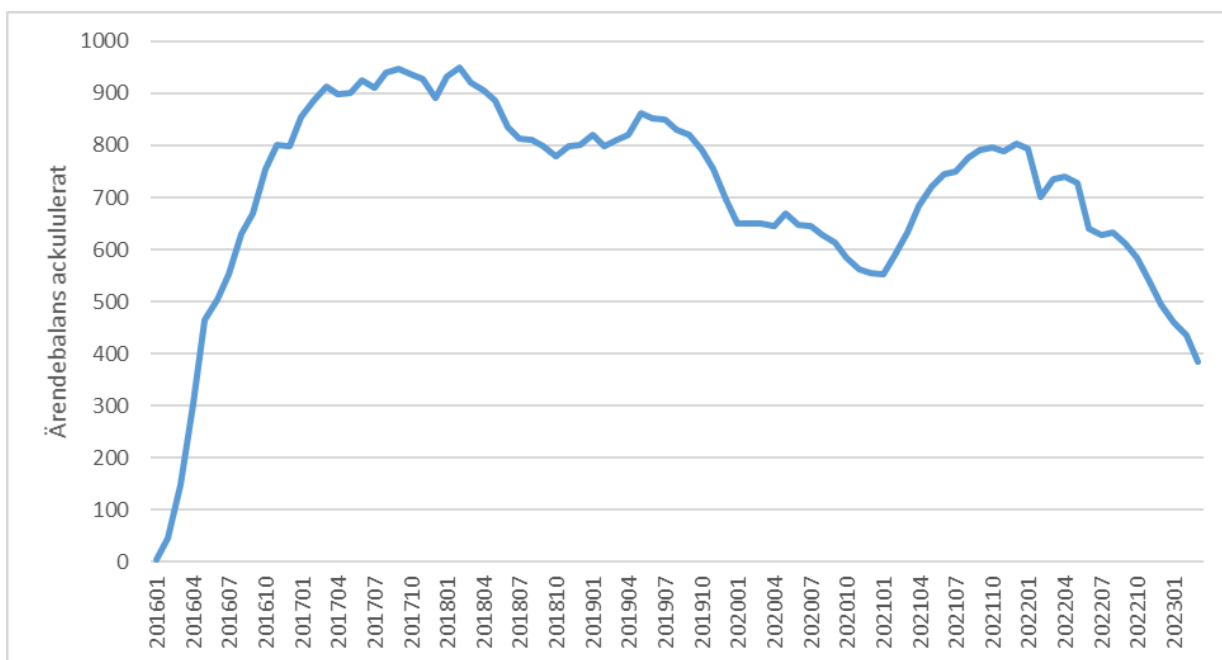
I detta avsnitt redovisas ärendebalanser för ansökan om stöd. Inledningsvis redovisas respektive ärendebalans för samtliga fonder inom lokalt ledd utveckling och därefter separat för regional- och socialfonden.

Av första diagrammet nedan, som visar ärendebalansen för beslut om stöd för samtliga fonder inom lokalt ledd utveckling, framgår att ärendebalanserna har halverats från början av 2022 till våren 2023.

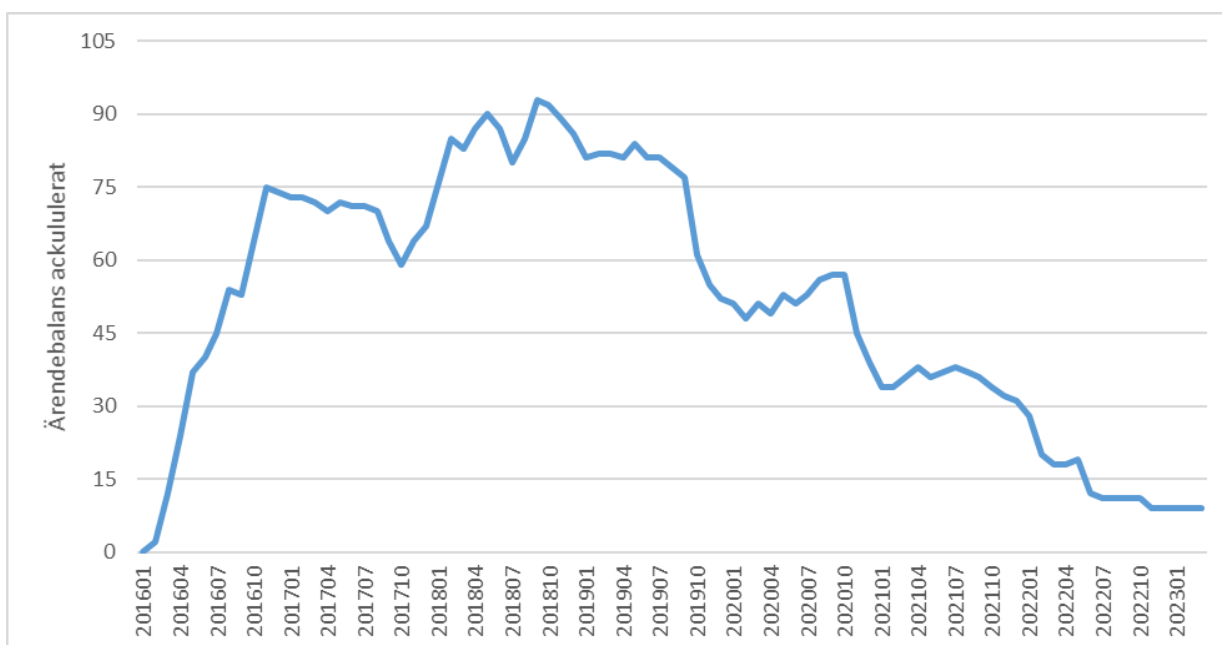
Beslutstakten har ökat under hela 2022 och nästan dubbelt så många beslut har fattats i jämförelse med 2021 och samma beslutstakt har hållit i under första kvartalet 2023. Många beslut är avskrivningar och avslag som hanteras av Leaderkontoren, men även antalet bifallsbesluten som fattas av Jordbruksverket har ökat.

Inom regional- och socialfonden kommer inga fler beslut om stöd fattas. De ansökningar om stöd som finns inom dessa fonder ligger hos leaderkontoren och kommer inte att få bifall då sista datum att ansöka om stöd inom ERUF och ESF har passerat. Således kommer inga fler ansökningar under inkomma inom dessa fonder. Likaså kommer ansökan om stöd inom EJFLU att stängas den 31 december 2023 och inflödet av ärenden kommer att bromsas helt.

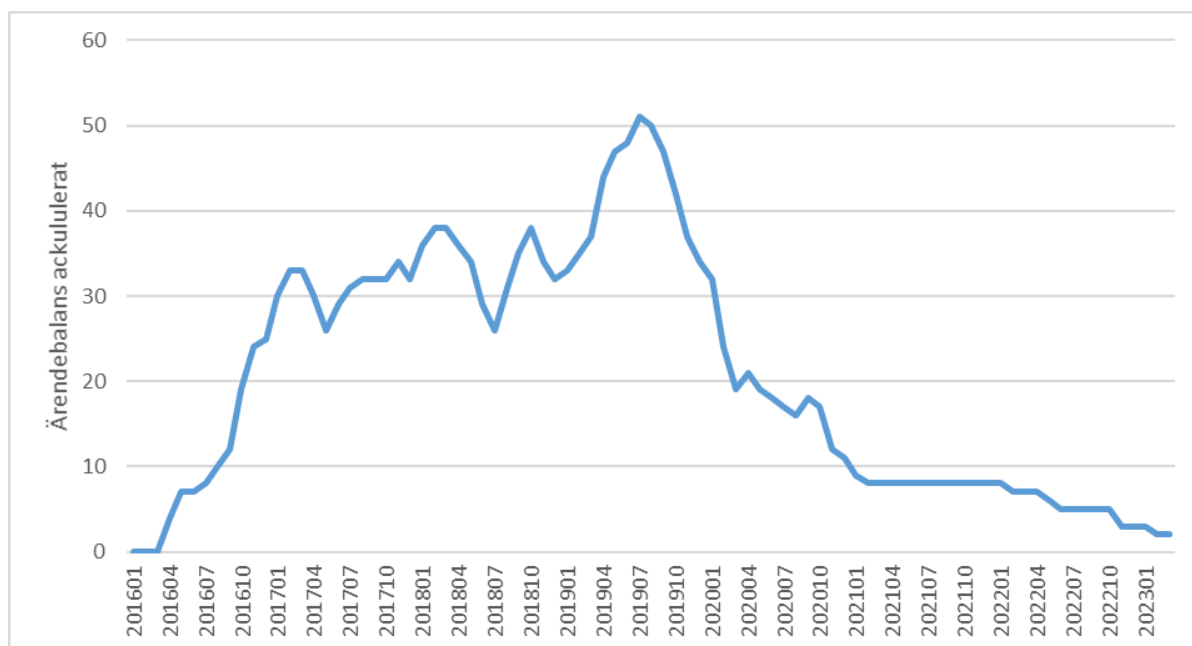
Figur 1 Ärendebalans, ansökan om stöd, alla ESI-fonder, 2023-03-31



Figur 2 Ärendebalans, ansökan om stöd, regionalfonden, 2023-03-31



Figur 3 Ärendebalans, ansökan om stöd, socialfonden, 2023-03-31



Ärendebalans för ansökan om utbetalning

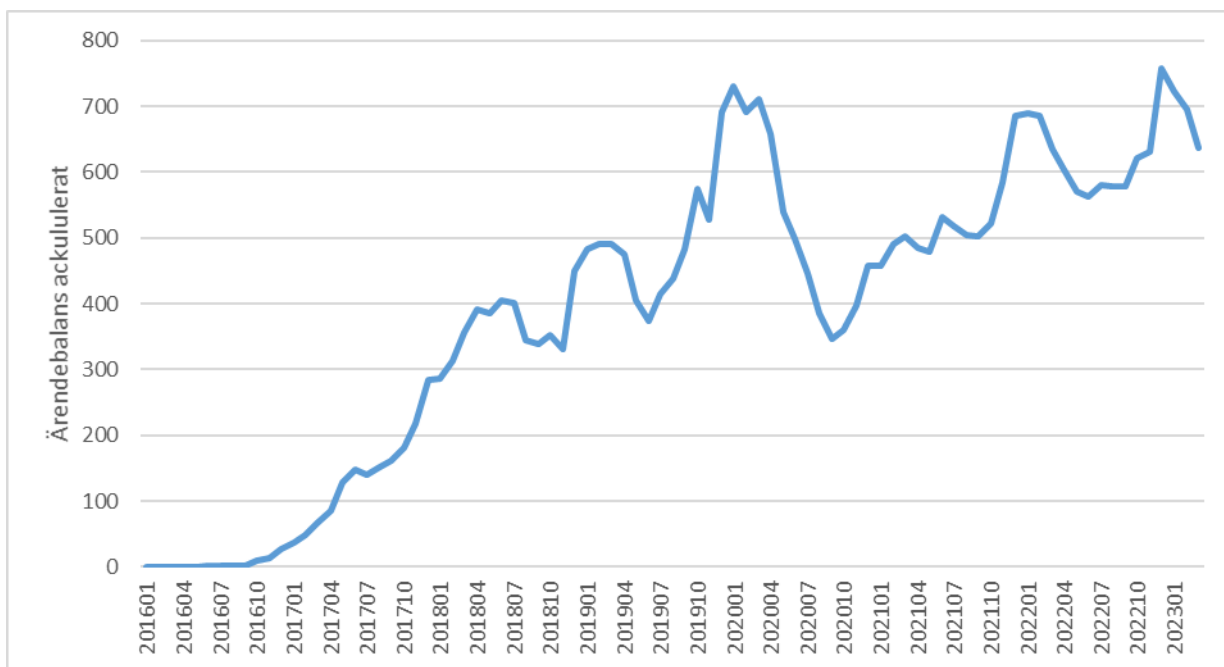
Precis som för ansökan om stöd visar det första diagrammet att ärendebalansen för samtliga fonder ökat under 2021 och 2022.

Inom ERUF och ESF har balanserna däremot sjunkit från 2021 och framåt. Eftersom att antalet ärenden är få till antalet så är bedömning att de kommer att beslutas inom tidsperioden för programperioden.

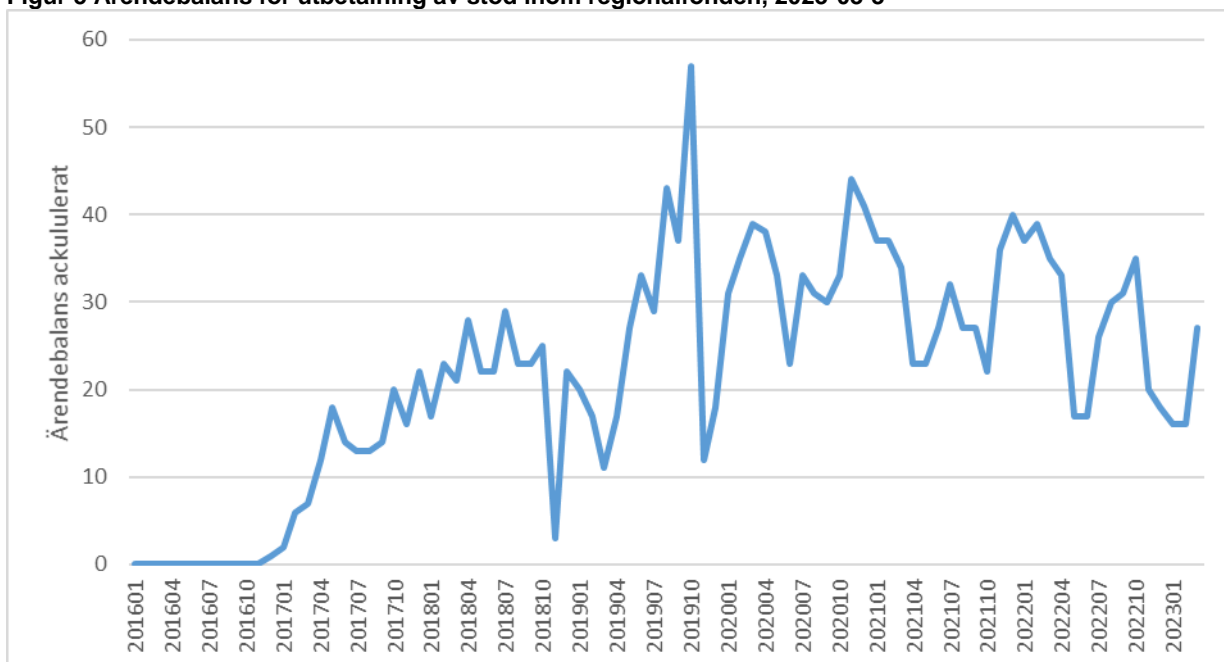
De ökade handläggningstider och ärendebalanser inom främst EJFLU under 2021, hade delvis sin grund i de förändrade handläggningsrutinerna på grund av revisionskritik av metoden om väsentlighet och risk. Under 2022 ser vi också en succesiv ökning i inflödet av ärenden. Balanserna har ökat men det har också beslutstakten som var nästan dubbelt så hög som under 2021. Under första halvan av 2023 kommer det mesta arbetet inom reformen att ha avslutats vilket frigör tid för handläggarna som arbetat i reformen att återgå till handläggning.

Gällande att diagrammen för regional- respektive socialfonden visar på kraftiga svängningar bör det poängteras att det är relativt få ärenden det handlar om och även om ärenden i dessa fonder prioriteras innebär det att ansökningar som kommer in en kalendermånad oftast beslutas en senare kalendermånad.-

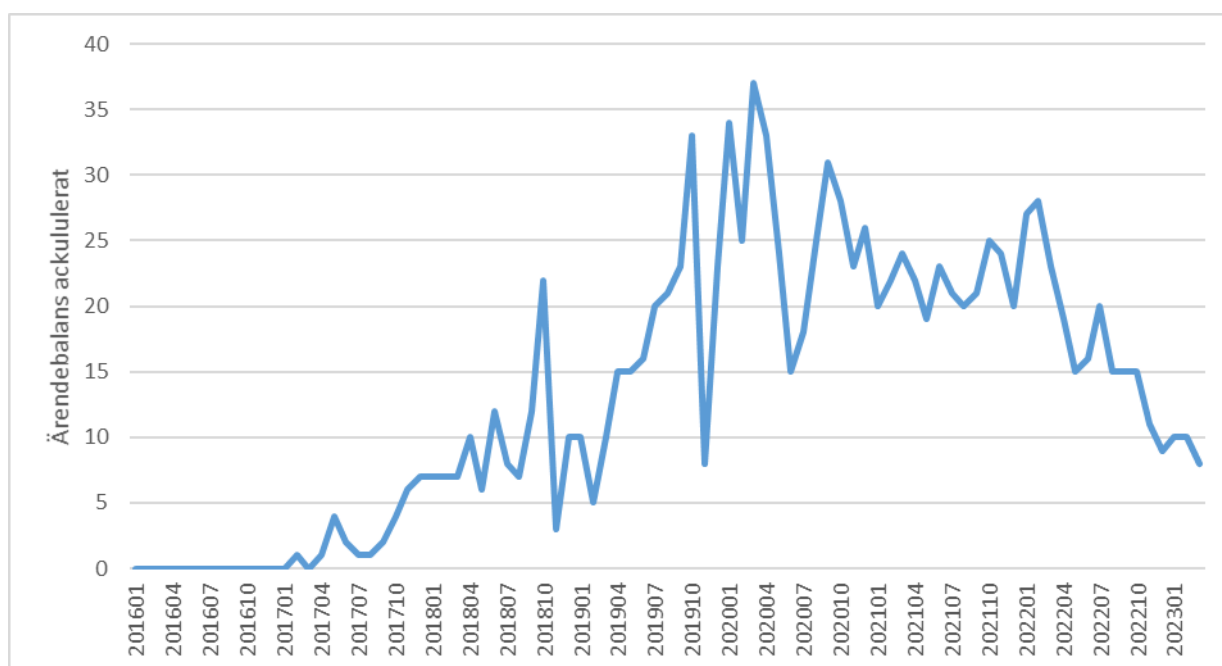
Figur 4 Ärendebalans för utbetalning av stöd inom lokalt ledd utveckling, alla ESI-fonder, 2023-03-31



Figur 5 Ärendebalans för utbetalning av stöd inom regionalfonden, 2023-03-31



Figur 6 Ärendebalans för utbetalning av stöd inom socialfonden, 2023-03-31



Handläggningstider, alla ESI-fonderna

Handläggningstiden för ansökan om stöd ligger relativt stabilt sett i ett längre tidsperspektiv, i genomsnitt sedan januari 2019 på cirka 15 timmar per ärende. Den blå linje representerar ansökan om stöd och den orangea gestaltar ansökan om utbetalning.

Tiden för ansökan om utbetalning har under samma period visat på minskat antal timmar per ärende, fram till februari 2021 då vi ser en ökad handläggningstid. Som nämnts ovan beror det till stor del på en tillfällig effektivitetssänkning på grund av nyanställningar, men framförallt på grund av att disponibel tid för ärendehandläggning påverkas av reformarbete samt revisioner. Därtill ökar handläggningen inom EJFLU snittet, eftersom mer tid måste ägnas åt varje ärende med anledning av avskaffandet av urvalsmetoden väsentlighet och risk. Detta syns tydligt i Figur 7 nedan som visar en tydlig ökning i handläggningstid från juli 2021, då de nya handläggningsrutinerna började gälla, och framåt. Under första kvartalet av 2022 har handläggningstiderna ökat för att därefter succesivt sjunka ner på samma nivå som hösten 2021, en trend som även speglar början av 2023.

Under 2023 fram t.o.m. mars ägnades omkring 45 % av LLU-enheternas arbetstid till ärendehandläggning i aktuell programperiod enligt tidsredovisningen.

Figur 7 nedan visar en graf som följer genomsnittliga handläggningstider per ärende från 2019 fram till och med mars 2023.

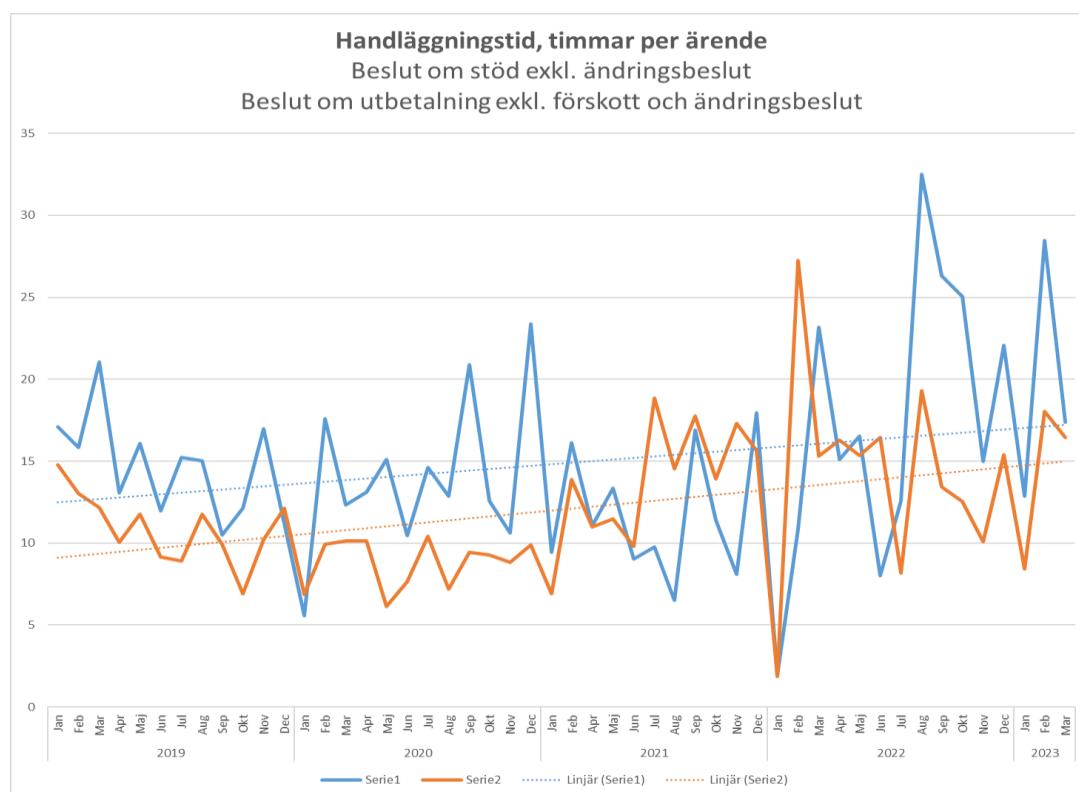
Februari 2023 sticker ut för såväl ansökan om stöd som utbetalning, men det rör sig om en enskild månad där många nya ärenden påbörjats efter januari som var en

månad då många ärenden beslutades, vilket gjort att de nyligen påbörjade ärendena ännu inte hunnit beslutas.

Enskilda månader ger ofta kraftiga svängningar månad för månad bland annat beroende på att ett ärende ofta handläggs över en period på fler än en månad på grund av kompletteringar och annat som påverkar handläggningen. Vi har därför lagt till ett kompletterande diagram med ett rullande snitt med de tre senaste månaderna kombinerat i Figur 8. Förutom för augusti och september 2022 för ansökan om stöd ger den en mjukare utvecklingskurva som bättre symboliserar verkligheten. Även i det diagrammet ser vi tydligt hur handläggningstiden per ärende gått upp under 2021 och 2022 för ansökan om utbetalning efter att tidigare legat på en relativt jämn nivå till och med mars 2023..

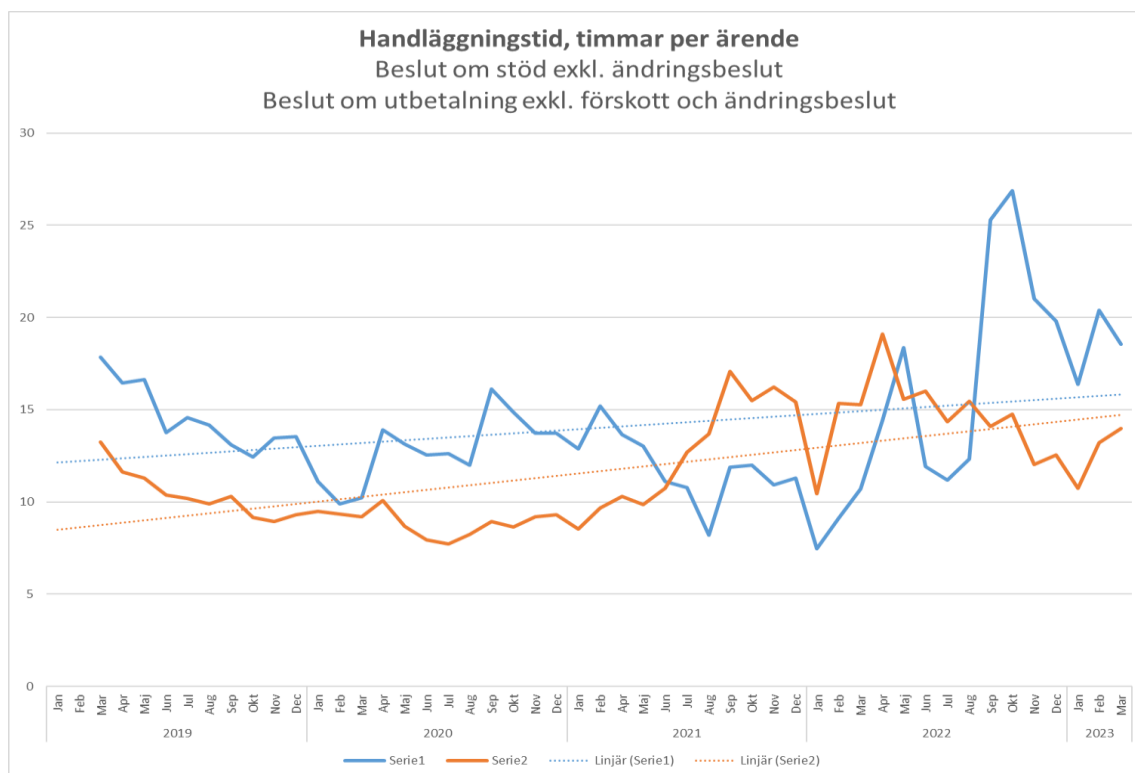
Ansökan om stöd har varierat under hela 2022 efter att länge legat på en relativt jämn nivå, förutom september till november. En förklaring är att många ärenden beslutades under början av året samt i juni. Vi ser tydliga svängningar i diagrammen när flera ärenden avslutas och flera ärenden påbörjas. Eftersom beräkningen görs baserat på besluts månad ger det en mer tydlig effekt i sådana diagram när besluten koncentreras mer. I den ser vi exempelvis skillnaden för augusti jämfört med tremånadersperioden juni-augusti där den sistnämnda är på en nivå närmare perioden i stort.

Figur 7 Handläggningstid, timmar per ärende



Blå linje – Ansökan om stöd, Orange linje – Ansökan om utbetalning

Figur 8, Handläggningstid, timmar per ärende



Blå linje – Ansökan om stöd, Orange linje – Ansökan om utbetalning

Uppföljning och utvärdering av lokalt ledd utveckling

Om du är intresserad av löpande information om EU-programmen som förvaltas av Jordbruksverket kan du prenumerera på bloggen [Programmen och pengarna](#). Här finns flera blogginlägg som knyter an till uppföljningar och utvärderingar som gjorts. För varje blogginlägg finns det webblänkar till publicerade rapporter. Blogginlägg som har koppling till lokalt ledd utveckling är bland annat:

- På jakt efter sätt att utvärdera Leader
- Programmen och målen i fokus när övervakningskommittéerna sammanträdde
- Sommaren är här och statistiken för EU-programmen är uppdaterad
- Övervakningskommittéerna följer programmen och målen
- Så upplevde leaderområdena de lokala indikatorerna inom lokalt ledd utveckling
- Hur kan de bästa projekten väljas ut för att få stöd inom lokalt ledd utveckling
- Lärrika tider för Leader
- Leader eller inte – vad betyder det för projektstödets möjligheter att nå målen?
- Jobben är viktiga för en levande landsbygd
- Leaderprojekt i städer främjar också landsbygden
- Hur ska vi mäta hållbarheten i leaderprojekt?

- Arbete som uppmärksammats på EU-nivå
- Outnyttjad potential i leaderprojekt
- Olika indikatorer, men vill vi inte veta samma saker?
- Varför avslutas inte projekten i tid?
- Vad är nyttan med möjligheter till olika höga stöd i olika leaderområden
- Stort fokus på landsbygdsutveckling, men ändå en stor spridning inom lokalt ledd utveckling
- Lokal utveckling – inte bara lokalt ledd utveckling
- En för alla, alla för landsbygd?
- Ideella eldsjälar driver lokala miljöprojekt

På Jordbruksverkets webbplats finns också en [projektbank](#) där du hittar alla projekt som beviljats inom lokalt ledd utveckling.

Bilaga 1 - Hur förstå temperaturmätningen?

Data till temperaturmätningen är i huvudsak hämtat till och med den 31 mars 2023 om inget annat anges.

Temperaturmätningen består av två delar, budgetutnyttjande (tabell 1) och resultat för indikatorer (tabell 2).

Antaganden och bedömningar för budgetutnyttjandet

Antaganden

För att kunna bedöma hur genomförandet är vid en given tidpunkt måste vi sätta detta i relation till något. Vi har valt att anta att genomförandet utvecklas linjärt. Vi antar alltså att lika många ärenden beviljas respektive utbetalas varje månad under programperioden och får på så sätt fram ett riktvärde som vi kan förhålla oss till. Vi vet samtidigt att så inte är fallet och det är inte fastställt i programmet att det ska vara en jämn årligt takt, varför detta riktvärde ska användas med försiktighet. Ambitionen är dock att genomförandet ska vara hög och överstiga eller ligga i linje med en linjär genomförandetakt.

För att kunna beräkna riktvärdet för ansökt och beviljat stödbelopp används startpunkt för när

- landsbygdsprogrammet godkändes av EU-kommissionen, vilket var den 29 maj 2015.
- havs- och fiskeriprogrammet godkändes av EU-kommissionen, vilket var den 17 augusti 2015.
- lokalt ledd utveckling genom regional- och socialfonden godkändes av EU-kommissionen, vilket var den 13 augusti 2015.

För socialfonden och regionalfonden är brytdatum för att bevilja stöd den 31 december 2021. För havs- och fiskerifonden är brytdatum för att bevilja stöd den 30 juni 2022. Då ska vi ha beviljat 100 % av den totala budgeten. För utbetalade stöd så är brytdatum den 31 december 2023. Då ska 100 % av stödet vara utbetalt.

Till denna lägesrapport har vi för regionalfonden, socialfonden och havs- och fiskerifonden räknat på följande vis:

Eftersom programmen godkändes 13 augusti respektive 17 augusti 2015 så börjar vi räkna nästkommande månad, dvs. september som den första i programmen. Programperioden är därmed 76 månader fram till 31 december 2021. I mars 2022 har sista datum för att bevilja beslut om stöd passerat och 100 procent av budget ska vara beviljat.

Det linjära målvärdet för beslut om stöd blir därmed 100 %.

För havs- och fiskerifonden har vi räknat på följande vis:

Eftersom programmet godkändes den 17 augusti 2015 så börjar vi räkna nästkommande månad, dvs. september som den första i programmen. Programperioden är därmed 82 månader fram till 30 juni 2022. I september 2022 hade det gått 82 månader av programperioden.

Det linjära målvärdet för beslut om stöd blir därmed 100 % (82/82).

Riktvärdet för utbetalt stödbelopp har samma startdatum som ovan men slutdatum är den 31 december 2023 (vilket är sista dagen för utbetalning), för utbetalningar blir programperioden 100 månader.

Det linjära målvärdet för utbetalningar av stöd blir 91 % (91/100).

För projekt- och företagsstöd i landsbygdsprogrammet blir programperioden 3 månader längre eftersom det beslutades tidigare. Dessutom är programmet med finansiering från landsbygdsfonden förlängt med 2 år (24 månader). Sista datum för att fatta beslut om stöd är den 31 december 2023.

Det linjära målvärdet för beslut om stöd blir 91 % (94/103).

Det linjära målvärdet för utbetalningar av stöd blir 74 % (94/127).

Bedömning av uppnådd nivå

När det gäller färgmarkeringen, det vill säga bedömningen om vi troligen når målen, eventuellt når målen eller ser stora problem med att nå målen, har vi använt oss av den skala som används för Jordbruksverkets årsredovisning men med den skillnaden att där används en fyrgradig skala. I färgkodningen som vi gjort är det gula spannet stort så värden som ligger i ändarna av skalan kan komma att vara något vi kommenterar specifikt i rapporten för att nyansera bilden.

Tabell 8 Bedömning av uppnådd nivå

Uppnått mål i procent	Bedömning
95-100 procent	Fullt uppfyllt
30-94 procent	Delvis uppfyllt
0-29 procent	Ej uppfyllt

Nedan följer ett exempel på hur vi har räknat ut bedömningen av uppnådda resultat i denna lägesrapport med statistik exempelvis till och med den 1 april 2022:

Det linjära målvärdet för ansökt och beviljat stödbelopp är exempelvis 100 % i mars 2022 för regional- och socialfondsprogrammet. För att avgöra vilken bedömning som motsvarar uppnådda resultat behöver vi räkna ut hur spannen ovan ska sättas i relation till exempelvis mars 2022:

$$100 * 0,95 = 95$$

$$100 * 0,29 = 29$$

Därmed kan vi konstatera att följande bedömning gäller för spannen:

Om ansökt eller beviljat stöd av budget är större än eller lika med 95 % → fullt uppfyllt (grön markering)

Om ansökt eller beviljat stöd av budget är mellan 29 % och 95 % → delvis uppfyllt (gul markering)

Om ansökt eller beviljat stöd av budget är mindre än eller lika med 29 % → ej uppfyllt (röd markering)

Motsvarande beräkning görs för utbetalt stödbelopp. Siffran ”100” byts då ut till ”79”¹.

Beskrivning av begrepp/kolumnrubriker

Ansökt stödbelopp av kvarvarande budget

Ansökt stödbelopp grundar sig på vad kunden har uppgett i sin ansökan. Uppgifterna har alltså inte granskats av någon handläggare, vilket innebär att det inte går att säga hur stor del av kostnaderna om verkligen kommer vara stödberättigade. Det kan finnas ansökningar som inte uppfyller stöd villkoren och det kan finnas kostnader som inte är stödberättigade.

Kvarvarande budget är det stöd som finns tillgängligt och som det kan tas beslut om.

Beviljat stödbelopp av totalbudget

Beviljat stödbelopp inkluderar både EU-stöd och svenskt stöd. Det svenska stödet kan bestå av anslagsfinansiering som Jordbruksverket ansvarar för eller övrigt offentligt stöd som medfinansieras av kommuner, regioner eller annan offentlig aktör.

Utbetalt stödbelopp av totalbudget

Utbetalt stödbelopp inkluderar både EU-stöd och svenskt stöd. Det svenska stödet kan bestå av anslagsfinansiering som Jordbruksverket ansvarar för eller övrigt offentligt stöd som medfinansieras av kommuner, regioner eller annan offentlig aktör. Med andra ord finns samma finansieringskällor här som i det beviljade

¹ Motsvarande spann för utbetalningar är:

Utbetalat belopp är större än eller lika med 75,05 % → fullt uppfyllt (grön markering)

Utbetalat belopp är mellan 22,91 och 75,05 % → delvis uppfyllt (gul markering)

Utbetalat belopp är mindre än eller lika med 22,91 % → ej uppfyllt (röd markering)

stödet. I utbetalt stödbelopp ingår slututbetalningar och delutbetalningar. Förskott ingår inte.

Fördelad budget

Fördelad budget är den totala programbudgeten som fördelats till LAG. I inledningen av programperioden behövs en reserv för senare fördelning. Den reserven är utfördelad.

Utfall finansiellt slutmål

Speglar det faktiska utfallet för utbetalt stödbelopp kopplat till slutmålet. Slutmålet är satt som EUs del av stödet i euro. Vid redovisningen av hur vi ligger till mot detta finansiella slutmål används den faktiska eurokursen som gällde den månad då utbetalningen gjordes. Det innebär en viss skillnad jämfört om vi hade använt oss av programkursen 9,30 kr/euro.

Utfall fysiska mål – indikatorvärden från projekt som fått del- eller slututbetalning

Speglar det faktiska utfallet för insatser utbetalt kopplat till slutmålen.

Bilaga 2 – Bakgrundsdata till temperaturmätning

Tabell 9 Temperaturmätning del 1 - budgetutnyttjande för programmet 2022-03-01

Programmet för lokalt ledd utveckling 2014-2020 genom regional- och socialfonden	Total budget (programkurs 9,30)	Ansökt fördelad budget minus beviljat belopp (pengar kvar)	Ansökt stödbelopp men ej beviljat	Fördelad budget, som är beviljad	Beviljat stödbelopp (inklusive förberedande stöd)	Beviljat stödbelopp av total budget	Utbetalt stödbelopp (exklusive förskott)	Utbetalt stödbelopp av total budget
Investeringsprioritering 1 ERUF	136 685 668	-714 038	9 022 631	136 685 668	137 399 708	100 %	118 965 296	87 %
Investeringsprioritering 2 ESF	129 634 310	-2 705 012	8 153 451	129 634 310	132 339 322	102 %	120 581 607	93 %
TA ERUF och ESF	11 087 452	425 429	0	11 087 452	10 662 023	96 %	10 662 023	96%
Totalsumma	277 407 430	-2 993 621	17 176 082	277 407 430	280 401 052	101 %	250 208 926	90 %

Tabell 10 Temperaturmätning del 2 – resultatmål, 2023-03-31

Fond	Slutmål 2023					Utbetalt belopp, EU-del enligt faktisk kurs i utgiftsdeklarationen	
	Slutmål som ska uppnås 2023					Utfall 2023-03-31 av slutmålet för 2023	
Programmet för lokalt ledd utveckling 2014-2020 genom regional- och socialfonden	EU-budget i euro exkl. TA	Slutmål belopp	Slutmål antal projekt (ERUF och deltagare (ESF))	Utbetalt belopp, EU-finansiering i euro	Andel utbetalt av slutmålet	Indikatorvärden från del- och slututbetalda ärenden	Uppnådd andel av slutmål
Investeringsprioritering 1 ERUF	8 145 749	8 145 749	120	6 504 477	77 %	134	112 %
Projekt stad/land			195			197	102 %
Investeringsprioritering 2 ESF	7 725 525	7 725 525	2 411	6 688 155	83 %	2 554	106 %