

## *Jordbruksföretag och företagare 2007*

Agricultural holdings and holders in 2007

---

### **I korta drag**

#### Antalet jordbruksföretag minskar

Antalet jordbruksföretag minskade från 75 808 företag år 2005 till 72 609 företag år 2007. Det var en minskning med 4 %. Antalet företag minskade i samtliga storleksgrupper utom i den största, företag med mer än 100 hektar åker, där antalet företag ökade något.

Det är framför allt inom driftsriktningen Husdjursskötsel som antalet företag minskade från 24 300 företag år 2005 till 22 600 företag år 2007. Inom övriga driftinriktningar; Växtodling, Blandat jordbruk och Småbruk var antalet företag relativt konstant.

#### Andelen helt ägda företag ökar och arrenden minskar

Antalet helt ägda företag ökade från 39 200 företag år 2005 till 40 800 företag år 2007. Samtidigt minskade antalet företag som helt eller delvis arrenderade åker. Antalet helt arrenderade företag minskade med nästan 40 % från 6 400 företag till 3 800 företag. Den arrenderade arealen minskade också. Andelen arrenderad åker minskade från 40 % år 2005 till 39 % år 2007.

#### Andelen kvinnliga jordbrukare ökar inte

Antalet kvinnliga jordbruksföretagare var 10 000 år 2007. Det var en minskning med 100 företag från år 2005. Andelen kvinnliga jordbruksföretagare var alltså ungefär lika stor cirka 14 % såväl år 2005 som år 2007. Antalet aktieföretag och övriga juridiska personer ökade under samma period något.

#### Var femte jordbrukare 65 år eller äldre

Mer än var femte jordbruksföretagare var 65 år eller äldre år 2007. Ungefär lika många 22 % var under 45 år. Skillnaden i ålder mellan kvinnor och män var relativt liten. Bland kvinnorna var dock andelen yngre företagare något högre än bland männen. Cirka 26 % av kvinnorna fanns i åldrarna upp till 45 år jämfört med cirka 22 % av männen.



Ulif Svensson, 036 – 15 50 74 statistik@sjv.se

Statistiken har producerats av Statens Jordbruksverk, som ansvarar för officiell statistik inom området.

ISSN 1404-5834 Serie JO – Jordbruk, skogsbruk och fiske. Utkom den 10 juni 2008. Tidigare publicering: Se avsnittet Fakta om statistiken. Utgivare av Statistiska meddelanden är Kjell Jansson, SCB.

## Innehåll

<b>Statistiken med kommentarer</b>	<b>4</b>
Inledning	6
Antalet jordbruksföretag minskar	6
Var femte jordbrukare 65 år eller äldre	8
Antalet jordbruksföretag efter driftsinriktning	9
<b>Tabeller</b>	<b>10</b>
Teckenförklaring	10
1. Antal företag med åkermark efter brukningsform och företagskategori 2007	11
2. Areal åkermark efter brukningsform och företagskategori 2007, hektar	12
3. Antal företag med jordbruksmark efter brukningsform och företagskategori 2007	13
4. Areal jordbruksmark efter brukningsform och företagskategori 2007, hektar	14
5. Antal företag med åker, betes- resp. skogsmark 2007	15
6. Areal åker, betes, jordbruks- resp. skogsmark 2007, hektar	16
7. Antal företag efter storleksgrupp åker 2007	17
8. Areal åker fördelad efter storleksgrupp 2007, hektar	18
9. Antal företag efter storleksgrupp jordbruksmark 2007	19
10. Areal jordbruksmark fördelad efter storleksgrupp 2007, hektar	20
11. Antal företag efter storleksgrupp åker (över 100 ha) 2007	21
12. Areal åker fördelad efter storleksgrupp (över 100 ha) 2007, hektar	22
13. Antal företag efter storleksgrupp jordbruksmark (över 100 ha) 2007	23
14. Areal jordbruksmark fördelad efter storleksgrupp (över 100 ha) 2007, hektar	24
15. Antal företagare efter ålder i enskild firma 2007	25
16. Antal kvinnliga företagare efter ålder i enskild firma 2007	26
17. Antal manliga företagare efter ålder i enskild firma 2007	27
18. Åkerareal efter företagarens ålder i enskild firma 2007, hektar	28
19. Åkerareal för kvinnliga företagare efter ålder i enskild firma 2007, hektar	29
20. Åkerareal för manliga företagare efter ålder i enskild firma 2007, hektar	30
21. Antal företag och åkermark efter brukningsform och företagarens ålder 2007	31
22. Antal företag efter driftsinriktning 2007, hektar	32
23. Areal åkermark efter driftsinriktning 2007, hektar	33
24. Antal företag och åkermark efter brukningsform och driftsinriktning 2007, hektar	34
25. Antal företag och driftsinriktning efter brukningsform och företagarens ålder 2007	35
26. Åkermark och driftsinriktning efter brukningsform och företagarens ålder 2007, hektar	36

27. Data på kommunnivå (bilaga)	37
<b>Fakta om statistiken</b>	<b>38</b>
<hr/>	
<b>Detta omfattar statistiken</b>	<b>38</b>
Definitioner och förklaringar	38
<b>Så görs statistiken</b>	<b>38</b>
<b>Statistikens tillförlitlighet</b>	<b>39</b>
<b>Bra att veta</b>	<b>39</b>
<b>Annan statistik</b>	<b>39</b>
Elektronisk publicering	39
<b>In English</b>	<b>40</b>
<hr/>	
<b>Summary</b>	<b>40</b>
<b>List of tables</b>	<b>40</b>
<b>List of terms</b>	<b>41</b>

---

<b>Statistiken med kommentarer</b>	<b>6</b>
<b>Statistiken med kommentarer</b>	<b>6</b>
Inledning	6
Antalet jordbruksföretag minskar	6
Var femte jordbrukare 65 år eller äldre	8
Antalet jordbruksföretag efter driftsinriktning	9
<b>Tabeller</b>	<b>10</b>
Teckenförklaring	10
1. Antal företag med åkermark efter brukningsform och företagskategori 2007	11
2. Areal åkermark efter brukningsform och företagskategori 2007, hektar	12
3. Antal företag med jordbruksmark efter brukningsform och företagskategori 2007	13
4. Areal jordbruksmark efter brukningsform och företagskategori 2007, hektar	14
5. Antal företag med åker, betes- resp. skogsmark 2007	15
6. Areal åker, betes, jordbruks- resp. skogsmark 2007, hektar	16
7. Antal företag efter storleksgrupp åker 2007	17
8. Areal åker fördelad efter storleksgrupp 2007, hektar	18
9. Antal företag efter storleksgrupp jordbruksmark 2007	19
10. Areal jordbruksmark fördelad efter storleksgrupp 2007, hektar	20
11. Antal företag efter storleksgrupp åker (över 100 ha) 2007	21
12. Areal åker fördelad efter storleksgrupp (över 100 ha) 2007, hektar	22
13. Antal företag efter storleksgrupp jordbruksmark (över 100 ha) 2007	23
14. Areal jordbruksmark fördelad efter storleksgrupp (över 100 ha) 2007, hektar	24
15. Antal företagare efter ålder i enskild firma 2007	25
16. Antal kvinnliga företagare efter ålder i enskild firma 2007	26
17. Antal manliga företagare efter ålder i enskild firma 2007	27
18. Åkerareal efter företagarens ålder i enskild firma 2007, hektar	28
19. Åkerareal för kvinnliga företagare efter ålder i enskild firma 2007, hektar	29
20. Åkerareal för manliga företagare efter ålder i enskild firma 2007, hektar	30
21. Antal företag och åkermark efter brukningsform och företagarens ålder 2007	31
22. Antal företag efter driftsinriktning 2007, hektar	32
23. Areal åkermark efter driftsinriktning 2007, hektar	33
24. Antal företag och åkermark efter brukningsform och driftsinriktning 2007, hektar	34

25. Antal företag och driftsinriktning efter bruksform och företagarens ålder 2007	35
26. Åkermark och driftsinriktning efter bruksform och företagarens ålder 2007, hektar	36
27. Data på kommunnivå (bilaga)	37
<b>Fakta om statistiken</b>	<b>38</b>
<hr/>	
<b>Detta omfattar statistiken</b>	<b>38</b>
Definitioner och förklaringar	38
<b>Så görs statistiken</b>	<b>38</b>
<b>Statistikens tillförlitlighet</b>	<b>39</b>
<b>Bra att veta</b>	<b>39</b>
<b>Annan statistik</b>	<b>39</b>
Elektronisk publicering	39
<b>In English</b>	<b>40</b>
<hr/>	
<b>Summary</b>	<b>40</b>
<b>List of tables</b>	<b>40</b>
<b>List of terms</b>	<b>41</b>

## Statistiken med kommentarer

### Inledning

Redovisningen i detta statistiska meddelande avser jordbruksföretag som

- brukade mer än 2,0 ha åkermark,
- hade en stor djurbesättning eller
- bedrev trädgårdsodling av en viss omfattning.

Jämfört med tidigare statistiska meddelanden har redovisningen utökats med uppgifter om företagets driftsinriktning.

De uppgifter som ligger till grund för statistiken har huvudsakligen hämtats från lantbruksregistret (LBR) kompletterat med uppgifter från Jordbruksverkets stödregister.

EU:s jordbruksreform år 2005 innebar en övergång från arealstöd till gårdsstöd. Reformen ledde till att betydligt fler jordbrukare än tidigare ansökte om stöd. Förändringarna i stödreglerna påverkade år 2005 det redovisade antalet jordbruksföretag. En jämförelse av redovisningen i detta SM med uppgifterna i Jordbruksverkets stödsystem görs under avsnittet Fakta om statistiken.

### Antalet jordbruksföretag minskar

Antalet jordbruksföretag i statistiken minskade från 75 808 företag år 2005 till 72 609 företag år 2007. Antalet företag minskade i samtliga storleksgrupper utom i den största, företag med mer än 100 hektar åker, där antalet företag ökade något.

Under år 2007 ingick i statistiken 851 företag, som hade stora djurbesättningar och/eller som bedrev trädgårdsverksamhet, men utan eller med högst 2,0 hektar åkermark. Uppgiften för år 2003 och tidigare år avser endast företag med mer än 2,0 hektar åkermark. Företag med mindre än 0,3 hektar utnyttjad åkermark ingick inte i redovisningen före år 1996. Antalet sådana företag var 2 297 år 1990 och 4 854 år 1995.

Tablå A. Antal företag fördelade efter bruksform för åkermarken 1970-2007

År	Helt ägda	Helt arrenderade	Delvis arrenderade	Företag utan åkermark	Summa
2007	40 762	3 775	27 441	631	72 609
2005	39 154	6 418	29 529	707	75 808
2003	30 020	8 550	28 210	.	66 780
1999	37 402	10 425	32 292	.	80 119
1995	40 557	12 656	34 092	.	87 305
1990	46 363	14 669	35 528	.	96 560
1985	52 155	17 502	39 372	.	109 029
1980	57 382	18 590	41 910	.	117 882
1975	69 342	18 776	43 831	.	131 949
1970	90 000	19 880	46 484	.	156 364

Andelen helt ägda företag, som minskade från 58 % till 45 % mellan åren 1970 och 2003, har därefter ökat till 57 % år 2007.

Den totala arealen åkermark minskade med 382 000 hektar mellan 1970 och 2007. En mindre ökning kan noteras mellan åren 2003 och 2005. Därefter har den totala åkerarealen återigen minskat.

Den arrenderade arealen har stadigt minskat sedan mitten av 1980-talet. Andelen arrenderad åkermark av total åkermark ökade däremot mellan 1970 och 2003 för att därefter minska. Andelen arrenderad åkermark var 39 % år 2007.

Antalet helt ägda företag ökade från 39 200 företag år 2005 till 40 800 företag år 2007. Samtidigt minskade antalet företag som helt eller delvis arrenderade

åker. Antalet helt arrenderade företag minskade med nästan 40 % från 6 400 företag till 3 800 företag.

Tablå B. Areal åkermark fördelad efter bruksform 1970-2007, 1000 ha

År	Vid helt ägda företag	Vid helt arrenderade företag	Vid delvis arrenderade företag	Total åkerareal	Därav arrenderad
2007	818	218	1 612	2 648	1 030
2005	768	343	1 593	2 703	1 090
2003	649	477	1 543	2 669	1 204
1999	673	554	1 520	2 747	1 256
1995	727	581	1 459	2 767	1 242
1990	822	588	1 435	2 845	1 225
1985	903	613	1 405	2 922	1 226
1980	948	649	1 355	2 951	1 232
1975	1 060	642	1 279	2 980	1 172
1970	1 251	641	1 140	3 032	1 095

Av tablå C framgår att arealen skogsmark på jordbruksföretag har minskat sedan år 1970. År 2007 återfanns endast en sjättedel av Sveriges totala skogsmark på jordbruksföretag.

Tablå C. Antal jordbruksföretag med respektive utan skogsmark samt areal åkermark och skogsmark vid jordbruksföretag 1970-2007

År	Antal jordbruksföretag			Areal, 1000 ha	
	Med skog	Utan skog	Totalt	Åker	Skog
2007	47 959	24 650	72 609	2 648	3 708
2005	51 843	23 965	75 808	2 703	3 644
2003	47 304	19 476	66 780	2 669	3 381
1999	59 035	21 084	80 119	2 747	3 734
1995	63 104	24 201	87 305	2 767	3 848
1990	69 519	27 041	96 560	2 845	4 065
1985	77 758	31 271	109 029	2 922	4 332
1980	84 606	33 276	117 882	2 951	4 513
1975	96 767	35 182	131 949	2 980	4 921
1970	116 449	38 915	155 364	3 032	5 596

Skogsmarken är relativt jämnt fördelad mellan olika storleksgrupper av jordbruksföretag, vilket framgår av tablå D. Andelen skog vid de större företagen har ökat mellan åren 2005 och 2007. Knappt hälften av åkerarealen återfanns 2007 på företag med mer än 100 hektar åker. På samma företag fanns också hälften av betesmarken och 20 % av skogsmarken. För aktiebolag återfanns 95 % av åkerarealen på företag med minst 100 hektar åker.

Tablå D. Areal åker-, betes- och skogsmark fördelat efter jordbruksföretagens åkerareal 2007, hektar

Företagets åkerareal	Åkermark				Betesmark	Skogsmark
	Enskild firma	Aktiebolag	Övriga	Totalt		
-2,0	204	46	26	276	1 513	8 175
2,1-5,0	47 939	482	741	49 162	24 551	315 831
5,1-10,0	96 384	1 370	1 518	99 272	34 709	480 579
10,1-20,0	187 403	3 227	3 376	194 006	55 042	594 317
20,1-30,0	167 930	3 932	3 469	175 331	46 554	401 688
30,1-50,0	305 890	10 763	6 112	322 764	73 578	467 509
50,1-100,0	568 612	46 888	14 400	629 899	119 735	692 852
100,1-	735 751	386 436	55 071	1 177 258	133 791	747 557
Summa	2 110 114	453 144	84 711	2 647 969	489 472	3 708 509

I tablå E redovisas utvecklingen över tiden av antalet företag efter storleksgrupp åkerareal. Totalt sett minskade antalet företag med ca 88 600 eller 57 % mellan 1970 och 2003. Mellan 2003 och 2005 ökade det redovisade antalet företag med ca 9 000. För företag med minst 2 hektar åkermark var ökningen drygt 8 000

företag. Mellan åren 2005 och 2007 har antalet företag minskat igen. Antalet företag med högst 30 hektar åker minskade kontinuerligt i alla storleksgrupper fram till 2003. Därefter ökade antalet företag mellan 2003 och 2005 utom i storleksgruppen 20,1 – 30,0 hektar. Därefter har antalet företag återigen minskat.

Totalt sett har antalet företag i gruppen med mer än 30 hektar åker varit i stort sett oförändrat mellan år 1970 och år 2007. Det har dock skett vissa förändringar i utvecklingen under perioden. Antalet företag med en åkerareal på mer än 30 men högst 100 hektar ökade inledningsvis för att senare minska. Endast antalet företag med mer än 100 hektar åker har ökat kontinuerligt sedan 1970.

Tablå E. Antal företag fördelade efter storleksgrupp åker 1970-2007

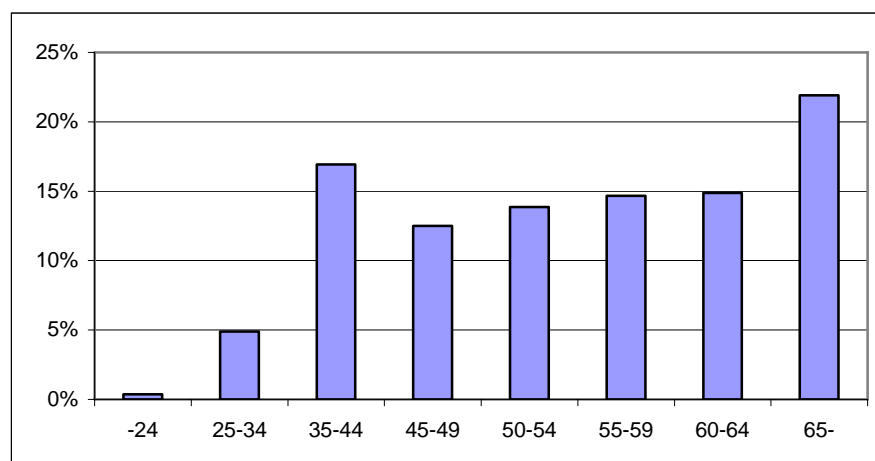
År	Storleksgrupp åker, hektar								
	-2,0	2,1-5,0	5,1-10,0	10,1-20,0	20,1-30,0	30,1-50,0	50,1-100,0	100,1-	Summa
2007	874	14 038	13 701	13 493	7 122	8 259	8 957	6 165	72 609
2005	945	14 486	14 117	14 147	7 583	8 862	9 569	6 099	75 808
2003		9 293	11 315	13 159	7 603	9 259	10 112	6 039	66 780
1999		11 344	15 229	16 656	9 295	11 445	10 969	5 181	80 119
1995		12 828	16 710	18 458	10 633	12 834	11 339	4 503	87 305
1990		14 957	19 020	20 832	12 177	14 223	11 348	4 003	96 560
1985		17 865	22 110	24 660	14 423	15 536	10 923	3 512	109 029
1980		19 248	25 474	28 123	15 876	15 875	10 061	3 225	117 882
1975		23 884	31 357	32 385	16 784	15 384	9 180	2 975	131 949
1970		32 122	41 417	38 309	18 254	14 791	7 895	2 576	155 364

### Var femte jordbrukare 65 år eller äldre

Med jordbruksföretagare avses i detta statistiska meddelande den person som juridiskt och ekonomiskt svarar för verksamheten på jordbruksföretaget. Per definition finns alltså lika många företagare som antal företag som drivs som enskild firma.

Antalet företagare uppgick till 67 677 år 2007. Av dessa var 9 973 företagare kvinnor. Andelen kvinnliga jordbruksföretagare var ungefär lika stor cirka 14 % såväl år 2005 som år 2007. Av figur A framgår att mer än var femte jordbruksföretagare var 65 år eller äldre 2007. Ungefär lika många 22 % var under 45 år.

Figur A. Åldersfördelning för företagare år 2007



Skillnaden i ålder mellan kvinnor och män var relativt liten. Bland kvinnorna var dock andelen yngre företagare något högre än bland männen. Ca 26 % av kvinnorna fanns i åldrarna upp till 45 år jämfört med ca 22 % av männen.

Den procentuella fördelningen av antalet företagare för olika åldersklasser inom storleksgrupper efter åkerareal framgår av tablå F.



Andelen företagare som år 2007 var 65 år eller äldre var avsevärt högre för mindre företag än för större. Att andelen juridiska personer var så hög i den minsta storleksgruppen förklaras av att den till stor del består av trädgårdsföretag utan eller med liten areal åkermark.

Tablå F. Andelen företagare i olika åldersklasser och storleksgrupper 2007

Storleksgrupp åker, hektar	Åldersklass, år								Juridisk person
	-24	25-34	35-44	45-49	50-54	55-59	60-64	65-	
-2,0	0,2	1,9	8,1	5,7	8,9	8,1	7,7	11,9	47,4
2,1-5,0	0,2	5,8	16,5	10,4	11,9	12,9	13,8	26,1	2,4
5,1-10,0	0,4	4,6	15,6	11,2	12,1	13,3	14,6	25,4	2,9
10,1-20,0	0,4	3,9	14,4	11,1	12,7	13,9	15,2	25,2	3,3
20,1-30,0	0,5	4,1	14,9	12,5	12,8	14,7	14,9	21,5	4,2
30,1-50,0	0,5	3,9	15,6	13,1	14,3	15,3	15,1	17,0	5,2
50,1-100,0	0,3	4,7	18,7	13,6	15,6	14,7	12,7	10,4	9,2
100,1-	0,2	4,5	15,8	11,9	12,6	11,8	9,1	5,2	28,8
Samtliga	0,4	4,6	15,8	11,7	12,9	13,7	13,9	20,4	6,8

En viss skillnad tycks finnas mellan kvinnor och män. För kvinnor var det mindre uttalat att andelen äldre företagare var lägre ju större företaget var. Andelen yngre kvinnor var större än andelen män i de flesta storleksgrupper.

### Antalet jordbruksföretag efter driftsinriktning

Jordbruksföretagen kan klassificeras i olika driftsinriktningar enligt den svenska typologin för jordbruksföretag. Klassificeringen bygger på standardarbetstiden för olika verksamheter.

Tablå G visar att det var framför allt inom driftsinriktningen Husdjurskötsel som antalet företag minskade mellan åren 2005 och 2007. Antalet företag minskade från 24 300 företag år 2005 till 22 600 företag år 2007. Inom övriga driftinriktningar; Växtodling, Blandat jordbruk och Småbruk var antalet företag relativt konstant.

Tablå G. Antal företag och genomsnittlig åkerareal efter driftsinriktning 2007

Driftsinriktning	Antal företag				Genomsnittlig åkerareal			
	Kvinnor	Män	Juridiska personer	Samtliga företag	Kvinnor	Män	Juridiska personer	Samtliga företag
Växtodling	1 817	15 949	2 083	19 849	29	48	126	55
- varav jordbruks växter	1 625	14 650	1 490	17 765	31	49	154	56
Husdjurskötsel	2 546	18 357	1 698	22 601	25	43	109	46
- varav mjölkkor	418	5 219	663	6 300	53	71	142	77
- varav kött djur	1 157	8 888	390	10 435	23	30	72	31
Blandat Jordbruk	493	4 373	512	5 378	34	59	167	67
Småbruk	5 117	19 025	639	24 781	6	7	8	7
Summa	9 973	57 704	4 932	72 609	16	34	109	36

Av tablå G framgår också att andelen kvinnor inom driftsinriktningen småbruk var betydligt högre än inom andra driftsinriktningar. Företag inom driftsinriktningen växtodling drivs i högre utsträckning som juridiska personer jämfört med andra driftsinriktningar.

Den genomsnittliga åkerarealen per företag var 36 hektar. Den genomsnittliga åkerarealen var högst inom driftsinriktningen mjölkkor med 77 hektar. För Kvinnor hade oavsett driftsinriktning en lägre genomsnittlig åkerareal jämfört med män. Kvinnliga företagare brukade i genomsnitt 16 hektar åkermark jämfört med 34 hektar för manliga företagare. De största åkerarealen per företag återfanns hos juridiska personer.

## Tabeller

---

### Teckenförklaring

Explanation of symbols

–	Noll	Zero
0	Mindre än 0,5	Less than 0.5
0,0	Mindre än 0,05	Less than 0.05
..	Uppgift inte tillgänglig eller för osäker för att anges	Data not available
.	Uppgift kan inte förekomma	Not applicable
*	Preliminär uppgift	Provisional figure

**1. Antal företag med åkermark efter bruksform och företagskategori 2007****1. Number of holdings with arable land by type and category in 2007**

Område Storleksgrupp	Brukningsform				Företagskategori			Summa
	Helt ägd	Helt arrende- rad	Delvis arrenderad	Företag utan åkermark	Enskild firma	Aktiebolag	Övriga	
<b>Län</b>								
Stockholms	1 120	183	603	33	1 662	158	119	1 939
Uppsala	1 655	175	1 207	14	2 791	191	69	3 051
Södermanlands	1 250	154	736	17	1 932	170	55	2 157
Östergötlands	1 774	310	1 386	46	3 094	351	71	3 516
Jönköpings	1 838	215	1 641	14	3 579	76	53	3 708
Kronobergs	1 264	135	1 069	12	2 411	47	22	2 480
Kalmar	1 586	225	1 432	30	3 036	190	47	3 273
Gotlands	715	87	795	10	1 477	94	36	1 607
Blekinge	765	67	520	18	1 302	45	23	1 370
Skåne	5 375	559	3 265	210	8 454	744	211	9 409
Hallands	2 055	169	1 269	45	3 222	229	87	3 538
Västra Götalands	8 935	600	5 002	84	13 942	365	314	14 621
Värmlands	2 478	160	1 309	13	3 827	81	52	3 960
Örebro	1 460	124	939	10	2 383	95	55	2 533
Västmanlands	1 027	108	613	13	1 612	111	38	1 761
Dalarnas	1 134	120	1 046	120	2 161	80	74	2 315
Gävleborgs	1 389	94	1 179	94	2 577	58	41	2 676
Västernorrlands	1 434	80	924	80	2 370	40	38	2 448
Jämtlands	1 119	60	761	60	1 850	59	34	1 943
Västerbottens	1 553	91	1 177	91	2 632	174	26	2 832
Norrbottnens	836	59	568	59	1 363	83	26	1 472
<b>Produktionsområde</b>								
Götalands södra slättbygder	2 777	357	2 004	176	4 557	609	148	5 314
Götalands mellanbygder	3 576	378	2 623	83	6 046	474	140	6 660
Götalands norra slättbygder	4 954	402	3 090	79	7 885	474	166	8 525
Svealands slättbygder	6 537	702	4 046	91	10 341	718	317	11 376
Götalands skogsbygder	12 131	1 152	8 201	120	20 688	539	377	21 604
Mell. Sveriges skogsbygder	4 417	357	2 726	36	7 188	201	147	7 536
Nedre Norrland	3 680	252	2 815	25	6 483	160	129	6 772
Övre Norrland	2 690	175	1 936	21	4 489	266	67	4 822
<b>Stödområde</b>								
Stödområde 1	1 093	72	603	9	1 700	44	33	1 777
Stödområde 2a	2 585	176	2 033	14	4 472	269	67	4 808
Stödområde 2b	1 956	106	1 339	14	3 285	73	57	3 415
Stödområde 3	1 752	161	1 433	12	3 228	62	68	3 358
Stödområde 4a+4b	3 447	204	1 972	27	5 396	155	99	5 650
Stödområde 5a	6 036	578	4 205	48	10 515	187	165	10 867
Stödområde 5b	6 653	649	4 649	78	11 379	379	271	12 029
Stödområde 5c	2 186	259	1 400	18	3 607	178	78	3 863
Stödområde 5m	1 213	114	912	5	2 049	154	41	2 244
Övriga riket	13 841	1 456	8 895	406	22 046	1 940	612	24 598
<b>Storleksgrupp åker, hektar</b>								
- 2,0	222	18	3	631	460	331	83	874
2,1 - 5,0	11 927	572	1 539	.	13 700	133	205	14 038
5,1 - 10,0	10 321	599	2 781	.	13 302	186	213	13 701
10,1 - 20,0	8 358	624	4 511	.	13 045	216	232	13 493
20,1 - 30,0	3 417	339	3 366	.	6 825	157	140	7 122
30,1 - 50,0	3 077	423	4 759	.	7 827	277	155	8 259
50,1 - 100,0	2 287	562	6 108	.	8 129	628	200	8 957
100,1-	1 153	638	4 374	.	4 389	1 513	263	6 165
<b>Storleksgrupp jordbruksmark, hektar</b>								
- 2,0	186	17	3	606	405	326	81	812
2,1 - 5,0	8 707	307	927	5	9 739	92	115	9 946
5,1 - 10,0	10 510	544	2 097	3	12 824	144	186	13 154
10,1 - 20,0	9 431	654	4 063	5	13 672	215	266	14 153
20,1 - 30,0	4 072	376	3 242	4	7 401	158	135	7 694
30,1 - 50,0	3 608	441	4 792	3	8 407	270	167	8 844
50,1 - 100,0	2 729	640	6 696	2	9 284	566	217	10 067
100,1-	1 519	796	5 621	3	5 945	1 670	324	7 939
<b>Hela riket</b>								
2007	40 762	3 775	27 441	631	67 677	3 441	1 491	72 609
2005	39 154	6 418	29 529	707	70 748	3 504	1 556	75 808
2003 <sup>1</sup>	30 020	8 550	28 210	.	62 402	3 056	1 322	66 780
1999 <sup>1</sup>	37 402	10 425	32 292	.	75 313	2 774	2 032	80 119

<sup>1</sup> För åren 1999 och 2003 ingår inte jordbruksföretag med mindre än 2,01 ha åkermark eller trädgårdsföretag utan åkermark

**2. Areal åkermark efter brukningsform och företagskategori 2007, hektar**

## 2. Area of arable land by type and category of holding in 2007, hectare

Område Storleksgrupp	Brukningsform				Företagskategori			Summa
	Helt ägd	Helt arrenderad	Delvis arrenderad	Företag utan åkermark	Enskild firma	Aktiebolag	Övriga	
<b>Län</b>								
Stockholms	28 968	13 098	42 736	-	61 564	17 275	5 963	84 802
Uppsala	49 875	15 003	102 439	-	132 154	29 312	5 850	167 316
Södermanlands	42 688	14 968	68 591	-	95 415	26 497	4 335	126 247
Östergötlands	60 129	24 354	120 266	-	146 327	55 309	3 111	204 748
Jönköpings	23 003	8 295	59 019	-	82 812	5 587	1 919	90 317
Kronobergs	12 840	3 888	32 696	-	46 573	2 398	453	49 423
Kalmar	34 003	9 899	80 148	-	100 653	21 564	1 833	124 050
Gotlands	21 142	6 083	58 392	-	69 536	12 790	3 290	85 616
Blekinge	10 100	1 732	19 892	-	27 920	3 333	471	31 724
Skåne	150 084	43 071	259 285	-	315 028	121 180	16 232	452 440
Hallands	37 687	6 103	67 407	-	83 407	23 516	4 275	111 198
Västra Götalands	163 001	29 421	278 859	-	405 361	45 625	20 295	471 281
Värmlands	37 737	7 082	64 459	-	97 519	9 646	2 113	109 279
Örebro	34 837	7 564	64 099	-	88 613	14 893	2 994	106 500
Västmanlands	31 933	12 987	57 687	-	78 043	20 936	3 629	102 607
Dalarnas	15 871	3 437	42 099	-	50 739	8 426	2 242	61 407
Gävleborgs	15 525	2 337	50 575	-	63 221	3 849	1 368	68 438
Västernorrlands	13 383	2 349	35 064	-	46 582	2 736	1 478	50 796
Jämtlands	9 515	2 221	30 702	-	36 046	5 289	1 103	42 437
Västerbottens	15 935	3 001	52 579	-	54 323	16 040	1 152	71 515
Norrbottnens	9 701	1 110	25 014	-	28 279	6 941	606	35 826
<b>Produktionsområde</b>								
Götalands södra slättbygder	99 175	31 254	197 196	-	213 234	101 374	13 017	327 625
Götalands mellanbygder	96 338	24 529	188 246	-	236 408	63 235	9 470	309 114
Götalands norra slättbygder	142 648	35 164	264 017	-	347 577	78 870	15 382	441 830
Svealands slättbygder	195 333	61 410	344 965	-	471 696	107 130	22 882	601 708
Götalands skogsbygder	160 451	38 335	302 587	-	445 518	42 591	13 265	501 373
Mellersta Sveriges skogsbygder	60 364	14 949	120 752	-	169 639	22 674	3 753	196 065
Nedre Norrland	36 352	7 772	111 382	-	137 121	13 662	4 722	155 505
Övre Norrland	27 295	4 590	82 864	-	88 920	23 609	2 219	114 748
<b>Stödområde</b>								
Stödområde 1	7 375	1 251	17 502	-	22 366	3 084	678	26 128
Stödområde 2a	28 918	6 135	91 656	-	99 500	24 933	2 276	126 709
Stödområde 2b	19 306	2 861	56 384	-	70 877	5 418	2 257	78 552
Stödområde 3	17 354	4 765	49 493	-	63 963	5 134	2 515	71 612
Stödområde 4a+4b	54 899	8 689	101 736	-	144 738	17 308	3 278	165 324
Stödområde 5a	62 190	14 557	122 413	-	186 280	8 723	4 158	199 160
Stödområde 5b	106 101	26 198	221 056	-	306 107	35 866	11 382	353 355
Stödområde 5c	49 794	12 739	79 004	-	119 664	17 773	4 099	141 537
Stödområde 5m	34 652	8 967	69 797	-	86 760	23 746	2 910	113 416
Övriga riket	437 369	131 839	802 968	-	1 009 858	311 158	51 159	1 372 176
<b>Storleksgrupp åker, hektar</b>								
- 2,0	251	21	4	-	204	46	26	276
2,1 - 5,0	41 536	2 035	5 591	.	47 939	482	741	49 162
5,1 - 10,0	74 095	4 384	20 794	.	96 384	1 370	1 518	99 272
10,1 - 20,0	118 580	9 099	66 327	.	187 403	3 227	3 376	194 006
20,1 - 30,0	83 605	8 419	83 306	.	167 930	3 932	3 469	175 331
30,1 - 50,0	118 760	16 617	187 388	.	305 890	10 763	6 112	322 764
50,1 - 100,0	156 734	40 251	432 914	.	568 612	46 888	14 400	629 899
100,1-	224 396	137 176	815 686	.	735 751	386 436	55 071	1 177 258
<b>Storleksgrupp jordbruksmark, hektar</b>								
- 2,0	205	20	4	-	163	41	24	228
2,1 - 5,0	29 486	1 054	3 239	-	33 060	320	399	33 779
5,1 - 10,0	65 155	3 259	13 594	-	79 898	978	1 132	82 008
10,1 - 20,0	111 189	7 213	50 305	-	163 142	2 559	3 007	168 708
20,1 - 30,0	83 124	7 251	66 503	-	150 856	3 291	2 730	156 878
30,1 - 50,0	118 326	13 354	158 712	-	276 091	9 092	5 210	290 393
50,1 - 100,0	159 572	37 481	408 078	-	554 223	37 914	12 995	605 132
100,1-	250 900	148 370	911 573	-	852 680	398 948	59 216	1 310 844
<b>Hela riket</b>								
2007	817 957	218 003	1 612 009	-	2 110 114	453 144	84 711	2 647 969
2005	767 530	342 918	1 592 885	.	2 168 369	447 606	87 358	2 703 333
2003 <sup>1</sup>	648 585	477 193	1 542 809	.	2 152 942	425 961	89 683	2 668 586

<sup>1</sup> För år 2003 ingår inte jordbruksföretag med mindre än 2,01 ha åkermark eller trädgårdsföretag utan åkermark

**3. Antal företag med jordbruksmark efter brukningsform och företagskategori 2007**

## 3. Number of holdings with agricultural land by type and category in 2007

Område Storleksgrupp	Brukningsform				Företagskategori			Summa
	Helt ägd	Helt arrenderad	Delvis arrenderad	Företag utan jordbruksmark	Enskild firma	Aktiebolag	Övriga	
<b>Län</b>								
Stockholms	1 102	146	659	32	1 662	158	119	1 939
Uppsala	1 624	152	1 261	14	2 791	191	69	3 051
Södermanlands	1 227	118	796	16	1 932	170	55	2 157
Östergötlands	1 724	251	1 499	42	3 094	351	71	3 516
Jönköpings	1 793	161	1 741	13	3 579	76	53	3 708
Kronobergs	1 225	99	1 144	12	2 411	47	22	2 480
Kalmar	1 530	165	1 553	25	3 036	190	47	3 273
Gotlands	696	72	829	10	1 477	94	36	1 607
Blekinge	732	51	572	15	1 302	45	23	1 370
Skåne	5 225	488	3 496	200	8 454	744	211	9 409
Hallands	2 011	136	1 347	44	3 222	229	87	3 538
Västra Götalands	8 805	495	5 240	81	13 942	365	314	14 621
Värmlands	2 466	133	1 349	12	3 827	81	52	3 960
Örebro	1 449	101	973	10	2 383	95	55	2 533
Västmanlands	1 014	92	643	12	1 612	111	38	1 761
Dalarnas	1 121	93	1 086	15	2 161	80	74	2 315
Gävleborgs	1 379	86	1 197	14	2 577	58	41	2 676
Västernorrlands	1 428	63	947	10	2 370	40	38	2 448
Jämtlands	1 109	45	786	3	1 850	59	34	1 943
Västerbottens	1 549	77	1 195	11	2 632	174	26	2 832
Norrbottnens	833	48	582	9	1 363	83	26	1 472
<b>Produktionsområde</b>								
Götalands södra slättbygder	2 727	327	2 090	170	4 557	609	148	5 314
Götalands mellanbygder	3 451	311	2 823	75	6 046	474	140	6 660
Götalands norra slättbygder	4 882	357	3 212	74	7 885	474	166	8 525
Svealands slättbygder	6 446	580	4 262	88	10 341	718	317	11 376
Götalands skogsbygder	11 831	862	8 799	112	20 688	539	377	21 604
Mellersta Sveriges skogsbygder	4 371	290	2 840	35	7 188	201	147	7 536
Nedre Norrland	3 655	206	2 886	25	6 483	160	129	6 772
Övre Norrland	2 679	139	1 983	21	4 489	266	67	4 822
<b>Stödområde</b>								
Stödområde 1	1 084	50	634	9	1 700	44	33	1 777
Stödområde 2a	2 577	144	2 073	14	4 472	269	67	4 808
Stödområde 2b	1 944	91	1 366	14	3 285	73	57	3 415
Stödområde 3	1 734	127	1 485	12	3 228	62	68	3 358
Stödområde 4a+4b	3 432	179	2 013	26	5 396	155	99	5 650
Stödområde 5a	5 903	406	4 515	43	10 515	187	165	10 867
Stödområde 5b	6 465	517	4 974	73	11 379	379	271	12 029
Stödområde 5c	2 121	199	1 527	16	3 607	178	78	3 863
Stödområde 5m	1 187	96	957	4	2 049	154	41	2 244
Övriga riket	13 595	1 263	9 351	389	22 046	1 940	612	24 598
<b>Storleksgrupp åker, hektar</b>								
- 2,0	241	25	8	600	460	331	83	874
2,1 - 5,0	11 770	438	1 830	.	13 700	133	205	14 038
5,1 - 10,0	10 160	478	3 063	.	13 302	186	213	13 701
10,1 - 20,0	8 217	483	4 793	.	13 045	216	232	13 493
20,1 - 30,0	3 331	283	3 508	.	6 825	157	140	7 122
30,1 - 50,0	2 986	353	4 920	.	7 827	277	155	8 259
50,1 - 100,0	2 214	460	6 283	.	8 129	628	200	8 957
100,1-	1 123	552	4 490	.	4 389	1 513	263	6 165
<b>Storleksgrupp jordbruksmark, hektar</b>								
- 2,0	192	17	3	600	405	326	81	812
2,1 - 5,0	8 691	280	975	.	9 739	92	115	9 946
5,1 - 10,0	10 409	427	2 318	.	12 824	144	186	13 154
10,1 - 20,0	9 242	511	4 400	.	13 672	215	266	14 153
20,1 - 30,0	3 960	293	3 441	.	7 401	158	135	7 694
30,1 - 50,0	3 499	348	4 997	.	8 407	270	167	8 844
50,1 - 100,0	2 608	526	6 933	.	9 284	566	217	10 067
100,1-	1 441	670	5 828	.	5 945	1 670	324	7 939
<b>Hela riket</b>								
2007	40 042	3 072	28 895	600	67 677	3 441	1 491	72 609
2005 <sup>1</sup>	38 830	4 384	32 594	.	70 748	3 504	1 556	75 808

1. För år 2005 ingår företag utan jordbruksmark under brukningsformen helt ägd.

## 4. Areal jordbruksmark efter brukningsform och företagskategori 2007, hektar

## 4. Area of agricultural land by type and category of holding in 2007, hectare

Område Storleksgrupp	Brukningsform				Företagskategori			Summa
	Helt ägd	Helt arrenderad	Delvis arrenderad	Företag utan jordbruksmark	Enskild firma	Aktiebolag	Övriga	
<b>Län</b>								
Stockholms	32 971	4 016	61 485	-	72 085	19 302	7 085	98 472
Uppsala	55 501	5 664	126 956	-	148 999	32 436	6 686	188 121
Södermanlands	47 367	4 496	93 269	-	110 528	29 254	5 349	145 131
Östergötlands	70 464	11 445	169 303	-	184 719	62 516	3 977	251 212
Jönköpings	33 291	4 656	94 888	-	122 405	7 786	2 644	132 835
Kronobergs	17 839	1 471	52 750	-	68 051	3 350	660	72 060
Kalmar	50 805	4 984	144 852	-	159 347	38 646	2 648	200 641
Gotlands	26 894	3 088	83 702	-	93 782	15 266	4 635	113 683
Blekinge	13 443	1 607	29 357	-	40 013	3 803	591	44 407
Skåne	163 523	21 768	324 781	-	360 348	131 138	18 586	510 072
Hallands	42 137	3 074	82 846	-	97 688	25 334	5 034	128 057
Västra Götalands	181 325	13 621	340 019	-	461 467	49 991	23 507	534 965
Värmlands	39 366	3 507	74 824	-	104 993	10 340	2 363	117 697
Örebro	37 930	3 897	74 749	-	96 901	16 133	3 543	116 577
Västmanlands	34 061	4 101	72 573	-	84 092	22 742	3 901	110 735
Dalarnas	18 396	1 950	55 157	-	62 928	9 265	3 311	75 504
Gävleborgs	16 528	1 553	57 086	-	69 590	4 143	1 433	75 167
Västernorrlands	14 032	727	39 166	-	49 509	2 805	1 611	53 924
Jämtlands	12 396	1 297	42 828	-	48 438	6 590	1 493	56 522
Västerbottens	16 450	1 165	56 539	-	56 648	16 245	1 261	74 154
Norrbottnens	10 111	503	26 748	-	29 682	7 028	652	37 362
<b>Produktionsområde</b>								
Götalands södra slättbygder	102 569	15 701	228 058	-	226 069	105 915	14 344	346 328
Götalands mellanbygder	119 172	11 677	287 751	-	319 579	86 539	12 482	418 600
Götalands norra slättbygder	153 503	15 446	317 255	-	383 584	85 328	17 291	486 203
Svealands slättbygder	213 646	21 232	435 186	-	525 959	117 712	26 394	670 065
Götalands skogsbygder	209 275	21 121	458 290	-	617 296	54 069	17 321	688 686
Mell. Sveriges skogsbygder	65 950	7 008	145 539	-	189 078	24 814	4 604	218 496
Nedre Norrland	40 561	4 415	136 333	-	160 147	15 338	5 824	181 309
Övre Norrland	30 155	1 990	95 465	-	100 500	24 400	2 709	127 609
<b>Stödområde</b>								
Stödområde 1	9 806	788	26 022	-	31 855	3 645	1 115	36 615
Stödområde 2a	30 932	2 899	107 862	-	112 607	26 233	2 853	141 693
Stödområde 2b	20 324	1 104	64 008	-	77 342	5 665	2 428	85 436
Stödområde 3	19 596	2 854	58 729	-	72 508	5 675	2 995	81 179
Stödområde 4a+4b	57 682	3 699	115 526	-	154 691	18 436	3 781	176 908
Stödområde 5a	87 544	8 663	198 115	-	275 741	12 654	5 927	294 322
Stödområde 5b	135 242	14 035	333 513	-	419 114	48 041	15 636	482 790
Stödområde 5c	63 121	6 486	120 465	-	159 919	25 004	5 149	190 072
Stödområde 5m	41 202	3 140	97 493	-	105 177	33 452	3 206	141 835
Övriga riket	469 382	54 921	982 145	-	1 113 259	335 310	57 879	1 506 448
<b>Storleksgrupp åker, hektar</b>								
- 2,0	1 106	615	67	-	1 654	91	43	1 788
2,1 - 5,0	57 778	1 885	14 027	-	71 136	887	1 668	73 690
5,1 - 10,0	92 180	3 555	38 252	-	129 323	2 128	2 535	133 987
10,1 - 20,0	140 389	6 313	102 303	-	240 103	4 512	4 391	249 005
20,1 - 30,0	95 814	5 708	120 258	-	211 670	5 122	4 988	221 780
30,1 - 50,0	132 228	10 123	254 101	-	374 463	13 533	8 456	396 452
50,1 - 100,0	174 183	19 179	556 244	-	673 783	58 274	17 549	749 606
100,1-	241 151	51 213	1 018 625	-	820 081	429 569	61 339	1 310 989
<b>Storleksgrupp jordbruksmark, hektar</b>								
- 2,0	217	15	9	-	173	42	25	240
2,1 - 5,0	31 094	802	3 910	-	35 042	338	425	35 805
5,1 - 10,0	75 826	2 217	18 499	-	94 081	1 102	1 359	96 543
10,1 - 20,0	131 224	4 396	68 238	-	196 737	3 190	3 930	203 857
20,1 - 30,0	96 654	3 943	88 602	-	181 895	3 955	3 349	189 198
30,1 - 50,0	135 224	7 820	203 189	-	329 120	10 665	6 448	346 233
50,1 - 100,0	180 259	19 081	515 134	-	656 560	42 131	15 783	714 473
100,1-	284 333	60 317	1 206 297	-	1 028 604	452 693	69 649	1 550 947
<b>Hela riket</b>								
2007	934 830	98 590	2 103 876	-	2 522 213	514 115	100 969	3 137 297
2005	863 318	264 430	2 089 090	-	2 604 945	507 488	104 406	3 216 839

**5. Antal företag med åker, betes- resp. skogsmark 2007****5. Number of holdings with arable land, pasture and meadow and forest land in 2007**

	Företag med åkermark				Företag med betesmark				Företag med skogsmark
	Helt ägd	Helt arrenderad	Delvis arrenderad	Företag utan åkermark	Helt ägd	Helt arrenderad	Delvis arrenderad	Företag utan betesmark	
<b>Län</b>									
Stockholms	1 120	183	603	33	806	153	193	787	1 264
Uppsala	1 655	175	1 207	14	1 158	175	346	1 372	2 219
Södermanlands	1 250	154	736	17	871	149	269	868	1 503
Östergötlands	1 774	310	1 386	46	1 462	339	649	1 066	2 227
Jönköpings	1 838	215	1 641	14	1 772	311	1 157	468	2 779
Kronobergs	1 264	135	1 069	12	1 106	179	752	443	1 929
Kalmar	1 586	225	1 432	30	1 484	275	876	638	2 190
Gotlands	715	87	795	10	760	110	280	457	1 164
Blekinge	765	67	520	18	665	82	286	337	1 003
Skåne	5 375	559	3 265	210	3 053	609	1 072	4 675	2 987
Hallands	2 055	169	1 269	45	1 448	200	528	1 362	1 980
Västra Götalands	8 935	600	5 002	84	5 049	614	1 800	7 158	10 208
Värmlands	2 478	160	1 309	13	900	103	240	2 717	3 015
Örebro	1 460	124	939	10	810	104	182	1 437	1 800
Västmanlands	1 027	108	613	13	527	81	132	1 021	1 257
Dalarnas	1 134	120	1 046	15	651	122	236	1 306	1 717
Gävleborgs	1 389	94	1 179	14	713	100	220	1 643	2 053
Västernorrlands	1 434	80	924	10	558	72	143	1 675	1 888
Jämtlands	1 119	60	761	3	510	88	255	1 090	1 465
Västerbottens	1 553	91	1 177	11	316	39	113	2 364	2 207
Norrbottens	836	59	568	9	261	32	70	1 109	1 104
<b>Produktionsområde</b>									
Götalands södra slättbygder	2 777	357	2 004	176	1 290	277	371	3 376	1 117
Götalands mellanbygder	3 576	378	2 623	83	2 748	508	1 081	2 323	3 281
Götalands norra slättbygder	4 954	402	3 090	79	2 665	383	797	4 680	5 432
Svealands slättbygder	6 537	702	4 046	91	3 954	616	1 047	5 759	8 064
Götalands skogsbygder	12 131	1 152	8 201	120	9 631	1 463	4 982	5 528	15 552
Mell Sveriges skogsbygder	4 417	357	2 726	36	2 134	304	629	4 469	5 685
Nedre Norrland	3 680	252	2 815	25	1 725	281	633	4 133	5 165
Övre Norrland	2 690	175	1 936	21	733	105	259	3 725	3 663
<b>Stödområde</b>									
Stödområde 1	1 093	72	603	9	379	73	168	1 157	1 276
Stödområde 2a	2 585	176	2 033	14	810	112	307	3 579	3 714
Stödområde 2b	1 956	106	1 339	14	831	113	225	2 246	2 629
Stödområde 3	1 752	161	1 433	12	857	145	337	2 019	2 563
Stödområde 4a+4b	3 447	204	1 972	27	1 434	165	323	3 728	4 317
Stödområde 5a	6 036	578	4 205	48	4 958	712	2 779	2 418	8 240
Stödområde 5b	6 653	649	4 649	78	5 160	835	2 417	3 617	8 478
Stödområde 5c	2 186	259	1 400	18	1 777	306	713	1 067	2 783
Stödområde 5m	1 213	114	912	5	872	113	272	987	1 573
Övriga riket	13 841	1 456	8 895	406	7 802	1 363	2 258	13 175	12 386
<b>Storleksarupp åker, hektar</b>									
-2,0	222	18	3	631	60	8	5	801	141
2,1 - 5,0	11 927	572	1 539	.	5 034	362	598	8 044	8 817
5,1 - 10,0	10 321	599	2 781	.	4 969	442	1 009	7 281	9 246
10,1 - 20,0	8 358	624	4 511	.	4 815	542	1 628	6 508	9 336
20,1 - 30,0	3 417	339	3 366	.	2 442	364	1 235	3 081	4 969
30,1 - 50,0	3 077	423	4 759	.	2 673	572	1 776	3 238	5 675
50,1 - 100,0	2 287	562	6 108	.	2 874	861	2 189	3 033	6 025
100,1-	1 153	638	4 374	.	2 013	786	1 359	2 007	3 750
<b>Storleksarupp jordbruksmark, hektar</b>									
-2,0	186	17	3	606	11	.	.	801	109
2,1 - 5,0	8 707	307	927	5	1 710	108	84	8 044	6 083
5,1 - 10,0	10 510	544	2 097	3	5 027	358	488	7 281	8 774
10,1 - 20,0	9 431	654	4 063	5	5 803	514	1 328	6 508	9 709
20,1 - 30,0	4 072	376	3 242	4	3 072	367	1 174	3 081	5 378
30,1 - 50,0	3 608	441	4 792	3	3 246	527	1 833	3 238	6 095
50,1 - 100,0	2 729	640	6 696	2	3 411	946	2 677	3 033	6 879
100,1-	1 519	796	5 621	3	2 600	1 117	2 215	2 007	4 932
<b>Hela riket</b>									
2007	40 762	3 775	27 441	631	24 880	3 937	9 799	33 993	47 959
2005	39 154	6 418	29 529	707	..	..	..	..	51 843
2003	30 020	8 550	28 210	.	..	..	..	..	47 304

**6. Areal åker, betes, jordbruks- resp. skogsmark 2007, hektar**

6. Area of arable land, pasture and meadow, agricultural land and forest land in 2007 hectare

Område Storleksgrupp	Åkermark		Betesmark		Jordbruks- mark	Skogsmark
	Totalt	varav arrenderad	Totalt	varav arrenderad		
<b>Län</b>						
Stockholms	84 802	37 202	13 670	5 279	98 472	105 896
Uppsala	167 316	65 912	20 805	7 798	188 121	167 904
Södermanlands	126 247	51 503	18 885	7 690	145 131	139 589
Östergötlands	204 748	84 140	46 464	20 692	251 212	229 627
Jönköpings	90 317	44 707	42 518	20 794	132 835	235 294
Kronobergs	49 423	23 610	22 637	11 104	72 060	140 688
Kalmar	124 050	48 620	76 591	31 529	200 641	197 732
Gotlands	85 616	29 045	28 067	10 496	113 683	58 200
Blekinge	31 724	11 223	12 683	5 346	44 407	60 860
Skåne	452 440	164 633	57 632	26 764	510 072	126 895
Hallands	111 198	38 464	16 859	7 243	128 057	111 407
Västra Götalands	471 281	158 407	63 684	23 559	534 965	431 389
Värmlands	109 279	40 521	8 418	2 792	117 697	216 900
Örebro	106 500	36 565	10 077	2 978	116 577	141 889
Västmanlands	102 607	40 552	8 127	3 398	110 735	83 308
Dalarnas	61 407	25 963	14 097	4 024	75 504	133 471
Gävleborgs	68 438	31 184	6 729	2 627	75 167	210 181
Västernorrlands	50 796	23 947	3 128	1 104	53 924	211 416
Jämtlands	42 437	23 030	14 084	3 694	56 522	229 994
Västerbottens	71 515	35 326	2 639	1 029	74 154	268 959
Norrbottnens	35 826	14 669	1 536	535	37 362	206 911
<b>Produktionsområde</b>						
Götalands södra slättbygder	327 625	123 627	18 703	9 087	346 328	50 534
Götalands mellanbygder	309 114	105 599	109 486	46 753	418 600	168 185
Götalands norra slättbygder	441 830	153 856	44 373	17 020	486 203	192 770
Svealands slättbygder	601 708	232 634	68 357	26 058	670 065	629 096
Götalands skogsbygder	501 373	203 864	187 313	81 805	688 686	1 060 733
Mellersta Sveriges skogsbygder	196 065	78 710	22 431	7 926	218 496	469 309
Nedre Norrland	155 505	76 458	25 804	7 931	181 309	596 638
Övre Norrland	114 748	54 476	12 861	3 896	127 609	541 245
<b>Stödområde</b>						
Stödområde 1	26 128	13 673	10 487	2 963	36 615	283 182
Stödområde 2a	126 709	61 747	14 984	3 805	141 693	437 344
Stödområde 2b	78 552	36 745	6 884	2 754	85 436	301 391
Stödområde 3	71 612	33 825	9 567	3 637	81 179	213 344
Stödområde 4a+4b	165 324	59 542	11 584	3 563	176 908	312 570
Stödområde 5a	199 160	86 105	95 161	42 890	294 322	613 020
Stödområde 5b	353 355	138 268	129 435	55 248	482 790	513 298
Stödområde 5c	141 537	52 439	48 535	17 573	190 072	287 917
Stödområde 5m	113 416	39 056	28 419	11 411	141 835	94 372
Övriga riket	1 372 176	507 824	134 272	56 632	1 506 448	652 072
<b>Storleksgrupp åker, hektar</b>						
-2,0	276	23	1 512	623	1 788	12 025
2,1 - 5,0	49 162	4 942	24 528	4 895	73 690	501 025
5,1 - 10,0	99 272	14 399	34 714	8 128	133 987	477 673
10,1 - 20,0	194 006	40 191	55 000	16 702	249 005	667 156
20,1 - 30,0	175 331	48 888	46 449	16 625	221 780	391 888
30,1 - 50,0	322 764	107 639	73 688	31 770	396 452	472 935
50,1 - 100,0	629 899	256 488	119 706	56 076	749 605	560 830
100,1-	1 177 258	556 655	133 731	65 656	1 310 989	624 978
<b>Storleksgrupp jordbruksmark, hektar</b>						
-2,0	228	21	12	0	240	9 388
2,1 - 5,0	33 779	2 728	2 026	179	35 805	315 809
5,1 - 10,0	82 008	9 848	14 535	1 668	96 543	480 527
10,1 - 20,0	168 708	30 258	35 150	6 738	203 857	594 312
20,1 - 30,0	156 878	38 766	32 321	8 485	189 198	402 757
30,1 - 50,0	290 393	88 379	55 840	19 204	346 233	467 066
50,1 - 100,0	605 132	240 827	109 341	48 110	714 473	692 137
100,1-	1 310 844	618 398	240 103	116 092	1 550 947	746 513
<b>Hela riket</b>						
2007	2 647 969	1 029 225	489 328	200 476	3 137 297	3 708 509
2005	2 703 333	1 089 712	513 505	194 241	3 216 839	3 644 068
2003 <sup>1</sup>	2 668 586	1 203 679	494 414	198 873	3 163 001	3 381 382

<sup>1</sup> För år 2003 ingår inte jordbruksföretag med mindre än 2,01 ha åkermark eller trädgårdsföretag utan åkermark



**7. Antal företag efter storleksgrupp åker 2007**

## 7. Number of holdings by size of arable land in 2007

Område	Storleksgrupp åker, hektar								Summa
	-2,0	2,1-5,0	5,1-10,0	10,1-20,0	20,1-30,0	30,1-50,0	50,1-100,0	100,1-	
<b>Län</b>									
Stockholms	43	240	338	413	226	209	251	219	1 939
Uppsala	16	309	355	514	347	469	575	466	3 051
Södermanlands	23	231	296	407	200	277	346	377	2 157
Östergötlands	58	432	417	495	318	497	673	626	3 516
Jönköpings	24	788	877	719	373	434	377	116	3 708
Kronobergs	21	698	584	472	229	230	184	62	2 480
Kalmar	48	505	563	602	336	436	498	285	3 273
Gotlands	14	177	168	204	160	257	390	237	1 607
Blekinge	28	305	314	256	135	160	130	42	1 370
Skåne	279	1 638	1 473	1 638	936	1 094	1 238	1 113	9 409
Hallands	62	645	646	766	398	395	411	215	3 538
Västra Götalands	111	2 712	2 995	3 132	1 464	1 649	1 556	1 002	14 621
Värmlands	15	1 032	971	706	325	342	321	248	3 960
Örebro	16	448	451	431	270	296	355	266	2 533
Västmanlands	16	165	208	282	199	272	340	279	1 761
Dalarnas	19	552	474	426	247	249	237	111	2 315
Gävleborgs	24	554	561	575	276	301	272	113	2 676
Västernorrlands	17	739	610	428	190	175	205	84	2 448
Jämtlands	6	661	435	300	137	156	165	83	1 943
Västerbottens	15	780	646	503	217	236	286	149	2 832
Norrbottnens	19	427	319	224	139	125	147	72	1 472
<b>Produktionsområde</b>									
Götalands södra slättbygder	225	723	595	779	513	669	919	891	5 314
Götalands mellanbygder	131	940	911	1 107	692	964	1 139	776	6 660
Götalands norra slättbygder	99	1 061	1 163	1 505	892	1 158	1 393	1 254	8 525
Svealands slättbygder	119	1 299	1 563	2 023	1 261	1 538	1 900	1 673	11 376
Götalands skogsbygder	177	4 862	5 050	4 591	2 135	2 222	1 882	685	21 604
Mellersta Sveriges skogsbygder	47	1 792	1 794	1 453	691	732	646	381	7 536
Nedre Norrland	40	1 908	1 547	1 251	554	579	616	277	6 772
Övre Norrland	36	1 453	1 078	784	384	397	462	228	4 822
<b>Stödområde</b>									
Stödområde 1	17	804	412	206	102	110	95	31	1 777
Stödområde 2a	24	1 224	1 066	866	417	429	514	268	4 808
Stödområde 2b	24	922	813	642	283	283	308	140	3 415
Stödområde 3	16	1 007	795	617	256	283	267	117	3 358
Stödområde 4a+4b	35	1 144	1 304	1 113	577	587	534	356	5 650
Stödområde 5a	77	2 828	2 799	2 339	987	950	707	180	10 867
Stödområde 5b	114	2 242	2 478	2 443	1 279	1 403	1 418	652	12 029
Stödområde 5c	29	507	706	786	433	538	553	311	3 863
Stödområde 5m	11	260	253	372	246	346	457	299	2 244
Övriga riket	527	3 100	3 075	4 109	2 542	3 330	4 104	3 811	24 598
<b>Storleksgrupp åker, hektar</b>									
-2,0	874	.	.	.	.	.	.	.	874
2,1 - 5,0	.	14 038	.	.	.	.	.	.	14 038
5,1 - 10,0	.	.	13 701	.	.	.	.	.	13 701
10,1 - 20,0	.	.	.	13 493	.	.	.	.	13 493
20,1 - 30,0	.	.	.	.	7 122	.	.	.	7 122
30,1 - 50,0	.	.	.	.	.	8 259	.	.	8 259
50,1 - 100,0	.	.	.	.	.	.	8 957	.	8 957
100,1-	.	.	.	.	.	.	.	6 165	6 165
<b>Storleksgrupp jordbruksmark, hektar</b>									
-2,0	812	.	.	.	.	.	.	.	812
2,1 - 5,0	27	9 919	.	.	.	.	.	.	9 946
5,1 - 10,0	12	3 177	9 965	.	.	.	.	.	13 154
10,1 - 20,0	8	810	3 189	10 146	.	.	.	.	14 153
20,1 - 30,0	7	73	394	2 481	4 739	.	.	.	7 694
30,1 - 50,0	3	43	105	726	2 007	5 960	.	.	8 844
50,1 - 100,0	2	11	35	111	332	2 164	7 412	.	10 067
100,1-	3	5	13	29	44	135	1 545	6 165	7 939
<b>Hela riket</b>									
2007	874	14 038	13 701	13 493	7 122	8 259	8 957	6 165	72 609
2005	945	14 486	14 117	14 147	7 583	8 862	9 569	6 099	75 808
2003 <sup>1</sup>	..	9 293	11 315	13 159	7 603	9 259	10 112	6 039	66 780
1999 <sup>1</sup>	..	11 344	15 229	16 656	9 295	11 445	10 969	5 181	80 119

<sup>1</sup> För jämförelseåren ingår inte jordbruksföretag med mindre än 2,01 ha åkermark eller trädgårdsföretag utan åkermark

**8. Areal åker fördelad efter storleksgrupp 2007, hektar**

## 8. Area of arable land by size of holding in 2007, hectare

Område	Storleksgrupp åker, hektar								Summa
	-2,0	2,1-5,0	5,1-10,0	10,1-20,0	20,1-30,0	30,1-50,0	50,1-100,0	100,1-	
<b>Län</b>									
Stockholms	9	848	2 473	6 056	5 574	8 182	17 687	43 972	84 802
Uppsala	2	1 091	2 634	7 467	8 560	18 579	40 584	88 398	167 316
Södermanlands	8	816	2 184	5 945	4 989	11 126	24 970	76 209	126 247
Östergötlands	12	1 486	2 985	7 303	7 834	19 577	47 901	117 650	204 748
Jönköpings	9	2 794	6 353	10 265	9 237	17 084	25 887	18 688	90 317
Kronobergs	11	2 430	4 197	6 854	5 515	8 794	12 483	9 139	49 423
Kalmar	18	1 776	4 061	8 692	8 283	17 070	35 165	48 986	124 050
Gotlands	6	648	1 216	2 964	4 019	9 985	27 463	39 317	85 616
Blekinge	10	1 062	2 289	3 626	3 352	6 106	8 538	6 741	31 724
Skåne	85	5 687	10 749	23 706	23 047	43 031	87 114	259 023	452 440
Hallands	17	2 234	4 775	10 949	9 839	15 232	28 758	39 394	111 198
Västra Götalands	30	9 506	21 768	44 681	36 082	64 135	109 655	185 425	471 281
Värmlands	3	3 643	7 058	10 041	7 979	13 312	22 404	44 838	109 279
Örebro	8	1 541	3 247	6 248	6 564	11 621	25 526	51 744	106 500
Västmanlands	3	576	1 556	4 287	4 824	10 634	23 922	56 806	102 607
Dalarnas	5	1 926	3 415	6 174	6 070	9 654	16 657	17 505	61 407
Gävleborgs	10	1 955	4 015	8 280	6 814	11 657	19 068	16 637	68 438
Västernorrlands	8	2 597	4 336	6 030	4 649	6 771	14 046	12 359	50 796
Jämtlands	5	2 278	3 059	4 182	3 343	6 060	11 327	12 184	42 437
Västerbottens	6	2 713	4 654	7 074	5 342	9 268	20 785	21 674	71 515
Norrbottnens	12	1 553	2 249	3 181	3 414	4 886	9 961	10 570	35 826
<b>Produktionsområde</b>									
Götalands södra slättbygder	58	2 484	4 388	11 334	12 768	26 357	65 928	204 307	327 625
Götalands mellanbygder	55	3 309	6 640	16 124	17 052	37 744	79 339	148 851	309 114
Götalands norra slättbygder	24	3 710	8 503	21 982	22 081	45 388	99 634	240 508	441 830
Svealands slättbygder	31	4 573	11 566	29 689	31 085	60 561	135 037	329 165	601 708
Götalands skogsbygder	59	17 019	36 592	65 345	52 393	86 051	129 356	114 558	501 373
Mellersta Sveriges skogsbygder	11	6 291	12 949	20 750	16 946	28 526	45 090	65 501	196 065
Nedre Norrland	18	6 683	10 964	17 705	13 582	22 598	42 811	41 145	155 505
Övre Norrland	19	5 093	7 669	11 076	9 423	15 540	32 705	33 223	114 748
<b>Stödområde</b>									
Stödområde 1	11	2 758	2 842	2 943	2 491	4 290	6 345	4 447	26 128
Stödområde 2a	11	4 307	7 669	12 170	10 177	16 791	36 416	39 167	126 709
Stödområde 2b	12	3 266	5 757	9 075	6 983	11 057	21 446	20 956	78 552
Stödområde 3	6	3 522	5 673	8 748	6 343	11 114	18 477	17 730	71 612
Stödområde 4a+4b	8	4 044	9 521	15 945	14 156	22 623	37 500	61 527	165 324
Stödområde 5a	26	9 921	20 114	33 005	24 236	36 662	48 058	27 139	199 160
Stödområde 5b	40	7 853	18 056	35 020	31 271	54 725	98 303	108 088	353 355
Stödområde 5c	11	1 763	5 156	11 607	10 792	21 066	38 519	52 624	141 537
Stödområde 5m	6	924	1 832	5 439	6 084	13 453	32 119	53 560	113 416
Övriga riket	145	10 805	22 654	60 054	62 798	130 983	292 718	792 021	1 372 176
<b>Storleksgrupp åker, hektar</b>									
-2,0	276	.	.	.	.	.	.	.	276
2,1 - 5,0	.	49 162	.	.	.	.	.	.	49 162
5,1 - 10,0	.	.	99 272	.	.	.	.	.	99 272
10,1 - 20,0	.	.	.	194 006	.	.	.	.	194 006
20,1 - 30,0	.	.	.	.	175 331	.	.	.	175 331
30,1 - 50,0	.	.	.	.	.	322 764	.	.	322 764
50,1 - 100,0	.	.	.	.	.	.	629 899	.	629 899
100,1-	.	.	.	.	.	.	.	1 177 258	1 177 258
<b>Storleksgrupp jordbruksmark, hektar</b>									
-2,0	228	.	.	.	.	.	.	.	228
2,1 - 5,0	31	33 748	.	.	.	.	.	.	33 779
5,1 - 10,0	11	11 870	70 127	.	.	.	.	.	82 008
10,1 - 20,0	4	3 048	24 842	140 814	.	.	.	.	168 708
20,1 - 30,0	2	277	3 117	39 230	114 251	.	.	.	156 878
30,1 - 50,0	0	162	816	11 729	51 439	226 246	.	.	290 393
50,1 - 100,0	0	38	265	1 797	8 550	90 899	503 582	.	605 132
100,1-	0	19	105	436	1 090	5 619	126 317	1 177 258	1 310 844
<b>Hela riket</b>									
2007	276	49 162	99 272	194 006	175 331	322 764	629 899	1 177 258	2 647 968
2005	277	50 637	102 723	204 004	186 590	346 159	671 052	1 141 892	2 703 333
2003 <sup>1</sup>	..	33 984	83 816	190 616	187 153	361 728	708 726	1 102 564	2 668 586
1999 <sup>1</sup>	..	43 524	114 858	244 007	230 210	448 199	762 368	903 765	2 746 929

<sup>1</sup> För jämförelseåren 1999 och 2003 ingår inte jordbruksföretag med mindre än 2,01 ha åkermark eller trädgårdsföretag utan åkermark

**9. Antal företag efter storleksgrupp jordbruksmark 2007**

## 9. Number of holdings by size of agricultural land in 2007

Område	Storleksgrupp jordbruksmark, hektar								Summa
	-2,0	2,1-5,0	5,1-10,0	10,1-20,0	20,1-30,0	30,1-50,0	50,1-100,0	100,1-	
<b>Län</b>									
Stockholms	41	145	301	416	243	253	279	261	1 939
Uppsala	15	209	341	505	353	495	587	546	3 051
Södermanlands	19	161	264	398	214	283	368	450	2 157
Östergötlands	51	239	337	493	332	488	766	810	3 516
Jönköpings	22	295	756	864	443	481	567	280	3 708
Kronobergs	19	313	566	585	298	284	290	125	2 480
Kalmar	39	216	465	600	352	467	578	556	3 273
Gotlands	14	109	137	179	150	228	408	382	1 607
Blekinge	21	134	263	301	176	217	179	79	1 370
Skåne	263	1 152	1 382	1 705	995	1 197	1 412	1 303	9 409
Hallands	59	406	607	830	446	454	474	262	3 538
Västra Götalands	106	1 920	2 964	3 283	1 617	1 764	1 726	1 241	14 621
Värmlands	14	927	981	746	336	340	333	283	3 960
Örebro	16	351	451	458	267	318	370	302	2 533
Västmanlands	15	131	191	271	228	276	345	304	1 761
Dalarnas	19	435	479	440	258	268	254	162	2 315
Gävleborgs	24	469	574	588	284	310	293	134	2 676
Västernorrlands	17	664	641	442	191	187	213	93	2 448
Jämtlands	6	566	443	321	134	164	173	136	1 943
Västerbottens	13	741	651	501	237	239	295	155	2 832
Norrbottnens	19	363	360	227	140	131	157	75	1 472
<b>Produktionsområde</b>									
Götalands södra slättbygder	218	582	600	796	524	687	947	960	5 314
Götalands mellanbygder	116	638	806	1 061	677	926	1 232	1 204	6 660
Götalands norra slättbygder	91	832	1 145	1 519	901	1 178	1 426	1 433	8 525
Svealands slättbygder	111	972	1 461	2 001	1 324	1 612	1 968	1 927	11 376
Götalands skogsbygder	156	2 493	4 608	5 144	2 585	2 655	2 639	1 324	21 604
Mellersta Sveriges skogsbygder	46	1 482	1 800	1 560	706	775	709	458	7 536
Nedre Norrland	40	1 645	1 611	1 285	565	609	657	360	6 772
Övre Norrland	34	1 302	1 123	787	412	402	489	273	4 822
<b>Stödområde</b>									
Stödområde 1	15	696	435	215	112	123	113	68	1 777
Stödområde 2a	24	1 105	1 093	872	435	429	534	316	4 808
Stödområde 2b	24	815	858	655	279	300	324	160	3 415
Stödområde 3	16	848	835	651	272	294	287	155	3 358
Stödområde 4a+4b	34	1 008	1 277	1 183	587	597	566	398	5 650
Stödområde 5a	63	1 286	2 596	2 734	1 306	1 282	1 134	466	10 867
Stödområde 5b	107	1 331	2 244	2 576	1 366	1 517	1 702	1 186	12 029
Stödområde 5c	23	293	573	803	457	567	662	485	3 863
Stödområde 5m	9	181	248	359	265	337	450	395	2 244
Övriga riket	497	2 383	2 995	4 105	2 615	3 398	4 295	4 310	24 598
<b>Storleksgrupp åker, hektar</b>									
-2,0	812	27	12	8	7	3	2	3	874
2,1 - 5,0	.	9 919	3 177	810	73	43	11	5	14 038
5,1 - 10,0	.	.	9 965	3 189	394	105	35	13	13 701
10,1 - 20,0	.	.	.	10 146	2 481	726	111	29	13 493
20,1 - 30,0	.	.	.	.	4 739	2 007	332	44	7 122
30,1 - 50,0	.	.	.	.	.	5 960	2 164	135	8 259
50,1 - 100,0	.	.	.	.	.	.	7 412	1 545	8 957
100,1-	.	.	.	.	.	.	.	6 165	6 165
<b>Storleksgrupp jordbruksmark, hektar</b>									
-2,0	812	.	.	.	.	.	.	.	812
2,1 - 5,0	.	9 946	.	.	.	.	.	.	9 946
5,1 - 10,0	.	.	13 154	.	.	.	.	.	13 154
10,1 - 20,0	.	.	.	14 153	.	.	.	.	14 153
20,1 - 30,0	.	.	.	.	7 694	.	.	.	7 694
30,1 - 50,0	.	.	.	.	.	8 844	.	.	8 844
50,1 - 100,0	.	.	.	.	.	.	10 067	.	10 067
100,1-	.	.	.	.	.	.	.	7 939	7 939
<b>Hela riket</b>									
2007	812	9 946	13 154	14 153	7 694	8 844	10 067	7 939	72 609
2005	876	10 222	13 356	14 830	8 234	9 388	10 917	7 985	75 808

**10. Areal jordbruksmark fördelad efter storleksgrupp 2007, hektar**

## 10. Area of agricultural land by size of holding in 2007, hectare

Område	Storleksgrupp jordbruksmark, hektar								Summa
	-2,0	2,1-5,0	5,1-10,0	10,1-20,0	20,1-30,0	30,1-50,0	50,1-100,0	100,1-	
<b>Län</b>									
Stockholms	9	533	2 197	6 115	5 992	9 811	20 119	53 696	98 472
Uppsala	1	755	2 553	7 421	8 755	19 591	41 803	107 241	188 121
Södermanlands	3	592	1 967	5 809	5 205	11 331	26 650	93 575	145 131
Östergötlands	11	858	2 484	7 245	8 160	19 400	55 473	157 582	251 212
Jönköpings	9	1 125	5 663	12 360	10 908	18 985	39 929	43 856	132 835
Kronobergs	7	1 167	4 150	8 357	7 372	11 132	20 213	19 661	72 060
Kalmar	13	787	3 510	8 718	8 673	18 339	41 517	119 082	200 641
Gotlands	6	407	1 038	2 601	3 742	8 859	29 209	67 821	113 683
Blekinge	6	492	1 990	4 397	4 289	8 548	11 941	12 744	44 407
Skåne	78	4 080	10 150	24 719	24 435	47 020	100 151	299 440	510 072
Hallands	16	1 472	4 539	12 106	10 961	17 435	33 387	48 141	128 057
Västra Götalands	28	6 986	21 822	46 947	39 911	68 824	121 900	228 548	534 965
Värmlands	3	3 338	7 110	10 581	8 186	13 083	22 861	52 536	117 697
Örebro	8	1 234	3 279	6 596	6 578	12 409	26 659	59 814	116 577
Västmanlands	3	468	1 421	4 070	5 588	10 875	24 692	63 618	110 735
Dalarnas	5	1 555	3 487	6 271	6 313	10 442	18 170	29 260	75 504
Gävleborgs	10	1 673	4 143	8 432	6 997	12 043	20 738	21 131	75 167
Västernorrlands	8	2 366	4 610	6 259	4 659	7 210	14 715	14 098	53 924
Jämtlands	5	1 987	3 146	4 582	3 241	6 387	12 185	24 989	56 522
Västerbottens	2	2 594	4 712	6 999	5 829	9 422	21 490	23 106	74 154
Norrbottnens	12	1 335	2 574	3 272	3 405	5 086	10 673	11 006	37 362
<b>Produktionsområde</b>									
Götalands södra slättbygder	59	2 029	4 421	11 690	12 954	26 954	67 730	220 490	346 328
Götalands mellanbygder	45	2 288	6 009	15 592	16 679	36 551	87 124	254 312	418 600
Götalands norra slättbygder	22	2 969	8 411	22 177	22 357	46 308	102 627	281 332	486 203
Svealands slättbygder	24	3 510	10 841	29 361	32 567	63 387	141 133	389 242	670 065
Götalands skogsbygder	45	9 226	34 185	73 474	63 468	103 489	185 408	219 392	688 686
Mellersta Sveriges skogsbygder	11	5 329	13 081	22 205	17 264	30 122	49 342	81 142	218 496
Nedre Norrland	18	5 850	11 538	18 267	13 822	23 616	46 223	61 975	181 309
Övre Norrland	16	4 606	8 056	11 090	10 088	15 805	34 884	43 064	127 609
<b>Stödområde</b>									
Stödområde 1	7	2 412	3 022	3 074	2 693	4 899	7 846	12 662	36 615
Stödområde 2a	11	3 950	7 912	12 287	10 611	16 696	37 947	52 279	141 693
Stödområde 2b	12	2 901	6 179	9 324	6 870	11 632	22 825	25 693	85 436
Stödområde 3	6	3 031	5 986	9 187	6 681	11 501	19 883	24 904	81 179
Stödområde 4a+4b	8	3 641	9 360	16 867	14 392	22 953	39 641	70 045	176 908
Stödområde 5a	16	4 808	19 282	38 757	31 865	49 789	79 026	70 777	294 322
Stödområde 5b	38	4 876	16 616	37 109	33 630	59 337	120 713	210 470	482 790
Stödområde 5c	8	1 069	4 255	11 797	11 252	22 170	47 152	92 369	190 072
Stödområde 5m	5	659	1 828	5 272	6 521	13 129	31 925	82 497	141 835
Övriga riket	129	8 459	22 104	60 182	64 683	134 127	307 515	909 250	1 506 448
<b>Storleksgrupp åker, hektar</b>									
-2,0	240	88	85	105	170	123	121	855	1 788
2,1 - 5,0	.	35 717	21 927	10 508	1 722	1 592	678	1 546	73 690
5,1 - 10,0	.	.	74 530	42 238	9 331	3 787	2 344	1 756	133 987
10,1 - 20,0	.	.	.	151 006	58 939	26 288	7 176	5 597	249 005
20,1 - 30,0	.	.	.	.	119 036	74 429	20 560	7 755	221 780
30,1 - 50,0	.	.	.	.	.	240 015	134 628	21 809	396 452
50,1 - 100,0	.	.	.	.	.	.	548 966	200 639	749 606
100,1-	.	.	.	.	.	.	.	1 310 989	1 310 989
<b>Storleksgrupp jordbruksmark, hektar</b>									
-2,0	240	.	.	.	.	.	.	.	240
2,1 - 5,0	.	35 805	.	.	.	.	.	.	35 805
5,1 - 10,0	.	.	96 543	.	.	.	.	.	96 543
10,1 - 20,0	.	.	.	203 857	.	.	.	.	203 857
20,1 - 30,0	.	.	.	.	189 198	.	.	.	189 198
30,1 - 50,0	.	.	.	.	.	346 233	.	.	346 233
50,1 - 100,0	.	.	.	.	.	.	714 473	.	714 473
100,1-	.	.	.	.	.	.	.	1 550 947	1 550 947
<b>Hela riket</b>									
2007	240	35 805	96 543	203 857	189 198	346 233	714 473	1 550 947	3 137 297
2005	..	36 777	98 496	213 885	202 649	366 843	772 337	1 525 612	3 216 839

**11. Antal företag efter storleksgrupp åker (över 100 ha) 2007**

11. Number of holdings by size of arable land (more than 100 ha) in 2007

Område	Storleksgrupp åker, hektar				
	100,1- 200,0	200,1- 300,0	300,1- 400,0	400,1- 500,0	500,1-
<b>Län</b>					
Stockholms	139	50	16	7	7
Uppsala	344	79	20	7	16
Södermanlands	261	64	23	15	14
Östergötlands	448	112	36	16	14
Jönköpings	98	12	..	3	..
Kronobergs	55	7	.	.	.
Kalmar	223	42	12	3	5
Gotlands	193	32	5	5	2
Blekinge	35	5	..	..	..
Skåne	708	205	86	35	79
Hallands	162	31	11	8	3
Västra Götalands	734	163	60	23	22
Värmlands	180	48	12	3	5
Örebro	185	53	16	4	8
Västmanlands	183	53	23	7	13
Dalarnas	90	16	..	..	..
Gävleborgs	99	11	..	..	.
Västernorrlands	74	9	..	..	.
Jämtlands	73	8	..	..	.
Västerbottens	136	10	3	.	.
Norrbottnens	61	10	.	..	..
<b>Produktionsområde</b>					
Götalands södra slättbygder	567	175	65	27	57
Götalands mellanbygder	585	110	35	16	30
Götalands norra slättbygder	872	237	81	34	30
Svealands slättbygder	1 153	318	103	43	56
Götalands skogsbygder	558	77	28	15	7
Mellersta Sveriges skogsbygder	302	52	15	1	11
Nedre Norrland	240	31	4	2	.
Övre Norrland	204	20	3	1	.
<b>Stödområde</b>					
Stödområde 1	27	3	..	..	.
Stödområde 2a	239	25	..	..	..
Stödområde 2b	121	15	..	..	..
Stödområde 3	100	12	4	..	..
Stödområde 4a+4b	268	66	14	3	5
Stödområde 5a	159	16	2	..	..
Stödområde 5b	537	72	25	9	9
Stödområde 5c	248	43	11	5	4
Stödområde 5m	231	42	12	7	7
Övriga riket	2 551	726	260	110	164
<b>Storleksgrupp åker, hektar</b>					
-2,0	.	.	.	.	.
2,1 - 5,0	.	.	.	.	.
5,1 - 10,0	.	.	.	.	.
10,1 - 20,0	.	.	.	.	.
20,1 - 30,0	.	.	.	.	.
30,1 - 50,0	.	.	.	.	.
50,1 - 100,0	.	.	.	.	.
100,1-	4 481	1 020	334	139	191
<b>Storleksgrupp jordbruksmark, hektar</b>					
-2,0	.	.	.	.	.
2,1 - 5,0	.	.	.	.	.
5,1 - 10,0	.	.	.	.	.
10,1 - 20,0	.	.	.	.	.
20,1 - 30,0	.	.	.	.	.
30,1 - 50,0	.	.	.	.	.
50,1 - 100,0	.	.	.	.	.
100,1-	4 481	1 020	334	139	191
<b>Hela riket</b>					
2007	4 481	1 020	334	139	191
2005	4 518	969	304	140	168
2003	4 561	922	294	114	148
1999	4 073	708	203	83	114

**12. Areal åker fördelad efter storleksgrupp (över 100 ha) 2007, hektar**

## 12. Area of arable land by size of holding (more than 100 ha) in 2007, hectare

Område	Storleksgrupp åker, hektar				
	100,1- 200,0	200,1- 300,0	300,1- 400,0	400,1- 500,0	500,1-
<b>Län</b>					
Stockholms	18 865	12 309	5 519	3 055	4 224
Uppsala	47 622	18 753	6 977	2 998	12 048
Södermanlands	36 443	15 608	7 830	6 669	9 660
Östergötlands	62 723	26 634	12 079	6 993	9 220
Jönköpings	13 052	2 860	641	1 391	743
Kronobergs	7 513	1 626	-	-	-
Kalmar	30 212	9 934	4 221	1 306	3 314
Gotlands	26 425	7 680	1 573	2 262	1 376
Blekinge	4 489	1 262	374	-	615
Skåne	98 140	49 422	29 904	15 284	66 273
Hallands	22 073	7 420	3 920	3 326	2 653
Västra Götalands	101 158	38 624	20 355	10 133	15 155
Värmlands	24 750	11 615	4 143	1 270	3 061
Örebro	25 062	12 857	5 572	1 765	6 489
Västmanlands	25 070	12 675	7 814	3 014	8 233
Dalarnas	11 919	3 607	1 346	.	633
Gävleborgs	12 720	2 683	334	900	-
Västernorrlands	9 764	2 197	398	-	-
Jämtlands	9 654	1 901	629	-	-
Västerbottens	18 264	2 417	993	-	-
Norrbottnens	7 920	2 212	-	437	-
<b>Produktionsområde</b>					
Götalands södra slättbygder	78 116	42 341	22 413	11 588	49 849
Götalands mellanbygder	80 671	26 417	12 286	7 187	22 290
Götalands norra slättbygder	121 765	56 389	27 320	14 952	20 081
Svealands slättbygder	159 377	76 817	35 457	18 770	38 745
Götalands skogsbygder	75 320	17 846	9 704	6 551	5 137
Mellersta Sveriges skogsbygder	39 927	12 473	5 091	417	7 593
Nedre Norrland	31 500	7 384	1 362	900	-
Övre Norrland	27 164	4 629	993	437	-
<b>Stödområde</b>					
Stödområde 1	3 421	716	310	-	-
Stödområde 2a	31 862	5 875	993	437	-
Stödområde 2b	15 688	3 651	717	900	-
Stödområde 3	13 114	2 804	1 297	.	515
Stödområde 4a+4b	36 459	15 749	4 871	1 270	3 178
Stödområde 5a	21 078	3 750	653	915	743
Stödområde 5b	72 644	16 875	8 484	3 890	6 195
Stödområde 5c	33 863	10 270	3 686	2 180	2 624
Stödområde 5m	31 279	10 302	4 083	3 190	4 706
Övriga riket	354 429	174 306	89 530	48 022	125 734
<b>Storleksgrupp åker, hektar</b>					
-2,0	.	.	.	.	.
2,1 - 5,0	.	.	.	.	.
5,1 - 10,0	.	.	.	.	.
10,1 - 20,0	.	.	.	.	.
20,1 - 30,0	.	.	.	.	.
30,1 - 50,0	.	.	.	.	.
50,1 - 100,0	.	.	.	.	.
100,1-	613 839	244 297	114 625	60 802	143 696
<b>Storleksgrupp jordbruksmark, hektar</b>					
-2,0	.	.	.	.	.
2,1 - 5,0	.	.	.	.	.
5,1 - 10,0	.	.	.	.	.
10,1 - 20,0	.	.	.	.	.
20,1 - 30,0	.	.	.	.	.
30,1 - 50,0	.	.	.	.	.
50,1 - 100,0	.	.	.	.	.
100,1-	613 839	244 297	114 625	60 802	143 696
<b>Hela riket</b>					
2007	613 839	244 297	114 625	60 802	143 696
2005	615 217	231 678	104 648	61 927	128 422
2003	620 293	220 379	100 391	49 924	111 576

**13. Antal företag efter storleksgrupp jordbruksmark (över 100 ha) 2007****13. Number of holdings by size of agricultural land (more than 100 ha) in 2007**

Område	Storleksgrupp jordbruksmark, hektar				
	100,1- 200,0	200,1- 300,0	300,1- 400,0	400,1- 500,0	500,1-
<b>Län</b>					
Stockholms	162	55	25	12	7
Uppsala	385	107	25	9	20
Södermanlands	304	80	26	23	17
Östergötlands	553	171	41	24	21
Jönköpings	240	30	5	..	..
Kronobergs	103	18	..	..	..
Kalmar	360	110	43	16	27
Gotlands	284	65	19	8	6
Blekinge	68	6	3	..	..
Skåne	837	242	92	42	90
Hallands	196	39	12	12	3
Västra Götalands	914	203	66	29	29
Värmlands	202	54	17	3	7
Örebro	211	52	22	7	10
Västmanlands	196	61	21	12	14
Dalarnas	121	27	8	..	..
Gävleborgs	116	10	4	..	..
Västernorrlands	80	10	3	..	..
Jämtlands	99	24	6	..	..
Västerbottens	138	13	3	..	..
Norrbottnens	64	10	..	..	..
<b>Produktionsområde</b>					
Götalands södra slättbygder	612	183	71	34	60
Götalands mellanbygder	806	228	75	35	60
Götalands norra slättbygder	973	284	94	42	40
Svealands slättbygder	1 292	380	124	64	67
Götalands skogsbygder	1 074	172	39	20	19
Mellersta Sveriges skogsbygder	358	62	21	6	11
Nedre Norrland	288	47	14	..	..
Övre Norrland	230	31	5	..	..
<b>Stödområde</b>					
Stödområde 1	49	11	..	6	..
Stödområde 2a	262	38	10	3	3
Stödområde 2b	135	16	..	..	..
Stödområde 3	127	19	7	..	..
Stödområde 4a+4b	296	72	20	4	6
Stödområde 5a	404	48	7	4	3
Stödområde 5b	917	164	58	19	28
Stödområde 5c	331	109	25	8	12
Stödområde 5m	269	74	20	11	21
Övriga riket	2 843	836	290	155	186
<b>Storleksgrupp åker, hektar</b>					
-2,0	..	..	..	..	..
2,1 - 5,0	..	..	..	..	..
5,1 - 10,0	12	..	..	..	..
10,1 - 20,0	21	4	..	..	..
20,1 - 30,0	34	7	..	..	..
30,1 - 50,0	109	19	..	..	3
50,1 - 100,0	1 460	50	23	7	5
100,1-	3 993	1 305	416	197	254
<b>Storleksgrupp jordbruksmark, hektar</b>					
-2,0	..	..	..	..	..
2,1 - 5,0	..	..	..	..	..
5,1 - 10,0	..	..	..	..	..
10,1 - 20,0	..	..	..	..	..
20,1 - 30,0	..	..	..	..	..
30,1 - 50,0	..	..	..	..	..
50,1 - 100,0	..	..	..	..	..
100,1-	5 633	1 387	443	211	265
<b>Hela riket</b>					
2007	5 633	1 387	443	211	265
2005	5 787	1 358	402	202	236

**14. Areal jordbruksmark fördelad efter storleksgrupp (över 100 ha) 2007, hektar**

## 14. Area of agricultural land by size of holding (more than 100 ha) in 2007, hectare

Område	Storleksgrupp jordbruksmark, hektar				
	100,1- 200,0	200,1- 300,0	300,1- 400,0	400,1- 500,0	500,1-
<b>Län</b>					
Stockholms	22 124	13 250	8 400	5 313	4 610
Uppsala	53 854	25 592	8 679	3 843	15 273
Södermanlands	42 869	19 455	9 036	10 407	11 808
Östergötlands	77 723	41 198	13 874	10 565	14 222
Jönköpings	31 477	7 310	1 738	404	2 928
Kronobergs	13 990	4 122	634	407	507
Kalmar	49 364	26 551	14 920	7 194	21 053
Gotlands	38 444	15 367	6 500	3 603	3 908
Blekinge	9 142	1 546	986	445	625
Skåne	115 020	58 087	31 343	18 499	76 491
Hallands	26 668	9 264	4 145	5 194	2 871
Västra Götalands	124 711	48 047	22 764	12 707	20 319
Värmlands	27 919	13 041	5 808	1 285	4 483
Örebro	28 842	12 513	7 566	3 097	7 797
Västmanlands	27 033	14 707	7 162	5 163	9 553
Dalarnas	16 449	6 157	2 643	870	3 142
Gävleborgs	15 040	2 497	1 276	483	1 835
Västernorrlands	10 662	2 386	1 050	-	-
Jämtlands	13 755	5 725	2 111	2 610	787
Västerbottens	18 656	3 042	1 000	409	-
Norrbottnens	8 306	2 237	-	463	-
<b>Produktionsområde</b>					
Götalands södra slättbygder	84 383	44 089	23 981	14 770	53 267
Götalands mellanbygder	110 574	54 751	25 972	15 680	47 336
Götalands norra slättbygder	135 634	67 537	32 162	18 499	27 500
Svealands slättbygder	179 672	91 638	42 551	28 195	47 186
Götalands skogsbygder	143 625	40 920	13 490	8 767	12 588
Mellersta Sveriges skogsbygder	48 283	14 832	6 982	2 616	8 428
Nedre Norrland	39 107	11 202	4 727	1 817	5 121
Övre Norrland	30 768	7 124	1 769	2 616	787
<b>Stödområde</b>					
Stödområde 1	6 380	2 553	395	2 547	787
Stödområde 2a	35 897	9 039	3 404	1 404	2 536
Stödområde 2b	17 875	3 799	1 701	483	1 835
Stödområde 3	16 839	4 385	2 364	.	1 316
Stödområde 4a+4b	40 565	17 311	6 710	1 686	3 773
Stödområde 5a	52 940	11 443	2 336	1 661	2 398
Stödområde 5b	124 392	38 671	19 940	8 366	19 102
Stödområde 5c	45 684	26 128	8 573	3 738	8 247
Stödområde 5m	36 246	17 870	7 017	4 997	16 367
Övriga riket	395 229	200 895	99 194	68 079	145 853
<b>Storleksgrupp åker, hektar</b>					
-2,0	171	282	-	402	-
2,1 - 5,0	377	-	-	450	719
5,1 - 10,0	1 517	239	-	-	-
10,1 - 20,0	2 857	912	710	445	673
20,1 - 30,0	4 532	1 611	-	810	802
30,1 - 50,0	13 868	4 625	667	898	1 752
50,1 - 100,0	173 889	11 481	8 260	3 199	3 810
100,1-	574 836	312 942	141 997	86 757	194 458
<b>Storleksgrupp jordbruksmark, hektar</b>					
-2,0	.	.	.	.	.
2,1 - 5,0	.	.	.	.	.
5,1 - 10,0	.	.	.	.	.
10,1 - 20,0	.	.	.	.	.
20,1 - 30,0	.	.	.	.	.
30,1 - 50,0	.	.	.	.	.
50,1 - 100,0	.	.	.	.	.
100,1-	772 046	332 093	151 634	92 961	202 213
<b>Hela riket</b>					
2007	772 046	332 093	151 634	92 961	202 213
2005	788 785	325 926	138 412	89 596	182 893



**15. Antal företagare efter ålder i enskild firma 2007**

## 15. Number of holders by age in private firms 2007

Område Storleksgrupp	Ålder, år								Summa
	-24	25-34	35-44	45-49	50-54	55-59	60-64	65-	
<b>Län</b>									
Stockholms	6	47	232	226	231	234	286	400	1 662
Uppsala	12	90	473	362	444	414	430	566	2 791
Södermanlands	..	..	277	224	268	346	322	430	1 932
Östergötlands	11	126	532	409	448	477	489	602	3 094
Jönköpings	26	194	661	476	508	519	479	716	3 579
Kronobergs	9	149	378	315	335	334	337	554	2 411
Kalmar	10	164	543	390	407	463	430	629	3 036
Gotlands	3	77	312	192	191	217	194	291	1 477
Blekinge	..	..	243	170	172	154	191	304	1 302
Skåne	25	439	1 456	1 112	1 209	1 208	1 153	1 852	8 454
Hallands	13	161	535	357	443	461	479	773	3 222
Västra Götalands	51	731	2 313	1 729	1 801	2 022	1 948	3 347	13 942
Värmlands	22	193	651	483	530	510	560	878	3 827
Örebro	11	130	382	299	338	370	377	476	2 383
Västmanlands	8	74	268	210	233	239	271	309	1 612
Dalarnas	7	95	350	292	286	314	355	462	2 161
Gävleborgs	8	150	503	299	363	379	415	460	2 577
Västernorrlands	9	93	408	243	322	367	412	516	2 370
Jämtlands	17	81	332	199	248	301	287	385	1 850
Västerbottens	..	..	426	308	382	398	409	587	2 632
Norrbottens	5	66	180	165	215	200	241	291	1 363
<b>Produktionsområde</b>									
Götalands södra slättbygder	13	206	781	592	674	684	642	965	4 557
Götalands mellanbygder	21	351	1 132	776	830	867	789	1 280	6 046
Götalands norra slättbygder	24	399	1 287	984	1 080	1 170	1 114	1 827	7 885
Svealands slättbygder	41	401	1 631	1 330	1 522	1 565	1 664	2 187	10 341
Götalands skogsbygder	88	1 087	3 561	2 657	2 787	2 918	2 923	4 667	20 688
Mellersta Sveriges skogsbygder	27	376	1 165	873	933	1 064	1 138	1 612	7 188
Nedre Norrland	34	286	1 207	727	880	968	1 079	1 302	6 483
Övre Norrland	9	205	691	521	668	691	716	988	4 489
<b>Stödområde</b>									
Stödområde 1	8	73	263	185	237	282	264	388	1 700
Stödområde 2a	13	212	740	546	652	665	700	944	4 472
Stödområde 2b	16	140	616	332	439	492	586	664	3 285
Stödområde 3	16	163	586	385	447	432	512	687	3 228
Stödområde 4a+4b	18	280	853	679	714	805	833	1 214	5 396
Stödområde 5a	56	583	1 823	1 310	1 395	1 484	1 499	2 365	10 515
Stödområde 5b	41	575	1 970	1 500	1 583	1 615	1 586	2 509	11 379
Stödområde 5c	6	134	559	436	490	591	549	842	3 607
Stödområde 5m	7	110	373	249	309	315	303	383	2 049
Övriga riket	76	1 041	3 672	2 838	3 108	3 246	3 233	4 832	22 046
<b>Storleksgrupp åker, hektar</b>									
-2,0	..	..	71	50	78	71	67	104	460
2,1 - 5,0	..	..	2 313	1 458	1 667	1 807	1 938	3 664	13 700
5,1 - 10,0	58	628	2 133	1 537	1 654	1 820	1 998	3 474	13 302
10,1 - 20,0	48	528	1 942	1 496	1 708	1 872	2 053	3 398	13 045
20,1 - 30,0	33	290	1 061	890	915	1 044	1 063	1 529	6 825
30,1 - 50,0	38	325	1 287	1 080	1 181	1 264	1 245	1 407	7 827
50,1 - 100,0	31	425	1 672	1 218	1 396	1 320	1 137	930	8 129
100,1-	13	279	976	731	775	729	564	322	4 389
<b>Storleksgrupp jordbruksmark, hektar</b>									
-2,0	..	..	59	43	67	66	59	94	405
2,1 - 5,0	..	..	1 615	990	1 137	1 268	1 368	2 745	9 739
5,1 - 10,0	49	635	2 129	1 459	1 614	1 701	1 883	3 354	12 824
10,1 - 20,0	42	605	2 045	1 550	1 740	1 934	2 166	3 590	13 672
20,1 - 30,0	37	292	1 133	923	987	1 116	1 148	1 765	7 401
30,1 - 50,0	42	329	1 348	1 123	1 202	1 361	1 323	1 679	8 407
50,1 - 100,0	40	473	1 797	1 395	1 551	1 505	1 372	1 151	9 284
100,1-	20	371	1 329	977	1 076	976	746	450	5 945
<b>Hela riket</b>									
2007	257	3 311	11 455	8 460	9 374	9 927	10 065	14 828	67 677
2005	294	3 952	12 814	9 285	9 712	10 679	9 919	14 093	70 748
2003 <sup>1</sup>	287	3 593	12 040	8 339	8 973	9 752	7 822	11 596	62 402
1999 <sup>1</sup>	310	4 878	14 617	9 784	11 261	10 126	8 339	15 842	75 157

<sup>1</sup> För åren 1999 och 2003 ingår inte jordbruksföretag med mindre än 2,01 ha åkermark eller trädgårdsföretag utan åkermark

**16. Antal kvinnliga företagare efter ålder i enskild firma 2007**

## 16. Number of female holders by age in private firms 2007

Område Storleksgrupp	Ålder, år								Summa
	-24	25-34	35-44	45-49	50-54	55-59	60-64	65-	
<b>Län</b>									
Stockholms	..	..	60	62	52	39	41	58	327
Uppsala	4	20	82	59	59	65	57	42	388
Södermanlands	.	11	51	39	46	40	34	57	278
Östergötlands	..	..	76	49	55	39	59	63	350
Jönköpings	4	34	101	69	70	50	62	110	500
Kronobergs	.	29	65	47	39	43	45	85	353
Kalmar	.	31	88	69	39	52	53	80	412
Gotlands	.	7	29	27	27	21	23	36	170
Blekinge	.	6	30	10	15	19	24	38	142
Skåne	3	69	249	200	166	141	130	190	1 148
Hallands	.	30	111	65	60	43	55	75	439
Västra Götalands	8	125	354	251	205	224	216	423	1 806
Värmlands	4	50	106	93	92	85	99	181	710
Örebro	3	24	59	54	57	39	55	54	345
Västmanlands	..	..	33	35	24	32	26	30	195
Dalarnas	.	19	80	76	52	44	56	76	403
Gävleborgs	..	..	94	58	65	46	62	95	453
Västernorrlands	..	..	81	49	55	61	74	96	442
Jämtlands	5	12	76	45	48	58	54	88	386
Västerbottens	.	28	86	46	42	49	77	141	469
Norrbottens	..	..	34	37	46	30	35	57	257
<b>Produktionsområde</b>									
Götalands södra slättbygder	..	..	129	92	79	71	60	78	544
Götalands mellanbygder	..	..	154	116	97	88	95	128	715
Götalands norra slättbygder	..	..	159	103	105	105	106	179	809
Svealands slättbygder	7	81	285	250	226	220	197	251	1 517
Götalands skogsbygder	9	212	629	446	373	339	369	671	3 048
Mellersta Sveriges skogsbygder	9	79	188	173	171	141	195	263	1 219
Nedre Norrland	6	63	258	168	158	153	189	285	1 280
Övre Norrland	4	48	143	92	105	103	126	220	841
<b>Stödområde</b>									
Stödområde 1	..	..	64	36	35	41	40	83	314
Stödområde 2a	4	51	153	104	110	105	133	224	884
Stödområde 2b	4	33	122	77	74	76	100	134	620
Stödområde 3	4	40	107	83	85	66	92	144	621
Stödområde 4a+4b	..	..	145	147	122	116	132	215	934
Stödområde 5a	6	123	313	207	180	170	210	371	1 580
Stödområde 5b	6	99	334	271	238	202	220	339	1 709
Stödområde 5c	..	..	102	76	71	69	75	85	501
Stödområde 5m	..	..	54	32	36	40	33	38	248
Övriga riket	8	154	551	407	363	335	302	442	2 562
<b>Storleksgrupp åker, hektar</b>									
-2,0	.	3	20	9	10	14	9	13	78
2,1 - 5,0	13	257	650	414	439	383	389	653	3 198
5,1 - 10,0	13	161	526	394	308	307	364	588	2 661
10,1 - 20,0	3	94	361	250	263	240	275	451	1 937
20,1 - 30,0	..	..	120	117	99	109	127	166	776
30,1 - 50,0	..	..	117	124	91	87	93	122	660
50,1 - 100,0	5	17	111	101	81	59	60	65	499
100,1-	..	..	40	31	23	21	20	17	164
<b>Storleksgrupp jordbruksmark, hektar</b>									
-2,0	.	3	16	8	6	14	9	12	68
2,1 - 5,0	11	176	458	273	300	267	276	484	2 245
5,1 - 10,0	12	181	531	377	328	309	342	582	2 662
10,1 - 20,0	5	129	415	317	309	264	314	484	2 237
20,1 - 30,0	2	45	183	137	113	128	157	221	986
30,1 - 50,0	2	33	143	141	111	122	126	163	841
50,1 - 100,0	5	22	129	128	99	76	83	100	642
100,1-	3	13	70	59	48	40	30	29	292
<b>Hela riket</b>									
2007	40	602	1 945	1 440	1 314	1 220	1 337	2 075	9 973
2005	49	728	2 178	1 431	1 227	1 281	1 379	1 837	10 110
2003 <sup>1</sup>	30	487	1 688	1 004	839	1 033	1 037	1 262	7 380

<sup>1</sup> För år 2003 ingår inte jordbruksföretag med mindre än 2,01 ha åkermark eller trädgårdsföretag utan åkermark

**17. Antal manliga företagare efter ålder i enskild firma 2007**

## 17. Number of male holders by age in private firms 2007

Område Storleksgrupp	Ålder, år								Summa
	-24	25-34	35-44	45-49	50-54	55-59	60-64	65-	
<b>Län</b>									
Stockholms	5	33	172	164	179	195	245	342	1 335
Uppsala	8	70	391	303	385	349	373	524	2 403
Södermanlands	2	52	226	185	222	306	288	373	1 654
Östergötlands	10	118	456	360	393	438	430	539	2 744
Jönköpings	22	160	560	407	438	469	417	606	3 079
Kronobergs	9	120	313	268	296	291	292	469	2 058
Kalmar	10	133	455	321	368	411	377	549	2 624
Gotlands	3	70	283	165	164	196	171	255	1 307
Blekinge	..	..	213	160	157	135	167	266	1 160
Skåne	22	370	1 207	912	1 043	1 067	1 023	1 662	7 306
Hallands	13	131	424	292	383	418	424	698	2 783
Västra Götalands	43	606	1 959	1 478	1 596	1 798	1 732	2 924	12 136
Värmlands	18	143	545	390	438	425	461	697	3 117
Örebro	8	106	323	245	281	331	322	422	2 038
Västmanlands	7	60	235	175	209	207	245	279	1 417
Dalarnas	7	76	270	216	234	270	299	386	1 758
Gävleborgs	6	119	409	241	298	333	353	365	2 124
Västernorrlands	7	69	327	194	267	306	338	420	1 928
Jämtlands	12	69	256	154	200	243	233	297	1 464
Västerbottens	..	..	340	262	340	349	332	446	2 163
Norrbottens	3	50	146	128	169	170	206	234	1 106
<b>Produktionsområde</b>									
Götalands södra slättbygder	11	173	652	500	595	613	582	887	4 013
Götalands mellanbygder	20	315	978	660	733	779	694	1 152	5 331
Götalands norra slättbygder	22	349	1 128	881	975	1 065	1 008	1 648	7 076
Svealands slättbygder	34	320	1 346	1 080	1 296	1 345	1 467	1 936	8 824
Götalands skogsbygder	79	875	2 932	2 211	2 414	2 579	2 554	3 996	17 640
Mellersta Sveriges skogsbygder	18	297	977	700	762	923	943	1 349	5 969
Nedre Norrland	28	223	949	559	722	815	890	1 017	5 203
Övre Norrland	5	157	548	429	563	588	590	768	3 648
<b>Stödområde</b>									
Stödområde 1	6	60	199	149	202	241	224	305	1 386
Stödområde 2a	9	161	587	442	542	560	567	720	3 588
Stödområde 2b	12	107	494	255	365	416	486	530	2 665
Stödområde 3	12	123	479	302	362	366	420	543	2 607
Stödområde 4a+4b	16	225	708	532	592	689	701	999	4 462
Stödområde 5a	50	460	1 510	1 103	1 215	1 314	1 289	1 994	8 935
Stödområde 5b	35	476	1 636	1 229	1 345	1 413	1 366	2 170	9 670
Stödområde 5c	4	113	457	360	419	522	474	757	3 106
Stödområde 5m	5	97	319	217	273	275	270	345	1 801
Övriga riket	68	887	3 121	2 431	2 745	2 911	2 931	4 390	19 484
<b>Storleksgrupp åkermark, hektar</b>									
-2,0	..	..	51	41	68	57	58	91	382
2,1 - 5,0	..	..	1 663	1 044	1 228	1 424	1 549	3 011	10 502
5,1 - 10,0	45	467	1 607	1 143	1 346	1 513	1 634	2 886	10 641
10,1 - 20,0	45	434	1 581	1 246	1 445	1 632	1 778	2 947	11 108
20,1 - 30,0	31	254	941	773	816	935	936	1 363	6 049
30,1 - 50,0	36	301	1 170	956	1 090	1 177	1 152	1 285	7 167
50,1 - 100,0	26	408	1 561	1 117	1 315	1 261	1 077	865	7 630
100,1-	11	269	936	700	752	708	544	305	4 225
<b>Storleksgrupp jordbruksmark, hektar</b>									
-2,0	..	..	43	35	61	52	50	82	337
2,1 - 5,0	..	..	1 157	717	837	1 001	1 092	2 261	7 494
5,1 - 10,0	37	454	1 598	1 082	1 286	1 392	1 541	2 772	10 162
10,1 - 20,0	37	476	1 630	1 233	1 431	1 670	1 852	3 106	11 435
20,1 - 30,0	35	247	950	786	874	988	991	1 544	6 415
30,1 - 50,0	40	296	1 205	982	1 091	1 239	1 197	1 516	7 566
50,1 - 100,0	35	451	1 668	1 267	1 452	1 429	1 289	1 051	8 642
100,1-	17	358	1 259	918	1 028	936	716	421	5 653
<b>Hela riket</b>									
2007	217	2 709	9 510	7 020	8 060	8 707	8 728	12 753	57 704
2005	245	3 224	10 636	7 854	8 485	9 398	8 540	12 256	60 638
2003 <sup>1</sup>	257	3 106	10 352	7 335	8 134	8 719	6 785	10 334	55 022

<sup>1</sup> För år 2003 ingår inte jordbruksföretag med mindre än 2,01 ha åkermark eller trädgårdsföretag utan åkermark

**18. Åkerareal efter företagarens ålder i enskild firma 2007, hektar**

18. Area of arable land by age of holder in private firms in 2007, hectare

Område Storleksgrupp	Ålder, år								Summa
	-24	25-34	35-44	45-49	50-54	55-59	60-64	65-	
<b>Län</b>									
Stockholms	226	2 122	8 777	8 580	9 399	9 273	11 440	11 746	61 564
Uppsala	324	3 430	24 830	19 136	23 655	21 910	19 995	18 875	132 154
Södermanlands	76	3 588	16 076	13 083	14 033	16 774	16 093	15 692	95 415
Östergötlands	391	7 093	27 310	22 251	25 632	23 707	21 688	18 256	146 327
Jönköpings	537	6 228	18 181	12 820	13 247	13 346	9 429	9 022	82 812
Kronobergs	128	2 944	8 593	7 546	7 204	7 730	5 963	6 464	46 573
Kalmar	325	5 683	23 105	14 669	16 165	15 817	12 805	12 084	100 653
Gotlands	100	4 569	16 681	10 352	10 820	11 048	7 441	8 525	69 536
Blekinge	31	1 428	5 136	4 247	4 923	3 644	4 662	3 850	27 920
Skåne	1 107	15 928	57 701	50 445	53 130	51 701	38 918	46 098	315 028
Hallands	370	4 323	16 058	10 155	13 455	12 455	13 896	12 694	83 407
Västra Götalands	1 118	21 657	73 643	59 259	63 863	65 463	54 107	66 250	405 361
Värmlands	885	5 205	20 242	16 193	15 673	14 500	12 554	12 266	97 519
Örebro	264	5 088	15 994	12 692	14 288	14 084	13 964	12 237	88 613
Västmanlands	283	3 238	15 324	10 762	11 990	12 460	13 219	10 767	78 043
Dalarnas	299	2 727	9 794	8 010	6 981	7 696	7 899	7 333	50 739
Gävleborgs	146	4 606	14 222	7 712	9 790	10 501	9 558	6 686	63 221
Västernorrlands	229	2 293	10 584	5 275	8 161	8 287	6 765	4 990	46 582
Jämtlands	491	3 207	8 430	4 506	5 133	5 523	5 067	3 689	36 046
Västerbottens	22	3 571	10 862	7 757	9 243	8 345	7 738	6 787	54 323
Norrbottens	178	1 519	4 978	4 344	4 651	4 817	4 655	3 137	28 279
<b>Produktionsområde</b>									
Götalands södra slättbygder	576	10 277	36 814	32 107	36 853	36 484	30 311	29 812	213 234
Götalands mellanbygder	1 017	14 376	52 365	37 110	38 519	34 637	27 333	31 051	236 408
Götalands norra slättbygder	641	18 407	61 678	50 548	57 689	56 733	48 096	53 785	347 577
Svealands slättbygder	1 378	17 757	83 714	67 420	77 465	76 852	76 305	70 806	471 696
Götalands skogsbygder	1 713	25 286	88 575	66 713	70 799	71 337	57 842	63 253	445 518
Mellersta Sveriges skogsbygder	918	9 881	34 146	26 391	23 177	26 492	24 661	23 973	169 639
Nedre Norrland	1 045	8 933	31 980	16 933	22 134	22 109	19 949	14 040	137 121
Övre Norrland	241	5 530	17 250	12 574	14 799	14 437	13 361	10 730	88 920
<b>Stödområde</b>									
Stödområde 1	287	1 802	4 296	3 051	3 136	3 869	3 365	2 561	22 366
Stödområde 2a	390	6 459	20 639	14 154	17 177	15 145	14 167	11 370	99 500
Stödområde 2b	305	3 984	16 959	8 088	10 701	12 206	11 164	7 470	70 877
Stödområde 3	503	4 432	13 841	9 239	9 710	9 740	9 339	7 160	63 963
Stödområde 4a+4b	776	7 964	27 878	22 725	21 659	23 163	20 249	20 323	144 738
Stödområde 5a	1 017	11 363	36 986	27 111	29 361	29 600	24 272	26 569	186 280
Stödområde 5b	898	18 395	62 989	46 082	49 556	48 445	38 174	41 568	306 107
Stödområde 5c	185	3 922	22 717	17 154	19 780	18 952	17 447	19 507	119 664
Stödområde 5m	229	4 434	18 405	12 257	14 625	13 447	12 291	11 072	86 760
Övriga riket	2 940	47 691	181 810	149 932	165 732	164 513	147 390	149 851	1 009 858
<b>Storleksgrupp åker, hektar</b>									
-2,0	0	6	35	28	35	25	20	55	204
2,1 - 5,0	115	2 764	7 974	5 064	5 851	6 329	6 871	12 970	47 939
5,1 - 10,0	438	4 546	15 336	11 172	11 952	13 222	14 479	25 239	96 384
10,1 - 20,0	669	7 450	27 769	21 761	24 697	27 065	29 500	48 492	187 403
20,1 - 30,0	804	7 122	26 102	21 931	22 497	25 698	26 165	37 610	167 930
30,1 - 50,0	1 450	12 892	50 313	42 383	46 562	49 699	48 807	53 785	305 890
50,1 - 100,0	2 014	30 131	118 272	85 374	98 643	92 504	78 518	63 156	568 612
100,1-	2 039	45 537	160 719	122 081	131 197	124 538	93 497	56 143	735 751
<b>Storleksgrupp jordbruksmark, hektar</b>									
-2,0	0	6	27	22	21	22	17	49	163
2,1 - 5,0	80	1 923	5 379	3 317	3 872	4 296	4 714	9 480	33 060
5,1 - 10,0	334	3 878	12 872	9 055	9 876	10 660	11 844	21 378	79 898
10,1 - 20,0	484	6 896	24 023	18 398	20 756	23 070	26 029	43 488	163 142
20,1 - 30,0	696	5 924	22 944	18 750	20 120	22 590	23 439	36 394	150 856
30,1 - 50,0	1 323	10 758	43 936	36 928	39 621	45 016	44 032	54 477	276 091
50,1 - 100,0	2 057	28 637	109 848	82 527	92 981	89 743	81 186	67 244	554 223
100,1-	2 554	52 425	187 491	140 797	154 188	143 685	106 598	64 942	852 680
<b>Hela riket</b>									
2007	7 529	110 448	406 521	309 794	341 435	339 081	297 857	297 451	2 110 114
2005	7 400	125 863	440 692	339 465	344 450	346 156	285 148	279 195	2 168 369
2003 <sup>1</sup>	7 282	136 834	481 882	341 970	350 395	341 550	246 333	246 697	2 152 942

<sup>1</sup> För år 2003 ingår inte jordbruksföretag med mindre än 2,01 ha åkermark eller trädgårdsföretag utan åkermark

**19. Åkerareal för kvinnliga företagare efter ålder i enskild firma 2007, hektar**

19. Area of arable land for female holders by age in private firms in 2007, hectare

Område Storleksgrupp	Ålder, år								Summa
	-24	25-34	35-44	45-49	50-54	55-59	60-64	65-	
<b>Län</b>									
Stockholms	30	256	1 211	933	847	592	982	1 014	5 865
Uppsala	113	417	1 455	1 955	1 515	1 306	1 469	985	9 215
Södermanlands	-	194	1 035	1 139	1 056	997	633	1 025	6 079
Östergötlands	7	97	1 171	1 671	1 454	1 153	910	1 812	8 275
Jönköpings	63	226	1 389	886	980	493	993	1 243	6 273
Kronobergs	-	271	552	783	332	721	549	889	4 097
Kalmar	-	258	1 515	1 545	672	870	871	1 164	6 895
Gotlands	-	233	800	659	880	834	651	756	4 813
Blekinge	--	85	436	63	97	188	651	347	1 867
Skåne	72	618	4 768	3 214	2 755	2 680	2 084	3 337	19 528
Hallands	-	324	1 722	569	983	456	729	1 095	5 878
Västra Götalands	172	1 488	5 332	4 383	4 106	3 289	2 954	5 281	27 005
Värmlands	151	988	2 097	2 010	1 012	958	1 423	2 078	10 717
Örebro	21	394	1 016	1 131	989	802	867	559	5 779
Västmanlands	3	153	981	843	610	1 100	630	470	4 790
Dalarnas	--	356	1 275	1 187	901	702	827	964	6 212
Gävleborgs	67	388	1 677	1 312	911	657	858	1 170	7 040
Västernorrlands	78	225	1 371	789	1 045	660	1 184	1 125	6 477
Jämtlands	102	111	1 187	699	612	608	1 007	774	5 100
Västerbottens	-	595	1 382	1 189	591	649	1 094	1 736	7 236
Norrbottens	21	320	698	698	734	580	516	656	4 223
<b>Produktionsområde</b>									
Götalands södra slättbygder	68	223	2 541	1 460	1 699	1 721	1 439	2 008	11 159
Götalands mellanbygder	3	516	3 462	2 763	1 791	1 785	2 060	2 099	14 479
Götalands norra slättbygder	10	871	3 236	2 851	2 888	2 631	1 879	3 561	17 927
Svealands slättbygder	264	1 810	6 243	6 535	4 869	4 837	4 608	4 445	33 611
Götalands skogsbygder	100	1 956	8 113	5 730	4 998	4 180	4 580	7 868	37 525
Mellersta Sveriges skogsbygder	242	901	2 521	3 509	2 737	1 760	2 535	2 680	16 885
Nedre Norrland	181	787	4 697	2 860	2 593	1 935	2 903	3 237	19 193
Övre Norrland	29	933	2 260	1 950	1 505	1 445	1 878	2 580	12 580
<b>Stödområde</b>									
Stödområde 1	8	98	587	771	297	463	503	632	3 359
Stödområde 2a	104	1 048	2 828	1 804	1 737	1 580	2 259	2 807	14 167
Stödområde 2b	98	428	2 200	1 580	1 325	947	1 566	1 636	9 780
Stödområde 3	93	460	2 033	1 207	1 092	749	1 204	1 354	8 192
Stödområde 4a+4b	119	1 102	2 380	3 168	1 833	1 436	1 809	2 592	14 439
Stödområde 5a	75	1 186	3 335	2 360	2 280	1 686	2 492	3 882	17 296
Stödområde 5b	168	919	4 595	4 199	3 742	3 597	3 527	4 585	25 332
Stödområde 5c	37	378	1 798	1 373	1 630	1 084	1 200	1 464	8 964
Stödområde 5m	9	256	1 251	893	1 104	822	712	752	5 799
Övriga riket	187	2 122	12 067	10 303	8 039	7 931	6 609	8 775	56 033
<b>Storleksgrupp åkermark, hektar</b>									
-2,0	-	0	12	5	6	5	5	6	39
2,1 - 5,0	45	848	2 235	1 414	1 516	1 318	1 383	2 270	11 029
5,1 - 10,0	98	1 174	3 684	2 790	2 217	2 208	2 618	4 182	18 971
10,1 - 20,0	37	1 267	5 114	3 579	3 815	3 413	3 874	6 446	27 545
20,1 - 30,0	56	862	2 965	2 885	2 462	2 689	3 168	4 026	19 113
30,1 - 50,0	83	950	4 509	4 794	3 555	3 427	3 605	4 605	25 528
50,1 - 100,0	337	1 164	7 688	7 109	5 576	4 120	3 970	4 323	34 287
100,1-	243	1 732	6 867	5 082	3 934	3 114	3 260	2 619	26 851
<b>Storleksgrupp jordbruksmark, hektar</b>									
-2,0	-	0	10	4	1	5	5	5	30
2,1 - 5,0	38	552	1 525	889	988	877	958	1 623	7 450
5,1 - 10,0	77	1 044	3 086	2 243	1 885	1 900	2 114	3 651	16 000
10,1 - 20,0	55	1 344	4 524	3 413	3 599	2 983	3 477	5 624	25 019
20,1 - 30,0	36	836	3 313	2 614	2 182	2 432	3 106	4 276	18 795
30,1 - 50,0	66	1 044	4 419	4 452	3 313	3 734	3 876	4 726	25 630
50,1 - 100,0	304	1 206	7 340	6 981	5 503	3 837	4 453	5 143	34 767
100,1-	323	1 971	8 856	7 062	5 609	4 525	3 892	3 431	35 669
<b>Hela riket</b>									
2007	899	7 997	33 073	27 658	23 080	20 293	21 881	28 479	163 360
2005	796	9 470	35 736	27 006	20 299	21 160	23 149	25 023	162 640
2003 <sup>1</sup>	494	7 690	36 284	22 234	16 096	20 400	21 233	19 390	143 821

<sup>1</sup> För år 2003 ingår inte jordbruksföretag med mindre än 2,01 ha åkermark eller trädgårdsföretag utan åkermark

**20. Åkerareal för manliga företagare efter ålder i enskild firma 2007, hektar**

20. Area of arable land for male holders by age in private firms in 2007, hectare

Område Storleksgrupp	Ålder, år								Summa
	-24	25-34	35-44	45-49	50-54	55-59	60-64	65-	
<b>Län</b>									
Stockholms	197	1 867	7 566	7 647	8 552	8 681	10 459	10 732	55 701
Uppsala	210	3 013	23 375	17 181	22 140	20 604	18 526	17 890	122 939
Södermanlands	76	3 395	15 041	11 945	12 976	15 777	15 460	14 667	89 337
Östergötlands	383	6 996	26 138	20 579	24 178	22 554	20 778	16 444	138 050
Jönköpings	475	6 002	16 792	11 934	12 267	12 853	8 437	7 779	76 539
Kronobergs	128	2 673	8 041	6 763	6 872	7 008	5 414	5 576	42 475
Kalmar	325	5 425	21 591	13 124	15 493	14 947	11 934	10 921	93 760
Gotlands	100	4 336	15 881	9 694	9 940	10 213	6 790	7 769	64 723
Blekinge	31	1 343	4 700	4 184	4 826	3 456	4 011	3 503	26 054
Skåne	1 036	15 310	52 933	47 231	50 375	49 021	36 834	42 762	295 502
Hallands	370	3 999	14 336	9 586	12 472	11 999	13 167	11 599	77 528
Västra Götalands	947	20 168	68 311	54 876	59 758	62 175	51 153	60 969	378 357
Värmlands	734	4 217	18 144	14 183	14 661	13 542	11 132	10 188	86 801
Örebro	243	4 694	14 977	11 561	13 300	13 283	13 098	11 679	82 835
Västmanlands	280	3 085	14 342	9 919	11 380	11 360	12 589	10 297	73 252
Dalarnas	299	2 371	8 519	6 823	6 080	6 994	7 071	6 369	44 526
Gävleborgs	79	4 218	12 545	6 399	8 879	9 844	8 700	5 517	56 181
Västernorrlands	150	2 068	9 213	4 485	7 116	7 627	5 581	3 865	40 105
Jämtlands	389	3 096	7 243	3 807	4 521	4 915	4 060	2 915	30 946
Västerbottens	22	2 976	9 480	6 567	8 652	7 696	6 644	5 051	47 088
Norrbottnens	157	1 199	4 279	3 646	3 918	4 237	4 139	2 481	24 056
<b>Produktionsområde</b>									
Götalands södra slättbygder	508	10 054	34 273	30 647	35 154	34 763	28 872	27 804	202 075
Götalands mellanbygder	1 014	13 860	48 903	34 347	36 728	32 852	25 273	28 952	221 929
Götalands norra slättbygder	631	17 536	58 442	47 696	54 801	54 102	46 218	50 224	329 650
Svealands slättbygder	1 114	15 947	77 471	60 885	72 596	72 015	71 697	66 361	438 086
Götalands skogsbygder	1 612	23 330	80 461	60 983	65 802	67 157	53 261	55 385	407 991
Mellersta Sveriges skogsbygder	676	8 980	31 625	22 882	20 440	24 732	22 126	21 294	152 755
Nedre Norrland	863	8 146	27 282	14 072	19 541	20 174	17 045	10 803	117 926
Övre Norrland	212	4 597	14 990	10 623	13 293	12 992	11 483	8 150	76 340
<b>Stödområde</b>									
Stödområde 1	278	1 704	3 710	2 280	2 838	3 407	2 862	1 929	19 008
Stödområde 2a	286	5 411	17 811	12 350	15 440	13 564	11 907	8 563	85 332
Stödområde 2b	206	3 557	14 759	6 508	9 376	11 259	9 598	5 834	61 097
Stödområde 3	410	3 972	11 808	8 032	8 617	8 991	8 134	5 805	55 769
Stödområde 4a+4b	657	6 862	25 498	19 557	19 826	21 727	18 440	17 732	130 299
Stödområde 5a	942	10 177	33 651	24 751	27 080	27 914	21 781	22 687	168 983
Stödområde 5b	730	17 476	58 394	41 883	45 814	44 848	34 647	36 983	280 775
Stödområde 5c	148	3 544	20 919	15 781	18 150	17 868	16 247	18 043	110 700
Stödområde 5m	220	4 178	17 154	11 365	13 520	12 625	11 579	10 320	80 961
Övriga riket	2 753	45 570	169 743	139 629	157 693	156 583	140 780	141 076	953 827
<b>Storleksgrupp åkermark, hektar</b>									
-2,0	0	6	24	23	29	20	15	49	166
2,1 - 5,0	70	1 916	5 739	3 650	4 335	5 012	5 489	10 699	36 910
5,1 - 10,0	340	3 372	11 653	8 382	9 736	11 014	11 862	21 057	77 416
10,1 - 20,0	632	6 183	22 654	18 182	20 883	23 652	25 626	42 046	159 858
20,1 - 30,0	748	6 260	23 137	19 046	20 036	23 009	22 997	33 584	148 817
30,1 - 50,0	1 367	11 942	45 804	37 588	43 007	46 272	45 201	49 180	280 361
50,1 - 100,0	1 677	28 967	110 584	78 264	93 067	88 385	74 548	58 833	534 325
100,1-	1 796	43 804	153 852	117 000	127 264	121 423	90 238	53 524	708 901
<b>Storleksgrupp jordbruksmark, hektar</b>									
-2,0	0	6	17	18	20	16	12	44	133
2,1 - 5,0	42	1 371	3 854	2 428	2 884	3 419	3 756	7 857	25 611
5,1 - 10,0	257	2 834	9 786	6 812	7 992	8 759	9 730	17 727	63 897
10,1 - 20,0	428	5 552	19 499	14 985	17 156	20 087	22 551	37 864	138 122
20,1 - 30,0	660	5 088	19 632	16 135	17 938	20 158	20 333	32 118	132 062
30,1 - 50,0	1 258	9 714	39 517	32 476	36 307	41 281	40 156	49 751	250 460
50,1 - 100,0	1 752	27 431	102 508	75 547	87 478	85 906	76 733	62 101	519 456
100,1-	2 232	50 455	178 635	133 735	148 579	139 160	102 705	61 511	817 012
<b>Hela riket</b>									
2007	6 629	102 451	373 448	282 136	318 354	318 786	275 976	268 973	1 946 753
2005	6 604	116 392	404 956	312 459	324 151	324 996	262 000	254 172	2 005 729
2003 <sup>1</sup>	6 788	129 143	445 598	319 736	334 299	321 150	225 100	227 307	2 009 122

<sup>1</sup> För år 2003 ingår inte jordbruksföretag med mindre än 2,01 ha åkermark eller trädgårdsföretag utan åkermark

**21. Antal företag och åkermark efter brukningsform och företagarens ålder 2007**

21. Number of holdings and area of arable land by type of holding and age of holder in 2007

Kön Brukningsform	Ålder, år								Juridisk person	Summa
	-24	25-34	35-44	45-49	50-54	55-59	60-64	65-		
<b>Antal företag<sup>1</sup></b>										
<b>Kvinnor</b>										
Helt ägda	22	431	1 316	944	915	885	968	1 602	.	7 083
Helt arrenderade	6	37	111	84	58	53	23	71	.	443
Delvis arrenderade	12	134	518	412	341	282	346	402	.	2 447
Summa	40	602	1 945	1 440	1 314	1 220	1 337	2 075	.	9 973
<b>Män</b>										
Helt ägda	82	1 213	4 532	3 378	4 130	4 767	5 035	9 075	.	32 212
Helt arrenderade	55	312	551	349	301	306	275	447	.	2 596
Delvis arrenderade	80	1 184	4 427	3 293	3 629	3 634	3 418	3 231	.	22 896
Summa	217	2 709	9 510	7 020	8 060	8 707	8 728	12 753	.	57 704
<b>Juridiska personer</b>										
Helt ägda	.	.	.	.	.	.	.	.	2 086	2 086
Helt arrenderade	.	.	.	.	.	.	.	.	732	732
Delvis arrenderade	.	.	.	.	.	.	.	.	2 114	2 114
Summa	.	.	.	.	.	.	.	.	4 932	4 932
<b>Samtliga företag</b>										
Helt ägda	104	1 644	5 848	4 322	5 045	5 652	6 003	10 677	2 086	41 381
Helt arrenderade	61	349	662	433	359	359	298	518	732	3 771
Delvis arrenderade	92	1 318	4 945	3 705	3 970	3 916	3 764	3 633	2 114	27 457
Summa	257	3 311	11 455	8 460	9 374	9 927	10 065	14 828	4 932	72 609
<b>Areal åkermark, ha</b>										
<b>Kvinnor</b>										
Helt ägda	265	3 965	14 849	11 656	11 235	11 462	10 973	17 140	.	81 545
Helt arrenderade	161	830	2 137	1 889	1 325	1 081	335	1 272	.	9 030
Delvis arrenderade	473	3 202	16 087	14 114	10 520	7 751	10 574	10 066	.	72 787
Summa	899	7 997	33 073	27 658	23 080	20 293	21 881	28 479	.	163 360
<b>Män</b>										
Helt ägda	1 771	19 052	85 989	70 306	90 222	101 746	96 765	145 886	.	611 737
Helt arrenderade	1 514	15 837	26 444	16 031	14 643	13 902	11 653	10 873	.	110 897
Delvis arrenderade	3 345	67 561	261 014	195 799	213 491	203 138	167 558	112 213	.	1 224 119
Summa	6 629	102 451	373 448	282 136	318 354	318 786	275 976	268 973	.	1 946 753
<b>Juridiska personer</b>										
Helt ägda	.	.	.	.	.	.	.	.	124 675	124 675
Helt arrenderade	.	.	.	.	.	.	.	.	98 078	98 078
Delvis arrenderade	.	.	.	.	.	.	.	.	315 104	315 104
Summa	.	.	.	.	.	.	.	.	537 853	537 853
<b>Samtliga företag</b>										
Helt ägda	2 036	23 017	100 838	81 961	101 457	113 208	107 738	163 027	124 675	817 957
Helt arrenderade	1 675	16 667	28 581	17 920	15 967	14 983	11 987	12 145	98 078	218 003
Delvis arrenderade	3 818	70 763	277 102	209 912	224 010	210 889	178 132	122 279	315 104	1 612 009
Summa	7 529	110 448	406 521	309 794	341 435	339 081	297 857	297 451	537 853	2 647 969

1) Även företag utan åkermark ingår. Dessa företag återfinns i gruppen helt ägda. Jämför tabellerna 2 och 3 företag utan åkermark utgör en egen grupp. Juridiska personer består av summan av aktiebolag och övriga typer av juridiska personer.

**22. Antal företag efter driftsinriktning 2007, hektar****22. Number of holdings by swedish typology in 2007, hectare**

Område Storleksgrupp	Växtodling			Husdjursskötsel			Blandat jordbruk	Småbruk
	Jord- bruksväx- ter	Träd- gårdsväx- ter	Jord- bruks,- o trädgårds- växter	Mjölkkor	Köttdjur	Övrig husdjurs skötsel		
<b>Län</b>								
Stockholms	719	65	23	77	126	146	208	575
Uppsala	1 324	18	19	207	188	187	350	758
Södermanlands	741	33	25	173	177	183	252	573
Östergötlands	1 112	56	47	378	456	363	378	726
Jönköpings	281	40	10	614	1 235	302	130	1 096
Kronobergs	195	20	6	277	800	190	88	904
Kalmar	497	46	51	546	716	362	254	801
Gotlands	354	24	48	223	116	338	235	269
Blekinge	183	57	49	102	374	143	112	350
Skåne	2 913	475	268	514	1 347	756	806	2 330
Hallands	725	92	47	363	529	420	289	1 073
Västra Götalands	3 761	146	77	1 146	1 922	1 037	969	5 563
Värmlands	799	29	13	176	414	223	299	2 007
Örebro	814	25	19	130	244	167	218	916
Västmanlands	831	19	7	62	96	97	161	488
Dalarnas	506	22	11	170	318	187	156	945
Gävleborgs	603	32	11	233	384	203	149	1 061
Västernorrlands	357	23	10	195	369	142	97	1 255
Jämtlands	232	22	4	213	305	131	63	973
Västerbottens	517	27	8	329	231	169	109	1 442
Norrbottnens	301	44	16	172	88	120	55	676
<b>Produktionsområde</b>								
Götalands södra slättbygder	2 174	326	203	258	314	461	487	1 091
Götalands mellanbygder	1 555	260	222	790	785	831	822	1 395
Götalands norra slättbygder	3 316	102	83	656	574	577	793	2 424
Svealands slättbygder	4 533	173	90	649	755	729	1 214	3 233
Götalands skogsbygder	2 711	249	89	2 361	5 644	1 926	1 040	7 584
Mellersta Sveriges skogsbygder	1 550	65	33	416	890	510	541	3 531
Nedre Norrland	1 080	67	25	624	1 066	492	301	3 117
Övre Norrland	846	73	24	546	407	340	180	2 406
<b>Stödområde</b>								
Stödområde 1	152	19	6	144	183	147	57	1 069
Stödområde 2a	901	65	23	581	520	323	191	2 204
Stödområde 2b	586	43	12	297	515	217	146	1 599
Stödområde 3	533	21	11	218	480	256	196	1 643
Stödområde 4a+4b	1 370	57	23	312	574	315	444	2 555
Stödområde 5a	969	80	32	1 121	3 292	963	383	4 027
Stödområde 5b	2 067	150	67	1 351	2 298	1 229	818	4 049
Stödområde 5c	862	71	30	467	650	416	326	1 041
Stödområde 5m	731	31	62	217	173	192	279	559
Övriga riket	9 594	778	503	1 592	1 750	1 808	2 538	6 035
<b>Storleksgrupp åker, hektar</b>								
- 2,0	-	517	9	15	16	254	7	56
2,1 - 5,0	19	229	36	6	731	977	50	11 990
5,1 - 10,0	417	177	83	52	1 762	1 240	539	9 431
10,1 - 20,0	5 577	149	119	369	2 743	990	970	2 576
20,1 - 30,0	3 130	60	59	559	1 730	497	653	434
30,1 - 50,0	3 230	73	105	1 408	1 724	567	913	239
50,1 - 100,0	3 004	50	156	2 490	1 318	701	1 184	54
100,1-	2 388	60	202	1 401	411	640	1 062	1
<b>Storleksgrupp jordbruksmark, hektar</b>								
- 2,0	-	497	6	14	12	229	3	51
2,1 - 5,0	19	223	27	1	152	315	17	9 192
5,1 - 10,0	299	186	79	18	949	1 038	361	10 224
10,1 - 20,0	4 831	150	115	209	2 390	1 240	926	4 292
20,1 - 30,0	3 386	66	61	372	1 905	631	628	645
30,1 - 50,0	3 479	74	101	1 050	2 233	697	913	297
50,1 - 100,0	3 219	55	164	2 538	1 941	852	1 221	77
100,1-	2 532	64	216	2 098	853	864	1 309	3
<b>Hela riket</b>								
2007	17 765	1 315	769	6 300	10 435	5 866	5 378	24 781
2005	18 779	1 313	751	7 542	10 742	6 038	5 715	24 928



**23. Areal åkermark efter driftsinriktning 2007, hektar**

## 23. Area of arable land land by swedish typology in 2007, hectare

Område Storleksgrupp	Växtodling			Husdjursskötsel			Blandat jordbruk	Småbruk
	Jord- bruksväx- ter	Träd- gårdsväx- ter	Jord- bruks,- o trädgårds- växter	Mjölkkor	Köttdjur	Övrig husdjurs skötsel		
<b>Län</b>								
Stockholms	44 730	733	1 149	7 221	4 976	6 576	14 642	4 774
Uppsala	95 016	565	1 172	18 193	7 280	9 814	27 727	7 550
Södermanlands	58 947	1 381	1 283	15 958	10 747	9 618	23 050	5 262
Östergötlands	85 280	994	5 574	32 834	19 197	20 716	35 017	5 137
Jönköpings	7 465	384	372	37 957	27 470	5 942	4 808	5 919
Kronobergs	4 281	58	60	16 823	17 639	3 506	2 432	4 623
Kalmar	20 825	1 104	3 995	43 333	20 034	12 799	17 217	4 742
Gotlands	16 254	1 561	4 057	20 092	5 693	18 333	18 094	1 531
Blekinge	7 035	727	3 153	4 652	5 925	2 386	5 960	1 886
Skåne	240 241	10 918	26 282	34 494	32 828	33 978	60 965	12 733
Hallands	27 953	1 122	3 706	25 847	11 643	18 236	16 059	6 633
Västra Götalands	178 369	2 171	5 523	85 369	55 139	42 076	61 804	40 830
Värmlands	32 468	398	750	16 345	20 672	9 412	16 166	13 067
Örebro	50 844	1 346	901	12 140	9 147	8 669	16 648	6 805
Västmanlands	61 336	258	258	7 430	3 800	8 884	14 890	5 752
Dalarnas	17 260	352	395	12 819	12 033	3 948	8 272	6 327
Gävleborgs	16 595	157	285	18 005	15 873	5 433	5 404	6 685
Västernorrlands	7 581	92	400	15 467	14 946	2 796	2 821	6 694
Jämtlands	4 970	180	26	16 598	11 693	2 405	1 812	4 754
Västerbottens	14 105	214	136	29 129	9 454	5 789	3 776	8 912
Norrbottnens	8 416	264	511	14 533	3 708	3 169	1 560	3 665
<b>Produktionsområde</b>								
Götalands södra slättbygder	193 660	8 087	20 410	23 420	7 552	27 106	41 145	6 245
Götalands mellanbygder	87 279	5 974	19 059	63 758	24 896	41 334	58 817	7 995
Götalands norra slättbygder	213 277	2 291	9 473	58 891	24 555	43 283	70 508	19 552
Svealands slättbygder	317 722	4 512	4 931	61 229	36 910	44 812	101 249	30 343
Götalands skogsbygder	82 995	2 525	3 666	146 807	131 874	42 180	45 358	45 970
Mellersta Sveriges skogsbygder	56 641	735	1 121	35 855	35 903	15 646	26 216	23 947
Nedre Norrland	25 341	374	681	49 131	42 666	10 629	10 226	16 457
Övre Norrland	23 055	480	647	46 149	15 544	9 497	5 604	13 773
<b>Stödområde</b>								
Stödområde 1	3 378	104	26	9 160	5 319	2 086	1 189	4 866
Stödområde 2a	23 616	438	728	50 932	21 849	9 621	6 384	13 142
Stödområde 2b	13 515	286	381	24 586	20 963	5 516	4 606	8 700
Stödområde 3	14 317	75	276	16 383	19 608	4 922	7 020	9 011
Stödområde 4a+4b	53 019	797	1 110	27 330	26 361	13 122	24 736	18 850
Stödområde 5a	21 772	566	740	61 625	66 078	14 358	11 080	22 941
Stödområde 5b	71 049	1 677	3 051	100 596	67 042	40 835	41 989	27 115
Stödområde 5c	34 458	1 007	1 134	36 945	26 032	15 549	18 523	7 888
Stödområde 5m	39 358	1 493	6 090	20 357	7 719	12 285	20 801	5 314
Övriga riket	725 488	18 535	46 451	137 327	58 928	116 195	222 796	46 456
<b>Storleksgrupp åker, hektar</b>								
- 2,0	-	207	10	0	0	19	8	32
2,1 - 5,0	71	804	143	24	2 744	3 609	203	41 563
5,1 - 10,0	3 672	1 302	613	414	13 187	8 875	4 184	67 027
10,1 - 20,0	83 248	2 107	1 733	5 684	40 207	14 060	14 138	32 828
20,1 - 30,0	76 941	1 477	1 463	14 119	42 546	12 262	16 182	10 339
30,1 - 50,0	125 452	2 855	4 165	56 775	66 307	22 243	35 990	8 977
50,1 - 100,0	211 059	3 399	11 373	177 503	89 495	49 744	83 915	3 410
100,1-	499 526	12 827	40 487	230 721	65 413	123 675	204 504	106
<b>Storleksgrupp jordbruksmark, hektar</b>								
- 2,0	-	179	6	0	0	11	2	29
2,1 - 5,0	71	743	104	2	539	1 073	60	31 186
5,1 - 10,0	2 583	1 286	543	128	5 405	5 631	2 577	63 855
10,1 - 20,0	70 095	1 966	1 533	2 814	25 096	11 757	11 757	43 689
20,1 - 30,0	76 651	1 494	1 366	7 850	33 321	10 696	13 523	11 977
30,1 - 50,0	125 573	2 715	3 695	35 830	62 719	19 223	31 282	9 356
50,1 - 100,0	213 714	3 415	11 157	152 410	97 614	47 307	75 523	3 993
100,1-	511 284	13 180	41 583	286 207	95 205	138 789	224 399	198
<b>Hela riket</b>								
2007	999 970	24 978	59 987	485 240	319 899	234 488	359 123	164 283

**24. Antal företag och åkermark efter brukningsform och driftsinriktning 2007, hektar**

## 24. Number of holdings and area of arable land by swedish typology in 2007, hectare

Område Storleksgrupp	Växtodling			Husdjurskötsel			Blandat jordbruk	Småbruk
	Jord- bruksväx- ter	Träd- gårdsväx- ter	Jord- bruks,- o trädgårds- växter	Mjölkkor	Köttjur	Övrig husdjurs kötsel		
<b>Antal företag<sup>1</sup></b>								
<i><b>Kvinnor</b></i>								
Helt ägda	1 110	103	30	88	511	565	298	4 378
Helt arrenderade	68	5	3	24	72	68	22	181
Delvis arrenderade	447	23	28	306	574	338	173	558
Summa	1 625	131	61	418	1 157	971	493	5 117
<i><b>Män</b></i>								
Helt ägda	7 663	563	248	965	3 147	1 998	1 694	15 934
Helt arrenderade	685	29	25	275	502	250	240	590
Delvis arrenderade	6 302	156	278	3 979	5 239	2 002	2 439	2 501
Summa	14 650	748	551	5 219	8 888	4 250	4 373	19 025
<i><b>Juridiska personer</b></i>								
Helt ägda	541	349	65	105	123	283	145	475
Helt arrenderade	281	32	24	90	65	72	91	77
Delvis arrenderade	668	55	68	468	202	290	276	87
Summa	1 490	436	157	663	390	645	512	639
<i><b>Samtliga företag</b></i>								
Helt ägda	9 314	1 015	343	1 158	3 781	2 846	2 137	20 787
Helt arrenderade	1 034	66	52	389	639	390	353	848
Delvis arrenderade	7 417	234	374	4 753	6 015	2 630	2 888	3 146
Summa	17 765	1 315	769	6 300	10 435	5 866	5 378	24 781
<b>Areal åkermark, hektar</b>								
<i><b>Kvinnor</b></i>								
Helt ägda	29 192	704	695	3 942	8 238	6 198	7 649	24 926
Helt arrenderade	2 245	73	22	1 419	2 041	1 182	1 041	1 006
Delvis arrenderade	18 321	273	1 171	16 855	16 249	8 229	7 874	3 815
Summa	49 758	1 050	1 888	22 216	26 528	15 609	16 564	29 747
<i><b>Män</b></i>								
Helt ägda	271 199	5 920	10 758	55 395	64 406	38 820	61 889	103 351
Helt arrenderade	42 659	858	1 658	20 591	16 924	7 546	16 644	4 018
Delvis arrenderade	406 379	6 684	23 777	293 135	184 039	109 236	178 777	22 093
Summa	720 237	13 462	36 193	369 121	265 369	155 602	257 310	129 462
<i><b>Juridiska personer</b></i>								
Helt ägda	60 142	2 584	7 005	14 910	6 694	13 263	16 399	3 677
Helt arrenderade	51 481	991	4 135	11 561	6 356	7 485	15 447	621
Delvis arrenderade	118 353	6 891	10 766	67 433	14 953	42 526	53 404	776
Summa	229 976	10 466	21 906	93 904	28 003	63 274	85 250	5 074
<i><b>Samtliga företag</b></i>								
Helt ägda	360 533	9 208	18 458	74 246	79 338	58 283	85 936	131 954
Helt arrenderade	96 385	1 922	5 814	33 571	25 321	16 213	33 132	5 645
Delvis arrenderade	543 052	13 848	35 715	377 424	215 240	159 992	240 055	26 684
Summa	999 970	24 978	59 987	485 240	319 899	234 488	359 123	164 283

1) Även företag utan åkermark ingår. Dessa företag återfinns i gruppen helt ägda. Jämför tabellerna 2 och 3 företag utan åkermark utgör egen grupp. Juridiska personer består av summan av aktiebolag och övriga typer av juridiska personer.

**25. Antal företag och driftsinriktning efter brukningsform och företagarens ålder 2007**

## 25. Number of holdings and swedish typology and age of holder in 2007

Kön Driftsinriktning	Ålder, år								Juridisk person	Summa
	-24	25-34	35-44	45-49	50-54	55-59	60-64	65-		
<b>Kvinnor</b>										
Växtodling										
-Jordbruksväxter	..	..	306	245	207	232	209	349	.	1 625
-Trädgrädsväxter	..	..	25	20	11	27	21	21	.	131
-Jordbruks och trädgårdsväxter	..	..	14	10	11	9	5	9	.	61
Husdjursskötsel										
-Mjölkkor	..	..	87	72	70	39	70	62	.	418
-Köttdjur	..	..	206	173	145	123	193	258	.	1 157
-Övrig Husdjursskötsel	..	..	184	161	160	127	132	141	.	971
Blandat jordbruk	..	..	103	79	75	63	65	84	.	493
Småbruk	26	363	1 020	680	635	600	642	1 151	.	5 117
Summa	40	602	1 945	1 440	1 314	1 220	1 337	2 075	.	9 973
<b>Män</b>										
Växtodling										
-Jordbruksväxter	..	..	2 240	1 797	2 043	2 164	2 227	3 459	.	14 650
-Trädgrädsväxter	..	..	88	80	123	117	121	198	.	748
-Jordbruks och trädgårdsväxter	..	..	119	78	90	86	81	80	.	551
Husdjursskötsel										
-Mjölkkor	..	..	1 036	869	946	988	754	384	.	5 219
-Köttdjur	..	..	1 626	1 177	1 247	1 409	1 367	1 548	.	8 888
-Övrig Husdjursskötsel	..	..	779	503	706	658	677	691	.	4 250
Blandat jordbruk	..	..	787	578	609	684	652	815	.	4 373
Småbruk	55	873	2 835	1 938	2 296	2 601	2 849	5 578	.	19 025
Summa	217	2 709	9 510	7 020	8 060	8 707	8 728	12 753	.	57 704
<b>Juridiska personer</b>										
Växtodling										
-Jordbruksväxter	.	.	.	.	.	.	.	.	1 490	1 490
-Trädgrädsväxter	.	.	.	.	.	.	.	.	436	436
-Jordbruks och trädgårdsväxter	.	.	.	.	.	.	.	.	157	157
Husdjursskötsel										
-Mjölkkor	.	.	.	.	.	.	.	.	663	663
-Köttdjur	.	.	.	.	.	.	.	.	390	390
-Övrig Husdjursskötsel	.	.	.	.	.	.	.	.	645	645
Blandat jordbruk	.	.	.	.	.	.	.	.	512	512
Småbruk	.	.	.	.	.	.	.	.	639	639
Summa	.	.	.	.	.	.	.	.	4 932	4 932
<b>Samtliga företag</b>										
Växtodling										
-Jordbruksväxter	66	731	2 546	2 042	2 250	2 396	2 436	3 808	1 490	17 765
-Trädgrädsväxter	1	26	113	100	134	144	142	219	436	1 315
-Jordbruks och trädgårdsväxter	1	19	133	88	101	95	86	89	157	769
Husdjursskötsel										
-Mjölkkor	17	243	1 123	941	1 016	1 027	824	446	663	6 300
-Köttdjur	53	520	1 832	1 350	1 392	1 532	1 560	1 806	390	10 435
-Övrig Husdjursskötsel	15	287	963	664	866	785	809	832	645	5 866
Blandat jordbruk	23	249	890	657	684	747	717	899	512	5 378
Småbruk	81	1 236	3 855	2 618	2 931	3 201	3 491	6 729	639	24 781
<b>Hela riket</b> 2007	257	3 311	11 455	8 460	9 374	9 927	10 065	14 828	4 932	72 609

1) Även företag utan åkermark ingår. Dessa företag återfinns i gruppen helt ägda. Jämför tabellerna 2 och 3 företag utan åkermark utgör en egen grupp. Juridiska personer består av summan av aktiebolag och övriga typer av juridiska personer.

## 26. Åkermark och driftsinriktning efter brukningsform och företagarens ålder 2007, hektar

### 26. Arable land for swedish typology and age of holder in 2007, hectare

Kön Driftsinriktning	Ålder, år								Juridisk person	Summa
	-24	25-34	35-44	45-49	50-54	55-59	60-64	65-		
<b>Kvinnor</b>										
Växtodling										
-Jordbruksväxter	289	1 649	10 252	8 663	5 685	7 561	6 232	9 427	.	49 758
-Trädgrädsväxter	..	40	190	137	157	271	122	133	.	1 050
-Jordbruks och träd- gårdsväxter	..	22	559	406	415	171	71	243	.	1 888
Husdjursskötsel										
-Mjölkkor	264	822	5 401	4 167	4 402	1 725	2 906	2 528	.	22 215
-Köttdjur	131	1 382	5 623	4 268	3 314	2 822	4 203	4 786	.	26 528
-Övrig Husdjursskötsel	9	1 406	2 545	2 831	2 958	2 042	2 015	1 801	.	15 608
Blandat jordbruk	59	821	3 041	3 312	2 554	2 188	2 160	2 428	.	16 564
Småbruk	146	1 855	5 462	3 873	3 594	3 513	4 172	7 133	.	29 747
Summa										
<b>Män</b>										
Växtodling	2 679	35 642	120 897	100 470	109 992	114 563	109 089	126 903	.	720 236
-Jordbruksväxter	0	676	1 345	1 507	2 738	2 463	2 283	2 448	.	13 461
-Trädgrädsväxter	23	1 635	8 289	5 135	7 441	6 636	4 394	2 641	.	36 193
-Jordbruks och träd- gårdsväxter										
Husdjursskötsel	850	20 545	81 748	62 754	70 197	67 390	45 952	19 684	.	369 120
-Mjölkkor	1 504	16 174	55 362	39 155	43 082	40 903	37 784	31 405	.	265 369
-Köttdjur	265	7 756	34 642	21 563	29 299	26 639	21 179	14 261	.	155 603
-Övrig Husdjursskötsel	927	14 684	53 253	38 375	39 534	42 283	35 655	32 599	.	257 309
Blandat jordbruk	383	5 339	17 912	13 177	16 072	17 908	19 640	39 031	.	129 462
Småbruk	2 679	35 642	120 897	100 470	109 992	114 563	109 089	126 903	.	720 236
Summa										
<b>Juridiska personer</b>										
Växtodling										
-Jordbruksväxter	.	.	.	.	.	.	.	.	229 975	229 975
-Trädgrädsväxter	.	.	.	.	.	.	.	.	10 467	10 467
-Jordbruks och träd- gårdsväxter	.	.	.	.	.	.	.	.	21 907	21 907
Husdjursskötsel										
-Mjölkkor	.	.	.	.	.	.	.	.	93 904	93 904
-Köttdjur	.	.	.	.	.	.	.	.	28 003	28 003
-Övrig Husdjursskötsel	.	.	.	.	.	.	.	.	63 275	63 275
Blandat jordbruk	.	.	.	.	.	.	.	.	85 250	85 250
Småbruk	.	.	.	.	.	.	.	.	5 074	5 074
Summa	.	.	.	.	.	.	.	.	537 855	537 855
<b>Samtliga företag</b>										
Växtodling										
-Jordbruksväxter	2 968	37 292	131 148	109 134	115 678	122 124	115 321	136 330	229 975	999 970
-Trädgrädsväxter	0	716	1 535	1 644	2 895	2 734	2 406	2 581	10 467	24 978
-Jordbruks och träd- gårdsväxter	23	1 657	8 848	5 541	7 855	6 807	4 465	2 884	21 907	59 987
Husdjursskötsel										
-Mjölkkor	1 115	21 367	87 149	66 921	74 599	69 116	48 858	22 211	93 904	485 240
-Köttdjur	1 634	17 556	60 985	43 423	46 396	43 725	41 986	36 191	28 003	319 899
-Övrig Husdjursskötsel	275	9 161	37 188	24 394	32 258	28 682	23 194	16 061	63 275	234 488
Blandat jordbruk	986	15 505	56 294	41 686	42 088	44 472	37 815	35 027	85 250	359 123
Småbruk	529	7 194	23 373	17 050	19 665	21 421	23 812	46 165	5 074	164 283
<b>Hela riket</b>										
2007	7 530	110 448	406 520	309 793	341 434	339 081	297 857	297 450	537 855	2 647 969

- 1) Även företag utan åkermark ingår. Dessa företag återfinns i gruppen helt ägda. Jämför tabellerna 2 och 3 företag utan åkermark utgör en egen grupp. Juridiska personer består av summan av aktiebolag och övriga typer av juridiska personer.

**27. Data på kommunnivå (bilaga)**

27. Figures for all municipalities (annex)

Data på kommunnivå återfinns som en bilaga till detta Statistiska Meddelande. Data finns i en speciell excelfil som kan öppnas via denna länk: [Kommundata](#)

Figures for all municipalities are available as an annex to this Statistical Report. Data is available in a special Excel file, which can be opened via this link: [Figures for municipalities](#)

## Fakta om statistiken

---

Sedan lång tid tillbaka genomförs i Sverige varje år statistiska undersökningar för att redovisa jordbrukets struktur i juni månad. Vissa år består en del av denna redovisning i att statistiskt belysa antalet företag efter belägenhet, bruksform, företagskategori och storleksgrupp samt antalet företagare efter bl.a. ålder och kön. Statistiken är EU-reglerad enligt Rådets förordning (EEG) 571/88 av den 19 februari 1988 om uppläggning av gemenskapsundersökningar om företagsstrukturen i jordbruket.

### Detta omfattar statistiken

#### Definitioner och förklaringar

Den population, som statistiken ska belysa, utgörs av samtliga jordbruksföretag i landet som i juni 2007

- brukade mer än 2,0 ha åkermark, eller
- innehade stora djurbesättningar – minst 50 kor eller 250 nötkreatur eller 50 suggor eller 250 svin eller 50 tackor eller 1 000 höns (inklusive kycklingar), eller
- innehade minst 2 500 kvadratmeter frilandsareal för trädgårdsproduktion, eller
- innehade minst 200 kvadratmeter växthusyta för trädgårdsproduktion.

Med jordbruksföretag avses en inom jordbruk, husdjursskötsel eller trädgårdsodling bedriven verksamhet under en och samma driftsledning.

Med företagare avses den person som juridiskt och ekonomiskt svarar för verksamheten på jordbruksföretaget.

De variabler som redovisas i detta statistiska meddelande är

- antal jordbruksföretag av olika slag i juni 2007
- antal jordbruksföretagare av olika slag i juni 2007
- arealer av olika slag på jordbruksföretagen i juni 2007.

*Antalet jordbruksföretag* redovisas efter indelningar avseende region, åkerarealens och jordbruksmarkens storlek, bruksform, driftsinriktning och företagskategori.

*Antalet jordbruksföretagare* redovisas efter indelningar avseende region, åkerarealens storlek, driftsinriktning, ålder och kön.

*Arealer* redovisas efter indelningar avseende region, åkerarealens och jordbruksmarkens storlek, bruksform, driftsinriktning samt företagarens ålder och kön.

Regionala uppgifter per kommun motsvarande de ovan nämnda redovisas i en Excelfil kopplad till webbversionen av detta SM. Den återfinns på Jordbruksverkets webbplats ([www.sjv.se](http://www.sjv.se)).

### Så görs statistiken

Denna statistik baseras på uppgifter från Lantbruksregistret (LBR) samt en postenkätundersökning i juni 2007 till samtliga jordbruksföretag i landet.

## Statistikens tillförlitlighet

I denna statistik förekommer täckningsfel, bortfallsfel, mätfel och bearbetningsfel. Dessa fel bedöms sammantaget ha liten inverkan på statistikens tillförlitlighet. Urvalsfel förekommer inte eftersom denna statistik baseras på uppgifter från samtliga jordbruksföretag i populationen.

*Övertäckning* förekommer inte, medan *undertäckning* förekommer om uppdateringen av jordbruksföretag i rampopulationen inte har blivit komplett. Rampopulationen utgörs av lantbruksregistret (LBR). Ramen för 2007 års undersökning består av LBR 2006 kompletterat med information från administrativa register såsom t.ex. Jordbruksverkets register över arealbaserade stöd (ARARAT).

Företagsbegreppet i LBR och ARARAT skiljer sig åt. Med ett jordbruksföretag i LBR avses en inom jordbruk, skogsbruk, husdjursskötsel eller trädgårdsodling bedriven verksamhet under en och samma driftsledning. Ett företag i LBR kan därför bestå av flera jordbrukare som ansökt om arealbaserade stöd. I samband med EU:s senaste jordbruksreform, som genomfördes i Sverige år 2005, ökade antalet ansökningar om arealbaserade stöd kraftigt. En stor del av de nya ansökningarna kom från jordbrukare som tidigare inte ansökt om stöd och därmed inte funnits med i registret över de arealbaserade stöden. En stor del av dessa jordbrukare kunde inte heller hänföras till ett befintligt företag i LBR.

I de fall en jordbrukare som ansökt om arealbaserat stöd inte kan hänföras till ett befintligt företag i LBR skapas ett nytt företag. Ökningen av antalet företag i jordbruksstatistiken 2005 jämfört med tidigare år innebär inte med säkerhet att den faktiska strukturen i jordbruket förändrats på motsvarande sätt. Mellan åren 2005 och 2007 har inga större förändringar skett i stödsystemen.

*Mätfel* förekommer i den grad uppgifterna i enkätundersökningens svarsblanketter är felaktiga. I enkätundersökningen görs kontroller dels av inlästa värden genom verifiering, dels i efterhand av avvikelser från förväntade värden.

*Svarsbortfallet* i enkätundersökningen var ca 5 %. Fel från bearbetningsprocessen bedöms inte påverka resultaten i stort.

## Bra att veta

Ökningen av antalet företag i jordbruket 2005 jämfört med tidigare år bör tolkas med försiktighet. Ökningen innebär inte att den faktiska strukturen i jordbruket förändrats på motsvarande sätt (se avsnittet Statistikens tillförlitlighet ovan).

## Annan statistik

Uppgifter om jordbruksföretagens driftsinriktning och om jordbruksföretagarnas, familjemedlemmars och anställdas arbetstider redovisas i JO 35 SM 0801 (Jordbruksföretagens driftsinriktning i juni 2007. Svensk typologi) respektive JO 30 SM 0801 (Sysselsättning i jordbruket 2007).

## Elektronisk publicering

Detta statistiska meddelande finns kostnadsfritt åtkomligt på Jordbruksverkets webbplats <http://www.sjv.se> under Statistik samt på SCB:s webbplats <http://www.scb.se> under Jord- och skogsbruk, fiske. De som kostnadsfritt önskar erhålla statistiska meddelanden med jordbruksstatistik i pdf-format per e-post, kan anmäla detta till [statistik@sjv.se](mailto:statistik@sjv.se).

Mer information om statistiken och dess kvalitet ges i en särskild [Beskrivning av statistiken](#).

## In English

---

### Summary

#### **The number of holdings in decreasing**

The number of holdings decreased from 75 808 in 2005 to 72 609 in 2007. The number of holdings decreased in all sizeclasses except the largest one, holdings with more than 100 hectare of arable land, where the number of holdings increased.

#### **The share of fully owned holdings is increasing**

The share of fully owned holdings increased from 39 200 holdings in 2005 to 40 800 holdings in 2007. The share of rented or partly rented holdings fell correspondingly between 2005 and 2007. The percentage of rented arable land fell from 40 % in 2005 to 39% in 2007.

#### **The share of female holders is constant**

The number of female holders was 10 000 in 2007 compared to 9 900 in 2005. The share of female holders was therefore the same 14 % in 2005 and 2007. The number of limited companies and other type of legal persons increased during the same period.

#### **Every fifth holder is 65 years or older**

A little more than every fifth holder in agriculture was 65 years or older in 2007. Roughly the same percentage 22 % was 45 percent or younger. The difference in age between women and men was small, although the share of younger holders was somewhat higher for women than for men. About 26 % of the women were 45 years or younger compared to 22 % of the men.

### List of tables

Explanation of symbols	10
1. Number of holdings with arable land by type and category in 2007	11
2. Area of arable land by type and category of holding in 2007, hectare	12
3. Number of holdings with agricultural land by type and category in 2007	13
4. Area of agricultural land by type and category of holding in 2007, hectare	14
5. Number of holdings with arable land, pasture and meadow and forest land in 2007	15
6. Area of arable land, pasture and meadow, agricultural land and forest land in 2007 hectare	16
7. Number of holdings by size of arable land in 2007	17
8. Area of arable land by size of holding in 2007, hectare	18
9. Number of holdings by size of agricultural land in 2007	19
10. Area of agricultural land by size of holding in 2007, hectare	20
11. Number of holdings by size of arable land (more than 100 ha) in 2007	21



12. Area of arable land by size of holding (more than 100 ha) in 2007, hectare	22
13. Number of holdings by size of agricultural land (more than 100 ha) in 2007	23
14. Area of agricultural land by size of holding (more than 100 ha) in 2007, hectare	24
15. Number of holders by age in private firms 2007	25
16. Number of female holders by age in private firms 2007	26
17. Number of male holders by age in private firms 2007	27
18. Area of arable land by age of holder in private firms in 2007, hectare	28
19. Area of arable land for female holders by age in private firms in 2007, hectare	29
20. Area of arable land for male holders by age in private firms in 2007, hectare	30
21. Number of holdings and area of arable land by type of holding and age of holder in 2007	31
22. Number of holdings by swedish typology in 2007, hectare	32
23. Area of arable land land by swedish typology in 2007, hectare	33
24. Number of holdings and area of arable land by swedish typology in 2007, hectare	34
25. Number of holdings and swedish typology and age of holder in 2007	35
26. Arable land for swedish typology and age of holder in 2007, hectare	36
27. Figures for all municipalities (annex)	37

## List of terms

Aktiebolag	Limited company
Andel	Percentage
Antal	Number
Areal	Area
Arrenderad	Rented
Betesmark	Pasture and meadow
Brukningssform	Type of holding
Delvis	Partly
Enskild firma	Private firm
Företag	Holding
Företagare	Holder
Hektar	Hectare
Hela riket	Whole of Sweden
Helt	Whole
Jordbruksföretag	Agricultural holding
Jordbruksmark	Agricultural land

Juridisk person	Legal person
Kön	Sex
Län	County
Område	Region
Produktionsområde	Production area
Samtliga	All
Skogsmark	Forest land
Storleksgrupp	Size group
Stödområde	Support area
Summa	Total
Totalt	Total
Trädgårdsföretag	Horticultural enterprise
Uppgifter för	Figures for
Varav	Of which
Åker	Arable land
Åkerareal	Area of arable land
Åkermark	Arable land
Ålder	Age
Åldersklass	Age group
Ägd	Owned
Övriga	Other