

## **Jordbruksföretag, företagare och ägoslag 2003**

Agricultural holdings, holders and type of land in 2003

---

### **I korta drag**

#### **Antalet jordbruksföretag fortsätter att minska**

Antalet jordbruksföretag med mer än 2,0 hektar åkermark har under det senaste året minskat med 4 170 och uppgick år 2003 till 66 780. Sedan 1970 har antalet företag minskat med 57 %. Antalet företag med 30 hektar åkermark eller mindre har under denna period minskat med 68 % medan antalet företag med mer än 30 hektar åkermark varit i stort sett konstant. Den enda grupp av företag som ökat kontinuerligt i antal sedan 1970 är företag med mer än 100 hektar åkermark.

Den genomsnittliga arealen åkermark per företag har fördubblats mellan åren 1970 och 2003, från 20 till 40 hektar.

#### **Yngre jordbrukare brukar större arealer än äldre**

Medianåldern för jordbrukarna år 2003 var 53 år. För företag i de mindre storleksklasserna åkermark var medianåldern högre och i de större klasserna lägre. Medianåldern för jordbrukare med åkerarealer större än 100 hektar var 49 år.

Var sjätte jordbrukare var år 2003 över 65 år, medan endast 6 % av jordbrukarna var yngre än 35 år.

#### **Den totala arealen åkermark har minskat med 12 % sedan 1970**

Den totala arealen åkermark har mellan 1970 och 2003 minskat med 363 000 hektar till 2 668 586 hektar, motsvarande 12 %. Ca 55 % av åkermarken ägs av brukaren medan ca 45 % arrenderas.



Per Eklund, 036 – 15 59 35  
statistik@sjv.se

Statistiken har producerats av Statens Jordbruksverk, som ansvarar för officiell statistik inom området.

ISSN 1404-5834 Serie JO – Jordbruk, skogsbruk och fiske. Utkom den 15 september 2004.  
Tidigare publicering: Se avsnittet Fakta om statistiken.  
Utgivare av Statistiska meddelanden är Svante Öberg, SCB.

## Innehåll

<b>Statistiken med kommentarer</b>	<b>4</b>
<b>Tabeller</b>	<b>7</b>
Teckenförklaring	7
1. Antal företag efter bruksform och företagskategori 2003	8
2. Areal åkermark efter bruksform och företagskategori 2003. Hektar	9
3. Antal jordbruksföretag med åker-, betes- resp. skogsmark 2003	10
4. Areal åker-, betes- och skogsmark på jordbruksföretag 2003. Hektar	11
5. Antal jordbruksföretag efter storleksgrupp åker 2003	12
6. Areal åker fördelad efter storleksgrupp 2003. Hektar	13
7. Antal jordbruksföretag efter storleksgrupp åker (över 100 ha) 2003	14
8. Areal åker fördelad efter storleksgrupp (över 100 ha) 2003. Hektar	15
9. Antal företagare efter ålder 2003	16
10. Antal kvinnliga företagare efter ålder 2003	17
11. Antal manliga företagare efter ålder 2003	18
12. Åkerareal efter företagarens ålder 2003. Hektar	19
13. Åkerareal för kvinnliga företagare efter ålder 2003. Hektar	20
14. Åkerareal för manliga företagare efter ålder 2003. Hektar	21
15. Antal företag och åkerareal efter bruksform och företagarens ålder 2003	22
<b>16. Antal jordbruksföretag efter storleksgrupp åker 2003. Kommuner</b>	
- Stockholms län, Uppsala län, Södermanlands län	23
- Östergötlands län, Jönköpings län, Kronobergs län, Kalmar län	24
- Gotlands län, Blekinge län, Skåne län, Hallands län	25
- Västra Götalands län	26
- Värmlands län, Örebro län, Västmanlands län	27
- Dalarnas län, Gävleborgs län, Västernorrlands län, Jämtlands län	28
- Västerbottens län, Norrbottens län	29
<b>17. Areal åker fördelad efter storleksgrupp 2003. Kommuner. Hektar</b>	
- Stockholms län, Uppsala län, Södermanlands län	30
- Östergötlands län, Jönköpings län, Kronobergs län, Kalmar län	31
- Gotlands län, Blekinge län, Skåne län, Hallands län	32
- Västra Götalands län	33
- Värmlands län, Örebro län, Västmanlands län	34
- Dalarnas län, Gävleborgs län, Västernorrlands län, Jämtlands län	35
- Västerbottens län, Norrbottens län	36
<b>Fakta om statistiken</b>	<b>37</b>
<b>Detta omfattar statistiken</b>	<b>37</b>
Definitioner och förklaringar	37
<b>Så görs statistiken</b>	<b>37</b>

<b>Statistikens tillförlitlighet</b>	<b>37</b>
<b>Bra att veta</b>	<b>38</b>
<b>Annan statistik</b>	<b>38</b>
Elektronisk publicering	38
<b>In English</b>	<b>39</b>
<hr/>	
<b>Summary</b>	<b>39</b>
The number of agricultural holdings continues to decrease	39
Younger holders cultivates larger areas than older	39
The total area of arable land has decreased with 12 % since 1970	39
<b>List of tables</b>	<b>39</b>
<b>List of terms</b>	<b>40</b>

## Statistiken med kommentarer

Redovisningen i detta statistiska meddelande avser endast jordbruksföretag med mer än 2,0 hektar åkermark. Utöver dessa företag finns inom jordbrukssektorn också trädgårdsföretag och stora djurhållare som inte uppfyller detta villkor. Dessa företag medtas i andra statistiska meddelanden där så är relevant.

Av Tablå A framgår att antalet företag fortsätter att minska och uppgick till 66 780 år 2003, en minskning med drygt 4 000 sedan år 2002. Företag med mindre än 0,3 hektar utnyttjad åkermark ingick inte i redovisningen före 1996. Antalet sådana företag var 2 297 år 1990 och 4 854 år 1995. Andelen helt ägda jordbruksföretag har minskat från 58 % till 45 % mellan 1970 och 2003.

Tablå A. Antal företag fördelade efter bruksform 1970-2003

År	Antal företag			Summa
	Helt ägda	Helt arrenderade	Delvis arrenderade	
2003	30 020	8 550	28 210	66 780
2002	..	..	..	70 950
1999	37 402	10 425	32 292	80 119
1995	40 557	12 656	34 092	87 305
1990	46 363	14 669	35 528	96 560
1985	52 155	17 502	39 372	109 029
1980	57 382	18 590	41 910	117 882
1975	69 342	18 776	43 831	131 949
1970	90 000	19 880	46 484	155 364

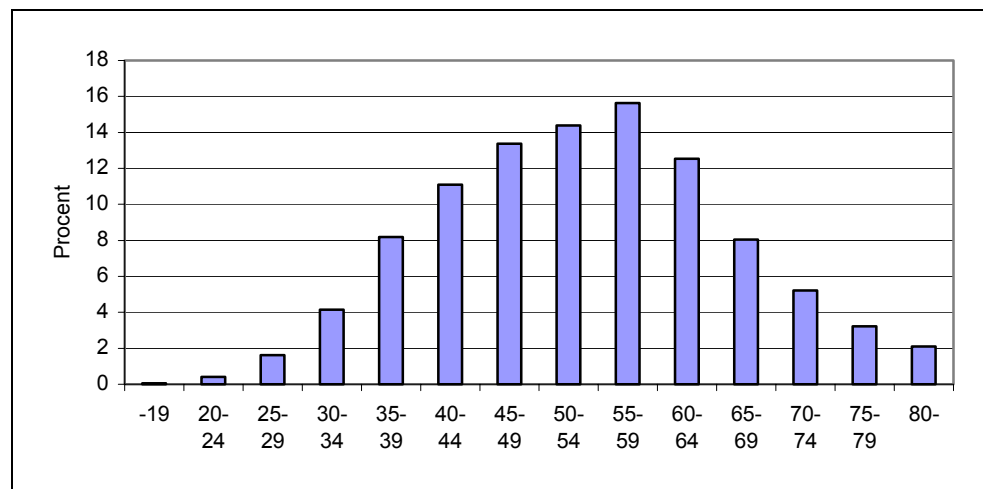
I Tablå B nedan redovisas utvecklingen över tiden av antalet företag efter storleksgrupp åkerareal. Totalt kan noteras att antalet jordbruksföretag minskat med ca 88 600 företag sedan 1970, motsvarande 57 %. Det är främst företag med 30 hektar åker eller mindre som har minskat i antal medan antalet företag med mer än 30 hektar åker har varit i stort sett konstant. I den senare gruppen av företag har det dock skett vissa förändringar i utvecklingen under den redovisade perioden. Antalet företag med en åkerareal på mer än 30 hektar upp till 100 hektar ökade inledningsvis för att senare minska. Den enda grupp av företag som ökat kontinuerligt i antal sedan 1970 är företag med mer än 100 hektar åker.

Tablå B. Antal företag fördelade efter storleksgrupp åker 1970 – 2003

År	Storleksgrupp åker, hektar							Summa
	2,1- 5,0	5,1- 10,0	10,1- 20,0	20,1- 30,0	30,1- 50,0	50,1- 100,0	100,1-	
2003	9 293	11 315	13 159	7 603	9 259	10 112	6 039	66 780
2002	11 263	12 312	13 837	7 849	9 612	10 237	5 840	70 950
2000	11 784	14 110	15 453	8 717	10 624	10 652	5 458	76 798
1995	12 828	16 710	18 458	10 633	12 834	11 339	4 503	87 305
1990	14 957	19 020	20 832	12 177	14 223	11 348	4 003	96 560
1985	17 865	22 110	24 660	14 423	15 536	10 923	3 512	109 029
1980	19 248	25 474	28 123	15 876	15 875	10 061	3 225	117 882
1975	23 884	31 357	32 385	16 784	15 384	9 180	2 975	131 949
1970	32 122	41 417	38 309	18 254	14 791	7 895	2 576	155 364

Av diagram 1 framgår att ca var sjätte brukare år 2003 var 65 år eller äldre, medan endast 6 % var yngre än 35 år.

Diagram 1. Åldersfördelning för företagare, år 2003



Den procentuella fördelningen av antalet företagare på olika åldersklasser inom storleksgrupp efter åkerareal samt medianålder för företagarna framgår av Tablå C nedan. Andelen företagare som var 65 år eller äldre år 2003 var avsevärt större för små företag än för större.

Tablå C. Andelen företagare (procent) 2003 i olika åldersklasser och storleksgrupper samt medianålder

Storleksgrupp åker, hektar	Åldersklass, år									Medi- an ålder
	-24	25-34	35-44	45-49	50-54	55-59	60-64	65-	Juri- disk person	
2,1 - 5,0	0,4	5,4	16,2	11,0	12,1	14,5	12,1	25,8	2,5	56
5,1 - 10,0	0,6	5,3	16,8	11,3	12,9	14,5	12,6	23,6	2,4	55
10,1 - 20,0	0,5	5,1	16,4	11,4	13,1	15,3	12,6	22,4	3,2	55
20,1 - 30,0	0,5	5,0	18,3	12,5	13,8	15,5	12,7	17,8	4,0	54
30,1 - 50,0	0,4	5,5	19,5	13,9	14,4	15,8	12,7	13,0	4,6	52
50,1 - 100,0	0,3	6,2	21,7	15,1	15,0	14,2	10,4	7,6	9,4	50
100,1 -	0,1	5,2	17,9	12,8	12,6	11,0	6,9	4,2	29,2	49
Samtliga	0,4	5,4	18,0	12,5	13,4	14,6	11,7	17,4	6,6	53

Den totala arealen åkermark har minskat med 363 000 hektar mellan år 1970 och 2003, motsvarande 12 %. Det är i genomsnitt en minskning med 11 000 hektar om året. Andelen arrenderad åkermark har ökat från 36 % till 45 % mellan 1970 och 2003.

Tablå D. Areal åker fördelad efter bruksform 1970-2003, 1 000 hektar

År	Vid helt ägda företag	Vid helt arren- derade företag	Vid delvis arrenderade företag	Totalt	Därav arrenderad
2003	649	477	1 543	2 669	1 204
2002	..	..	..	2 680	..
1999	673	554	1 520	2 747	1 256
1995	727	581	1 459	2 767	1 242
1990	822	588	1 435	2 845	1 225
1985	903	613	1 405	2 922	1 226
1980	948	649	1 355	2 951	1 232
1975	1 060	642	1 279	2 980	1 172
1970	1 251	641	1 140	3 032	1 095

Endast en femtedel av den totala skogsarealen återfanns år 2003 på jordbruksföretag. Av Tablå E framgår att arealen skogsmark på jordbruksföretag har minskat sedan 1970. Den relativt låga siffran för år 2000 kan bero på att uppgifterna detta år inhämtades på annat sätt än övriga år.

Tablå E. Antal jordbruksföretag med respektive utan skog samt areal åker och skogsmark vid jordbruksföretag 1970-2003

År	Antal jordbruksföretag			Areal vid jordbruksföretag, 1 000 ha	
	Med skog	Utan skog	Totalt	Åker	Skog
2003	47 304	19 476	66 780	2 669	3 381
2000	46 592	30 206	76 798	2 706	3 159
1995	63 104	24 201	87 305	2 767	3 848
1990	69 519	27 041	96 560	2 845	4 065
1985	77 758	31 271	109 029	2 922	4 332
1980	84 606	33 276	117 882	2 951	4 513
1975	96 767	35 182	131 949	2 980	4 921
1970	116 449	38 915	155 364	3 032	5 596

Av Tablå F framgår att drygt 41 % av åkerarealen år 2003 återfanns på företag med minst 100 hektar åker. På samma företag återfanns 23 % av betesmarken och 18 % av skogsmarken. För aktiebolag återfanns 83 % av åkerarealen på företag med minst 100 hektar åker.

Tablå F. Areal åker-, betes- och skogsmark fördelat efter jordbruksföretagens åkerareal 2003. Hela riket, hektar

Företagets åkerareal, hektar	Åker				Bete	Skog
	Enskild firma	Aktiebolag	Övriga	Summa		
2,1 - 5,0	33 150	332	502	33 984	20 913	303 023
5,1 - 10,0	81 768	872	1 176	83 816	34 282	422 413
10,1 - 20,0	184 392	3 373	2 851	190 616	56 425	563 856
20,1 - 30,0	179 570	3 803	3 780	187 153	50 270	382 075
30,1 - 50,0	344 973	11 244	5 510	361 728	85 315	502 999
50,1 - 100,0	638 505	53 050	17 171	708 726	131 383	591 904
100,1 -	690 584	353 288	58 692	1 102 564	115 826	615 113
Summa	2 152 942	425 961	89 683	2 668 586	494 414	3 381 382

## Tabeller

---

### Teckenförklaring

Explanation of symbols

–	Noll	Zero
0	Mindre än 0,5	Less than 0.5
0,0	Mindre än 0,05	Less than 0.05
..	Uppgift inte tillgänglig eller för osäker för att anges	Data not available
.	Uppgift kan inte förekomma	Not applicable
*	Preliminär uppgift	Provisional figure

**1. Antal företag efter brukningsform och företagskategori 2003****1. Number of holdings by type and category in 2003**

Område Storleksgrupp	Brukningsform			Företagskategori			Summa
	Helt ägd	Helt arrende- rad	Delvis arrende- rad	Enskild firma	Aktiebolag	Övriga	
<b>Län</b>							
Stockholms	745	342	550	1 422	127	88	1 637
Uppsala	1 032	423	1 034	2 272	160	57	2 489
Södermanlands	884	383	693	1 753	153	54	1 960
Östergötlands	1 346	731	1 276	2 960	327	66	3 353
Jönköpings	1 404	461	1 766	3 510	71	50	3 631
Kronobergs	933	266	1 180	2 322	33	24	2 379
Kalmar	1 250	445	1 508	2 995	167	41	3 203
Gotlands	602	165	852	1 496	88	35	1 619
Blekinge	592	133	549	1 216	42	16	1 274
Skåne	4 020	1 342	3 404	7 999	590	177	8 766
Hallands	1 526	395	1 382	3 009	219	75	3 303
Västra Götalands	7 128	1 390	5 263	13 146	329	306	13 781
Värmlands	1 819	324	1 277	3 304	69	47	3 420
Örebro	1 108	280	957	2 219	88	38	2 345
Västmanlands	1 011	272	782	1 907	113	45	2 065
Dalarnas	825	271	991	1 944	82	61	2 087
Gävleborgs	998	220	1 237	2 366	54	35	2 455
Västernorrlands	808	166	966	1 879	35	26	1 940
Jämtlands	589	161	789	1 460	52	27	1 539
Västerbottens	816	242	1 181	2 029	179	31	2 239
Norrbottnens	584	138	573	1 194	78	23	1 295
<b>Produktionsområde</b>							
Götalands södra slättbygder	2 104	964	2 097	4 515	525	125	5 165
Götalands mellanbygder	2 918	778	2 918	6 067	417	130	6 614
Götalands norra slättbygder	4 040	1 149	3 063	7 615	462	175	8 252
Svealands slättbygder	4 941	1 694	3 991	9 710	645	271	10 626
Götalands skogsbygder	9 052	2 277	8 617	19 184	424	338	19 946
Mellersta Sveriges skogsbygder	3 178	696	2 699	6 282	171	120	6 573
Nedre Norrland	2 232	544	2 893	5 421	149	99	5 669
Övre Norrland	1 555	448	1 932	3 608	263	64	3 935
<b>Stödområde</b>							
Stödområde 1	564	185	606	1 290	40	25	1 355
Stödområde 2a	1 525	408	2 055	3 656	267	65	3 988
Stödområde 2b	1 197	237	1 399	2 725	63	45	2 833
Stödområde 3	1 166	288	1 363	2 707	59	51	2 817
Stödområde 4a	2 154	441	1 696	4 102	114	75	4 291
Stödområde 4b	510	93	329	877	38	17	932
Stödområde 5a	4 681	1 191	4 768	10 305	169	166	10 640
Stödområde 5b	5 294	1 237	4 905	10 888	313	235	11 436
Stödområde 5c	1 678	561	1 511	3 513	158	79	3 750
Stödområde 5m	735	233	793	1 598	128	35	1 761
Övriga riket	10 516	3 676	8 785	20 741	1 707	529	22 977
<b>Storleksgrupp åker, hektar</b>							
2,1 - 5,0	7 336	974	983	9 063	88	142	9 293
5,1 - 10,0	7 548	1 236	2 531	11 040	114	161	11 315
10,1 - 20,0	6 719	1 537	4 903	12 738	227	194	13 159
20,1 - 30,0	2 975	903	3 725	7 297	152	154	7 603
30,1 - 50,0	2 654	1 141	5 464	8 832	286	141	9 259
50,1 - 100,0	1 955	1 394	6 763	9 157	712	243	10 112
100,1-	833	1 365	3 841	4 275	1 477	287	6 039
<b>Hela riket</b>							
2003	30 020	8 550	28 210	62 402	3 056	1 322	66 780
2000	..	..	..	72 329	3 015	1 454	76 798



**2. Areal åkermark efter brukningsform och företagskategori 2003. Hektar****2. Area of arable land by type and category of holding in 2003. Hectare**

Område Storleksgrupp	Brukningsform			Företagskategori			Summa
	Helt ägd	Helt arrende- rad	Delvis arrende- rad	Enskild firma	Aktiebolag	Övriga	
<b>Län</b>							
Stockholms	20 253	25 756	40 069	63 266	16 519	6 294	86 079
Uppsala	34 360	33 728	80 934	118 848	24 649	5 524	149 022
Södermanlands	33 313	33 705	60 213	96 916	25 873	4 443	127 231
Östergötlands	49 142	56 578	102 853	151 826	52 631	4 116	208 572
Jönköpings	16 489	14 128	60 712	84 379	4 818	2 132	91 329
<b>Kronobergs</b>							
Kalmar	9 377	6 601	34 607	47 728	2 232	626	50 585
Gotlands	28 843	19 332	78 258	104 503	19 848	2 081	126 433
Blekinge	18 612	9 984	57 478	71 609	11 358	3 107	86 073
Skåne	8 304	4 252	19 818	28 211	3 538	624	32 374
	117 196	98 976	239 276	326 327	111 139	17 982	455 448
<b>Hallands</b>							
Västra Götalands	30 056	16 004	67 348	85 338	23 320	4 750	113 408
Värmlands	138 243	66 830	270 883	409 890	45 059	21 006	475 955
Örebro	30 072	13 138	66 322	98 974	8 552	2 006	109 532
Västmanlands	29 964	14 619	62 199	90 661	13 369	2 752	106 782
	33 615	23 682	64 722	96 675	20 871	4 473	122 019
<b>Dalarnas</b>							
Gävleborgs	11 291	10 037	39 591	51 422	7 030	2 466	60 918
Västernorrlands	11 168	6 944	50 797	63 661	3 897	1 350	68 908
Jämtlands	7 576	4 902	37 379	45 838	3 036	983	49 857
Västerbottens	5 352	5 242	30 949	35 275	5 229	1 039	41 543
	8 723	8 940	52 427	52 687	16 067	1 336	70 090
Norrbottnens	6 637	3 814	25 975	28 910	6 923	594	36 426
<b>Produktionsområde</b>							
Götalands södra slättbygder	84 315	79 723	179 127	228 427	100 308	14 430	343 165
Götalands mellanbygder	79 525	48 799	187 848	249 208	56 713	10 252	316 172
Götalands norra slättbygder	124 485	90 984	234 153	353 557	78 628	17 438	449 623
Svealands slättbygder	159 998	133 714	319 647	489 058	100 687	23 614	613 359
Götalands skogsbygder	116 058	65 477	303 646	438 866	32 620	13 694	485 180
Mellersta Sveriges skogsb	44 973	26 143	122 831	170 029	19 995	3 922	193 946
Nedre Norrland	22 895	18 216	112 654	136 035	13 558	4 172	153 765
Övre Norrland	16 337	14 136	82 903	87 763	23 453	2 160	113 376
<b>Stödområde</b>							
Stödområde 1	3 890	4 443	16 868	21 716	3 089	396	25 201
Stödområde 2a	17 417	14 728	92 831	97 727	24 752	2 496	124 975
Stödområde 2b	12 136	7 844	57 876	70 875	5 176	1 806	77 856
Stödområde 3	12 052	8 608	49 602	62 628	5 268	2 366	70 262
Stödområde 4a	29 696	15 418	75 855	107 717	10 512	2 741	120 970
Stödområde 4b	13 611	5 552	27 465	40 746	4 977	904	46 627
Stödområde 5a	46 903	27 368	141 069	201 083	9 334	4 923	215 340
Stödområde 5b	86 685	44 199	226 678	314 452	31 658	11 451	357 561
Stödområde 5c	38 412	24 621	84 520	127 697	15 539	4 318	147 553
Stödområde 5m	24 458	15 884	55 367	73 438	19 672	2 599	95 708
Övriga riket	363 326	308 528	714 678	1 034 863	295 984	55 685	1 386 532
<b>Storleksgrupp åker, hektar</b>							
2,1 - 5,0	26 711	3 526	3 747	33 150	332	502	33 984
5,1 - 10,0	55 385	9 093	19 338	81 768	872	1 176	83 816
10,1 - 20,0	95 891	22 372	72 353	184 392	3 373	2 851	190 616
20,1 - 30,0	72 942	22 026	92 185	179 570	3 803	3 780	187 153
30,1 - 50,0	102 210	44 682	214 836	344 973	11 244	5 510	361 728
50,1 - 100,0	134 043	98 533	476 150	638 505	53 050	17 171	708 726
100,1-	161 404	276 961	664 199	690 584	353 288	58 692	1 102 564
<b>Hela riket</b>							
2003	648 585	477 193	1 542 809	2 152 942	425 961	89 683	2 668 586

**3. Antal jordbruksföretag med åker-, betes- resp. skogsmark 2003****3. Number of holdings with arable land, pasture and meadow and forest land in 2003**

Område Storleksgrupp	Åkermark			Betesmark		Skogsmark
	Totalt	Varav helt arrenderad	Varav delvis arrenderad	Totalt	Varav arrenderad	
<b>Län</b>						
Stockholms	1 637	342	550	994	361	1 124
Uppsala	2 489	423	1 034	1 500	564	1 833
Södermanlands	1 960	383	693	1 219	507	1 402
Östergötlands	3 353	731	1 276	2 344	1 127	2 139
Jönköpings	3 631	461	1 766	3 272	1 714	2 908
Kronobergs	2 379	266	1 180	2 078	1 086	1 989
Kalmar	3 203	445	1 508	2 646	1 335	2 319
Gotlands	1 619	165	852	1 156	399	1 253
Blekinge	1 274	133	549	974	408	1 024
Skåne	8 766	1 342	3 404	4 600	1 972	3 119
Hallands	3 303	395	1 382	2 097	858	2 050
Västra Götalands	13 781	1 390	5 263	7 594	2 851	10 365
Värmlands	3 420	324	1 277	1 327	404	2 783
Örebro	2 345	280	957	1 118	368	1 791
Västmanlands	2 065	272	782	894	264	1 633
Dalarnas	2 087	271	991	988	397	1 655
Gävleborgs	2 455	220	1 237	1 066	362	2 068
Västernorrlands	1 940	166	966	849	269	1 618
Jämtlands	1 539	161	789	897	414	1 299
Västerbottens	2 239	242	1 181	509	166	1 859
Norrbottnens	1 295	138	573	430	137	1 073
<b>Produktionsområde</b>						
Götalands södra slättbygder	5 165	964	2 097	1 953	798	1 229
Götalands mellanbygder	6 614	778	2 918	4 363	1 791	3 640
Götalands norra slättbygder	8 252	1 149	3 063	3 815	1 375	5 556
Svealands slättbygder	10 626	1 694	3 991	5 518	1 939	7 940
Götalands skogsbygder	19 946	2 277	8 617	15 864	7 470	15 669
Mellersta Sveriges skogsbygder	6 573	696	2 699	3 111	1 121	5 333
Nedre Norrland	5 669	544	2 893	2 711	1 040	4 694
Övre Norrland	3 935	448	1 932	1 217	429	3 243
<b>Stödområde</b>						
Stödområde 1	1 355	185	606	668	301	1 086
Stödområde 2a	3 988	408	2 055	1 313	471	3 308
Stödområde 2b	2 833	237	1 399	1 267	400	2 381
Stödområde 3	2 817	288	1 363	1 294	516	2 306
Stödområde 4a	4 291	441	1 696	1 733	542	3 532
Stödområde 4b	932	93	329	374	102	751
Stödområde 5a	10 640	1 191	4 768	8 877	4 364	8 556
Stödområde 5b	11 436	1 237	4 905	8 451	3 631	8 897
Stödområde 5c	3 750	561	1 511	2 775	1 236	2 781
Stödområde 5m	1 761	233	793	1 049	364	1 260
Övriga riket	22 977	3 676	8 785	10 751	4 036	12 446
<b>Storleksgrupp åker, hektar</b>						
2,1 - 5,0	9 293	974	983	4 716	916	6 482
5,1 - 10,0	11 315	1 236	2 531	6 015	1 637	8 345
10,1 - 20,0	13 159	1 537	4 903	7 037	2 586	9 679
20,1 - 30,0	7 603	903	3 725	4 464	1 998	5 612
30,1 - 50,0	9 259	1 141	5 464	5 766	2 988	6 705
50,1 - 100,0	10 112	1 394	6 763	6 625	3 704	6 874
100,1-	6 039	1 365	3 841	3 929	2 134	3 607
<b>Hela riket</b>						
2003	66 780	8 550	28 210	38 552	15 963	47 304

**4. Areal åker-, betes- och skogsmark på jordbruksföretag 2003. Hektar****4. Area of agricultural and forest land on holdings in 2003. Hectare**

Område Storleksgrupp	Åkermark		Betesmark		Summa jord- bruksmark	Skogsmark
	Totalt	Varav arrenderad	Totalt	Varav arrenderad		
<b>Län</b>						
Stockholms	86 079	45 970	14 027	5 444	100 106	85 722
Uppsala	149 022	70 827	19 880	7 677	168 901	118 331
Södermanlands	127 231	61 679	19 191	8 161	146 422	135 368
Östergötlands	208 572	103 631	47 359	21 389	255 931	180 734
Jönköpings	91 329	48 342	42 829	19 192	134 158	207 391
Kronobergs	50 585	25 399	23 455	10 838	74 040	137 902
Kalmar	126 433	56 037	75 845	29 282	202 277	204 363
Gotlands	86 073	31 444	28 860	8 175	114 933	61 918
Blekinge	32 374	13 236	13 234	5 567	45 608	61 144
Skåne	455 448	204 294	58 889	29 432	514 337	122 572
Hallands	113 408	46 010	17 456	7 510	130 864	85 720
Västra Götalands	475 955	185 759	66 232	24 940	542 187	452 323
Värmlands	109 532	46 442	8 433	2 283	117 965	202 601
Örebro	106 782	42 452	9 948	3 112	116 730	130 212
Västmanlands	122 019	51 743	9 545	3 549	131 564	117 143
Dalarnas	60 918	29 084	13 161	3 788	74 080	125 588
Gävleborgs	68 908	33 463	6 342	1 883	75 250	214 932
Västernorrlands	49 857	27 169	3 705	1 055	53 562	181 144
Jämtlands	41 543	24 307	10 901	4 043	52 444	199 294
Västerbottens	70 090	39 504	2 654	894	72 744	193 574
Norrbottens	36 426	16 887	2 471	656	38 897	163 406
<b>Produktionsområde</b>						
Götalands södra slättbygder	343 165	157 274	19 192	10 196	362 358	53 958
Götalands mellanbygder	316 172	125 412	111 557	43 196	427 729	173 583
Götalands norra slättbygder	449 623	188 372	46 469	18 496	496 092	200 070
Svealands slättbygder	613 359	279 302	70 178	26 993	683 537	579 379
Götalands skogsbygder	485 180	222 529	188 635	81 376	673 815	1 001 507
Mellersta Sveriges skogsbygder	193 946	87 109	23 073	7 846	217 019	415 988
Nedre Norrland	153 765	82 942	21 770	6 494	175 535	540 447
Övre Norrland	113 376	60 738	13 541	4 276	126 917	416 449
<b>Stödområde</b>						
Stödområde 1	25 201	15 346	9 199	3 366	34 400	205 783
Stödområde 2a	124 975	67 385	12 870	3 415	137 846	360 703
Stödområde 2b	77 856	40 552	6 929	1 987	84 785	273 693
Stödområde 3	70 262	36 356	9 502	2 970	79 764	198 652
Stödområde 4a	120 970	50 776	9 457	2 933	130 427	246 941
Stödområde 4b	46 627	18 471	2 946	907	49 573	65 791
Stödområde 5a	215 340	102 629	111 268	48 049	326 608	581 918
Stödområde 5b	357 561	151 503	123 530	47 582	481 092	522 981
Stödområde 5c	147 553	65 188	50 658	18 769	198 211	243 996
Stödområde 5m	95 708	38 195	25 085	9 120	120 794	78 532
Övriga riket	1 386 532	617 278	132 969	59 774	1 519 501	602 393
<b>Storleksgrupp åker, hektar</b>						
2,1 - 5,0	33 984	5 278	20 913	4 290	54 897	303 023
5,1 - 10,0	83 816	17 757	34 282	8 568	118 097	422 413
10,1 - 20,0	190 616	54 137	56 425	17 830	247 041	563 856
20,1 - 30,0	187 153	63 637	50 270	17 020	237 423	382 075
30,1 - 50,0	361 728	143 143	85 315	35 701	447 043	502 999
50,1 - 100,0	708 726	324 649	131 383	60 332	840 108	591 904
100,1-	1 102 564	595 079	115 826	55 132	1 218 391	615 113
<b>Hela riket</b>						
2003	2 668 586	1 203 679	494 414	198 873	3 163 001	3 381 382

**5. Antal jordbruksföretag efter storleksgrupp åker 2003****5. Number of holdings by size of arable land in 2003**

Område	Storleksgrupp åker, hektar							Summa
	2,1- 5,0	5,1- 10,0	10,1- 20,0	20,1- 30,0	30,1- 50,0	50,1- 100,0	100,1-	
<b>Län</b>								
Stockholms	136	215	356	216	209	270	235	1 637
Uppsala	174	224	376	278	408	614	415	2 489
Södermanlands	163	232	344	188	267	370	396	1 960
Östergötlands	303	347	464	325	540	760	614	3 353
Jönköpings	646	802	759	421	503	396	104	3 631
Kronobergs	532	576	495	263	255	209	49	2 379
Kalmar	387	489	636	374	480	574	263	3 203
Gotlands	135	149	206	182	300	425	222	1 619
Blekinge	243	274	266	135	183	131	42	1 274
Skåne	1 027	1 249	1 665	982	1 276	1 443	1 124	8 766
Hallands	416	564	754	455	446	455	213	3 303
Västra Götalands	1 961	2 554	3 046	1 634	1 872	1 752	962	13 781
Värmlands	675	753	656	340	376	379	241	3 420
Örebro	289	379	387	279	332	402	277	2 345
Västmanlands	113	177	322	261	407	453	332	2 065
Dalarnas	378	377	429	266	272	266	99	2 087
Gävleborgs	352	481	569	295	354	311	93	2 455
Västernorrlands	397	440	417	185	192	230	79	1 940
Jämtlands	332	318	298	150	192	183	66	1 539
Västerbottens	352	443	473	241	253	338	139	2 239
Norrbottnens	282	272	241	133	142	151	74	1 295
<b>Produktionsområde</b>								
Götalands södra slättbygder	389	501	831	594	804	1 107	939	5 165
Götalands mellanbygder	687	793	1 158	780	1 121	1 333	742	6 614
Götalands norra slättbygder	662	923	1 502	971	1 362	1 610	1 222	8 252
Svealands slättbygder	840	1 172	1 788	1 258	1 651	2 168	1 749	10 626
Götalands skogsbygder	3 672	4 500	4 533	2 295	2 416	1 943	587	19 946
Mellersta Sveriges skogsb	1 202	1 446	1 332	711	789	747	346	6 573
Nedre Norrland	1 072	1 171	1 232	590	681	687	236	5 669
Övre Norrland	769	809	783	404	435	517	218	3 935
<b>Stödområde</b>								
Stödområde 1	447	297	238	120	128	102	23	1 355
Stödområde 2a	634	796	823	425	488	572	250	3 988
Stödområde 2b	500	625	614	286	323	358	127	2 833
Stödområde 3	620	588	617	292	305	300	95	2 817
Stödområde 4a	743	940	880	503	540	474	211	4 291
Stödområde 4b	118	148	155	110	120	143	138	932
Stödområde 5a	2 242	2 676	2 452	1 133	1 112	839	186	10 640
Stödområde 5b	1 668	2 143	2 442	1 378	1 664	1 557	584	11 436
Stödområde 5c	375	601	791	465	577	622	319	3 750
Stödområde 5m	134	161	270	199	304	447	246	1 761
Övriga riket	1 812	2 340	3 877	2 692	3 698	4 698	3 860	22 977
<b>Hela riket</b>								
2003	9 293	11 315	13 159	7 603	9 259	10 112	6 039	66 780
2000	11 784	14 110	15 453	8 717	10 624	10 652	5 458	76 798

**6. Areal åker fördelad efter storleksgrupp 2003. Hektar**

6. Area of arable land by size of holding in 2003. Hectare.

Område	Storleksgrupp åker, hektar							Summa
	2,1- 5,0	5,1- 10,0	10,1- 20,0	20,1- 30,0	30,1- 50,0	50,1- 100,0	100,1-	
<b>Län</b>								
Stockholms	485	1 607	5 289	5 308	8 095	19 007	46 288	86 079
Uppsala	650	1 723	5 601	6 853	16 100	43 350	74 744	149 022
Södermanlands	608	1 772	4 968	4 719	10 750	26 755	77 660	127 231
Östergötlands	1 089	2 542	6 882	8 021	21 413	54 285	114 341	208 572
Jönköpings	2 351	5 884	10 832	10 395	19 664	26 872	15 332	91 329
Kronobergs	1 913	4 112	7 074	6 466	9 942	14 253	6 825	50 585
Kalmar	1 385	3 656	9 219	9 255	18 786	40 220	43 910	126 433
Gotlands	495	1 089	3 030	4 483	11 727	29 795	35 454	86 073
Blekinge	890	2 005	3 767	3 316	7 032	8 783	6 582	32 374
Skåne	3 666	9 268	24 243	24 275	49 693	101 237	243 065	455 448
Hallands	1 499	4 187	11 010	11 236	17 439	31 574	36 465	113 408
Västra Götalands	7 182	18 914	43 917	40 160	72 764	123 260	169 760	475 955
Värmlands	2 498	5 623	9 422	8 422	14 697	26 429	42 441	109 532
Örebro	1 050	2 848	5 651	6 783	12 933	28 659	48 858	106 782
Västmanlands	418	1 355	4 861	6 395	15 872	32 076	61 043	122 019
Dalarnas	1 382	2 743	6 170	6 482	10 545	18 490	15 106	60 918
Gävleborgs	1 331	3 501	8 192	7 193	13 785	21 589	13 318	68 908
Västernorrlands	1 500	3 277	6 045	4 519	7 569	15 413	11 534	49 857
Jämtlands	1 214	2 335	4 262	3 667	7 603	12 382	10 081	41 543
Västerbottens	1 337	3 370	6 803	5 883	9 780	23 816	19 101	70 090
Norrbottnens	1 043	2 004	3 379	3 322	5 538	10 483	10 656	36 426
<b>Produktionsområde</b>								
Götalands södra slättbygder	1 411	3 780	12 287	14 708	31 733	79 191	200 055	343 165
Götalands mellanbygder	2 488	5 904	16 898	19 337	43 749	92 534	135 263	316 172
Götalands norra slättbygder	2 429	6 878	22 118	23 940	53 733	114 863	225 662	449 623
Svealands slättbygder	3 094	8 918	26 421	31 040	64 796	154 149	324 941	613 359
Götalands skogsbygder	13 279	33 031	64 862	56 368	93 307	132 885	91 449	485 180
Mellersta Sveriges skogsb	4 412	10 652	19 174	17 390	30 571	51 938	59 810	193 946
Nedre Norrland	4 004	8 604	17 694	14 419	26 956	47 155	34 934	153 765
Övre Norrland	2 869	6 050	11 161	9 951	16 884	36 012	30 450	113 376
<b>Stödområde</b>								
Stödområde 1	1 644	2 168	3 369	2 960	5 035	6 783	3 242	25 201
Stödområde 2a	2 367	5 984	11 803	10 402	19 080	39 909	35 429	124 975
Stödområde 2b	1 898	4 616	8 830	6 977	12 591	24 534	18 410	77 856
Stödområde 3	2 322	4 277	8 780	7 219	12 200	20 705	14 758	70 262
Stödområde 4a	2 689	6 948	12 620	12 321	20 656	32 922	32 814	120 970
Stödområde 4b	442	1 116	2 262	2 695	4 677	10 042	25 394	46 627
Stödområde 5a	8 117	19 512	34 717	27 814	42 759	56 391	26 031	215 340
Stödområde 5b	6 062	15 867	35 311	33 765	64 791	107 802	93 963	357 561
Stödområde 5c	1 353	4 491	11 634	11 471	22 505	43 328	52 771	147 553
Stödområde 5m	477	1 195	3 964	4 909	11 900	31 983	41 281	95 708
Övriga riket	6 613	17 641	57 328	66 621	145 533	334 326	758 471	1 386 532
<b>Hela riket</b>								
2003	33 984	83 816	190 616	187 153	361 728	708 726	1 102 564	2 668 586
2000	42 870	104 774	224 457	215 019	415 572	742 556	959 826	2 705 984

**7. Antal jordbruksföretag efter storleksgrupp åker (över 100 ha) 2003**

## 7. Number of holdings by size of arable land (more than 100 ha) in 2003

Område	Storleksgrupp åker, hektar				
	100,1- 200,0	200,1- 300,0	300,1- 400,0	400,1- 500,0	500,1-
<b>Län</b>					
Stockholms	157	45	21	6	6
Uppsala	322	59	15	7	12
Södermanlands	276	71	24	11	14
Östergötlands	439	121	27	15	12
Jönköpings	93	8	2	-	1
Kronobergs	45	4	-	-	-
Kalmar	212	33	12	3	3
Gotlands	189	23	5	2	3
Blekinge	36	5	-	-	1
Skåne	749	209	69	36	61
Hallands	170	27	11	2	3
Västra Götalands	752	126	51	18	15
Värmlands	182	42	11	2	4
Örebro	210	45	12	5	5
Västmanlands	238	57	25	4	8
Dalarnas	85	10	4	-	-
Gävleborgs	84	7	2	-	-
Västernorrlands	73	5	-	1	-
Jämtlands	55	8	1	2	-
Västerbottens	129	8	2	-	-
Norrbottnens	65	9	-	-	-
<b>Produktionsområde</b>					
Götalands södra slättbygder	635	177	51	26	50
Götalands mellanbygder	573	98	37	14	20
Götalands norra slättbygder	890	214	70	27	21
Svealands slättbygder	1 275	297	99	34	44
Götalands skogsbygder	503	58	16	6	4
Mellersta Sveriges skogsbygder	277	40	16	4	9
Nedre Norrland	209	21	3	3	-
Övre Norrland	199	17	2	-	-
<b>Stödområde</b>					
Stödområde 1	20	3	-	-	-
Stödområde 2a	225	21	2	2	-
Stödområde 2b	117	7	2	1	-
Stödområde 3	80	11	3	1	-
Stödområde 4a	176	26	8	-	1
Stödområde 4b	101	27	6	1	3
Stödområde 5a	172	11	3	-	-
Stödområde 5b	493	59	18	3	11
Stödområde 5c	260	45	4	6	4
Stödområde 5m	204	26	7	3	6
Övriga riket	2 713	686	241	97	123
<b>Hela riket</b>					
2003	4 561	922	294	114	148
2000	4 228	797	234	75	124

**8. Areal åker fördelad efter storleksgrupp (över 100 ha) 2003. Hektar**

## 8. Area of arable land by size of holding (more than 100 ha) in 2003. Hectare

Område	Storleksgrupp åker, hektar				
	100,1- 200,0	200,1- 300,0	300,1- 400,0	400,1- 500,0	500,1-
<b>Län</b>					
Stockholms	21 467	11 188	7 174	2 594	3 866
Uppsala	44 382	13 834	5 047	3 037	8 444
Södermanlands	38 071	17 089	8 090	4 948	9 462
Östergötlands	61 482	28 942	9 031	6 516	8 369
Jönköpings	12 149	1 943	686	-	553
Kronobergs	5 845	980			
Kalmar	28 495	7 964	4 061	1 351	2 039
Gotlands	25 804	5 453	1 576	845	1 777
Blekinge	4 643	1 326	-	-	614
Skåne	102 886	49 864	23 770	15 757	50 788
Hallands	22 824	6 330	3 820	889	2 603
Västra Götalands	102 937	30 275	17 569	7 818	11 161
Värmlands	24 966	9 837	3 762	832	3 044
Örebro	28 232	10 719	4 011	2 231	3 665
Västmanlands	31 883	13 474	8 771	1 722	5 192
Dalarnas	11 508	2 272	1 326	-	-
Gävleborgs	10 751	1 819	748	-	-
Västernorrlands	9 841	1 240	-	453	-
Jämtlands	6 978	1 864	308	931	-
Västerbottens	16 558	1 901	641	-	-
Norrbottns	8 591	2 065	-	-	-
<b>Produktionsområde</b>					
Götalands södra slättbygder	87 049	42 097	17 519	11 390	42 000
Götalands mellanbygder	77 866	23 437	12 703	6 134	15 124
Götalands norra slättbygder	124 019	51 528	23 846	11 643	14 625
Svealands slättbygder	174 708	71 121	33 879	14 937	30 296
Götalands skogsbygder	66 721	13 866	5 498	2 628	2 737
Mellersta Sveriges skogsby	36 642	9 315	5 250	1 808	6 795
Nedre Norrland	27 446	5 048	1 056	1 383	-
Övre Norrland	25 842	3 966	641	-	-
<b>Stödområde</b>					
Stödområde 1	2 565	678	-	-	-
Stödområde 2a	28 951	4 906	641	931	-
Stödområde 2b	15 519	1 768	670	453	-
Stödområde 3	10 634	2 612	1 085	428	-
Stödområde 4a	23 658	6 010	2 621	-	525
Stödområde 4b	14 004	6 382	2 084	405	2 520
Stödområde 5a	22 469	2 537	1 025	-	-
Stödområde 5b	65 497	14 043	6 083	1 306	7 035
Stödområde 5c	34 587	10 839	1 242	2 612	3 490
Stödområde 5m	27 749	6 218	2 306	1 250	3 758
Övriga riket	374 660	164 389	82 633	42 540	94 249
<b>Hela riket</b>					
2003	620 293	220 379	100 391	49 924	111 576
2000	566 977	189 828	79 252	32 696	91 073

**9. Antal företagare efter ålder 2003**

## 9. Number of holders by age in 2003

Område Storleksgrupp	Ålder, år								Juri- diska perso- ner	Summa
	-24	25- 34	35- 44	45- 49	50- 54	55- 59	60- 64	65-		
<b>Län</b>										
Stockholms	1	58	248	176	205	235	222	277	215	1 637
Uppsala	10	113	428	343	310	394	288	386	217	2 489
Södermanlands	2	79	313	248	275	303	236	297	207	1 960
Östergötlands	10	191	556	429	451	485	351	487	393	3 353
Jönköpings	13	233	734	483	520	521	410	596	121	3 631
Kronobergs	13	144	454	319	295	356	250	491	57	2 379
Kalmar	19	183	599	398	444	434	388	530	208	3 203
Gotlands	6	104	359	173	216	206	202	230	123	1 619
Blekinge	4	87	254	157	148	183	140	243	58	1 274
Skåne	36	489	1 538	1 103	1 167	1 134	993	1 539	767	8 766
Hallands	18	170	534	389	420	458	360	660	294	3 303
Västra Götalands	68	753	2 500	1 608	1 869	1 910	1 591	2 847	635	13 781
Värmlands	18	182	682	463	440	501	387	631	116	3 420
Örebro	11	127	430	279	328	363	289	392	126	2 345
Västmanlands	6	102	384	281	272	329	227	306	158	2 065
Dalarnas	10	92	367	260	271	351	249	344	143	2 087
Gävleborgs	9	150	457	313	362	423	306	346	89	2 455
Västernorrlands	11	87	330	272	291	342	259	287	61	1 940
Jämtlands	6	84	283	205	227	255	199	201	79	1 539
Västerbottens	10	103	390	288	290	358	294	296	210	2 239
Norrbottens	6	62	200	152	172	211	181	210	101	1 295
<b>Produktionsområde</b>										
Götalands södra slättbygder	15	246	843	625	672	680	575	859	650	5 165
Götalands mellanbygder	41	439	1 257	779	878	835	749	1 089	547	6 614
Götalands norra slättbygder	38	459	1 408	1 025	1 068	1 158	903	1 556	637	8 252
Svealands slättbygder	30	472	1 854	1 375	1 393	1 623	1 260	1 703	916	10 626
Götalands skogsbygder	89	1 138	3 797	2 497	2 717	2 798	2 301	3 847	762	19 946
Mellersta Sveriges skogsb	28	351	1 187	792	915	1 039	797	1 173	291	6 573
Nedre Norrland	30	305	1 033	753	807	990	706	797	248	5 669
Övre Norrland	16	183	661	493	523	629	531	572	327	3 935
<b>Stödområde</b>										
Stödområde 1	7	67	229	176	191	219	161	240	65	1 355
Stödområde 2a	18	205	695	503	543	628	548	516	332	3 988
Stödområde 2b	11	133	507	383	406	520	364	401	108	2 833
Stödområde 3	19	168	532	357	365	465	348	453	110	2 817
Stödområde 4a	16	229	759	517	597	671	514	799	189	4 291
Stödområde 4b	2	32	191	141	131	134	89	157	55	932
Stödområde 5a	50	641	2 021	1 284	1 466	1 499	1 325	2 019	335	10 640
Stödområde 5b	58	641	2 188	1 447	1 536	1 671	1 261	2 086	548	11 436
Stödområde 5c	9	197	642	471	548	528	455	663	237	3 750
Stödområde 5m	8	100	350	220	253	224	202	241	163	1 761
Övriga riket	89	1 180	3 926	2 840	2 937	3 193	2 555	4 021	2 236	22 977
<b>Storleksgrupp åker, hektar</b>										
2,1 - 5,0	41	501	1 502	1 020	1 127	1 347	1 127	2 398	230	9 293
5,1 - 10,0	63	596	1 898	1 281	1 462	1 646	1 422	2 672	275	11 315
10,1 - 20,0	65	668	2 160	1 499	1 729	2 015	1 658	2 944	421	13 159
20,1 - 30,0	35	381	1 391	948	1 047	1 176	964	1 355	306	7 603
30,1 - 50,0	40	512	1 810	1 289	1 333	1 467	1 176	1 205	427	9 259
50,1 - 100,0	35	622	2 196	1 529	1 515	1 434	1 056	770	955	10 112
100,1-	8	313	1 083	773	760	667	419	252	1 764	6 039
<b>Hela riket</b>										
2003	287	3 593	12 040	8 339	8 973	9 752	7 822	11 596	4 378	66 780
2000	405	5 077	14 769	9 532	10 746	10 449	8 062	13 287	4 471	76 798



**10. Antal kvinnliga företagare efter ålder 2003**

## 10. Number of female holders by age in 2003

Område Storleksgrupp	Ålder, år								Summa
	-24	25-34	35-44	45-49	50-54	55-59	60-64	65-	
<b>Län</b>									
Stockholms	-	20	45	27	23	32	30	35	212
Uppsala	1	15	63	44	31	45	22	23	244
Södermanlands	-	9	50	39	29	30	21	31	209
Östergötlands	-	14	51	39	28	41	31	31	235
Jönköpings	1	33	87	49	42	54	67	79	412
Kronobergs	2	29	61	35	21	39	40	58	285
Kalmar	1	23	86	44	37	37	53	51	332
Gotlands	-	4	34	22	19	26	28	21	154
Blekinge	-	10	27	12	16	17	17	18	117
Skåne	4	52	211	117	98	88	84	133	787
Hallands	3	27	72	36	35	31	38	44	286
Västra Götalands	7	96	308	167	156	174	187	289	1 384
Värmlands	3	35	118	64	57	75	75	120	547
Örebro	1	19	62	39	36	44	33	31	265
Västmanlands	1	7	47	32	26	23	13	26	175
Dalarnas	-	12	75	46	31	48	45	65	322
Gävleborgs	1	23	73	53	38	53	52	49	342
Västernorrlands	1	16	62	38	38	49	55	48	307
Jämtlands	2	18	66	45	26	39	45	25	266
Västerbottens	2	13	60	29	27	57	71	55	314
Norrbottens	-	12	30	27	25	31	30	30	185
<b>Produktionsområde</b>									
Götalands södra slättbygder	-	23	90	56	55	37	33	59	353
Götalands mellanbygder	2	30	153	79	64	75	70	73	546
Götalands norra slättbygder	4	41	128	90	73	82	62	99	579
Svealands slättbygder	1	68	277	173	149	161	118	157	1 104
Götalands skogsbygder	12	187	538	279	243	282	362	449	2 352
Mellersta Sveriges skogsbygder	4	54	183	129	100	150	120	187	927
Nedre Norrland	5	53	208	130	96	148	154	145	939
Övre Norrland	2	31	111	68	59	98	118	93	580
<b>Stödområde</b>									
Stödområde 1	-	12	49	27	19	38	40	39	224
Stödområde 2a	4	34	124	75	70	93	122	82	604
Stödområde 2b	1	25	93	66	47	74	81	68	455
Stödområde 3	4	29	98	52	40	80	70	91	464
Stödområde 4a	-	37	133	88	69	90	83	133	633
Stödområde 4b	-	5	33	13	20	13	7	29	120
Stödområde 5a	8	104	272	141	127	161	235	264	1 312
Stödområde 5b	9	100	324	184	151	186	166	227	1 347
Stödområde 5c	-	27	102	50	46	54	47	58	384
Stödområde 5m	1	3	37	29	23	19	13	21	146
Övriga riket	3	111	423	279	227	225	173	250	1 691
<b>Storleksgrupp åker, hektar</b>									
2,1 - 5,0	6	132	380	242	210	245	220	331	1 766
5,1 - 10,0	10	147	418	235	213	264	262	356	1 905
10,1 - 20,0	5	112	374	224	190	234	247	303	1 689
20,1 - 30,0	6	33	173	90	77	115	108	119	721
30,1 - 50,0	1	28	162	102	78	93	122	95	681
50,1 - 100,0	2	27	140	87	55	64	54	50	479
100,1-	-	8	41	24	16	18	24	8	139
<b>Hela riket</b>									
2003	30	487	1 688	1 004	839	1 033	1 037	1 262	7 380

**11. Antal manliga företagare efter ålder 2003**

## 11. Number of male holders by age in 2003

Område Storleksgrupp	Ålder, år								Summa
	-24	25-34	35-44	45-49	50-54	55-59	60-64	65-	
<b>Län</b>									
Stockholms	1	38	203	149	182	203	192	242	1 210
Uppsala	9	98	365	299	279	349	266	363	2 028
Södermanlands	2	70	263	209	246	273	215	266	1 544
Östergötlands	10	177	505	390	423	444	320	456	2 725
Jönköpings	12	200	647	434	478	467	343	517	3 098
Kronobergs	11	115	393	284	274	317	210	433	2 037
Kalmar	18	160	513	354	407	397	335	479	2 663
Gotlands	6	100	325	151	197	180	174	209	1 342
Blekinge	4	77	227	145	132	166	123	225	1 099
Skåne	32	437	1 327	986	1 069	1 046	909	1 406	7 212
Hallands	15	143	462	353	385	427	322	616	2 723
Västra Götalands	61	657	2 192	1 441	1 713	1 736	1 404	2 558	11 762
Värmlands	15	147	564	399	383	426	312	511	2 757
Örebro	10	108	368	240	292	319	256	361	1 954
Västmanlands	5	95	337	249	246	306	214	280	1 732
Dalarnas	10	80	292	214	240	303	204	279	1 622
Gävleborgs	8	127	384	260	324	370	254	297	2 024
Västernorrlands	10	71	268	234	253	293	204	239	1 572
Jämtlands	4	66	217	160	201	216	154	176	1 194
Västerbottens	8	90	330	259	263	301	223	241	1 715
Norrbottnens	6	50	170	125	147	180	151	180	1 009
<b>Produktionsområde</b>									
Götalands södra slättbygder	15	223	753	569	617	643	542	800	4 162
Götalands mellanbygder	39	409	1 104	700	814	760	679	1 016	5 521
Götalands norra slättbygder	34	418	1 280	935	995	1 076	841	1 457	7 036
Svealands slättbygder	29	404	1 577	1 202	1 244	1 462	1 142	1 546	8 606
Götalands skogsbygder	77	951	3 259	2 218	2 474	2 516	1 939	3 398	16 832
Mellersta Sveriges skogsbygder	24	297	1 004	663	815	889	677	986	5 355
Nedre Norrland	25	252	825	623	711	842	552	652	4 482
Övre Norrland	14	152	550	425	464	531	413	479	3 028
<b>Stödområde</b>									
Stödområde 1	7	55	180	149	172	181	121	201	1 066
Stödområde 2a	14	171	571	428	473	535	426	434	3 052
Stödområde 2b	10	108	414	317	359	446	283	333	2 270
Stödområde 3	15	139	434	305	325	385	278	362	2 243
Stödområde 4a	16	192	626	429	528	581	431	666	3 469
Stödområde 4b	2	27	158	128	111	121	82	128	757
Stödområde 5a	42	537	1 749	1 143	1 339	1 338	1 090	1 755	8 993
Stödområde 5b	49	541	1 864	1 263	1 385	1 485	1 095	1 859	9 541
Stödområde 5c	9	170	540	421	502	474	408	605	3 129
Stödområde 5m	7	97	313	191	230	205	189	220	1 452
Övriga riket	86	1 069	3 503	2 561	2 710	2 968	2 382	3 771	19 050
<b>Storleksgrupp åker, hektar</b>									
2,1 - 5,0	35	369	1 122	778	917	1 102	907	2 067	7 297
5,1 - 10,0	53	449	1 480	1 046	1 249	1 382	1 160	2 316	9 135
10,1 - 20,0	60	556	1 786	1 275	1 539	1 781	1 411	2 641	11 049
20,1 - 30,0	29	348	1 218	858	970	1 061	856	1 236	6 576
30,1 - 50,0	39	484	1 648	1 187	1 255	1 374	1 054	1 110	8 151
50,1 - 100,0	33	595	2 056	1 442	1 460	1 370	1 002	720	8 678
100,1-	8	305	1 042	749	744	649	395	244	4 136
<b>Hela riket</b> 2003	257	3 106	10 352	7 335	8 134	8 719	6 785	10 334	55 022

**12. Åkerareal efter företagarens ålder 2003. Hektar****12. Area of arable land by age of holder in 2003. Hectare**

Område Storleksgrupp	Ålder, år								Juridiska personer	Summa
	-24	25- 34	35- 44	45- 49	50- 54	55- 59	60- 64	65-		
<b>Län</b>										
Stockholms	2	2 618	11 751	8 863	10 887	11 025	7 644	10 476	22 813	86 079
Uppsala	480	5 739	25 084	19 109	18 248	20 425	15 803	13 961	30 173	149 022
Södermanlands	154	5 765	21 554	14 146	16 139	16 432	11 220	11 506	30 316	127 231
Östergötlands	294	9 745	31 446	26 524	26 171	26 029	16 792	14 825	56 746	208 572
Jönköpings	318	7 890	20 457	13 440	13 879	12 329	8 312	7 753	6 951	91 329
Kronobergs	252	3 156	11 215	7 457	7 572	7 538	4 824	5 714	2 858	50 585
Kalmar	394	7 995	24 666	16 770	16 909	15 334	10 526	11 909	21 929	126 433
Gotlands	171	6 094	20 487	8 985	11 990	9 354	8 378	6 151	14 465	86 073
Blekinge	83	2 466	6 365	4 952	3 725	4 942	2 622	3 056	4 163	32 374
Skåne	739	19 227	71 876	55 470	56 499	44 821	38 515	39 179	129 121	455 448
Hallands	362	5 507	16 092	14 714	12 413	15 299	9 454	11 498	28 070	113 408
Västra Götalands	1 707	23 775	91 451	61 731	66 734	61 587	46 379	56 526	66 066	475 955
Värmlands	522	5 683	25 483	18 199	14 760	13 196	10 721	10 412	10 559	109 532
Örebro	278	5 109	19 321	13 050	15 121	15 888	11 262	10 632	16 121	106 782
Västmanlands	114	4 917	21 358	15 487	13 726	18 627	11 188	11 258	25 344	122 019
Dalarnas	246	3 393	11 656	7 693	7 385	9 589	6 173	5 287	9 497	60 918
Gävleborgs	195	5 107	13 984	10 064	10 721	11 566	7 200	4 824	5 247	68 908
Västernorrlands	405	3 175	10 231	7 369	8 498	7 592	5 094	3 474	4 019	49 857
Jämtlands	213	3 582	8 965	4 859	5 814	5 388	4 180	2 275	6 268	41 543
Västerbottens	253	3 677	11 955	8 858	8 263	9 331	6 488	3 860	17 403	70 090
Norrbottnens	98	2 214	6 488	4 233	4 943	5 257	3 556	2 121	7 516	36 426
<b>Produktionsområde</b>										
Götalands södra slättb	393	12 199	46 362	40 235	38 906	35 756	27 602	26 974	114 738	343 165
Götalands mellanbygder	940	20 453	61 462	38 418	40 152	33 848	27 095	26 841	66 964	316 172
Götalands norra slättb	1 120	20 117	75 052	57 220	57 691	56 392	40 907	45 058	96 066	449 623
Svealands slättbygder	1 045	24 387	104 883	76 677	78 218	84 723	59 277	59 848	124 301	613 359
Götalands skogsbygder	1 763	30 207	102 700	68 621	71 190	65 062	45 806	53 518	46 315	485 180
Mellersta Sv skogsb	681	12 030	39 762	25 992	27 489	26 805	19 426	17 844	23 917	193 946
Nedre Norrland	988	11 117	31 974	20 771	22 457	23 380	15 246	10 101	17 730	153 765
Övre Norrland	351	6 325	19 686	14 037	14 292	15 584	10 975	6 513	25 613	113 376
<b>Stödområde</b>										
Stödområde 1	101	1 724	5 069	3 230	3 355	4 006	2 307	1 924	3 484	25 201
Stödområde 2a	490	8 117	22 452	15 266	16 349	16 069	12 270	6 713	27 248	124 975
Stödområde 2b	393	4 995	16 722	10 641	12 097	13 023	7 812	5 193	6 982	77 856
Stödområde 3	650	4 951	14 520	10 204	9 015	10 170	7 823	5 295	7 634	70 262
Stödområde 4a	273	7 267	24 310	16 887	17 111	17 373	12 436	12 059	13 253	120 970
Stödområde 4b	77	1 354	10 880	8 343	6 907	5 268	4 049	3 868	5 881	46 627
Stödområde 5a	918	15 474	46 597	30 862	32 761	28 992	22 247	23 232	14 257	215 340
Stödområde 5b	1 459	22 414	76 010	47 005	51 373	47 469	32 942	35 781	43 109	357 561
Stödområde 5c	353	7 740	27 534	22 315	21 071	18 894	14 480	15 309	19 857	147 553
Stödområde 5m	87	5 061	18 641	11 774	12 130	10 240	8 263	7 242	22 271	95 708
Övriga riket	2 481	57 737	219 146	165 443	168 225	170 046	121 704	130 082	351 669	1 386 532
<b>Storleksgrupp åker, hektar</b>										
2,1 - 5,0	144	1 777	5 463	3 675	4 097	4 992	4 168	8 834	834	33 984
5,1 - 10,0	471	4 432	14 060	9 414	10 806	12 223	10 536	19 826	2 048	83 816
10,1 - 20,0	925	9 602	31 279	21 827	25 095	29 380	24 036	42 248	6 224	190 616
20,1 - 30,0	861	9 399	34 182	23 369	25 907	28 965	23 684	33 203	7 583	187 153
30,1 - 50,0	1 586	19 935	71 219	50 298	52 387	57 654	45 725	46 169	16 754	361 728
50,1 - 100,0	2 340	43 920	154 377	107 635	105 840	99 398	72 722	52 273	70 221	708 726
100,1-	956	47 767	171 301	125 752	126 264	108 938	65 463	44 143	411 980	1 102 564
<b>Hela riket 2003</b>										
	7 282	136 834	481 882	341 970	350 395	341 550	246 333	246 697	515 644	2 668 586

**13. Åkerareal för kvinnliga företagare efter ålder 2003. Hektar****13. Area of arable land for female holders by age in 2003. Hectare**

Område Storleksgrupp	Ålder, år								Summa
	-24	25- 34	35- 44	45- 49	50- 54	55- 59	60- 64	65-	
<b>Län</b>									
Stockholms	-	348	1 008	525	522	910	491	711	4 515
Uppsala	21	210	2 106	1 179	840	1 136	873	519	6 882
Södermanlands	-	152	1 389	918	604	693	380	662	4 798
Östergötlands	-	184	1 518	1 135	1 037	1 311	1 110	776	7 071
Jönköpings	3	430	1 210	738	527	986	1 172	1 122	6 187
Kronobergs	21	311	847	353	349	673	579	558	3 690
Kalmar	3	475	1 913	891	712	705	1 035	922	6 655
Gotlands	-	114	952	602	574	719	836	420	4 217
Blekinge	-	153	393	98	120	593	206	156	1 720
Skåne	41	605	4 557	2 502	1 967	2 110	1 765	2 241	15 788
Hallands	59	444	912	562	447	489	703	518	4 133
Västra Götalands	135	1 345	6 333	3 984	2 589	2 786	3 193	4 409	24 774
Värmlands	56	721	2 813	1 003	973	1 227	1 874	1 502	10 169
Örebro	9	242	1 000	822	690	650	796	377	4 585
Västmanlands	3	115	1 325	1 295	727	626	704	782	5 578
Dalarnas	-	162	1 254	1 515	616	768	719	948	5 983
Gävleborgs	3	438	1 729	1 097	634	763	941	599	6 204
Västernorrlands	10	198	1 365	904	647	843	844	735	5 545
Jämtlands	83	480	1 394	819	389	910	679	306	5 059
Västerbottens	50	291	1 569	797	497	909	1 643	796	6 553
Norrbottnens	-	272	698	496	636	593	689	332	3 715
<b>Produktionsområde</b>									
Götalands södra slättbygder	-	360	2 144	1 750	1 374	852	1 162	1 304	8 946
Götalands mellanbygder	6	521	3 975	1 622	1 212	2 258	1 551	1 283	12 427
Götalands norra slättbygder	115	791	4 040	2 885	1 929	2 294	1 918	1 931	15 904
Svealands slättbygder	21	1 082	8 008	4 475	3 814	4 104	3 590	3 184	28 278
Götalands skogsbygder	139	2 324	7 685	3 899	3 542	4 645	5 694	6 123	34 052
Mellersta Sveriges skogsbygder	62	1 005	3 278	3 453	1 273	2 154	2 012	2 349	15 585
Nedre Norrland	101	968	4 730	2 617	1 715	2 460	2 794	2 013	17 399
Övre Norrland	50	640	2 423	1 533	1 236	1 632	2 513	1 203	11 229
<b>Stödområde</b>									
Stödområde 1	-	124	978	539	319	622	566	337	3 485
Stödområde 2a	132	867	2 596	1 604	1 465	1 780	2 784	1 226	12 454
Stödområde 2b	10	368	2 527	1 341	827	1 244	1 260	946	8 523
Stödområde 3	59	538	1 809	1 078	581	1 187	1 352	1 131	7 736
Stödområde 4a	-	679	2 402	2 245	867	1 177	1 538	1 634	10 543
Stödområde 4b	-	129	1 152	223	610	298	246	387	3 045
Stödområde 5a	67	1 284	3 605	1 924	1 389	2 270	3 407	3 009	16 955
Stödområde 5b	181	1 440	5 617	3 170	2 965	3 645	3 377	4 243	24 639
Stödområde 5c	-	409	1 942	1 405	832	1 143	1 162	1 055	7 949
Stödområde 5m	21	55	847	885	610	475	294	737	3 924
Övriga riket	23	1 797	12 808	7 820	5 631	6 558	5 246	4 684	44 568
<b>Storleksgrupp åker, hektar</b>									
2,1 - 5,0	16	448	1 391	850	743	901	820	1 214	6 382
5,1 - 10,0	73	1 064	2 989	1 732	1 577	1 935	1 950	2 589	13 909
10,1 - 20,0	63	1 555	5 325	3 253	2 690	3 366	3 528	4 349	24 129
20,1 - 30,0	147	798	4 277	2 184	1 904	2 800	2 636	2 847	17 592
30,1 - 50,0	38	1 020	6 361	3 987	2 995	3 606	4 685	3 608	26 301
50,1 - 100,0	156	1 823	9 506	6 053	3 779	4 208	3 614	3 381	32 522
100,1-	-	983	6 434	4 175	2 406	3 584	4 002	1 401	22 986
<b>Hela riket</b>									
2003	494	7 690	36 284	22 234	16 096	20 400	21 233	19 390	143 821

**14. Åkerareal för manliga företagare efter ålder 2003. Hektar**

14. Area of arable land for male holders by age in 2003. Hectare

Område Storleksgrupp	Ålder, år								Summa
	-24	25- 34	35- 44	45- 49	50- 54	55- 59	60- 64	65-	
<b>Län</b>									
Stockholms	2	2 270	10 743	8 338	10 365	10 115	7 152	9 765	58 751
Uppsala	459	5 530	22 978	17 930	17 408	19 289	14 930	13 442	111 966
Södermanlands	154	5 613	20 165	13 228	15 536	15 739	10 841	10 844	92 118
Östergötlands	294	9 561	29 928	25 389	25 134	24 719	15 681	14 050	144 756
Jönköpings	316	7 460	19 248	12 702	13 351	11 344	7 140	6 631	78 192
<b>Kronobergs</b>									
Kalmar	231	2 845	10 368	7 103	7 223	6 866	4 244	5 156	44 037
Gotlands	392	7 520	22 753	15 878	16 197	14 630	9 491	10 987	97 848
Blekinge	171	5 979	19 535	8 383	11 416	8 635	7 542	5 731	67 392
Skåne	83	2 312	5 973	4 854	3 604	4 349	2 416	2 900	26 491
	698	18 622	67 319	52 969	54 532	42 711	36 750	36 938	310 538
<b>Hallands</b>									
Västra Götalands	303	5 063	15 180	14 152	11 965	14 810	8 751	10 980	81 204
Värmlands	1 572	22 431	85 117	57 747	64 145	58 801	43 186	52 117	385 116
Örebro	466	4 961	22 670	17 196	13 786	11 969	8 847	8 910	88 805
Västmanlands	269	4 867	18 321	12 228	14 432	15 238	10 466	10 255	86 076
	111	4 802	20 033	14 192	12 999	18 001	10 484	10 476	91 098
<b>Dalarnas</b>									
Gävleborgs	246	3 230	10 402	6 177	6 769	8 821	5 455	4 340	45 439
Västernorrlands	192	4 669	12 255	8 966	10 088	10 803	6 259	4 225	57 457
Jämtlands	395	2 978	8 866	6 465	7 851	6 749	4 250	2 739	40 293
Västerbottens	130	3 102	7 571	4 040	5 425	4 478	3 501	1 969	30 216
	204	3 386	10 385	8 061	7 767	8 422	4 846	3 064	46 134
<b>Norrbottnens</b>									
	98	1 943	5 790	3 737	4 307	4 664	2 867	1 789	25 195
<b>Produktionsområde</b>									
Götalands södra slättb	393	11 839	44 218	38 486	37 532	34 905	26 439	25 669	219 481
Götalands mellanbygder	933	19 932	57 487	36 796	38 940	31 589	25 544	25 558	236 780
Götalands norra slättb	1 005	19 325	71 012	54 334	55 762	54 099	38 989	43 127	337 653
Svealands slättbygder	1 024	23 305	96 875	72 202	74 404	80 619	55 687	56 664	460 780
Götalands skogsbygder	1 624	27 883	95 015	64 722	67 648	60 416	40 112	47 395	404 814
Mellersta Sv skogsbygder	620	11 025	36 484	22 539	26 216	24 651	17 413	15 495	154 444
Nedre Norrland	887	10 149	27 244	18 154	20 742	20 920	12 452	8 088	118 636
Övre Norrland	302	5 685	17 263	12 504	13 056	13 951	8 463	5 310	76 534
<b>Stödområde</b>									
Stödområde 1	101	1 600	4 092	2 691	3 035	3 384	1 740	1 587	18 231
Stödområde 2a	358	7 250	19 857	13 662	14 884	14 290	9 486	5 486	85 273
Stödområde 2b	383	4 627	14 195	9 300	11 270	11 779	6 552	4 247	62 352
Stödområde 3	591	4 412	12 711	9 126	8 434	8 983	6 471	4 163	54 892
Stödområde 4a	273	6 587	21 909	14 642	16 244	16 196	10 898	10 425	97 174
Stödområde 4b	77	1 225	9 728	8 120	6 297	4 969	3 803	3 481	37 702
Stödområde 5a	851	14 191	42 992	28 938	31 372	26 722	18 840	20 223	184 128
Stödområde 5b	1 277	20 974	70 392	43 836	48 408	43 824	29 564	31 538	289 814
Stödområde 5c	353	7 330	25 593	20 910	20 239	17 751	13 318	14 254	119 747
Stödområde 5m	66	5 007	17 794	10 888	11 520	9 765	7 969	6 505	69 513
Övriga riket	2 458	55 940	206 338	157 622	162 595	163 488	116 458	125 397	990 295
<b>Storleksgrupp åker, hektar</b>									
2,1 - 5,0	127	1 329	4 072	2 826	3 353	4 091	3 348	7 620	26 767
5,1 - 10,0	398	3 368	11 071	7 682	9 229	10 288	8 586	17 237	67 859
10,1 - 20,0	861	8 047	25 954	18 574	22 405	26 014	20 508	37 899	160 263
20,1 - 30,0	714	8 601	29 905	21 185	24 002	26 166	21 048	30 357	161 978
30,1 - 50,0	1 548	18 916	64 858	46 311	49 391	54 048	41 040	42 560	318 673
50,1 - 100,0	2 183	42 098	144 871	101 581	102 061	95 190	69 108	48 891	605 983
100,1-	956	46 784	164 867	121 577	123 858	105 353	61 461	42 742	667 598
<b>Hela riket</b>									
2003	6 788	129 143	445 598	319 736	334 299	321 150	225 100	227 307	2 009 122

**15. Antal företag och åkerareal efter bruksform och företagarens ålder 2003**

15. Number of holdings and area of arable land by type of holding and age of holder in 2003

Kön Bruksform	Ålder, år								Juridiska personer	Summa
	-24	25- 34	35- 44	45- 49	50- 54	55- 59	60- 64	65-		
<b>Antal företag</b>										
Kvinnor										
Helt ägda	16	267	946	591	510	651	585	819	..	4 385
Helt arrenderade	4	78	214	101	101	78	79	130	..	785
Delvis arrenderade	10	142	528	312	228	304	373	313	..	2 210
<b>Summa</b>	<b>30</b>	<b>487</b>	<b>1 688</b>	<b>1 004</b>	<b>839</b>	<b>1 033</b>	<b>1 037</b>	<b>1 262</b>	<b>..</b>	<b>7 380</b>
Män										
Helt ägda	78	1 032	3 733	2 816	3 356	3 975	3 233	6 328	..	24 551
Helt arrenderade	112	689	1 263	679	757	742	633	1 157	..	6 032
Delvis arrenderade	67	1 385	5 356	3 840	4 021	4 002	2 919	2 849	..	24 439
<b>Summa</b>	<b>257</b>	<b>3 106</b>	<b>10 352</b>	<b>7 335</b>	<b>8 134</b>	<b>8 719</b>	<b>6 785</b>	<b>10 334</b>	<b>..</b>	<b>55 022</b>
Kvinnor och män										
Helt ägda	94	1 299	4 679	3 407	3 866	4 626	3 818	7 147	1 084	30 020
Helt arrenderade	116	767	1 477	780	858	820	712	1 287	1 733	8 550
Delvis arrenderade	77	1 527	5 884	4 152	4 249	4 306	3 292	3 162	1 561	28 210
<b>Summa</b>	<b>287</b>	<b>3 593</b>	<b>12 040</b>	<b>8 339</b>	<b>8 973</b>	<b>9 752</b>	<b>7 822</b>	<b>11 596</b>	<b>4 378</b>	<b>66 780</b>
<b>Akerareal (ha)</b>										
Kvinnor										
Helt ägda	166	2 326	13 199	8 573	7 185	9 691	7 943	10 013	..	59 096
Helt arrenderade	21	1 583	4 514	1 996	1 944	1 524	1 928	2 244	..	15 754
Delvis arrenderade	306	3 782	18 571	11 665	6 967	9 186	11 362	7 132	..	68 971
<b>Summa</b>	<b>494</b>	<b>7 690</b>	<b>36 284</b>	<b>22 234</b>	<b>16 096</b>	<b>20 400</b>	<b>21 233</b>	<b>19 390</b>	<b>..</b>	<b>143 821</b>
Män										
Helt ägda	1 442	21 150	82 566	63 445	77 558	87 708	67 734	106 810	..	508 414
Helt arrenderade	2 960	31 771	56 015	30 940	30 972	31 552	24 006	27 550	..	235 767
Delvis arrenderade	2 386	76 223	307 016	225 350	225 769	201 891	133 360	92 947	..	1 264 941
<b>Summa</b>	<b>6 788</b>	<b>129 143</b>	<b>445 598</b>	<b>319 736</b>	<b>334 299</b>	<b>321 150</b>	<b>225 100</b>	<b>227 307</b>	<b>..</b>	<b>2 009 122</b>
Kvinnor och män										
Helt ägda	1 609	23 475	95 766	72 018	84 743	97 398	75 677	116 823	81 075	648 585
Helt arrenderade	2 981	33 354	60 529	32 936	32 916	33 075	25 934	29 795	225 672	477 193
Delvis arrenderade	2 692	80 004	325 587	237 015	232 736	211 076	144 722	100 079	208 897	1 542 809
<b>Summa</b>	<b>7 282</b>	<b>136 834</b>	<b>481 882</b>	<b>341 970</b>	<b>350 395</b>	<b>341 550</b>	<b>246 333</b>	<b>246 697</b>	<b>515 644</b>	<b>2 668 586</b>

**16. Antal jordbruksföretag efter storleksgrupp åker 2003. Kommuner**

16. Number of holdings by size of arable in 2003. Communities.

Uppgifter för

- Stockholms län, Uppsala län, Södermanlands län

Område	Storleksgrupp åker, hektar							Summa
	2,1- 5,0	5,1- 10,0	10,1- 20,0	20,1- 30,0	30,1- 50,0	50,1- 100,0	100,1-	
<b>Stockholms län</b>	<b>136</b>	<b>215</b>	<b>356</b>	<b>216</b>	<b>209</b>	<b>270</b>	<b>235</b>	<b>1 637</b>
Upplands-Väsby	3	1	3	1	-	1	3	12
Vallentuna	5	17	22	21	16	35	23	139
Österåker	5	8	17	12	3	5	4	54
Värmdö	9	10	10	5	2	2	3	41
Järfälla	-	-	1	1	-	-	1	3
Ekerö	10	15	15	11	13	18	17	99
Huddinge	1	1	2	2	1	3	-	10
Botkyrka	-	1	2	4	5	4	12	28
Salem	-	-	-	1	-	-	4	5
Haninge	6	11	14	5	1	5	10	52
Tyresö <sup>1</sup>	2	0	0	0	1	3	1	7
Upplands-Bro	4	7	4	2	3	5	17	42
Nykvarn	8	6	12	2	2	5	5	40
Täby	1	1	2	2	-	2	3	11
Danderyd <sup>1</sup>	..	..	..	..	..	..	..	..
Sollentuna	-	1	-	-	-	3	-	4
Stockholm	-	-	-	-	1	1	1	3
Södertälje	18	16	26	15	15	20	33	143
Nacka <sup>1</sup>	..	..	..	..	..	..	..	..
Sundbyberg	-	-	-	-	-	-	-	-
Solna <sup>1</sup>	-	-	-	-	-	-	-	-
Lidingö <sup>1</sup>	..	..	..	..	..	..	..	..
Vaxholm	1	2	1	-	1	3	-	8
Norrtälje	51	99	181	104	111	107	50	703
Sigtuna	3	11	20	16	18	36	31	135
Nynäshamn	9	8	24	12	16	12	17	98
<b>Uppsala län</b>	<b>174</b>	<b>224</b>	<b>376</b>	<b>278</b>	<b>408</b>	<b>614</b>	<b>415</b>	<b>2 489</b>
Häbo	6	2	10	3	5	11	10	47
Älvkarleby	1	3	1	-	2	2	-	9
Knivsta	4	10	21	8	23	26	24	116
Tierp	32	40	81	52	68	108	42	423
Uppsala	60	76	109	101	135	216	135	832
Enköping	34	37	61	55	98	175	174	634
Östhammar	37	56	93	59	77	76	30	428
<b>Södermanlands län</b>	<b>163</b>	<b>232</b>	<b>344</b>	<b>188</b>	<b>267</b>	<b>370</b>	<b>396</b>	<b>1 960</b>
Vingåker	11	16	29	22	26	21	24	149
Gnesta	17	22	26	12	26	35	22	160
Nyköping	20	35	56	36	36	77	95	355
Oxelösund	-	-	1	-	1	-	1	3
Flen	17	35	44	31	43	51	40	261
Katrineholm	25	39	60	26	59	62	55	326
Eskilstuna	47	49	80	36	52	73	96	433
Strängnäs	22	24	42	19	19	41	50	217
Trosa	4	12	6	6	5	10	13	56

1) Danderyd, Nacka och Lidingö samredovisas med Tyresö.

**16. Antal jordbruksföretag efter storleksgrupp åker 2003. Kommuner**

16. Number of holdings by size of arable land in 2003. Communities.

Uppgifter för

- Östergötlands län, Jönköpings län, Kronobergs län, Kalmar län

Område	Storleksgrupp åker, hektar							Summa
	2,1- 5,0	5,1- 10,0	10,1- 20,0	20,1- 30,0	30,1- 50,0	50,1- 100,0	100,1-	
<b>Östergötlands län</b>	<b>303</b>	<b>347</b>	<b>464</b>	<b>325</b>	<b>540</b>	<b>760</b>	<b>614</b>	<b>3 353</b>
Ödeshög	38	31	36	13	35	26	26	205
Ydre	22	30	27	17	24	21	3	144
Kinda	31	27	42	33	37	52	14	236
Boxholm	16	20	18	17	22	10	6	109
Åtvidaberg	15	14	21	16	28	29	16	139
Finspång	15	32	46	20	39	30	20	202
Valdemarsvik	12	19	27	27	39	51	23	198
Linköping	50	52	76	57	97	143	146	621
Norrköping	32	42	56	43	78	127	103	481
Söderköping	15	19	31	27	49	63	37	241
Motala	29	35	44	21	34	84	86	333
Vadstena	4	5	9	10	12	34	50	124
Mjölby	24	21	31	24	46	90	84	320
<b>Jönköpings län</b>	<b>646</b>	<b>802</b>	<b>759</b>	<b>421</b>	<b>503</b>	<b>396</b>	<b>104</b>	<b>3 631</b>
Aneby	27	39	30	15	35	26	9	181
Gnosjö	44	34	27	9	6	5	1	126
Mullsjö	12	20	9	4	11	4	3	63
Habo	12	20	24	22	22	18	7	125
Gislaved	93	81	86	26	37	30	6	359
Vaggeryd	38	57	55	28	27	16	7	228
Jönköping	73	98	122	75	93	88	29	578
Nässjö	59	86	83	54	49	37	3	371
Värnamo	106	91	72	41	42	36	8	396
Sävsjö	55	77	60	23	36	19	5	275
Vetlanda	73	125	132	63	70	60	9	532
Eksjö	33	45	38	39	44	41	6	246
Tranås	21	29	21	22	31	16	11	151
<b>Kronobergs län</b>	<b>532</b>	<b>576</b>	<b>495</b>	<b>263</b>	<b>255</b>	<b>209</b>	<b>49</b>	<b>2 379</b>
Uppvidinge	46	45	33	16	20	7	-	167
Lessebo	18	13	12	7	7	1	-	58
Tingsryd	95	75	56	22	32	13	3	296
Alvesta	64	92	58	36	37	48	11	346
Älmhult	61	67	57	20	25	15	2	247
Markaryd	25	28	35	16	8	6	-	118
Växjö	119	139	125	78	67	59	19	606
Ljungby	104	117	119	68	59	60	14	541
<b>Kalmar län</b>	<b>387</b>	<b>489</b>	<b>636</b>	<b>374</b>	<b>480</b>	<b>574</b>	<b>263</b>	<b>3 203</b>
Högsby	22	32	25	11	17	16	6	129
Torsås	38	30	36	23	34	20	15	196
Mörbylånga	16	16	40	33	66	115	45	331
Hultsfred	34	35	52	26	28	37	9	221
Mönsterås	15	30	43	26	26	25	12	177
Emmaboda	39	29	35	14	11	7	-	135
Kalmar	41	38	52	37	62	73	55	358
Nybro	41	84	89	36	26	19	1	296
Oskarshamn	40	46	47	16	23	13	3	188
Västervik	37	72	87	55	76	86	50	463
Vimmerby	41	47	73	37	41	42	15	296
Borgholm	23	30	57	60	70	121	52	413



**16. Antal jordbruksföretag efter storleksgrupp åker 2003. Kommuner**

16. Number of holdings by size of arable land in 2003. Communities.

Uppgifter för

- Gotlands län, Blekinge län, Skåne län, Hallands län

Område	Storleksgrupp åker, hektar							Summa
	2,1- 5,0	5,1- 10,0	10,1- 20,0	20,1- 30,0	30,1- 50,0	50,1- 100,0	100,1-	
<b>Gotlands län</b>	<b>135</b>	<b>149</b>	<b>206</b>	<b>182</b>	<b>300</b>	<b>425</b>	<b>222</b>	<b>1 619</b>
Gotland	135	149	206	182	300	425	222	1 619
<b>Blekinge län</b>	<b>243</b>	<b>274</b>	<b>266</b>	<b>135</b>	<b>183</b>	<b>131</b>	<b>42</b>	<b>1 274</b>
Olofström	34	30	22	18	11	5	2	122
Karlskrona	108	124	99	43	59	39	14	486
Ronneby	50	54	73	34	49	25	11	296
Karlshamn	28	47	43	20	26	22	5	191
Sölvesborg	23	19	29	20	38	40	10	179
<b>Skåne län</b>	<b>1 027</b>	<b>1 249</b>	<b>1 665</b>	<b>982</b>	<b>1 276</b>	<b>1 443</b>	<b>1 124</b>	<b>8 766</b>
Svalöv	35	41	48	31	43	70	52	320
Staffanstorps	6	6	10	8	16	33	32	111
Burlöv	2	2	-	2	3	2	1	12
Vellinge	4	8	13	9	19	32	29	114
Östra Göinge	25	36	47	19	18	20	12	177
Örkelljunga	38	41	39	9	13	8	2	150
Bjuv	4	11	17	6	10	17	13	78
Kävlinge	5	4	13	13	25	30	34	124
Lomma	2	3	10	5	9	13	10	52
Svedala	16	21	19	15	14	25	29	139
Skurup	24	39	43	28	43	51	41	269
Sjöbo	63	84	125	59	92	87	55	565
Hörby	105	94	140	63	76	76	18	572
Höör	25	40	42	27	33	24	17	208
Tomelilla	53	60	100	83	77	76	50	499
Bromölla	12	12	16	9	16	12	6	83
Osby	50	47	32	12	10	8	-	159
Perstorp	11	20	22	10	9	7	1	80
Klippan	25	39	57	33	35	27	17	233
Åstorp	4	8	8	17	16	23	13	89
Båstad	22	58	103	62	69	47	6	367
Malmö	2	5	9	6	17	20	11	70
Lund	28	29	43	29	42	66	47	284
Landskrona	5	11	22	18	17	29	31	133
Helsingborg	24	22	49	20	31	46	74	266
Höganäs	20	15	26	21	29	27	24	162
Eslöv	38	47	63	44	75	77	81	425
Ystad	18	32	58	33	56	71	59	327
Trelleborg	19	18	33	22	54	104	90	340
Kristianstad	104	115	138	101	100	114	129	801
Simrishamn	63	61	95	53	73	72	57	474
Ängelholm	44	60	72	38	39	64	51	368
Hässleholm	131	160	153	77	97	65	32	715
<b>Hallands län</b>	<b>416</b>	<b>564</b>	<b>754</b>	<b>455</b>	<b>446</b>	<b>455</b>	<b>213</b>	<b>3 303</b>
Hylte	55	46	30	18	16	12	2	179
Halmstad	72	74	86	45	47	75	56	455
Laholm	55	97	124	82	99	108	44	609
Falkenberg	67	101	147	98	113	119	58	703
Varberg	87	137	221	151	131	103	39	869
Kungsbacka	80	109	146	61	40	38	14	488

**16. Antal jordbruksföretag efter storleksgrupp åker 2003. Kommuner**

16. Number of holdings by size of arable land in 2003. Communities.

Uppgifter för

- Västra Götalands län

Område	Storleksgrupp åker, hektar							Summa
	2,1- 5,0	5,1- 10,0	10,1- 20,0	20,1- 30,0	30,1- 50,0	50,1- 100,0	100,1-	
<b>Västra Götalands län</b>	<b>1 961</b>	<b>2 554</b>	<b>3 046</b>	<b>1 634</b>	<b>1 872</b>	<b>1 752</b>	<b>962</b>	<b>13 781</b>
Härryda	32	26	11	4	6	2	-	81
Partille	-	1	1	1	-	1	-	4
Öckerö	-	-	1	-	-	-	-	1
Stenungsund	41	52	50	17	11	7	-	178
Tjörn	82	48	33	10	9	4	-	186
Orust	66	98	65	35	28	17	4	313
Sotenäs	3	14	19	8	5	7	3	59
Munkedal	50	74	84	42	36	34	17	337
Tanum	45	97	161	70	58	45	12	488
Dals-Ed	37	53	56	34	22	6	4	212
Färgelanda	35	68	95	59	48	35	18	358
Ale	39	45	54	20	12	15	7	192
Lerum	19	23	18	5	14	8	4	91
Vårgårda	61	59	85	34	40	33	11	323
Bollebygd	19	20	16	3	4	2	-	64
Grästorp	10	22	55	37	61	64	39	288
Essunga	20	53	79	54	65	42	20	333
Karlsborg	13	15	15	5	12	12	10	82
Gullspång	22	31	24	17	21	21	11	147
Tranemo	28	46	49	22	21	24	6	196
Bengtsfors	83	69	44	17	12	9	3	237
Mellerud	44	57	66	51	53	51	45	367
Lilla Edet	21	30	36	25	27	21	4	164
Mark	128	134	109	55	61	44	13	544
Svenljunga	73	58	49	31	27	19	5	262
Herrljunga	40	78	102	61	50	41	9	381
Vara	61	95	210	121	146	138	98	869
Götene	19	31	26	37	35	61	54	263
Tibro	15	20	19	12	16	27	6	115
Töreboda	24	44	47	28	48	61	39	291
Göteborg	13	29	36	15	18	15	3	129
Mölnadal	16	17	22	4	4	1	1	65
Kungälv	64	123	97	31	25	21	5	366
Lysekil	17	18	30	15	19	9	5	113
Uddevalla	45	111	87	48	28	30	9	358
Strömstad	13	27	49	19	24	16	10	158
Vänersborg	52	71	116	58	87	78	53	515
Trollhättan	32	37	67	46	45	40	14	281
Alingsås	61	64	89	28	30	24	10	306
Borås	93	94	65	35	26	10	2	325
Ulricehamn	99	106	103	36	72	49	12	477
Åmål	44	45	42	25	14	17	9	196
Mariestad	25	39	46	26	51	51	43	281
Lidköping	42	53	115	75	124	127	113	649
Skara	39	34	47	36	44	57	43	300
Skövde	55	68	81	55	77	92	60	488
Hjo	17	22	24	27	28	35	27	180
Tidaholm	28	37	54	22	36	53	33	263
Falköping	76	98	197	118	172	176	68	905

**16. Antal jordbruksföretag efter storleksgrupp åker 2003. Kommuner**

16. Number of holdings by size of arable land in 2003. Communities.

Uppgifter för

- Värmlands län, Örebro län, Västmanlands län

Område	Storleksgrupp åker, hektar							Summa
	2,1- 5,0	5,1- 10,0	10,1- 20,0	20,1- 30,0	30,1- 50,0	50,1- 100,0	100,1-	
<b>Värmlands län</b>	<b>675</b>	<b>753</b>	<b>656</b>	<b>340</b>	<b>376</b>	<b>379</b>	<b>241</b>	<b>3 420</b>
Kil	49	44	49	25	22	27	12	228
Eda	30	49	41	12	17	19	9	177
Torsby	62	44	22	14	17	12	5	176
Storfors	10	23	19	11	11	7	5	86
Hammarö	8	3	3	1	2	1	1	19
Munkfors	6	11	6	3	3	5	1	35
Forshaga	13	25	31	11	17	13	4	114
Grums	20	30	28	19	18	18	8	141
Årjäng	100	74	61	28	13	22	5	303
Sunne	101	147	98	40	59	46	10	501
Karlstad	46	63	70	53	62	79	64	437
Kristinehamn	30	29	39	26	25	41	34	224
Filipstad	22	29	11	6	3	2	3	76
Hagfors	37	39	41	15	11	13	6	162
Arvika	72	65	60	19	25	25	17	283
Säffle	69	78	77	57	71	49	57	458
<b>Örebro län</b>	<b>289</b>	<b>379</b>	<b>387</b>	<b>279</b>	<b>332</b>	<b>402</b>	<b>277</b>	<b>2 345</b>
Lekeberg	22	37	54	28	24	31	29	225
Laxå	18	20	12	4	8	-	2	64
Hallsberg	16	32	40	29	35	32	27	211
Degerfors	14	12	13	7	10	11	7	74
Hällefors	18	14	6	3	3	1	1	46
Ljusnarsberg	20	9	3	-	5	2	-	39
Örebro	53	78	109	102	94	165	105	706
Kumla	14	15	12	20	33	35	25	154
Askersund	25	36	40	23	25	32	20	201
Karlskoga	10	32	12	7	14	11	11	97
Nora	23	29	22	3	9	8	3	97
Lindesberg	56	65	64	53	72	74	47	431
<b>Västmanlands län</b>	<b>113</b>	<b>177</b>	<b>322</b>	<b>261</b>	<b>407</b>	<b>453</b>	<b>332</b>	<b>2 065</b>
Skinnskatteberg	19	13	16	8	6	15	4	81
Surahammar	2	5	8	4	4	3	4	30
Heby	10	31	63	69	105	86	41	405
Kungsör	7	6	5	14	22	23	25	102
Hallstahammar	3	13	11	8	8	19	16	78
Norberg	7	5	20	7	10	6	2	57
Västerås	10	23	40	36	53	69	101	332
Sala	28	36	97	66	117	135	62	541
Fagersta	7	8	6	8	5	4	2	40
Köping	12	19	29	21	55	74	51	261
Arboga	8	18	27	20	22	19	24	138

**16. Antal jordbruksföretag efter storleksgrupp åker 2003. Kommuner**

16. Number of holdings by size of arable land in 2003. Communities.

Uppgifter för

- Dalarnas län, Gävleborgs län, Västernorrlands län, Jämtlands län

Område	Storleksgrupp åker, hektar							Summa
	2,1- 5,0	5,1- 10,0	10,1- 20,0	20,1- 30,0	30,1- 50,0	50,1- 100,0	100,1-	
<b>Dalarnas län</b>	<b>378</b>	<b>377</b>	<b>429</b>	<b>266</b>	<b>272</b>	<b>266</b>	<b>99</b>	<b>2 087</b>
Vansbro	16	8	14	5	4	9	9	65
Malung	10	18	12	7	10	1	-	58
Gagnef	9	9	16	7	12	10	5	68
Leksand	26	21	29	20	15	15	4	130
Rättvik	33	23	34	11	10	6	3	120
Orsa	13	9	6	3	6	4	2	43
Älvdalen	20	9	10	5	5	2	-	51
Smedjebacken	28	30	18	9	18	13	-	116
Mora	25	18	21	5	6	7	2	84
Falun	64	72	59	34	29	25	7	290
Borlänge	28	34	41	37	25	31	13	209
Säter	17	33	47	37	34	47	16	231
Hedemora	20	31	57	44	44	52	19	267
Avesta	22	37	56	39	49	41	19	263
Ludvika	47	25	9	3	5	3	-	92
<b>Gävleborgs län</b>	<b>352</b>	<b>481</b>	<b>569</b>	<b>295</b>	<b>354</b>	<b>311</b>	<b>93</b>	<b>2 455</b>
Ockelbo	21	23	30	13	17	13	5	122
Hofors	18	16	26	9	16	6	7	98
Ovanåker	31	42	43	32	32	30	6	216
Nordanstig	36	41	58	22	26	19	6	208
Ljusdal	59	65	60	34	47	38	13	316
Gävle	33	37	36	15	35	23	6	185
Sandviken	41	73	82	56	40	33	13	338
Söderhamn	21	32	54	25	33	23	4	192
Bollnäs	40	69	87	45	52	62	13	368
Hudiksvall	52	83	93	44	56	64	20	412
<b>Västernorrlands län</b>	<b>397</b>	<b>440</b>	<b>417</b>	<b>185</b>	<b>192</b>	<b>230</b>	<b>79</b>	<b>1 940</b>
Ånge	34	27	25	17	17	20	5	145
Timrå	26	19	24	7	8	14	2	100
Härnösand	30	40	38	12	16	19	3	158
Sundsvall	100	89	97	47	34	49	15	431
Kramfors	37	55	48	30	30	38	18	256
Sollefteå	60	56	63	27	29	28	13	276
Örnsköldsvik	110	154	122	45	58	62	23	574
<b>Jämtlands län</b>	<b>332</b>	<b>318</b>	<b>298</b>	<b>150</b>	<b>192</b>	<b>183</b>	<b>66</b>	<b>1 539</b>
Ragunda	13	16	20	12	14	9	4	88
Bräcke	23	21	20	5	7	7	5	88
Krokom	44	52	61	29	43	43	16	288
Strömsund	53	56	40	13	21	15	6	204
Åre	36	26	33	20	31	25	6	177
Berg	76	55	46	18	25	30	8	258
Härjedalen	29	25	16	11	6	4	-	91
Östersund	58	67	62	42	45	50	21	345

**16. Antal jordbruksföretag efter storleksgrupp åker 2003. Kommuner**

16. Number of holdings by size of arable land in 2003. Communities.

Uppgifter för

- Västerbottens län, Norrbottens län

Område	Storleksgrupp åker, hektar							Summa
	2,1- 5,0	5,1- 10,0	10,1- 20,0	20,1- 30,0	30,1- 50,0	50,1- 100,0	100,1-	
<b>Västerbottens län</b>	<b>352</b>	<b>443</b>	<b>473</b>	<b>241</b>	<b>253</b>	<b>338</b>	<b>139</b>	<b>2 239</b>
Nordmaling	23	17	20	11	13	26	8	118
Bjurholm	6	11	15	10	7	18	2	69
Vindeln	15	15	19	12	16	19	7	103
Robertsfors	18	39	51	20	24	60	20	232
Norsjö	6	3	5	3	3	4	1	25
Malå	4	1	1	2	1	1	-	10
Storuman	24	14	12	3	3	1	2	59
Sorsele	9	7	3	5	3	4	-	31
Dorotea	5	4	3		1	1	-	14
Vännäs	16	33	28	27	23	22	12	161
Vilhelmina	29	13	8	10	7	3	-	70
Åsele	11	11	4	4	1	2	1	34
Umeå	45	71	109	44	59	51	25	404
Lycksele	25	17	11	4	7	8	1	73
Skellefteå	116	187	184	86	85	118	60	836
<b>Norrbottens län</b>	<b>282</b>	<b>272</b>	<b>241</b>	<b>133</b>	<b>142</b>	<b>151</b>	<b>74</b>	<b>1 295</b>
Arvidsjaur	4	6	4	4	-	1	1	20
Arjeplog	1	1	2	1	1	-	-	6
Jokkmokk	6	3	2	2	-	1	-	14
Överkalix	27	10	4	11	6	6	-	64
Kalix	13	17	11	9	7	9	6	72
Övertorneå	32	18	24	18	14	9	2	117
Pajala	41	26	26	6	10	8	1	118
Gällivare	6	5	2	1	3	-	-	17
Älvsbyn	13	12	9	6	6	11	5	62
Luleå	41	53	55	24	35	33	19	260
Piteå	34	47	34	18	21	29	29	212
Boden	41	49	46	23	29	27	8	223
Haparanda	16	16	18	8	9	17	3	87
Kiruna	7	9	4	2	1	-	-	23

**17. Areal åker fördelad efter storleksgrupp 2003. Kommuner. Hektar**

17. Area of arable land by size of holding in 2003. Communities. Hectare

Uppgifter för

- Stockholms län, Uppsala län, Södermanlands län

Område	Storleksgrupp åker, hektar							Summa
	2,1- 5,0	5,1- 10,0	10,1- 20,0	20,1- 30,0	30,1- 50,0	50,1- 100,0	100,1-	
<b>Stockholms län</b>	<b>485</b>	<b>1 607</b>	<b>5 289</b>	<b>5 308</b>	<b>8 095</b>	<b>19 007</b>	<b>46 288</b>	<b>86 079</b>
Upplands-Väsby	9	9	38	25	-	53	892	1 026
Vallentuna	16	130	346	508	582	2 433	4 254	8 270
Österåker	16	58	240	294	118	336	813	1 876
Värmdö	31	72	141	115	61	134	395	949
Järfälla	-	-	13	23	-	-	115	151
Ekerö	35	110	223	270	474	1 310	3 594	6 016
Huddinge	3	7	34	54	47	237	-	382
Botkyrka	-	5	30	98	190	242	2 379	2 944
Salem	-	-	-	27	-	-	654	681
Haninge	24	82	210	133	47	329	2 079	2 904
Tyresö <sup>1</sup>	7	0	0	0	46	238	114	405
Upplands-Bro	14	49	64	48	124	392	5 128	5 818
Nykvarn	26	50	188	52	74	324	1 113	1 828
Täby	5	5	33	47	-	122	647	859
Danderyd <sup>1</sup>	..	..	..	..	..	..	..	..
Sollentuna	-	9	-	-	-	239	-	248
Stockholm	-	-	-	-	42	77	112	231
Södertälje	67	111	379	350	583	1 441	6 597	9 528
Nacka <sup>1</sup>	..	..	..	..	..	..	..	..
Sundbyberg	-	-	-	-	-	-	-	-
Solna <sup>1</sup>	-	-	-	-	-	-	-	-
Lidingö <sup>1</sup>	..	..	..	..	..	..	..	..
Vaxholm	5	15	19	-	48	173	-	261
Norrtälje	185	744	2 657	2 553	4 360	7 378	8 737	26 614
Sigtuna	13	80	308	397	695	2 683	5 360	9 536
Nynäshamn	29	67	365	312	604	867	3 305	5 550
<b>Uppsala län</b>	<b>650</b>	<b>1 723</b>	<b>5 601</b>	<b>6 853</b>	<b>16 100</b>	<b>43 350</b>	<b>74 744</b>	<b>149 022</b>
Häbo	24	16	138	72	200	794	2 136	3 379
Älvkarleby	4	22	19	-	75	175	-	295
Knivsta	14	79	298	202	891	1 910	3 490	6 884
Tierp	113	305	1 244	1 304	2 744	7 614	6 289	19 613
Uppsala	230	577	1 566	2 494	5 268	15 110	24 366	49 610
Enköping	137	285	928	1 364	3 849	12 349	34 166	53 078
Östhammar	129	439	1 408	1 417	3 074	5 397	4 298	16 162
<b>Södermanlands län</b>	<b>608</b>	<b>1 772</b>	<b>4 968</b>	<b>4 719</b>	<b>10 750</b>	<b>26 755</b>	<b>77 660</b>	<b>127 231</b>
Vingåker	45	133	446	552	1 049	1 614	3 740	7 579
Gnesta	64	162	376	316	1 032	2 468	3 530	7 948
Nyköping	71	271	782	900	1 454	5 622	20 133	29 232
Oxelösund	-	-	13	-	43	-	162	217
Flen	69	270	615	770	1 709	3 589	7 441	14 463
Katrineholm	92	295	839	666	2 372	4 336	12 590	21 191
Eskilstuna	177	380	1 214	879	2 181	5 432	17 355	27 617
Strängnäs	75	174	593	494	713	2 976	10 422	15 446
Trosa	15	88	90	143	198	717	2 286	3 538

1) Danderyd, Nacka och Lidingö samredovisas med Tyresö.

**17. Areal åker fördelad efter storleksgrupp 2003. Kommuner. Hektar**

17. Area of arable land by size of holding in 2003. Communities. Hectare

Uppgifter för

- Östergötlands län, Jönköpings län, Kronobergs län, Kalmar län

Område	Storleksgrupp åker, hektar							Summa
	2,1- 5,0	5,1- 10,0	10,1- 20,0	20,1- 30,0	30,1- 50,0	50,1- 100,0	100,1-	
<b>Östergötlands län</b>	<b>1 089</b>	<b>2 542</b>	<b>6 882</b>	<b>8 021</b>	<b>21 413</b>	<b>54 285</b>	<b>114 341</b>	<b>208 572</b>
Ödeshög	137	227	529	312	1 426	1 790	5 492	9 914
Ydre	79	219	379	436	916	1 499	469	3 998
Kinda	103	202	613	802	1 412	3 647	1 978	8 755
Boxholm	58	145	277	425	884	659	1 350	3 798
Åtvidaberg	52	100	327	381	1 074	1 974	2 988	6 897
Finspång	53	233	674	504	1 528	2 070	2 752	7 814
Valdemarsvik	45	148	399	650	1 540	3 565	3 602	9 950
Linköping	175	367	1 130	1 408	3 821	10 105	26 473	43 478
Norrköping	121	318	867	1 050	3 125	9 021	22 867	37 369
Söderköping	53	145	438	673	1 987	4 533	6 178	14 008
Motala	113	251	642	524	1 379	6 307	15 436	24 652
Vadstena	14	34	130	243	486	2 556	9 974	13 437
Mjölby	84	153	476	614	1 835	6 560	14 782	24 503
<b>Jönköpings län</b>	<b>2 351</b>	<b>5 884</b>	<b>10 832</b>	<b>10 395</b>	<b>19 664</b>	<b>26 872</b>	<b>15 332</b>	<b>91 329</b>
Aneby	98	296	436	368	1 360	1 790	1 098	5 446
Gnosjö	155	236	364	220	244	300	115	1 635
Mullsjö	42	153	122	110	461	331	391	1 609
Habo	49	144	365	552	833	1 212	1 442	4 597
Gislaved	335	572	1 152	660	1 399	2 059	718	6 895
Vaggeryd	147	408	783	702	1 037	991	956	5 024
Jönköping	277	726	1 789	1 825	3 748	6 104	4 050	18 520
Nässjö	207	636	1 157	1 359	1 858	2 495	519	8 230
Värnamo	390	656	1 045	1 006	1 667	2 534	1 101	8 400
Sävsjö	203	591	857	555	1 424	1 264	1 018	5 912
Vetlanda	254	920	1 893	1 553	2 695	4 093	1 447	12 855
Eksjö	118	337	551	932	1 720	2 674	938	7 270
Tranås	75	208	319	552	1 219	1 026	1 539	4 937
<b>Kronobergs län</b>	<b>1 913</b>	<b>4 112</b>	<b>7 074</b>	<b>6 466</b>	<b>9 942</b>	<b>14 253</b>	<b>6 825</b>	<b>50 585</b>
Uppvidinge	167	311	460	392	763	455	-	2 547
Lessebo	68	89	179	164	280	55	-	835
Tingsryd	346	547	788	546	1 262	851	358	4 698
Alvesta	228	649	845	868	1 446	3 237	1 707	8 979
Älmhult	209	477	827	513	949	948	284	4 207
Markaryd	85	202	477	400	318	408	-	1 890
Växjö	426	997	1 795	1 889	2 626	4 000	2 598	14 331
Ljungby	383	840	1 702	1 694	2 299	4 299	1 879	13 098
<b>Kalmar län</b>	<b>1 385</b>	<b>3 656</b>	<b>9 219</b>	<b>9 255</b>	<b>18 786</b>	<b>40 220</b>	<b>43 910</b>	<b>126 433</b>
Högsby	82	249	399	257	641	1 167	1 080	3 875
Torsås	132	222	538	565	1 277	1 281	2 224	6 240
Mörbylånga	56	109	598	868	2 664	8 067	7 388	19 751
Hultsfred	137	259	750	647	1 074	2 562	1 721	7 150
Mönsterås	54	228	600	656	992	1 747	1 911	6 188
Emmaboda	142	211	501	351	391	480	-	2 075
Kalmar	155	292	750	914	2 473	5 277	11 533	21 394
Nybro	140	615	1 255	872	984	1 371	105	5 342
Oskarshamn	142	344	691	372	885	869	418	3 721
Västervik	131	557	1 262	1 351	3 009	6 288	7 821	20 418
Vimmerby	135	344	1 068	919	1 604	2 694	2 038	8 802
Borgholm	81	226	807	1 484	2 792	8 419	7 670	21 478

**17. Areal åker fördelad efter storleksgrupp 2003. Kommuner. Hektar**

17. Area of arable land by size of holding in 2003. Communities. Hectare

Uppgifter för

- Gotlands län, Blekinge län, Skåne län, Hallands län

Område	Storleksgrupp åker, hektar							Summa
	2,1- 5,0	5,1- 10,0	10,1- 20,0	30,1- 30,0	30,1- 50,0	50,1- 100,0	100,1-	
<b>Gotlands län</b>	<b>495</b>	<b>1 089</b>	<b>3 030</b>	<b>4 483</b>	<b>11 727</b>	<b>29 795</b>	<b>35 454</b>	<b>86 073</b>
Gotland	495	1 089	3 030	4 483	11 727	29 795	35 454	86 073
<b>Blekinge län</b>	<b>890</b>	<b>2 005</b>	<b>3 767</b>	<b>3 316</b>	<b>7 032</b>	<b>8 783</b>	<b>6 582</b>	<b>32 374</b>
Olofström	126	212	303	444	443	289	221	2 036
Karlskrona	397	899	1 388	1 082	2 237	2 657	1 889	10 550
Ronneby	184	394	1 017	812	1 911	1 660	2 096	8 073
Karlshamn	101	348	606	487	996	1 398	633	4 569
Sölvesborg	82	152	453	491	1 445	2 778	1 743	7 144
<b>Skåne län</b>	<b>3 666</b>	<b>9 268</b>	<b>24 243</b>	<b>24 275</b>	<b>49 693</b>	<b>101 237</b>	<b>243 065</b>	<b>455 448</b>
Svalöv	123	311	688	790	1 699	4 789	12 750	21 150
Staffanstorps	21	45	149	187	616	2 475	5 965	9 457
Burlöv	5	20	-	53	125	162	359	724
Vellinge	14	55	195	235	817	2 339	4 732	8 387
Östra Göinge	93	245	682	436	716	1 370	3 176	6 719
Örkelljunga	139	304	532	221	465	532	261	2 455
Bjuv	18	83	239	146	411	1 212	3 759	5 868
Kävlinge	17	28	192	332	983	2 174	6 930	10 655
Lomma	9	24	148	124	341	909	2 048	3 603
Svedala	55	157	274	385	528	1 909	8 327	11 635
Skurup	88	278	636	670	1 675	3 504	8 870	15 721
Sjöbo	237	637	1 811	1 447	3 605	5 948	12 249	25 934
Hörby	385	701	1 985	1 530	2 890	5 207	2 775	15 473
Höör	86	282	608	684	1 280	1 617	4 203	8 760
Tomelilla	187	441	1 485	2 075	2 930	5 247	10 151	22 517
Bromölla	40	91	243	228	654	764	779	2 799
Osby	177	331	448	285	395	537		2 172
Perstorp	40	135	317	244	342	460	173	1 712
Klippan	94	286	875	831	1 353	1 944	3 516	8 900
Åstorp	16	61	137	415	620	1 601	2 375	5 224
Båstad	79	442	1 529	1 567	2 606	3 179	1 104	10 506
Malmö	6	37	118	150	656	1 488	1 732	4 186
Lund	102	210	605	739	1 704	4 522	12 329	20 211
Landskrona	24	79	324	448	656	1 987	6 952	10 470
Helsingborg	81	161	728	486	1 218	3 271	17 525	23 469
Höganäs	77	121	412	497	1 152	1 979	6 157	10 396
Eslöv	138	351	920	1 080	2 988	5 446	18 565	29 487
Ystad	58	247	841	799	2 164	5 037	14 862	24 007
Trelleborg	69	147	498	555	2 109	7 531	18 964	29 872
Kristianstad	356	854	2 037	2 476	3 981	8 009	26 026	43 739
Simrishamn	215	460	1 415	1 314	2 833	5 106	10 367	21 709
Ängelholm	161	443	1 021	928	1 550	4 626	9 271	18 000
Hässleholm	457	1 205	2 151	1 918	3 631	4 357	5 814	19 532
<b>Hallands län</b>	<b>1 499</b>	<b>4 187</b>	<b>11 010</b>	<b>11 236</b>	<b>17 439</b>	<b>31 574</b>	<b>36 465</b>	<b>113 408</b>
Hylte	191	330	415	447	647	799	222	3 051
Halmstad	273	526	1 249	1 070	1 859	5 300	11 433	21 710
Laholm	205	733	1 830	2 023	3 808	7 518	7 086	23 202
Falkenberg	241	751	2 165	2 456	4 474	8 365	9 426	27 878
Varberg	297	1 035	3 241	3 725	5 141	6 989	5 843	26 271
Kungsbacka	293	812	2 110	1 514	1 509	2 604	2 455	11 296



**17. Areal åker fördelad efter storleksgrupp 2003. Kommuner. Hektar**

17. Area of arable land by size of holding in 2003. Communities. Hectare

Uppgifter för

- Västra Götalands län

Område	Storleksgrupp åker, hektar							Summa
	2,1- 5,0	5,1- 10,0	10,1- 20,0	20,1- 30,0	30,1- 50,0	50,1- 100,0	100,1-	
<b>Västra Götalands län</b>	<b>7 182</b>	<b>18 914</b>	<b>43 917</b>	<b>40 160</b>	<b>72 764</b>	<b>123 260</b>	<b>169 760</b>	<b>475 955</b>
Härryda	120	177	163	95	203	121	-	879
Partille	-	7	13	27	-	99	-	147
Öckerö	-	-	11	-	-	-	-	11
Stenungsund	152	357	717	408	417	493	-	2 544
Tjörn	301	327	457	232	349	283	-	1 948
Orust	244	711	920	893	1 095	1 182	561	5 607
Sotenäs	13	105	271	197	188	505	445	1 723
Munkedal	186	569	1 163	995	1 364	2 391	2 545	9 212
Tanum	170	749	2 259	1 724	2 198	3 154	1 714	11 968
Dals-Ed	131	375	756	844	842	481	558	3 988
Färgelanda	131	515	1 375	1 453	1 817	2 378	2 474	10 141
Ale	138	346	767	499	486	997	1 077	4 310
Lerum	68	165	251	119	542	537	603	2 285
Värgårda	230	434	1 222	851	1 531	2 328	1 935	8 531
Bollebygd	61	142	207	67	166	148	-	791
Grästorp	32	157	826	923	2 427	4 610	6 344	15 319
Essunga	76	406	1 187	1 337	2 459	2 904	3 178	11 547
Karlsborg	43	110	214	121	451	918	1 511	3 368
Gullspång	76	224	351	435	757	1 408	1 579	4 829
Tranemo	102	315	726	544	782	1 628	662	4 758
Bengtsfors	294	492	608	429	481	583	538	3 426
Mellerud	157	429	929	1 272	2 102	3 573	9 133	17 595
Lilla Edet	74	214	518	612	1 057	1 453	595	4 523
Mark	439	994	1 606	1 344	2 345	2 844	1 695	11 267
Svenljunga	263	427	673	748	1 020	1 355	854	5 340
Herrljunga	151	588	1 482	1 535	1 910	2 738	1 137	9 540
Vara	224	717	3 100	2 928	5 663	9 740	17 109	39 482
Götene	68	217	406	846	1 415	4 456	9 564	16 973
Tibro	57	142	285	298	680	1 995	923	4 381
Töreboda	86	331	694	688	1 868	4 416	7 505	15 587
Göteborg	48	216	502	360	679	1 095	623	3 523
Mölnadal	65	125	327	111	161	51	114	954
Kungälv	246	916	1 378	718	919	1 399	742	6 317
Lysekil	63	130	428	369	764	607	574	2 935
Uddevalla	175	857	1 238	1 195	1 055	2 155	1 388	8 064
Strömstad	49	208	700	467	864	1 156	1 767	5 210
Vänersborg	195	522	1 690	1 422	3 420	5 509	9 204	21 962
Trollhättan	118	283	983	1 119	1 702	2 717	2 437	9 360
Alingsås	233	476	1 333	706	1 130	1 614	1 688	7 181
Borås	333	685	896	864	1 006	684	319	4 787
Ulricehamn	376	789	1 458	879	2 801	3 279	1 526	11 108
Åmål	165	327	599	590	582	1 186	1 321	4 771
Mariestad	95	289	665	664	1 998	3 734	10 570	18 016
Lidköping	144	403	1 724	1 860	4 975	9 340	19 731	38 178
Skara	149	243	690	870	1 721	4 009	8 533	16 215
Skövde	208	511	1 164	1 359	3 126	6 568	11 217	24 154
Hjo	62	157	351	662	1 126	2 616	4 904	9 877
Tidaholm	100	283	774	565	1 415	3 645	7 036	13 817
Falköping	270	751	2 860	2 918	6 702	12 179	11 828	37 507

**17. Areal åker fördelad efter storleksgrupp 2003. Kommuner. Hektar**

17. Area of arable land by size of holding in 2003. Communities. Hectare

Uppgifter för

- Värmlands län, Örebro län, Västmanlands län

Område	Storleksgrupp åker, hektar							Summa
	2,1- 5,0	5,1- 10,0	10,1- 20,0	20,1- 30,0	30,1- 50,0	50,1- 100,0	100,1-	
<b>Värmlands län</b>	<b>2 498</b>	<b>5 623</b>	<b>9 422</b>	<b>8 422</b>	<b>14 697</b>	<b>26 429</b>	<b>42 441</b>	<b>109 532</b>
Kil	174	329	721	602	848	1 924	1 733	6 332
Eda	107	366	572	304	686	1 300	1 232	4 569
Torsby	217	328	323	332	697	833	641	3 372
Storfors	39	175	272	281	423	530	1 054	2 773
Hammarö	25	22	34	21	78	62	200	443
Munkfors	20	88	86	79	121	294	105	794
Forshaga	48	195	441	273	694	891	517	3 058
Grums	74	212	391	463	728	1 296	1 282	4 447
Årjäng	392	543	846	698	526	1 513	671	5 188
Sunne	357	1 106	1 426	988	2 292	3 177	1 599	10 946
Karlstad	185	470	1 026	1 326	2 425	5 440	12 462	23 334
Kristinehamn	113	216	569	635	953	3 009	5 533	11 029
Filipstad	84	217	155	131	107	131	927	1 752
Hagfors	139	278	574	397	445	972	1 146	3 950
Arvika	269	483	878	468	1 001	1 687	3 134	7 920
Säffle	254	595	1 107	1 424	2 671	3 369	10 205	19 626
<b>Örebro län</b>	<b>1 050</b>	<b>2 848</b>	<b>5 651</b>	<b>6 783</b>	<b>12 933</b>	<b>28 659</b>	<b>48 858</b>	<b>106 782</b>
Lekeberg	87	279	793	666	950	2 270	5 183	10 229
Laxå	68	143	173	87	291	-	404	1 165
Hallsberg	59	245	607	692	1 391	2 219	5 162	10 375
Degerfors	48	88	189	175	368	815	1 012	2 695
Hällefors	58	109	83	69	106	66	120	610
Ljusnarsberg	78	61	37	-	167	159	-	502
Örebro	195	595	1 608	2 471	3 687	12 061	19 910	40 528
Kumla	50	115	177	487	1 272	2 413	4 718	9 231
Askersund	88	275	571	589	983	2 191	3 253	7 949
Karlskoga	35	238	176	173	561	789	1 782	3 754
Nora	86	219	307	78	344	551	497	2 082
Lindesberg	198	480	930	1 297	2 814	5 126	6 816	17 662
<b>Västmanlands län</b>	<b>418</b>	<b>1 355</b>	<b>4 861</b>	<b>6 395</b>	<b>15 872</b>	<b>32 076</b>	<b>61 043</b>	<b>122 019</b>
Skinnskatteberg	73	98	233	190	226	1 034	660	2 514
Surahammar	8	37	115	94	164	199	1 777	2 393
Heby	36	238	916	1 692	4 066	6 280	6 282	19 510
Kungsör	22	43	84	340	845	1 654	4 874	7 862
Hallstahammar	9	96	164	196	310	1 347	2 934	5 056
Norberg	22	35	304	168	387	418	278	1 611
Västerås	37	187	585	873	2 104	4 860	21 013	29 658
Sala	109	284	1 489	1 630	4 492	9 390	10 943	28 337
Fagersta	26	60	105	189	176	297	204	1 058
Köping	46	135	451	507	2 220	5 141	8 200	16 700
Arboga	32	141	414	518	883	1 455	3 878	7 320

**17. Areal åker fördelad efter storleksgrupp 2003. Kommuner. Hektar**

17. Area of arable land by size of holding in 2003. Communities. Hectare

Uppgifter för

- Dalarnas län, Gävleborgs län, Västernorrlands län, Jämtlands län

Område	Storleksgrupp åker, hektar							Summa
	2,1- 5,0	5,1- 10,0	10,1- 20,0	20,1- 30,0	30,1- 50,0	50,1- 100,0	100,1-	
<b>Dalarnas län</b>	<b>1 382</b>	<b>2 743</b>	<b>6 170</b>	<b>6 482</b>	<b>10 545</b>	<b>18 490</b>	<b>15 106</b>	<b>60 918</b>
Vansbro	61	57	187	123	172	591	1 358	2 550
Malung	42	129	173	167	392	67	-	970
Gagnef	29	66	219	163	497	691	696	2 362
Leksand	95	151	424	480	616	1 052	623	3 442
Rättvik	127	168	455	270	412	434	418	2 284
Orsa	44	63	87	69	239	290	275	1 067
Älvdalen	74	66	157	126	186	112	-	721
Smedjebacken	105	212	258	242	671	934	-	2 423
Mora	87	114	308	124	254	503	223	1 612
Falun	248	512	830	800	1 072	1 620	979	6 061
Borlänge	98	260	617	887	966	2 178	2 105	7 111
Säter	61	257	724	930	1 296	3 369	2 188	8 825
Hedemora	69	227	816	1 088	1 750	3 664	3 403	11 015
Avesta	75	280	793	946	1 835	2 782	2 840	9 550
Ludvika	168	180	123	66	187	203	-	927
<b>Gävleborgs län</b>	<b>1 331</b>	<b>3 501</b>	<b>8 192</b>	<b>7 193</b>	<b>13 785</b>	<b>21 589</b>	<b>13 318</b>	<b>68 908</b>
Ockelbo	80	176	404	331	615	925	591	3 122
Hofors	62	118	366	221	667	375	958	2 767
Ovanåker	117	300	620	791	1 262	2 071	858	6 021
Nordanstig	147	289	817	512	962	1 316	1 075	5 116
Ljusdal	224	472	878	832	1 869	2 649	1 618	8 542
Gävle	124	259	550	351	1 332	1 568	867	5 051
Sandviken	153	539	1 187	1 337	1 509	2 253	1 925	8 903
Söderhamn	81	246	794	608	1 326	1 532	596	5 183
Bollnäs	152	490	1 287	1 140	2 082	4 368	2 205	11 725
Hudiksvall	191	611	1 290	1 070	2 161	4 531	2 625	12 479
<b>Västernorrlands län</b>	<b>1 500</b>	<b>3 277</b>	<b>6 045</b>	<b>4 519</b>	<b>7 569</b>	<b>15 413</b>	<b>11 534</b>	<b>49 857</b>
Ånge	122	193	358	402	642	1 292	832	3 842
Timrå	99	132	330	180	308	956	360	2 366
Härnösand	110	298	551	295	610	1 343	411	3 618
Sundsvall	387	669	1 410	1 156	1 358	3 144	2 014	10 138
Kramfors	140	420	691	716	1 168	2 699	2 464	8 298
Sollefteå	229	406	912	674	1 185	1 943	2 057	7 407
Örnsköldsvik	413	1 159	1 793	1 096	2 297	4 037	3 396	14 189
<b>Jämtlands län</b>	<b>1 214</b>	<b>2 335</b>	<b>4 262</b>	<b>3 667</b>	<b>7 603</b>	<b>12 382</b>	<b>10 081</b>	<b>41 543</b>
Ragunda	48	119	283	292	539	655	901	2 837
Bräcke	82	143	306	115	281	558	543	2 028
Krokom	156	399	856	702	1 762	2 958	2 657	9 490
Strömsund	195	391	597	321	806	924	916	4 150
Åre	127	195	461	502	1 198	1 583	907	4 975
Berg	284	410	652	447	1 004	1 991	1 011	5 798
Härjedalen	102	187	223	275	255	233	-	1 274
Östersund	220	491	883	1 013	1 758	3 480	3 146	10 991

**17. Areal åker fördelad efter storleksgrupp 2003. Kommuner. Hektar**

17. Area of arable land by size of holding in 2003. Communities. Hectare

Uppgifter för

- Västerbottens län, Norrbottens län

Område	Storleksgrupp åker, hektar							Summa
	2,1- 5,0	5,1- 10,0	10,1- 20,0	20,1- 30,0	30,1- 50,0	50,1- 100,0	100,1-	
<b>Västerbottens län</b>	<b>1 337</b>	<b>3 370</b>	<b>6 803</b>	<b>5 883</b>	<b>9 780</b>	<b>23 816</b>	<b>19 101</b>	<b>70 090</b>
Nordmaling	88	126	285	272	525	1 797	1 208	4 301
Bjurholm	25	84	224	249	260	1 305	264	2 410
Vindeln	58	112	263	289	663	1 306	907	3 597
Robertsfors	67	302	758	502	911	4 366	2 814	9 721
Norsjö	21	21	72	77	123	315	108	737
Malå	15	8	16	49	32	97	-	216
Storuman	97	113	164	66	115	63	264	883
Sorsele	38	53	39	124	109	238	-	600
Dorotea	15	28	40	-	41	81	-	205
Vännäs	62	243	402	635	888	1 577	1 558	5 364
Vilhelmina	108	91	102	238	274	189	-	1 001
Åsele	41	75	56	103	46	139	156	616
Umeå	167	543	1 611	1 090	2 288	3 519	3 817	13 035
Lycksele	99	134	154	86	265	521	155	1 413
Skellefteå	437	1 437	2 616	2 105	3 240	8 305	7 850	25 989
<b>Norrbottens län</b>	<b>1 043</b>	<b>2 004</b>	<b>3 379</b>	<b>3 322</b>	<b>5 538</b>	<b>10 483</b>	<b>10 656</b>	<b>36 426</b>
Arvidsjaur	16	51	61	100	-	80	114	423
Arjeplog	3	6	39	29	44	-	-	121
Jokkmokk	21	21	26	43	-	70	-	181
Överkalix	95	73	57	279	238	394	-	1 135
Kalix	41	127	166	212	273	646	937	2 401
Övertorneå	115	130	329	473	545	631	271	2 495
Pajala	149	186	359	153	412	544	104	1 907
Gällivare	20	36	33	29	108	-	-	225
Älvsbyn	56	85	132	148	238	771	659	2 089
Luleå	150	379	784	604	1 371	2 347	2 751	8 385
Piteå	129	350	456	440	790	2 167	4 355	8 688
Boden	156	365	622	565	1 114	1 776	1 150	5 750
Haparanda	62	121	265	204	371	1 058	314	2 394
Kiruna	31	74	50	43	34	-	-	233

## Fakta om statistiken

---

Sedan lång tid tillbaka genomförs i Sverige varje år statistiska undersökningar för att redovisa jordbrukets struktur i juni månad. Vissa år består en del av denna redovisning i att statistiskt belysa antalet företag efter belägenhet, bruksform, företagskategori och storleksgrupp samt antalet företagare efter bl.a. ålder och kön. Redovisningen har baserats på en undersökning som genomförts till följd av krav inom EU på att statistiska undersökningar avseende strukturen inom jordbruket vissa år ska genomföras i medlemsländerna.

### Detta omfattar statistiken

#### Definitioner och förklaringar

Den population, som denna statistik ska belysa, utgörs av samtliga jordbruksföretag i landet som i juni 2003 brukade mer än 2,0 ha åkermark samt företagarna på dessa företag.

Med jordbruksföretag avses en inom jordbruk, husdjursskötsel eller trädgårdsodling bedriven verksamhet under en och samma driftsledning.

Med företagare avses den eller de personer som juridiskt och ekonomiskt svarar för verksamheten på företaget.

De variabler som redovisas i detta statistiska meddelande är

- antal jordbruksföretag av olika slag i juni 2003,
- antal företagare av olika slag i juni 2003
- arealer av olika slag på jordbruksföretag i juni 2003.

*Antalet jordbruksföretag* redovisas efter indelningar avseende region, åkerarealens storlek, bruksform och företagskategori.

*Antalet jordbruksföretagare* redovisas efter indelningar avseende region, åkerarealens storlek, ålder och kön.

*Arealer* på företagen redovisas efter indelningar avseende region, bruksform, företagskategori och åkerarealens storlek på företagen samt ålder och kön på företagarna.

### Så görs statistiken

Denna statistik baseras på en postenkätundersökning i juni 2003 till samtliga jordbruksföretag i landet och på en bearbetning av uppgifterna avseende 2003 i Jordbruksverkets administrativa register för arealbaserade stöd (IAKS).

### Statistikens tillförlitlighet

I denna statistik förekommer täckningsfel, bortfallsfel, mätfel och bearbetningsfel. Dessa fel bedöms sammantaget ha obetydlig inverkan på statistikens tillförlitlighet. Urvalsfel förekommer inte eftersom denna statistik baseras på uppgifter från samtliga jordbruksföretag i den statistiska ramen.

*Övertäckning* förekommer inte medan *undertäckning* förekommer om uppdateringen av företag i föregående års lantbruksregister (LBR), som utgör urvalsram, inte har blivit komplett.

Mätfel förekommer i den grad uppgifterna i IAKS eller i enkätundersökningens svarsblanketter är felaktiga. Arealuppgifterna i IAKS, som kommer från jord-

brukarnas ansökningar om arealbaserade stöd, kontrolleras årligen genom administrativa kontroller och kontroller i fält på ca 5 % av alla jordbruksföretagen. I enkätundersökningen görs kontroller dels av inlästa värden genom verifiering, dels i efterhand av avvikelser från förväntade värden.

Svarsbortfallet i enkätundersökningen var ca 3 %. Fel från bearbetningsprocessen bedöms vara små.

## **Bra att veta**

Jämförbarheten med motsvarande statistik avseende tidigare år är god.

## **Annan statistik**

Uppgifter om jordbruksföretagens driftsinriktning och om jordbruksföretagarnas, familjemedlemmars och anställdas arbetstider kommer att redovisas i JO 35 SM 0401 (Jordbruksföretagens driftsinriktning i juni 2003. Svensk typologi) resp. JO 30 SM 0401 (Sysselsättning i jordbruket).

## **Elektronisk publicering**

Detta statistiska meddelande finns kostnadsfritt åtkomligt på Jordbruksverkets webbplats <http://www.sjv.se> under Statistik & fakta samt på SCB:s webbplats <http://www.scb.se> under Jord- och skogsbruk, fiske.

Statistiska meddelanden inom området jordbruksstatistik trycks fr.o.m. 2002 inte längre upp för distribution. I stället för att prenumerera på tryckta Statistiska meddelanden finns det möjlighet att, vid varje tillfälle som officiell jordbruksstatistik publiceras, utan avgift erhålla ett meddelande om detta per e-post tillsammans med publikationen i pdf-format. De som önskar ingå i denna form av prenumerationservice skall sända en anmälan per e-post till [gunilla.thorsell@sjv.se](mailto:gunilla.thorsell@sjv.se).

Enskilda exemplar av publikationerna kan erhållas som papperskopior till ett pris av 50 kr per exemplar. Dessa kan vid varje enskilt fall beställas från Marjatta Niemi tfn: 036 - 15 59 34, fax: 036 - 34 01 96, post: Jordbruksverket, 551 82 Jönköping, e-post: [marjatta.niemi@sjv.se](mailto:marjatta.niemi@sjv.se).

Mer information om statistiken och dess kvalitet ges i en särskild [Beskrivning av statistiken](#).

## In English

---

### Summary

#### The number of agricultural holdings continues to decrease

The number of holdings with more than 2,0 hectares of arable land has during the last year decreased with 4 170 and was 66 780 in year 2003. The number of holdings with less than 30 hectares of arable land has decreased with 57 % since 1970. The number of holdings with more than 30 hectares has marginally increased since 1970.

#### Younger holders cultivates larger areas than older

The median age of holders was 53 years in 2003. For holders in the smaller size classes of arable land the median age is higher than for holders in the larger size classes of arable land. The median age of holders who cultivate more than 100 hectares of arable land is 49 years.

Every sixth holder is over 65 years, while only 6 % of the holders are younger than 35 years.

#### The total area of arable land has decreased with 12 % since 1970

The total area of arable land has decreased with 363 000 hectares, or 12 %, to 2 668 586 hectares, between 1970 and 2003. Around 55 % of all arable land is owned by the farmers, while 45 % is rented.

### List of tables

Explanation of symbols	7
1. Number of holdings by type and category in 2003	8
2. Area of arable land by type and category of holding in 2003. Hectare	9
3. Number of holdings with arable land, pasture and meadow and forest land in 2003	10
4. Area of agricultural and forest land on holdings in 2003. Hectare	11
5. Number of holdings by size of arable land in 2003	12
6. Area of arable land by size of holdings in 2003. Hectare.	13
7. Number of holdings by size of arable land (more than 100 ha) in 2003	14
8. Area of arable land by size of holdings (more than 100 ha) in 2003. Hectare	15
9. Number of holders by age in 2003	16
10. Number of female holders by age in 2003	17
11. Number of male holders by age in 2003	18
12. Area of arable land by age of holder in 2003. Hectare	19
13. Area of arable land for female holders by age in 2003. Hectare	20
14. Area of arable land for male holders by age in 2003. Hectare	21
15. Number of holdings and area of arable land by type of holding and age of holder in 2003	22
16. Number of holdings by size of arable in 2003. Communities.	23
16. Number of holdings by size of arable land in 2003. Communities.	24
16. Number of holdings by size arable land in 2003. Communities.	25

16. Number of holdings by size arable land in 2003. Communities.	26
16. Number of holdings by size of arable land in 2003. Communities.	27
16. Number of holdings by size arable land in 2003. Communities.	28
16. Number of holdings by size of arable land in 2003. Communities.	29
17. Area of arable land by size of holdings in 2003. Communities. Hectare	30
17. Area of arable land by size of holdings in 2003. Communities. Hectare	31
17. Area of arable land by size of holdings in 2003. Communities. Hectare	32
17. Area of arable land by size of holdings in 2003. Communities. Hectare	33
17. Area of arable land by size of holdings in 2003. Communities. Hectare	34
17. Area of arable land by size of holdings in 2003. Communities. Hectare	35
17. Area of arable land by size of holdings in 2003. Communities. Hectare	36

### List of terms

Aktiebolag	Limited company
Andel	Percentage
Antal	Number
Areal	Area
Arrenderad	Rented
Betesmark	Pasture and meadow
Brukningssform	Type of holding
Delvis	Partly
Enskild firma	Private firm
Företag	Holding
Företagare	Holder
Hektar	Hectare
Hela riket	Whole of Sweden
Helt	Whole
Jordbruksföretag	Agricultural holding
Jordbruksmark	Agricultural land
Juridisk person	Legal person
Kön	Sex
Län	County
Område	Region
Produktionsområde	Production area
Samtliga	All



Skogsmark	Forest land
Storleksgrupp	Size group
Stödområde	Support area
Summa	Total
Totalt	Total
Uppgifter för	Figures for
Varav	Of which
Åker	Arable land
Åkerareal	Area of arable land
Åkermark	Arable land
Ålder	Age
Åldersklass	Age group
Ägd	Owned
Övriga	Other