

Animalieproduktion

Års- och månadsstatistik – 2010:03

Animal products - Annual and Monthly Statistics – 2010:03

I korta drag

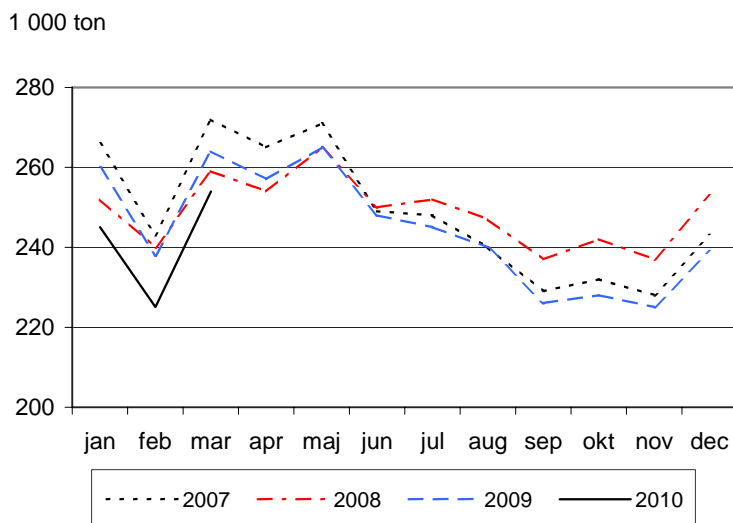
Slakten av nötkreatur minskade under januari–mars 2010

Slakten av nötkreatur minskade med 6,8 % och slakten av svin med 1,8 % under januari–mars 2010 jämfört med motsvarande period under år 2009.

Kvantiteten invägd mjölk minskade med 4,7 % och produktionen av konsumtionsmjölk var oförändrad under januari–mars 2010 jämfört med motsvarande period under år 2009. Produktionen av grädde ökade med 16,7 % och produktionen av smör minskade med 31,3 % under motsvarande period.

Figur A. Invägning av mjölk (1 000 ton)

Figure A. Milk delivered to dairies (1 000 metric tons)



Marjatta Niemi, 036-15 59 34
statistik@jordbruksverket.se

Statistiken har producerats av Statens Jordbruksverk, som ansvarar för officiell statistik inom området.

ISSN 1654-403X Serie JO – Jordbruk, skogsbruk och fiske. Utgivet den 20 maj 2010.

Tidigare publicering: Se avsnittet Fakta om statistiken.

Utgivare av Statistiska meddelanden är Stefan Lundgren, SCB.

Innehåll

Tabeller	4
Teckenförklaring	4
1. Mjök, invägd vid mejeri	4
2. Produktion vid mejeri (1 000 ton)	4
3a. Slakt av större husdjur vid slakteri	5
3b. Slakt av större husdjur vid slakteri	6
4. Slakt av fjäderfä vid slakteri	7
5. Partihandelns invägning av ägg	7
6. Slakt av nötkreatur, svin samt får och lamm inom EU (1 000 ton)	7
7. Mjölkinvägning inom EU	8
Fakta om statistiken	9
Detta omfattar statistiken	9
Så görs statistiken	10
Statistikens tillförlitlighet	10
Bra att veta	10
Annan statistik	10
Elektronisk publicering	10
In English	11
Summary	11
Decreased slaughterings of cattle in January–March 2010	11
List of tables	11

Tabeller

Teckenförklaring

Explanation of symbols

–	Noll	Zero
0	Mindre än 0,5	Less than 0.5
0,0	Mindre än 0,05	Less than 0.05
..	Uppgift inte tillgänglig eller för osäker för att anges	Data not available
.	Uppgift kan inte förekomma	Not applicable
*	Preliminär uppgift	Provisional figure

1. Mjök, invägd vid mejeri

1. Milk delivered to dairies

	2007	2008	2009	Jan–mar Jan–Mar			Mar Mar	Mar Mar	Mar Mar
				2008	2009	2010	2008	2009	2010
Kvantitet 1000 ton <i>Quantity</i>	2 986	2 987	2 933	751	761	725	259	264	254
Fetthalt (%) <i>Fat content</i>	4,23	4,21	4,24	4,24	4,26	4,28	4,25	4,27	4,26
Proteinhalt (%) <i>Protein content</i>	3,40	3,38	3,40	3,36	3,39	3,41	3,35	3,35	3,40

Källa: Svensk Mjök. *Source: Swedish Dairy Association.*

2. Produktion vid mejeri (1 000 ton)

2. Production at dairies (1 000 metric tons)

	2007	2008	2009	Jan–mar Jan–Mar			Mar Mar	Mar Mar	Mar Mar
				2008	2009	2010	2008	2009	2010
Konsumtionsmjök, totalt <i>Drinking milk, total</i>	926	915	905	234	227	227	76	77	79
Konsumtionsmjök och syrade produkter <i>Drinking milk and acidified milk</i>									
Totalt Total	1 191	1 187	1 172	300	288	289	98	98	102
Därav <i>Of which</i>									
> 2,0 %	385	390	402	97	96	100	31	33	35
1,0 – 2,0 %	519	521	513	132	129	131	44	44	46
< 1,0 %	287	275	257	71	63	59	23	22	21
Grädde Cream	94,1	96,5	103,9	23,6	23,9	27,9	8,5	8,4	10,1
Ost Cheese	108,8	114,2	107,6	29,3	29,5	27,4	9,9	9,6	9,8
Smör Butter	21,4	21,0	23,7	5,5	6,7	4,6	1,7	2,8	1,6
Mjölkpulver Milk powder	51,7	57,0	57,6	13,1	17,2	11,2	6,0	5,2	4,5

Källa: Svensk Mjök. *Source: Swedish Dairy Association.*

3a. Slakt av större husdjur vid slakteri**3a. Slaughtering of livestock at slaughter houses**

	2007	2008	2009	Jan-mar Jan-Mar 2008	2009	2010	Mar Mar 2008	Mar Mar 2009	Mar Mar 2010
<i>Mellankalv Fattened kalv</i>									
Antal (1 000-tal) 1000 heads	29,60	28,17	29,00	7,98	8,38	7,37	2,53	2,82	2,63
Kvantitet (1 000 ton) Quantity	4,30	4,24	4,62	1,19	1,33	1,19	0,38	0,45	0,43
S:a Kalv Total Calves									
Antal (1 000-tal) 1000 heads	30,13	28,66	29,43	8,09	8,48	7,47	2,57	2,86	2,67
Kvantitet (1 000 ton) Quantity	4,33	4,26	4,64	1,20	1,33	1,20	0,38	0,45	0,43
<i>Stut Bullocks</i>									
Antal (1 000-tal) 1000 heads	47,46	44,28	43,26	12,31	12,94	11,46	3,94	4,89	4,52
Kvantitet (1 000 ton) Quantity	14,68	13,74	13,70	3,84	4,15	3,66	1,23	1,57	1,45
<i>Äldre tjur Male bovine animals</i>									
Antal (1 000-tal) 1000 heads	2,61	2,64	2,90	0,56	0,70	0,56	0,12	0,19	0,16
Kvantitet (1 000 ton) Quantity	1,31	1,32	1,50	0,28	0,35	0,30	0,06	0,10	0,09
<i>Ungtjur¹ Bovine animals¹</i>									
Antal (1 000-tal) 1000 heads	150,16	150,19	155,16	33,32	33,84	33,13	11,26	13,28	13,66
Kvantitet (1 000 ton) Quantity	48,23	48,49	50,72	10,69	10,96	10,74	3,59	4,29	4,42
<i>Yngre tjur² Bovine animals²</i>									
Antal (1 000-tal) 1000 heads	21,64	21,72	23,67	4,86	6,16	5,26	1,53	2,30	2,16
Kvantitet (1 000 ton) Quantity	7,31	7,38	8,20	1,66	2,13	1,81	0,52	0,79	0,75
S:a Tjur Total Bulls									
Antal (1 000-tal) 1000 heads	174,41	174,55	181,74	38,74	40,70	38,96	12,91	15,77	15,99
Kvantitet (1 000 ton) Quantity	56,85	57,20	60,43	12,62	13,45	12,86	4,17	5,18	5,25
<i>Kviga Heifers</i>									
Antal (1 000-tal) 1000 heads	45,54	43,26	52,88	12,40	15,83	15,29	3,51	5,37	5,30
Kvantitet (1 000 ton) Quantity	12,47	11,86	14,81	3,42	4,50	4,39	0,96	1,54	1,54
<i>Ko Cows</i>									
Antal (1 000-tal) 1000 heads	111,61	102,17	114,08	26,16	31,10	28,66	6,86	9,62	8,80
Kvantitet (1 000 ton) Quantity	34,04	31,44	35,63	8,12	9,79	9,02	2,12	3,02	2,77
<i>Ungko Young cattle</i>									
Antal (1 000-tal) 1000 heads	40,56	37,19	38,09	9,70	11,28	9,78	2,76	3,76	3,03
Kvantitet (1 000 ton) Quantity	11,14	10,29	10,64	2,70	3,18	2,76	0,76	1,06	0,86
S:a Ko Total Cows									
Antal (1 000-tal) 1000 heads	152,17	139,36	152,17	35,86	42,38	38,44	9,62	13,38	11,82
Kvantitet (1 000 ton) Quantity	45,21	41,74	46,27	10,82	12,97	11,78	2,88	4,08	3,63
S:a Storboskap³ Total Adult cattle³									
Antal (1 000-tal) 1000 heads	419,58	401,46	430,05	99,32	111,86	104,15	29,98	39,41	37,64
Kvantitet (1 000 ton) Quantity	129,21	124,53	135,20	30,71	35,06	32,70	9,24	12,37	11,87

1) Ålder under 2 år. Age under 2 years.

2) Ålder över 2 år. Age above 2 years.

3) I Storboskap ingår stut, tjur, kviga och kor. Adult cattle includes bullocks, bulls, heifers and cows.

Anm: I summorna kan ingå vissa mindre djurslag som inte redovisas i denna tabell. Note: The totals may include minor groups which are not presented separately in this table.

Källa: Regina-slakt (Jordbruksverkets slaktdatabas). Source: Regina-slaughter (Slaughter Database of Swedish Board of Agriculture).

3b. Slakt av större husdjur vid slakteri**3b. Slaughtering of livestock at slaughter houses**

	2007	2008	2009	Jan-mar Jan-Mar 2008	2009	2010	Mar Mar 2008	Mar Mar 2009	Mar Mar 2010
Slaktsvin <i>Fattening pigs</i>									
Antal (1 000-tal) <i>1000 heads</i>	2 889,54	2 959,37	2 854,58	750,78	739,26	717,14	229,71	256,99	261,33
Kvantitet (1 000 ton) <i>Quantity</i>	250,91	257,28	248,63	66,28	65,43	64,42	20,14	22,56	23,45
Suggor <i>Sows</i>									
Antal (1 000-tal) <i>1000 heads</i>	59,68	57,06	49,90	15,15	13,24	12,81	4,35	4,34	4,70
Kvantitet (1 000 ton) <i>Quantity</i>	9,70	9,21	8,15	2,41	2,16	2,10	0,68	0,71	0,77
Galtar <i>Boars</i>									
Antal (1 000-tal) <i>1000 heads</i>	1,77	1,69	1,34	0,48	0,33	0,33	0,15	0,12	0,12
Kvantitet (1 000 ton) <i>Quantity</i>	0,28	0,27	0,21	0,07	0,05	0,05	0,02	0,02	0,02
Unggris <i>Young pigs</i>									
Antal (1 000-tal) <i>1000 heads</i>	11,93	12,32	10,42	2,97	2,22	1,56	0,88	0,67	0,54
Kvantitet (1 000 ton) <i>Quantity</i>	0,47	0,47	0,39	0,11	0,09	0,06	0,03	0,03	0,02
Unggalt <i>Young boars</i>									
Antal (1 000-tal) <i>1000 heads</i>	40,70	41,96	40,16	10,64	10,88	9,13	3,20	3,91	3,11
Kvantitet (1 000 ton) <i>Quantity</i>	3,43	3,53	3,36	0,91	0,93	0,78	0,27	0,33	0,27
S:a Svin <i>Total Pigs</i>									
Antal (1 000-tal) <i>1000 heads</i>	3 004,11	3 072,40	2 956,43	780,14	765,93	740,99	238,32	266,03	269,81
Kvantitet (1 000 ton) <i>Quantity</i>	264,87	270,72	260,75	69,80	68,66	67,42	21,15	23,65	24,52
Häst <i>Horses</i>									
Antal (1 000-tal) <i>1000 heads</i>	3,00	3,44	3,76	0,89	0,99	0,98	0,24	0,29	0,36
Kvantitet (1 000 ton) <i>Quantity</i>	0,85	0,97	1,08	0,25	0,28	0,28	0,07	0,09	0,10
Tackor och baggar <i>Sheep</i>									
Antal (1 000-tal) <i>1000 heads</i>	33,47	31,93	33,79	4,71	6,35	5,22	0,96	1,33	1,11
Kvantitet (1 000 ton) <i>Quantity</i>	0,94	0,90	0,97	0,13	0,18	0,15	0,03	0,04	0,04
Lamm <i>Lambs</i>									
Kvantitet (1 000 ton) <i>heads</i>	197,54	202,85	221,27	40,31	44,07	41,66	16,04	17,10	19,29
Kvantitet (1 000 ton) <i>Quantity</i>	3,66	3,73	4,09	0,74	0,84	0,78	0,29	0,32	0,36
S:a Får och lamm <i>Total Sheep</i>									
Kvantitet (1 000 ton) <i>heads</i>	231,01	234,77	255,07	45,02	50,42	46,88	17,00	18,43	20,40
Kvantitet (1 000 ton) <i>Quantity</i>	4,60	4,63	5,06	0,87	1,02	0,93	0,32	0,37	0,39

Anm: I summorna kan ingå vissa mindre djurslag som inte redovisas i denna tabell. *Note: The totals may include minor groups which are not presented separately in this table.*

Källa: Regina-slakt (Jordbruksverkets slaktdatabas). *Source: Regina-slaughter (Slaughter Database of Swedish Board of Agriculture).*

4. Slakt av fjäderfä vid slakteri

4. Slaughtering of poultry at slaughter houses

				Jan–dec Jan–Dec			Fjärde kvartalet Fourth quarter			
				2007	2008	2009	2007	2008	2009	
Kyckling Chicken										
Antal (1000-tal)	1000 heads	73 663,26	75 086,95	73 504,43	73 663,26	75 086,95	73 504,43	18 335,58	18 912,74	19 170,56
Kvantitet (1000 ton)	Quantity	105,41	107,22	105,18	105,41	107,22	105,18	26,24	27,01	27,43
Höns Hens										
Antal (1000-tal)	1000 heads	3 155,05	3 211,66	3 243,87	3 155,05	3 211,66	3 243,87	749,74	837,58	1 081,12
Kvantitet (1000 ton)	Quantity	3,69	3,76	3,80	3,69	3,76	3,80	0,88	0,98	1,26
Kalkon Turkeys										
Antal (1000-tal)	1000 heads	428,98	471,26	476,65	428,98	471,26	476,65	97,63	138,97	126,17
Kvantitet (1000 ton)	Quantity	2,49	2,73	2,76	2,49	2,73	2,76	0,56	0,80	0,73

Anm.: Kasserade kycklingar ingår ej från år 2005. Note: Condemned poultry carcasses are not included from year 2005.

Källa: Livsmedelsverket. Source: National Food Administration.

5. Partihandelns invägning av ägg

5. Eggs delivered to wholesalers

				Jan–dec Jan–Dec			Dec	Dec	Dec
				2007	2008	2009	2007	2008	2009
Kvantitet	1 000 ton	Quantity		71,0	78,3	79,8	..	6,0	6,7

Anm.: År 2009 uppskattas det att 23,7 % av saluförd kvantitet inte passerade partihandeln.

Note: For 2009 an estimate of 23,7 % of sold quantity did not go through the whole sale trade.

Källa: Svenska Ägg. Source: Swedish Egg & Poultry Association.

6. Slakt av nötkreatur, svin samt får och lamm inom EU (1 000 ton)

6. Slaughtering of cattle, pigs and sheep within the EU (1 000 metric tons)

	Nötkreatur Cattle			Svin Pigs			Får och lamm Sheep and lambs		
	2006	2007	2008	2006	2007	2008	2006	2007	2008
Belgien Belgium	268,9	272,9	267,3	1 006,2	1 063,3	1 056,2	1,4	1,4	1,2
Danmark Denmark	128,7	130,0	128,4	1 748,6	1 802,2	1 707,4	1,7	1,8	1,6
Tyskland Germany	1 192,9	1 185,3	1 209,8	4 662,2	4 985,4	5 111,4	43,4	43,9	42,9
Grekland Greece	60,7	57,8	56,9	122,8	121,6	119,0	75,4	73,4	72,7
Spanien Spain	671,2	643,2	658,4	3 229,6	3 439,5	3 484,4	226,6	196,2	157,0
Frankrike France	1 509,5	1 531,9	1 518,2	2 262,8	2 281,2	2 276,7	121,4	118,6	110,5
Irland Ireland	572,2	580,8	537,2	209,0	205,3	202,5	70,3	65,9	58,7
Italien Italy	1 110,7	1 126,7	1 059,3	1 556,1	1 603,3	1 606,0	58,9	59,1	57,3
Luxemburg Luxembourg	9,3	9,2	9,9	9,8	9,9	10,0	0,1	0,0	0,0
Nederländerna Netherlands	383,6	385,6	378,4	1 264,9	1 289,9	1 317,7	15,5	16,1	13,6
Österrike Austria	214,6	215,6	221,1	505,3	530,9	525,9	0,0	0,0	7,5
Portugal Portugal	105,3	91,2	108,5	338,6	364,1	381,3	11,8	12,5	11,4
Finland Finland	87,0	88,5	82,5	208,1	213,3	217,1	0,6	0,7	0,8
Sverige Sweden	137,4	133,5	128,8	264,4	264,9	270,8	4,2	4,6	4,6
Storbritannien United Kingdom	847,3	882,1	862,5	696,5	739,0	739,6	330,1	324,7	325,6
Cypern Cyprus	4,0	3,9	4,3	52,5	55,0	59,2	3,0	3,1	3,3
Tjeckien Czech Republic	79,7	79,4	80,1	358,5	360,3	336,5	1,5	1,5	1,8
Estland Estonia	14,4	14,6	14,8	35,1	37,8	39,7	0,5	0,6	0,5
Ungern Hungary	33,6	34,6	32,4	489,1	499,4	460,4	0,9	0,7	0,9
Litauen Lithuania	47,3	56,0	47,6	106,2	99,3	75,9	0,3	0,5	0,5
Lettland Latvia	20,7	22,8	21,5	37,8	40,4	40,7	0,4	0,4	0,6
Malta Malta	1,4	1,4	1,5	8,2	8,0	8,5	0,0	0,0	0,0
Polen Poland	355,4	365,0	386,4	2 071,4	2 090,6	1 888,0	1,1	1,1	1,4
Slovenien Slovenia	37,9	36,2	37,0	33,6	33,2	31,4	0,1	0,1	0,1
Slovakien Slovakia	21,5	23,0	19,9	122,3	113,8	102,4	0,9	0,9	1,0
Bulgarien Bulgaria	22,8	21,7	19,9	75,0	76,3	72,9	17,9	15,5	15,7
Rumänien Rumania	194,6	211,2	190,4	468,1	491,3	455,1	60,8	67,1	58,3
EU-27	8 132,6	8 204,1	8 083,0	21 942,8	22 819,2	22 596,7	1 048,7	1 010,4	949,5

Källa: Eurostat. Source: Eurostat.

7. Mjölkinvägning inom EU

7. Milk delivered to dairies within the EU

	Kvantitet 1 000 ton <i>Quantity</i>			Fetthalt % <i>Fat content</i>			Proteinhalt % <i>Protein content</i>		
	2007	2008	2009	2007	2008	2009	2007	2008	2009
Belgien <i>Belgium</i>	2 879	2 849	2 954	4,08	4,09	4,09	3,39	3,37	3,35
Danmark <i>Denmark</i>	4 515	4 586	4 741	4,26	4,30	4,31	3,42	3,42	3,45
Tyskland <i>Germany</i>	27 321	27 466	28 248	4,17	4,15	4,15	3,43	3,42	3,42
Grekland <i>Greece</i>	703	690	684	3,92	3,92	3,91	3,23	3,37	3,36
Spanien <i>Spain</i>	5 717	5 849	5 827	3,74	3,71	3,68	3,18	3,19	3,19
Frankrike <i>France</i>	22 982	23 815	22 831	4,03	4,03	4,02	3,23	3,23	3,21
Irland <i>Ireland</i>	5 241	5 106	4 904	3,85	3,89	3,90	3,34	3,35	3,35
Italien <i>Italy</i>	10 265	10 489	10 415	3,75	3,75	3,77	3,32	3,32	3,37
Luxemburg <i>Luxembourg</i>	259	265	271	4,19	4,21	4,18	3,41	3,40	3,37
Nederländerna <i>Netherlands</i>	10 737	10 936	11 085	4,36	4,36	4,36	3,50	3,50	3,47
Österrike <i>Austria</i>	2 661	2 705	2 709	4,21	4,18	4,19	3,39	3,38	3,37
Portugal <i>Portugal</i>	1 836	1 890	1 869	3,85	3,86	3,81	3,28	3,28	3,29
Finland <i>Finland</i>	2 293	2 254	2 281	4,18	4,21	4,21	3,46	3,43	3,45
Sverige <i>Sweden</i>	2 986	2 955	2 926	4,23	4,21	4,24	3,40	3,38	3,41
Storbritannien <i>United Kingdom</i>	13 647	13 350	13 233	4,06	4,07	4,01	3,31	3,29	3,27
Cypern <i>Cyprus</i>	144	150	148	3,66	3,55	3,66	3,34	3,36	3,41
Tjeckien <i>Czech Republic</i>	2 446	2 433	2 354	3,88	3,86	3,86	3,37	3,35	3,36
Estland <i>Estonia</i>	594	606	592	4,06	4,03	4,06	3,37	3,33	3,34
Ungern <i>Hungary</i>	1 448	1 425	1 407	3,66	3,69	3,70	3,24	3,27	3,31
Litauen <i>Lithuania</i>	1 350	1 382	1 275	4,17	4,17	4,18	3,29	3,28	3,26
Lettland <i>Latvia</i>	631	635	595	4,33	4,30	4,32	3,36	3,34	3,33
Malta <i>Malta</i>
Polen <i>Poland</i>	8 734	9 112	9 136	3,99	3,98	4,03	3,23	3,24	3,23
Slovenien <i>Slovenia</i>	530	524	517	4,12	4,13	4,12	3,34	3,35	3,36
Slovakien <i>Slovakia</i>	964	946	852	3,77	3,76	3,74	3,30	3,31	3,34
Bulgarien <i>Bulgaria</i>	758	681	579	3,62	3,66	3,65	3,23	3,24	3,25
Rumänien <i>Rumania</i>	1 144	1 053	978	3,70	3,73	3,74	3,20	3,21	3,23
EU-27	132 791	134 152	133 411	3,99	3,99	4,00	3,33	3,35	3,34

Källa: Eurostat. *Source: Eurostat.*

Fakta om statistiken

Statistik avseende slakt, invägning av mjölk och mejeriproduktion samt invägning av ägg används för marknadsbedömningar inom jordbrukssektorn både i Sverige och inom EU. Den största delen av denna statistik regleras av följande rådsdirektiv och kommissionsbeslut.

- Europaparlamentet och Rådets förordning EG nr 1165/2008 av den 19 november om statistik över besättningar och om upphävande av rådets direktiv 93/23/EEG, 93/24/EEG och 93/25/EEG.

- Rådets direktiv 96/16/EG av den 19 mars 1996 om statistiska undersökningar av mjölk och mjölkprodukter.

- Kommissionens beslut 97/80/EG av den 18 december 1996 om tillämpningsföreskrifter till rådets direktiv 96/16/EG om statistiska undersökningar av mjölk och mjölkprodukter.

Före EU-medlemskapet användes denna statistik i Sverige för marknadsbedömningar och var ett viktigt underlagsmaterial vid de prisöverläggningar på jordbruksområdet, som förekom fram till slutet av 1980-talet.

Detta omfattar statistiken

Den statistik i detta Statistiska meddelande som ingår i Sveriges officiella statistik utgörs av följande tre delar:

- Köttproduktion (djurslakt).
- Mjölkinvägning och mejeriproduktion.
- Invägning av ägg.

Populationerna utgörs av:

- Samtliga slakterier i landet för slakt av nötboskap, svin, får och getter samt kycklingar.
- Samtliga mejerier (för komjölk) i landet.
- Samtliga partihandelsföretag med invägning av ägg.

Redovisade *variabler* är följande

- Antal slaktdjursbesiktningar dvs antal hela och till hela omräknade halva kroppar.
- Besiktigade slaktdjur omräknat till kvantitet kött (vara med ben) i ton.
- Kvantitet invägd mjölk samt producerade kvantiteter mjölkprodukter.
- Fett- och proteinhalt i invägd mjölk.
- Kvantiteter invägda ägg.

Så görs statistiken

Uppgifter om slakten av nötkreatur, svin, häst samt får och lamm rapporteras veckovis från alla slakterier i landet till Jordbruksverkets slaktdatabas. Statistiken baseras på uttag från denna databas.

Uppgifter om slakten per kvartal av fjäderfä insamlas från samtliga slakterier av Livsmedelsverket. Statistiken baseras på denna uppgiftsinsamling.

Statistiken avseende invägd mjölk och produktion av mjölkprodukter baseras på månadsvis insamlade uppgifter från landets mejerier.

Statistiken avseende invägda kvantiteter ägg vid landets partihandelsföretag baseras på månadsvis insamling från ett urval av dessa företag.

Statistikens tillförlitlighet

Tillförlitligheten i denna statistik torde vara god, eftersom uppgiftsplikt gäller för berörda slakterier och mejerier och bortfallet är mycket lågt. Vidare saknas uppgifter från företag vilka sammanlagt svarar för endast ett fåtal procent av invägningen av ägg.

Bra att veta

Jämförbarheten över tiden är för de flesta uppgifter i denna statistik mycket god. Beträffande invägningen av ägg utökades i januari 2001 antalet uppgiftslämnande företag, vilket orsakade en höjning av de redovisade siffrorna med 6-7 %.

Annan statistik

Längre serier publiceras som en Excel-fil och kan hämtas på Jordbruksverkets webbplats www.jordbruksverket.se.

Elektronisk publicering

Detta Statistiska meddelande finns kostnadsfritt åtkomligt på Jordbruksverkets webbplats <http://www.jordbruksverket.se> under Statistik samt på SCB:s webbplats <http://www.scb.se> under Jord- och skogsbruk, fiske.

Mer information om statistiken och dess kvalitet ges i en särskild [Beskrivning av statistiken](#).

In English

Summary

Animal products - Annual and Monthly Statistics – 2010:03

If you would like to download the publication in PDF – please follow the following instructions: Click on the link “Första sidan – I korta drag” above. Then click on the link “Hela publikationen (PDF)”.

Decreased slaughterings of cattle in January–March 2010

Slaughterings of cattle decreased with 6.8 % during January–March 2010 compared to the same period in 2009 and slaughterings of pigs with 1.8 % during the same period.

The quantity of milk delivered to dairies decreased with 4.7 % and production of drinking milk remained the same during January–March 2010 compared to the same period in 2009. Production of cream increased with 16.7 % and production of butter decreased with 31.3 % during the same period.

List of tables

Explanation of symbols	4
1. Milk delivered to dairies	4
2. Production at dairies (1 000 metric tons)	4
3a. Slaughterings of livestock at slaughter houses	5
3b. Slaughterings of livestock at slaughter houses	6
4. Slaughterings of poultry at slaughter houses	7
5. Eggs delivered to wholesalers	7
6. Slaughterings of cattle, pigs and sheep within the EU, 1 000 tons	7
7. Milk delivered to dairies within the EU	8