

Animalieproduktion

Års- och månadsstatistik – 2010:12

Animal products - Annual and Monthly Statistics – 2010:12

I korta drag

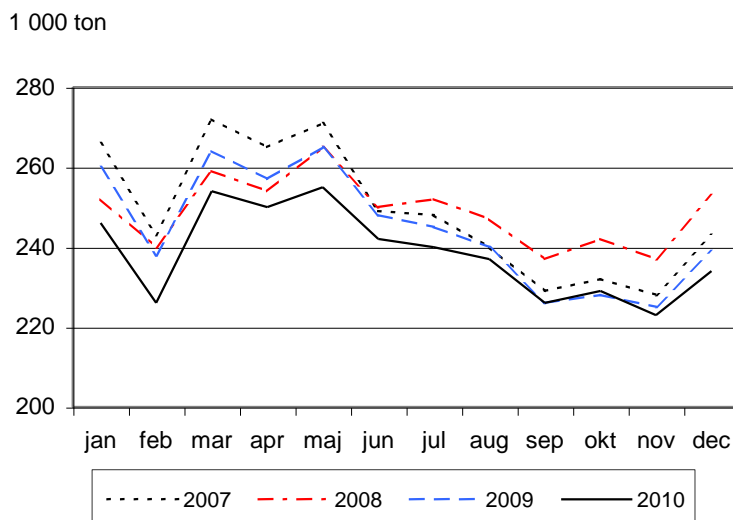
Slakten av svin ökade under år 2010

Slakten av svin ökade med 1,3 % och slakten av nötkreatur minskade med 1,3 % under januari–december 2010 jämfört med motsvarande period under år 2009. Slakten av kyckling ökade med 6,5 % jämfört med år 2009.

Kvantiteten invägd mjölk minskade med 2,4 % och produktionen av konsumtionsmjölk ökade med 0,4 % under januari–december 2010 jämfört med motsvarande period under år 2009. Produktionen av grädde ökade med 5,6 % medan produktionen av mjölkpulver minskade med 15,1 % under samma period.

Figur A. Invägning av mjölk (1 000 ton)

Figure A. Milk delivered to dairies (1 000 metric tons)



Marjatta Niemi, 036-15 59 34
 statistik@jordbruksverket.se

Statistiken har producerats av Statens Jordbruksverk, som ansvarar för officiell statistik inom området.

ISSN 1654-403X Serie JO – Jordbruk, skogsbruk och fiske. Utgivet den 23 februari 2011.
 Tidigare publicering: Se avsnittet Fakta om statistiken
 Utgivare av Statistiska meddelanden är Stefan Lundgren, SCB.

Figur B. Slakt av nötkreatur (1 000 ton)

Figure B. Slaughterings of cattle (1 000 metric tons)

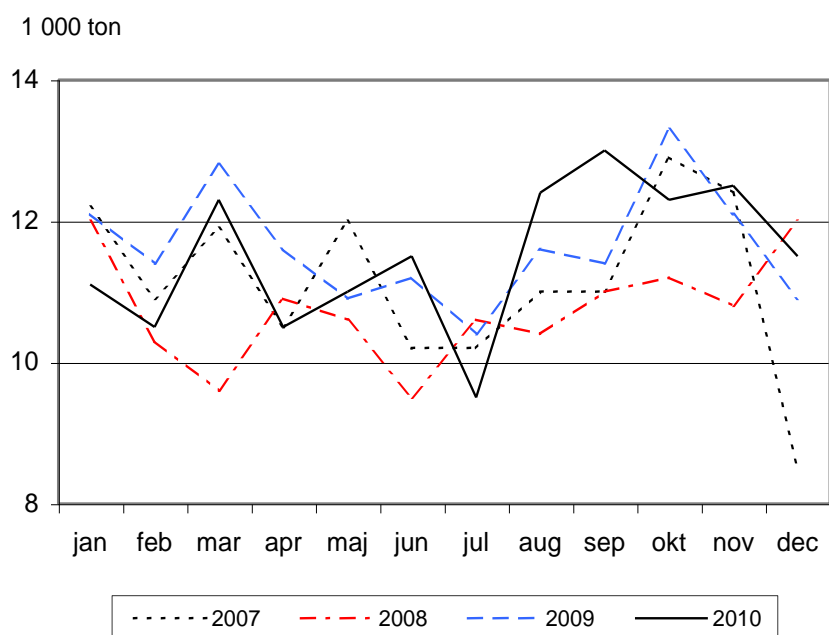
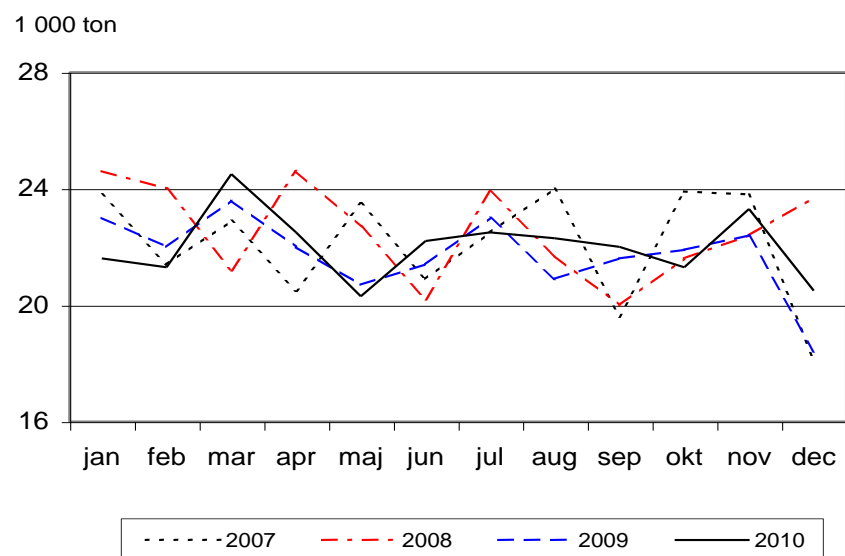
**Figur C. Slakt av svin (1 000 ton)**

Figure C. Slaughterings of pigs (1 000 metric tons)



Innehåll

Tabeller	4
<hr/>	
Teckenförklaring	4
1. Mjolk, invägd vid mejeri	4
2. Produktion vid mejeri (1 000 ton)	4
3a. Slakt av större husdjur vid slakteri	5
3b. Slakt av större husdjur vid slakteri	6
4. Slakt av fjäderfä vid slakteri	7
5. Partihandelns invägning av ägg	7
6. Slakt av nötkreatur, svin samt får och lamm inom EU (1 000 ton)	7
7. Mjölkinvägning inom EU	8
Fakta om statistiken	9
<hr/>	
Detta omfattar statistiken	9
Så görs statistiken	10
Statistikens tillförlitlighet	10
Bra att veta	10
Annan statistik	10
Elektronisk publicering	10
In English	11
<hr/>	
Summary	11
Animal products - Annual and Monthly Statistics – 2010:12	11
Increased slaughterings of pigs during 2010	11
List of tables	11

Tabeller

Teckenförklaring

Explanation of symbols

–	Noll	Zero
0	Mindre än 0,5	Less than 0.5
0,0	Mindre än 0,05	Less than 0.05
..	Uppgift inte tillgänglig eller för osäker för att anges	Data not available
.	Uppgift kan inte förekomma	Not applicable
*	Preliminär uppgift	Provisional figure

1. Mjök, invägd vid mejeri

1. Milk delivered to dairies

	2008	2009	2010	Jan–dec Jan–Dec	2008	2009	2010	Dec Dec	Dec Dec	Dec Dec
Kvantitet 1000 ton <i>Quantity</i>	2 987	2 933	2 863	2 987	2 933	2 863	253	239	234	
Fetthalt (%) <i>Fat content</i>	4,21	4,24	4,23	4,21	4,24	4,23	4,26	4,30	4,32	
Proteinhalt (%) <i>Protein content</i>	3,38	3,40	3,41	3,38	3,40	3,41	3,44	3,43	3,47	

Källa: Svensk Mjök. *Source: Swedish Dairy Association.*

2. Produktion vid mejeri (1 000 ton)

2. Production at dairies (1 000 metric tons)

	2008	2009	2010	Jan–dec Jan–Dec	2008	2009	2010	Dec Dec	Dec Dec	Dec Dec
Konsumtionsmjök, totalt <i>Drinking milk, total</i>	915	908	912	915	908	912	79	81	84	
Konsumtionsmjök och syrade produkter <i>Drinking milk and acidified milk</i>										
Totalt <i>Total</i>	1 187	1 172	1 172	1 187	1 172	1 172	99	101	103	
Därav <i>Of which</i>										
> 2,0 %	390	402	410	390	402	410	34	36	39	
1,0 – 2,0 %	521	513	518	521	513	518	44	44	45	
< 1,0 %	275	257	244	275	257	244	21	20	19	
Grädde <i>Cream</i>	96,5	103,9	109,7	96,5	103,9	109,7	9,8	12,0	11,1	
Ost <i>Cheese</i>	114,2	107,6	103,1	114,2	107,6	103,1	9,3	8,1	7,3	
Smör <i>Butter</i>	21,0	23,7	18,6	21,0	23,7	18,6	1,7	1,8	1,6	
Mjökpulver <i>Milk powder</i>	57,0	57,6	48,9	57,0	57,6	48,9	6,4	3,6	4,3	

Källa: Svensk Mjök. *Source: Swedish Dairy Association.*

3a. Slakt av större husdjur vid slakteri**3a. Slaughtering of livestock at slaughter houses**

	2008	2009	2010	Jan-dec Jan-Dec			Dec Dec	Dec Dec	Dec Dec
	2008	2009	2010	2008	2009	2010	2008	2009	2010
<i>Mellankalv Fattened kalv</i>									
Antal (1 000-tal) 1000 heads	28,17	29,00	26,23	28,17	29,00	26,23	2,76	2,15	2,41
Kvantitet (1 000 ton) Quantity	4,24	4,62	4,24	4,24	4,62	4,24	0,42	0,34	0,38
S:a Kalv Total Calves									
Antal (1 000-tal) 1000 heads	28,66	29,43	26,64	28,66	29,43	26,64	2,80	2,19	2,44
Kvantitet (1 000 ton) Quantity	4,26	4,64	4,27	4,26	4,64	4,27	0,42	0,34	0,38
<i>Stut Bullocks</i>									
Antal (1 000-tal) 1000 heads	44,28	43,26	41,33	44,28	43,26	41,33	3,72	3,48	3,30
Kvantitet (1 000 ton) Quantity	13,74	13,70	13,07	13,74	13,70	13,07	1,15	1,08	1,02
<i>Äldre tjur Male bovine animals</i>									
Antal (1 000-tal) 1000 heads	2,64	2,90	2,72	2,64	2,90	2,72	0,30	0,29	0,32
Kvantitet (1 000 ton) Quantity	1,32	1,50	1,42	1,32	1,50	1,42	0,15	0,15	0,17
<i>Ungtjur¹ Bovine animals¹</i>									
Antal (1 000-tal) 1000 heads	150,19	155,16	157,74	150,19	155,16	157,74	11,23	9,55	9,80
Kvantitet (1 000 ton) Quantity	48,49	50,72	51,31	48,49	50,72	51,31	3,63	3,09	3,10
<i>Yngre tjur² Bovine animals²</i>									
Antal (1 000-tal) 1000 heads	21,72	23,67	22,04	21,72	23,67	22,04	1,63	1,62	1,52
Kvantitet (1 000 ton) Quantity	7,38	8,20	7,61	7,38	8,20	7,61	0,56	0,56	0,52
S:a Tjur Total Bulls									
Antal (1 000-tal) 1000 heads	174,55	181,74	182,51	174,55	181,74	182,51	13,16	11,46	11,64
Kvantitet (1 000 ton) Quantity	57,20	60,43	60,35	57,20	60,43	60,35	4,33	3,80	3,78
<i>Kviga Heifers</i>									
Antal (1 000-tal) 1000 heads	43,26	52,88	53,26	43,26	52,88	53,26	4,66	4,76	5,06
Kvantitet (1 000 ton) Quantity	11,86	14,81	15,08	11,86	14,81	15,08	1,28	1,34	1,41
<i>Ko Cows</i>									
Antal (1 000-tal) 1000 heads	102,17	114,08	110,45	102,17	114,08	110,45	11,96	10,60	11,78
Kvantitet (1 000 ton) Quantity	31,44	35,63	34,61	31,44	35,63	34,61	3,69	3,41	3,72
<i>Ungko Young cattle</i>									
Antal (1 000-tal) 1000 heads	37,19	38,09	37,99	37,19	38,09	37,99	4,13	3,36	4,14
Kvantitet (1 000 ton) Quantity	10,29	10,64	10,62	10,29	10,64	10,62	1,15	0,96	1,17
S:a Ko Total Cows									
Antal (1 000-tal) 1000 heads	139,36	152,17	148,44	139,36	152,17	148,44	16,10	13,96	15,92
Kvantitet (1 000 ton) Quantity	41,74	46,27	45,24	41,74	46,27	45,24	4,84	4,37	4,89
S:a Storboskap³ Total Adult cattle³									
Antal (1 000-tal) 1000 heads	401,46	430,05	425,54	401,46	430,05	425,54	37,64	33,66	35,92
Kvantitet (1 000 ton) Quantity	124,53	135,20	133,73	124,53	135,20	133,73	11,61	10,59	11,10

1) Ålder under 2 år. Age under 2 years.

2) Ålder över 2 år. Age above 2 years.

3) I Storboskap ingår stutar, tjurar, kvigor och kor. Adult cattle includes bullocks, bulls, heifers and cows.

Anm: I summorna kan ingå vissa mindre djurslag som inte redovisas i denna tabell. Note: The totals may include minor groups which are not presented separately in this table.

Källa: Regina-slakt (Jordbruksverkets slaktdatabas). Source: Regina-slaughter (Slaughter Database of Swedish Board of Agriculture).

3b. Slakt av större husdjur vid slakteri**3b. Slaughtering of livestock at slaughter houses**

	2008	2009	2010	Jan-dec Jan-Dec 2008	2009	2010	Dec Dec 2008	Dec Dec 2009	Dec Dec 2010
Slaktsvin <i>Fattening pigs</i>									
Antal (1 000-tal) <i>1000 heads</i>	2 959,37	2 854,58	2 846,67	2 959,37	2 854,58	2 846,67	259,79	202,44	223,45
Kvantitet (1 000 ton) <i>Quantity</i>	257,28	248,63	251,73	257,28	248,63	251,73	22,55	17,55	19,55
Suggor <i>Sows</i>									
Antal (1 000-tal) <i>1000 heads</i>	57,06	49,90	52,87	57,06	49,90	52,87	4,40	3,18	4,21
Kvantitet (1 000 ton) <i>Quantity</i>	9,21	8,15	8,72	9,21	8,15	8,72	0,74	0,53	0,71
Galtar <i>Boars</i>									
Antal (1 000-tal) <i>1000 heads</i>	1,69	1,34	1,26	1,69	1,34	1,26	0,11	0,12	0,09
Kvantitet (1 000 ton) <i>Quantity</i>	0,27	0,21	0,21	0,27	0,21	0,21	0,02	0,01	0,01
Unggris <i>Young pigs</i>									
Antal (1 000-tal) <i>1000 heads</i>	12,32	10,42	8,88	12,32	10,42	8,88	1,63	0,95	1,00
Kvantitet (1 000 ton) <i>Quantity</i>	0,47	0,39	0,33	0,47	0,39	0,33	0,06	0,02	0,03
Unggalt <i>Young boars</i>									
Antal (1 000-tal) <i>1000 heads</i>	41,96	40,16	36,61	41,96	40,16	36,61	3,96	2,98	2,87
Kvantitet (1 000 ton) <i>Quantity</i>	3,53	3,36	3,10	3,53	3,36	3,10	0,33	0,24	0,24
S:a Svin <i>Total Pigs</i>									
Antal (1 000-tal) <i>1000 heads</i>	3 072,40	2 956,43	2 946,35	3 072,40	2 956,43	2 946,35	269,64	209,68	231,62
Kvantitet (1 000 ton) <i>Quantity</i>	270,72	260,75	264,11	270,72	260,75	264,11	23,70	18,35	20,54
Häst <i>Horses</i>									
Antal (1 000-tal) <i>1000 heads</i>	3,44	3,76	3,94	3,44	3,76	3,94	0,30	0,26	0,37
Kvantitet (1 000 ton) <i>Quantity</i>	0,97	1,08	1,13	0,97	1,08	1,13	0,08	0,08	0,10
Tackor och baggar <i>Sheep</i>									
Antal (1 000-tal) <i>1000 heads</i>	31,93	33,79	32,80	31,93	33,79	32,80	4,68	3,13	3,18
Kvantitet (1 000 ton) <i>Quantity</i>	0,90	0,97	0,92	0,90	0,97	0,92	0,13	0,09	0,09
Lamm <i>Lambs</i>									
Kvantitet (1 000 ton) <i>heads</i>	202,85	221,27	221,83	202,85	221,27	221,83	22,03	17,83	18,55
Kvantitet (1 000 ton) <i>Quantity</i>	3,73	4,09	4,06	3,73	4,09	4,06	0,40	0,31	0,33
S:a Får och lamm <i>Total Sheep</i>									
Kvantitet (1 000 ton) <i>heads</i>	234,77	255,07	254,63	234,77	255,07	254,63	26,71	20,96	21,73
Kvantitet (1 000 ton) <i>Quantity</i>	4,63	5,06	4,98	4,63	5,06	4,98	0,53	0,40	0,42

Anm: I summorna kan ingå vissa mindre djurslag som inte redovisas i denna tabell. *Note: The totals may include minor groups which are not presented separately in this table.*

Källa: Regina-slakt (Jordbruksverkets slaktdatabas). *Source: Regina-slaughter (Slaughter Database of Swedish Board of Agriculture).*

4. Slakt av fjäderfä vid slakteri

4. Slaughtering of poultry at slaughter houses

				Jan–dec Jan–Dec			Fjärde kvartalet Fourth quarter			
		2008	2009	2010	2008	2009	2010	2008	2009	2010
Kyckling Chicken										
Antal (1000-tal)	1000 heads	75 086,95	73 504,43	78 507,16	75 086,95	73 504,43	78 507,16	18 912,74	19 170,56	20 354,58
Kvantitet (1000 ton)	Quantity	107,22	105,18	111,99	107,22	105,18	111,99	27,01	27,43	29,04
Höns Hens										
Antal (1000-tal)	1000 heads	3 211,66	3 243,87	3 606,74	3 211,66	3 243,87	3 606,74	837,58	1 081,12	702,51
Kvantitet (1000 ton)	Quantity	3,76	3,80	4,22	3,76	3,80	4,22	0,98	1,26	0,82
Kalkon Turkeys										
Antal (1000-tal)	1000 heads	471,26	476,65	495,22	471,26	476,65	495,22	138,97	126,17	142,36
Kvantitet (1000 ton)	Quantity	2,73	2,76	2,87	2,73	2,76	2,87	0,80	0,73	0,82

Anm.: Kasserade kycklingar ingår ej från år 2005. Note: Condemned poultry carcasses are not included from year 2005.

Källa: Livsmedelsverket. Source: National Food Administration.

5. Partihandelns invägning av ägg

5. Eggs delivered to wholesalers

				Jan–dec Jan–Dec			Dec Dec	Dec Dec	Dec Dec	
		2008	2009	2010	2008	2009	2010	2008	2009	2010
Kvantitet	1 000 ton Quantity	78,3	79,8	86,2	78,3	79,8	86,2	6,0	6,7	7,9

Anm.: För år 2010 saknas uppgifter om vilken saluförd kvantitet som inte passerat partihandeln.

Note: Information regarding sold quantity which did not go through the wholesale trade is not available for 2010.

Källa: Svenska Ägg. Source: Swedish Egg & Poultry Association.

6. Slakt av nötkreatur, svin samt får och lamm inom EU (1 000 ton)

6. Slaughtering of cattle, pigs and sheep within the EU (1 000 metric tons)

	Nötkreatur Cattle			Svin Pigs			Får och lamm Sheep and lambs		
	2007	2008	2009	2007	2008	2009	2007	2008	2009
Belgien Belgium	272,9	267,2	255,1	1 063,3	1 056,2	1 082,0	1,4	1,2	0,7
Danmark Denmark	130,0	128,4	98,0	1 802,2	1 707,4	1 583,2	1,8	1,6	1,8
Tyskland Germany	1 185,3	1 209,7	1 172,6	4 985,4	5 114,3	5 253,8	43,9	38,6	20,1
Grekland Greece	57,8	56,9	50,8	121,6	119,0	117,6	73,4	72,7	71,9
Spanien Spain	643,2	658,3	476,5	3 439,5	3 484,4	3 290,6	196,2	157,0	124,4
Frankrike France	1 531,9	1 518,2	1 441,5	2 281,2	2 276,7	2 004,2	118,6	110,5	83,3
Irland Ireland	580,8	537,2	513,9	205,3	202,5	195,6	65,9	58,7	55,0
Italien Italy	1 126,7	1 059,3	1 040,5	1 603,3	1 606,0	1 588,4	59,1	57,3	39,6
Luxemburg Luxembourg	9,2	9,8	8,9	9,9	10,0	9,4	0,0	0,0	0,0
Nederländerna Netherlands	385,6	378,4	343,3	1 289,9	1 317,7	1 275,0	16,1	13,6	14,2
Österrike Austria	215,6	221,1	223,6	530,9	525,9	533,4	0,0	7,5	7,1
Portugal Portugal	91,2	108,5	90,0	364,1	381,3	373,4	12,5	11,4	9,5
Finland Finland	88,5	82,5	80,8	213,3	217,1	205,7	0,7	0,8	0,7
Sverige Sweden	133,5	128,8	139,8	264,9	270,8	260,7	4,6	4,6	5,1
Storbritannien United Kingdom	882,1	862,4	849,7	739,0	739,6	720,3	324,7	325,6	302,6
Cypern Cyprus	3,9	4,2	3,0	55,0	59,2	58,1	3,1	3,3	2,7
Tjeckien Czech Republic	79,4	80,0	76,5	360,3	336,5	284,6	1,5	1,8	0,1
Estland Estonia	14,6	14,8	9,5	37,8	39,7	30,8	0,6	0,5	0,1
Ungern Hungary	34,6	32,4	28,8	499,4	460,4	388,7	0,7	0,9	0,2
Litauen Lithuania	56,0	47,6	43,7	99,3	75,9	41,4	0,5	0,5	0,1
Lettland Latvia	22,8	21,4	18,0	40,4	40,7	24,8	0,4	0,6	0,2
Malta Malta	1,4	1,5	1,5	8,0	8,5	7,4	0,0	0,0	0,0
Polen Poland	365,0	381,5	384,4	2 090,6	1 888,0	1 608,2	1,1	1,4	0,8
Slovenien Slovenia	36,2	37,0	35,0	33,2	31,4	24,1	0,1	0,1	0,1
Slovakien Slovakia	23,0	19,8	15,8	113,8	102,4	70,1	0,9	1,0	0,6
Bulgarien Bulgaria	21,7	19,9	4,7	76,3	72,9	38,3	15,5	15,7	5,9
Rumänien Rumania	211,2	190,4	22,4	491,3	455,1	222,1	67,1	58,3	1,3
EU-27	8 204,1	8 077,2	7 428,3	22 819,2	22 599,6	21 292,1	1 010,4	945,2	748,1

Källa: Eurostat. Source: Eurostat.

7. Mjölkinvägning inom EU

7. Milk delivered to dairies within the EU

	Kvantitet 1 000 ton <i>Quantity</i>			Fetthalt % <i>Fat content</i>			Proteinhalt % <i>Protein content</i>		
	2007	2008	2009	2007	2008	2009	2007	2008	2009
Belgien <i>Belgium</i>	2 879	2 849	2 954	4,08	4,09	4,09	3,39	3,37	3,35
Danmark <i>Denmark</i>	4 515	4 586	4 741	4,26	4,30	4,31	3,42	3,42	3,45
Tyskland <i>Germany</i>	27 321	27 466	28 248	4,17	4,15	4,15	3,43	3,42	3,42
Grekland <i>Greece</i>	703	690	684	3,92	3,92	3,91	3,23	3,37	3,36
Spanien <i>Spain</i>	5 717	5 849	5 750	3,74	3,71	3,68	3,18	3,19	3,20
Frankrike <i>France</i>	22 982	23 815	22 845	4,03	4,03	4,02	3,23	3,23	3,21
Irland <i>Ireland</i>	5 241	5 106	4 904	3,85	3,89	3,90	3,34	3,35	3,35
Italien <i>Italy</i>	10 265	10 489	10 560	3,75	3,75	3,77	3,32	3,32	3,37
Luxemburg <i>Luxembourg</i>	259	265	271	4,19	4,21	4,18	3,41	3,40	3,37
Nederländerna <i>Netherlands</i>	10 737	10 936	11 085	4,36	4,36	4,36	3,50	3,50	3,47
Österrike <i>Austria</i>	2 661	2 705	2 709	4,21	4,18	4,19	3,39	3,38	3,37
Portugal <i>Portugal</i>	1 836	1 890	1 869	3,85	3,86	3,81	3,28	3,28	3,29
Finland <i>Finland</i>	2 293	2 254	2 281	4,18	4,21	4,21	3,46	3,43	3,45
Sverige <i>Sweden</i>	2 986	2 955	2 933	4,23	4,21	4,24	3,40	3,38	3,41
Storbritannien <i>United Kingdom</i>	13 647	13 350	13 233	4,06	4,07	4,01	3,31	3,29	3,27
Cypern <i>Cyprus</i>	144	150	148	3,66	3,55	3,66	3,34	3,36	3,41
Tjeckien <i>Czech Republic</i>	2 446	2 433	2 354	3,88	3,86	3,86	3,37	3,35	3,36
Estland <i>Estonia</i>	594	606	592	4,06	4,03	4,06	3,37	3,33	3,34
Ungern <i>Hungary</i>	1 448	1 425	1 407	3,66	3,69	3,70	3,24	3,27	3,31
Litauen <i>Lithuania</i>	1 350	1 382	1 275	4,17	4,17	4,18	3,29	3,28	3,26
Lettland <i>Latvia</i>	631	635	595	4,33	4,30	4,32	3,36	3,34	3,33
Malta <i>Malta</i>
Polen <i>Poland</i>	8 734	9 112	9 136	3,99	3,98	4,03	3,23	3,24	3,23
Slovenien <i>Slovenia</i>	530	524	517	4,12	4,13	4,12	3,34	3,35	3,36
Slovakien <i>Slovakia</i>	964	946	852	3,77	3,76	3,74	3,30	3,31	3,34
Bulgarien <i>Bulgaria</i>	758	681	579	3,62	3,66	3,65	3,23	3,24	3,25
Rumänien <i>Romania</i>	1 144	1 053	978	3,70	3,73	3,74	3,20	3,21	3,23
EU-27	132 791	134 152	133 500	3,99	3,99	4,00	3,33	3,35	3,34

Källa: Eurostat. *Source: Eurostat.*

Fakta om statistiken

Statistik avseende slakt, invägning av mjölk och mejeriproduktion samt invägning av ägg används för marknadsbedömningar inom jordbrukssektorn både i Sverige och inom EU. Den största delen av denna statistik regleras av följande rådsdirektiv och kommissionsbeslut.

- Europaparlamentet och Rådets förordning EG nr 1165/2008 av den 19 november om statistik över besättningar och om upphävande av rådets direktiv 93/23/EEG, 93/24/EEG och 93/25/EEG.
- Rådets direktiv 96/16/EG av den 19 mars 1996 om statistiska undersökningar av mjölk och mjölkprodukter.
- Kommissionens beslut 97/80/EG av den 18 december 1996 om tillämpningsföreskrifter till rådets direktiv 96/16/EG om statistiska undersökningar av mjölk och mjölkprodukter.

Före EU-medlemskapet användes denna statistik i Sverige för marknadsbedömningar och var ett viktigt underlagsmaterial vid de prisöverläggningar på jordbruksområdet som förekom fram till slutet av 1980-talet.

Detta omfattar statistiken

Den statistik i detta Statistiska meddelande som ingår i Sveriges officiella statistik utgörs av följande tre delar:

- Köttproduktion (djurslakt).
- Mjölkinvägning och mejeriproduktion.
- Invägning av ägg.

Populationerna utgörs av:

- Samtliga slakterier i landet för slakt av nötboskap, svin, får och getter samt kycklingar.
- Samtliga mejerier (för komjölk) i landet.
- Samtliga partihandelsföretag med invägning av ägg.

Redovisade *variabler* är följande

- Antal slaktdjursbesiktningar d.v.s. antal hela och till hela omräknade halva kroppar.
- Besiktigade slaktdjur omräknat till kvantitet kött (vara med ben) i ton.
- Kvantitet invägd mjölk samt producerade kvantiteter mjölkprodukter.
- Fett- och proteinhalt i invägd mjölk.
- Kvantiteter invägda ägg.

Så görs statistiken

Uppgifter om slakten av nötkreatur, svin, häst samt får och lamm rapporteras veckovis från alla slakterier i landet till Jordbruksverkets slaktdatabas. Statistiken baseras på uttag från denna databas.

Uppgifter om slakten per kvartal av fjäderfä insamlas från samtliga slakterier av Livsmedelsverket. Statistiken baseras på denna uppgiftsinsamling.

Statistiken avseende invägd mjölk och produktion av mjölkprodukter baseras på månadsvis insamlade uppgifter från landets mejerier.

Statistiken avseende invägda kvantiteter ägg vid landets partihandelsföretag baseras på månadsvis insamling från ett urval av dessa företag.

Statistikens tillförlitlighet

Tillförlitligheten i denna statistik torde vara god, eftersom uppgiftsplikt gäller för berörda slakterier och mejerier och bortfallet är mycket lågt. Vidare saknas uppgifter från företag vilka sammanlagt svarar för endast ett fåtal procent av invägningen av ägg.

Bra att veta

Jämförbarheten över tiden är mycket god för de flesta uppgifter i denna statistik. Beträffande invägningen av ägg utökades i januari 2001 antalet uppgiftslämnande företag, vilket orsakade en höjning av de redovisade siffrorna med 6-7 %.

Annan statistik

Längre serier publiceras som en Excel-fil och kan hämtas på Jordbruksverkets webbplats www.jordbruksverket.se.

Elektronisk publicering

Detta Statistiska meddelande finns kostnadsfritt åtkomligt på Jordbruksverkets webbplats <http://www.jordbruksverket.se> under Statistik samt på SCB:s webbplats <http://www.scb.se> under Jord- och skogsbruk, fiske.

Mer information om statistiken och dess kvalitet ges i en särskild [Beskrivning av statistiken](#).

In English

Summary

Animal products - Annual and Monthly Statistics – 2010:12

If you would like to download this publication in PDF – please follow the following instructions: Click on the link “Första sidan – I korta drag” above. Then click on the link “Hela publikationen (PDF)”.

Increased slaughterings of pigs during 2010

Slaughterings of pigs increased by 1.3 % during January–December 2010 compared to the same period in 2009 and slaughterings of cattle decreased by 1.3 % during the same period. Slaughterings of chicken increased by 6.5 % during January–December 2010.

The quantity of milk delivered to dairies decreased by 2.4 % and production of drinking milk increased by 0.4 % during January–December 2010 compared to the same period in 2009. Production of cream increased by 5.6 % and production of milk powder decreased by 15.1 % during the same period.

List of tables

Explanation of symbols	4
1. Milk delivered to dairies	4
2. Production at dairies (1 000 metric tons)	4
3a. Slaughterings of livestock at slaughter houses	5
3b. Slaughterings of livestock at slaughter houses	6
4. Slaughterings of poultry at slaughter houses	7
5. Eggs delivered to wholesalers	7
6. Slaughterings of cattle, pigs and sheep within the EU (1 000 metric tons)	7
7. Milk delivered to dairies within the EU	8