

EAA – Ekonomisk kalkyl för jordbrukssektorn **2002-2013**

Economic Accounts for Agriculture

I korta drag

Minskat värde i vegetabilieproduktionen men ökat värde i animalieproduktionen

Jordbrukssektorns produktionsvärde i löpande baspriser ökade med 0,3 miljarder kronor eller 0,6 % år 2013 jämfört med 2012. Värdet av vegetabilieproduktionen minskade med 2,4 miljarder kronor vilket till stor del kan förklaras av kraftiga prissänkningar på spannmål och oljeväxter under skördeåret 2013/2014. Samtidigt ökade värdet av animalieproduktionen med drygt 1,8 miljarder kronor. Prisökningar på såväl mjölk som nöt- och griskött 2013 är den huvudsakliga förklaringen. Till detta kan läggas att jordbrukssektorns intäkter från tjänster inom och utanför sektorn ökade.

Ökade kostnader för insatsvaror

Samtidigt som intäkterna ökade något ökade kostnaderna för insatsvaror och tjänster med närmare 1,7 miljarder kronor eller drygt 4 %. Foderkostnaderna och kostnaderna för övriga varor och tjänster var de som bidrog mest till kostnadsökningarna.

Fortsatt nedgång i resultatet för jordbruket

Den svaga ökningen av jordbrukssektorns produktionsvärde 2013 möttes av ökade kostnader. Detta ledde till att faktorinkomsten, som ska täcka kostnader för löner, arrende, räntor, eget arbete och eget kapital, minskade med närmare 1,4 miljarder kronor eller 9 %. Ökade löne-, arrende- och hyreskostnader bidrog till att företagsinkomsten, som ska täcka kostnader för eget arbete och eget kapital, minskade med 1,5 miljarder kronor eller närmare 22 %.



Ulf Svensson, 036 – 15 50 74
Johan Holmer, 036 – 15 60 68
statistik@jordbruksverket.se

Statistiken har producerats av Statens Jordbruksverk, som ansvarar för officiell statistik inom området.

ISSN 1654-4064 Serie JO – Jordbruk, skogsbruk och fiske. Utgivet den 2 oktober 2014.
Tidigare publicering: Se avsnittet Fakta om statistiken.
Utgivare av Statistiska meddelanden är Stefan Lundgren, SCB.

Innehåll

Statistiken med kommentarer	4
Fortsatt nedgång i resultatet för jordbruket	4
Värdet av vegetabilieproduktionen	4
Värdet av animalieproduktionen	5
Kostnader och resultat	5
Utveckling och fördelning av det totala produktionsvärdet	6
Direktorsättningar	8
Fördelning av jordbrukets produktionskostnader	9
Tabeller	10
Teckenförklaring	10
1a. Jordbrukssektorns produktionsvärde 2002–2007 till baspriser, miljoner kr	11
1b. Jordbrukssektorns produktionsvärde 2008–2013 till baspriser, miljoner kr	12
2a. Jordbrukssektorns produktionsvärde 2002–2007 till 2005 års baspriser, miljoner kr	13
2b. Jordbrukssektorns produktionsvärde 2008–2013 till 2005 års baspriser, miljoner kr	14
3a. Jordbrukssektorns kostnader för insatsvaror och tjänster 2002–2007 till baspriser, miljoner kr	15
3b. Jordbrukssektorns kostnader för insatsvaror och tjänster 2008–2013 till baspriser, miljoner kr	15
4a. Jordbrukssektorns kostnader för insatsvaror och tjänster 2002–2007 till 2005 års baspriser, miljoner kr	16
4b. Jordbrukssektorns kostnader för insatsvaror och tjänster 2008–2013 till 2005 års baspriser, miljoner kr	16
5a. Resultatmått inom jordbrukssektorn 2002–2007, miljoner kr	17
5b. Resultatmått inom jordbrukssektorn 2008–2013, miljoner kr	17
Fakta om statistiken	18
Detta omfattar statistiken	18
Definitioner och förklaringar	19
Så görs statistiken	20
Statistikens tillförlitlighet	20
Bra att veta	20
Annan statistik	20
Elektronisk publicering	20
In English	21

Summary	21
Increasing costs led to a decrease in entrepreneurial income	21
List of tables	21
List of terms	22

Statistiken med kommentarer

EAA (Economic Accounts for Agriculture) är en ekonomisk kalkyl för jordbruket som tas fram inom alla EU-länder enligt ett fastställt regelverk¹ och levereras till EU:s statistikmyndighet Eurostat. Den svenska kalkylen görs av Jordbruksverket och beräkningar fram till år 2013 har nu levererats till Eurostat.

Jordbruksverket arbetar kontinuerligt för att förbättra metoder och underlag för beräkningarna av EAA. Inför publiceringen av detta Statistiska meddelande har några revideringar gjorts vilket påverkar resultaten även för tidigare år. Revideringarna beror både på metodförändringar och felaktigheter i beräkningarna. Revideringarna påverkar i första hand värdet av jordbrukets produktion, och som en följd därav även resultatmåten. En mer detaljerad beskrivning återfinns i avsnittet ”Fakta om statistiken”.

Fortsatt nedgång i resultatet för jordbruket

Jordbrukets ekonomiska resultat enligt EAA framgår av tablå A. Det totala produktionsvärdet till löpande baspriser² ökade med 0,3 miljarder kronor, motsvarande drygt 0,6 %, mellan åren 2012 och 2013. Samtidigt ökade kostnaderna för insatsvaror och tjänster med drygt 4 %, motsvarande 1,7 miljarder kronor. Även kostnaderna för kapitalförslitning, löner, arrende och hyror ökade. Sammantaget minskade företagsinkomsten, som ska täcka kostnader för eget arbete och eget kapital, med 1,5 miljarder kronor eller närmare 22 %.

Tablå A. Jordbrukets ekonomiska resultat 2006–2013, miljoner kr

	2006	2007	2008	2009	2010	2011	2012	2013
Vegetabilieproduktionens värde	15 971	22 313	19 979	18 723	22 161	23 628	26 447	24 085
Animalieproduktionens värde	20 788	20 302	23 525	21 428	22 964	23 835	23 563	25 404
Intäkter från jordbrukstjänster	2 434	2 500	2 702	2 646	2 528	2 719	2 792	3 056
Intäkter från sekundära icke-jordbruksaktiviteter	3 637	3 710	3 859	3 138	3 743	3 730	2 923	3 529
Totalt produktionsvärde	42 830	48 825	50 065	45 934	51 396	53 912	55 725	56 074
- Kostnader för insatsvaror och tjänster	29 492	33 396	36 244	34 981	36 538	38 459	39 790	41 473
Förädlingsvärde brutto till baspris	13 339	15 429	13 821	10 953	14 858	15 452	15 935	14 601
- Kapitalförslitning	6 990	7 450	8 034	8 621	8 928	9 361	9 798	9 887
Förädlingsvärde netto till baspris	6 349	7 979	5 787	2 332	5 930	6 091	6 136	4 714
+ Övriga produktionssubventioner	8 573	9 016	9 419	9 539	9 309	9 351	9 178	9 231
Faktorinkomst	14 921	16 995	15 206	11 871	15 239	15 442	15 314	13 945
- Löner och kollektiva avgifter	2 426	2 449	2 472	2 714	2 804	2 865	2 996	3 102
Driftsöverskott netto	12 496	14 546	12 735	9 157	12 436	12 577	12 318	10 843
- Arrende- och hyreskostnader	1 761	1 950	2 003	2 082	2 314	2 471	2 565	2 667
- Nettoräntekostnader	2 341	2 556	2 328	1 970	1 678	2 695	2 788	2 714
Företagsinkomst	8 393	10 040	8 404	5 105	8 444	7 411	6 965	5 462

Anm. Produktionsvärdet redovisas till baspriser (se not 2 nedan)

Värdet av vegetabilieproduktionen

Värdet av vegetabilieproduktionen i löpande baspriser minskade med 9 %, motsvarande 2,4 miljarder kronor, år 2013 jämfört med år 2012.

¹ Europaparlamentets och rådets förordning (EG) nr 138/2004 av den 5 dec. 2003 om räkenskaper för jordbruket i gemenskapen.

² Produktionsvärdet redovisas till baspriser, vilket innebär att så kallade produktrelaterade direktersättningar (produktsubventioner) enligt den gemensamma jordbrukspolitiken ingår i värdet för respektive produkt. Övriga direktersättningar benämns ”Övriga produktionssubventioner” och utgörs av produktrelaterade direktersättningar såsom miljöersättningar, kompensationsbidrag och gårdsstöd. I och med gårdsstödet införande 2005 minskade de produktrelaterade direktersättningarna kraftigt, se figur E.

Spannmålsskörden var i stort sett oförändrad mellan 2012 och 2013 medan skörden av oljeväxter ökade något. Priserna på spannmål och oljeväxter sjönk dock kraftigt under skördeåret 2013/2014 och detta bidrog starkt till det minskade produktionsvärdet.

Värdet av animalieproduktionen

Produktionsvärdet för animalier i löpande baspris ökade år 2013 med nästan 8 % eller drygt 1,8 miljarder kronor jämfört med år 2012.

Slakten av nötkreatur låg på i stort sett samma nivå 2013 som 2012 men de genomsnittliga priserna inklusive efterlikvider och leveranstillägg steg med cirka 10 %. Totalt ökade produktionsvärdet för nötkreatur med drygt 300 miljoner kronor eller 7 %.

Även slakten av svin låg i nivå med 2012 års slakt. Samtidigt steg de genomsnittliga priserna inklusive efterlikvider och leveranstillägg med drygt 6 %. Produktionsvärdet ökade med drygt 300 miljoner kronor, motsvarande 8 %.

Invägningen av mjölk var i stort sett oförändrad mellan 2012 och 2013. Stigande producentpriser bidrog dock till att produktionsvärdet ökade med 8 % eller drygt 800 miljoner kronor.

Produktionsvärdet för ägg har haft en stigande trend under många år. Mellan åren 2012 och 2013 steg produktionen med nästan 6 % men samtidigt sjönk priserna något vilket resulterade i en ökning av produktionsvärdet med knappt 4 % eller 70 miljoner kronor.

Kostnader och resultat

Under år 2013 steg kostnaderna för insatsvaror och tjänster med drygt 4 % eller närmare 1,7 miljarder kronor. Foderkostnaden stod för drygt en tredjedel av de ökade kostnaderna i denna grupp. Jämfört med år 2012 steg foderkostnaderna med 600 miljoner kronor eller närmare 5 %. Även kostnaderna för andra varor och tjänster ökade med närmare 600 miljoner, motsvarande 6 %.

Kostnaderna för kapitalförslitning ökade något. Men ökningstakten var betydligt lägre än tidigare år.

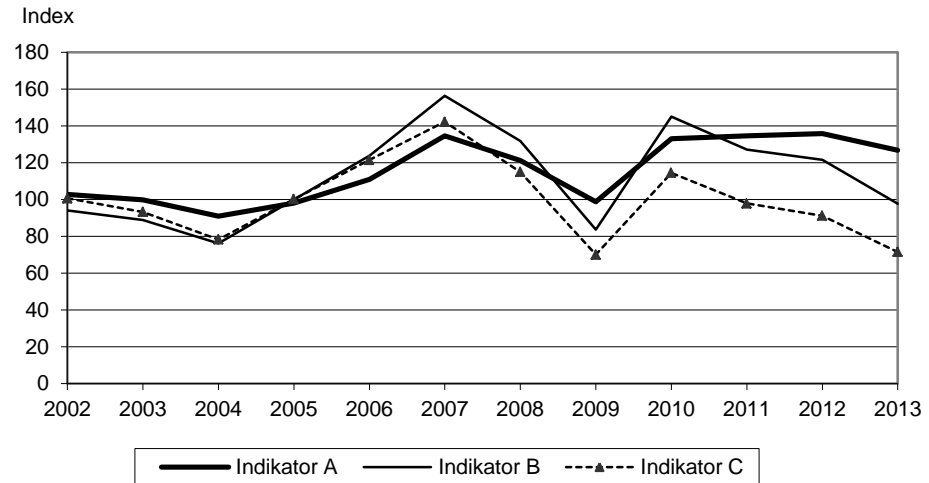
Den svaga ökningen i produktionsvärdet år 2013 möttes således av ökade kostnader. Detta ledde till att faktorinkomsten, som ska täcka kostnader för löner, arrende, räntor, eget arbete och eget kapital, minskade med närmare 1,4 miljarder kronor eller 9 % jämfört med 2012.

Ökade löne-, arrende- och hyreskostnader bidrog också till att företagsinkomsten, som ska täcka kostnader för eget arbete och eget kapital, minskade med 1,5 miljarder eller närmare 22 %.

Jordbruksverket har levererat denna beräkning över inkomstutvecklingen i det svenska jordbruket till EU:s statistikmyndighet Eurostat. Utifrån medlemsstaternas levererade statistik tar Eurostat fram tre så kallade inkomstindikatorer. Inkomstutvecklingen enligt indikatorerna A, B och C återfinns i figur A. Indikatorerna definieras enligt följande:

- Indikator A: Index över real faktorinkomst per årsverke totalt
- Indikator B: Index över real företagsinkomst per oavlönat årsverke
- Indikator C: Real företagsinkomst

Mellan åren 2012 och 2013 visar indikator A en nedgång på 6,6 %. Indikator B och C visar en nedgång på ungefär 20 % respektive 22 %.

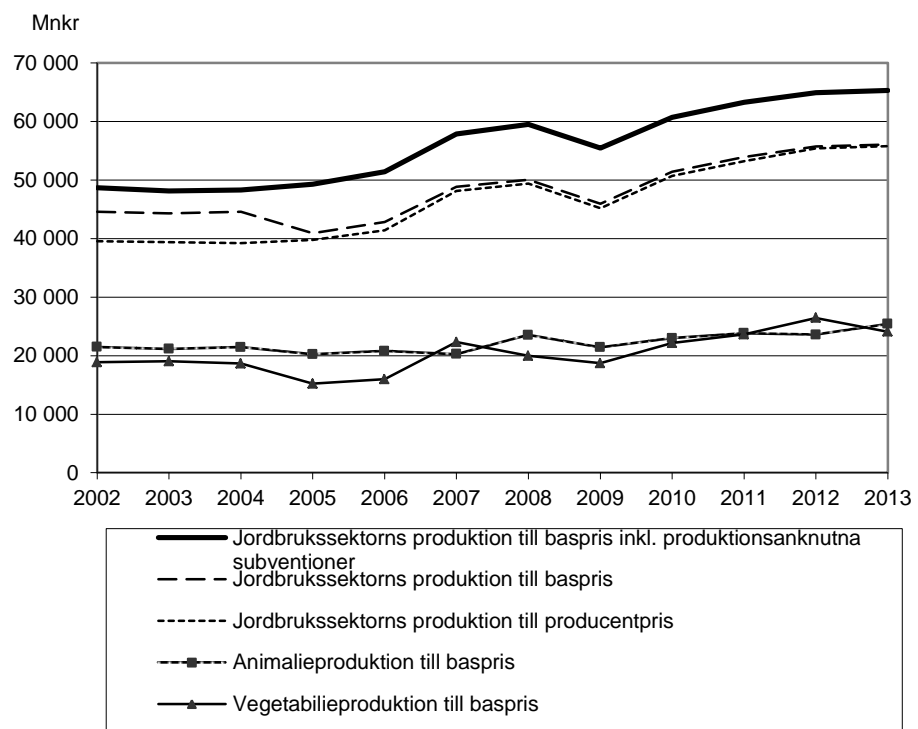
Figur A. Indikator A, B och C 2002–2013 (Index 2004–2006=100)

Indikator A och B belyser inkomstutvecklingen i förhållande till antalet utförda årsverken i sektorn. Sysselsättningen inom jordbrukssektorn, mätt i årsverken, har sjunkit kontinuerligt under lång tid. År 1990 var sysselsättningen, enligt avgränsningarna i EAA, 104 300 årsverken medan den år 2013 uppskattas till 55 200, vilket motsvarar en minskning med cirka 47 %. Av det totala antalet årsverken år 2013 var omkring 70 % obetalda. Inför publiceringen av detta statistiska meddelande reviderades antalet årsverken även för åren 2011 och 2012. Mer information återfinns i avsnittet ”Fakta om statistiken”.

Utveckling och fördelning av det totala produktionsvärdet

Jordbrukssektorns produktionsvärde i löpande priser

I figur B visas utvecklingen av jordbrukssektorns totala produktionsvärde i löpande priser.

Figur B. Jordbrukssektorns produktionsvärde 2002–2013, miljoner kr

Produktionsvärdet till baspris låg relativt konstant fram till år 2004. År 2005 minskade produktionsvärdet med knappt 4 miljarder kronor. Minskningen mellan åren 2004 och 2005 kan till stor del förklaras av införandet av gårdsstödet, vilket för EAA innebär att en stor del av direktersättningar flyttades från produktsubventioner till posten ”Övriga produktionssubventioner”.

Mellan åren 2006 och 2007 ökade produktionsvärdet med omkring 6 miljarder kronor, vilket till stor del kan förklaras av att priserna på spannmål och foderväxter ökade.

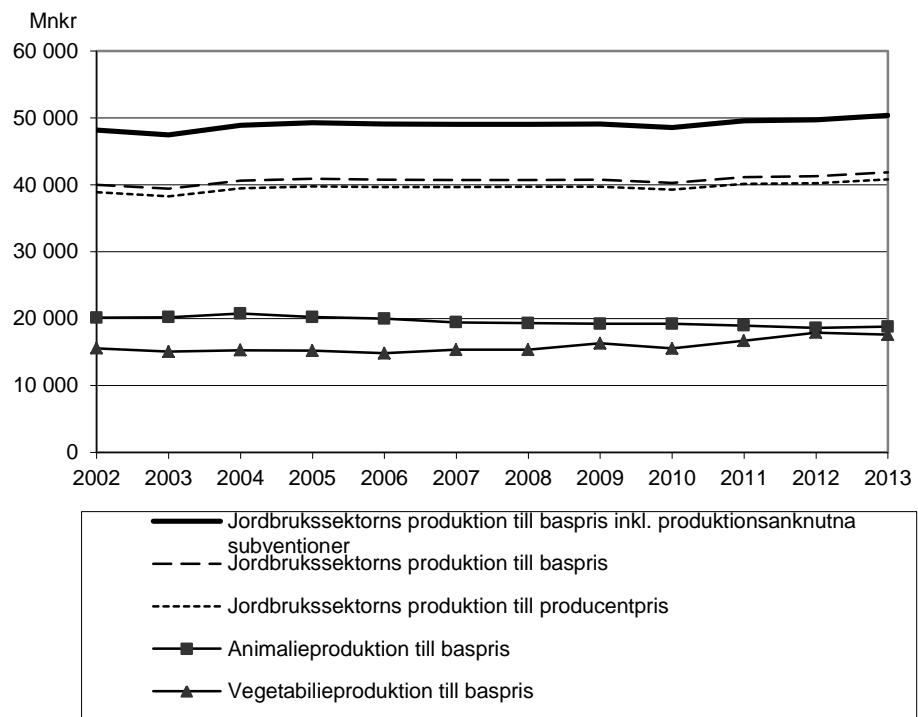
Mellan åren 2008 och 2009 minskade produktionsvärdet med drygt 4 miljarder kronor vilket huvudsakligen kan förklaras av sjunkande priser på spannmål och mjölk.

Åren därefter har produktionsvärdet ökat och det är vegetabilieproduktionen som står för den största ökningen i produktionsvärdet. År 2013 låg produktionsvärdet i stort sett i nivå med 2012 års värde.

Jordbrukssektorns produktionsvärde i fasta priser

I figur C redovisas jordbrukssektorns produktion i fasta priser. Jordbrukssektorns produktion, mätt som produktionsvärde till fasta baspriser, ökade med drygt 1 % mellan 2012 och 2013. Vegetabilieproduktionens värde till fasta baspriser minskade med knappt 2 % år 2013 jämfört med år 2012, medan animalieproduktionens värde till fasta baspriser ökade med 1 %. Att jordbrukssektorns produktionsvärde, mätt i fasta baspriser, ökade totalt sett beror på att intäkterna för jordbrukstjänster och sekundära icke jordbruksaktiviteter ökade.

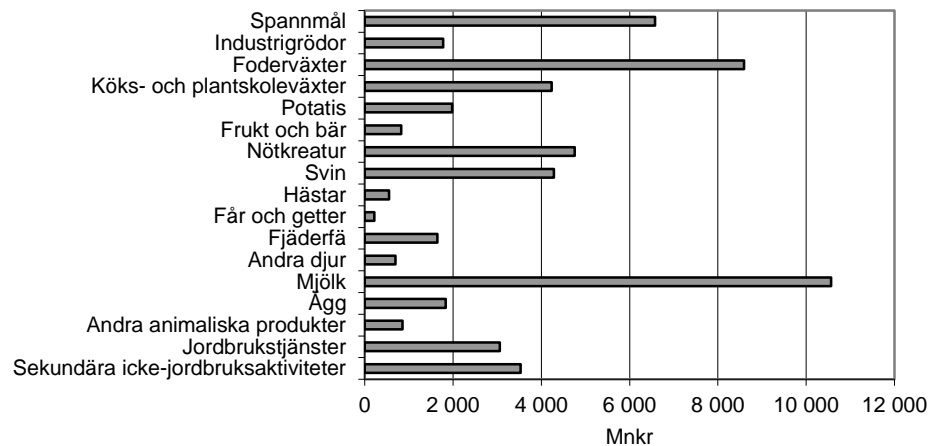
Figur C. Jordbrukssektorns produktionsvärde 2002–2013, miljoner kr, 2005 års priser



Fördelningen av jordbrukssektorns produktionsvärde

Av figur D framgår att vegetabilieproduktionen, år 2013, värdemässigt dominerades av spannmål och foderväxter (främst ensilage, hö och halm), som tillsammans svarade för 63 % av vegetabilieproduktionen. På animaliesidan svarade mjölk för omkring 42 % av produktionsvärdet. Tillsammans stod dessa tre produktgrupper för omkring 46 % av produktionsvärdet till löpande baspriser inom jordbrukssektorn år 2013.

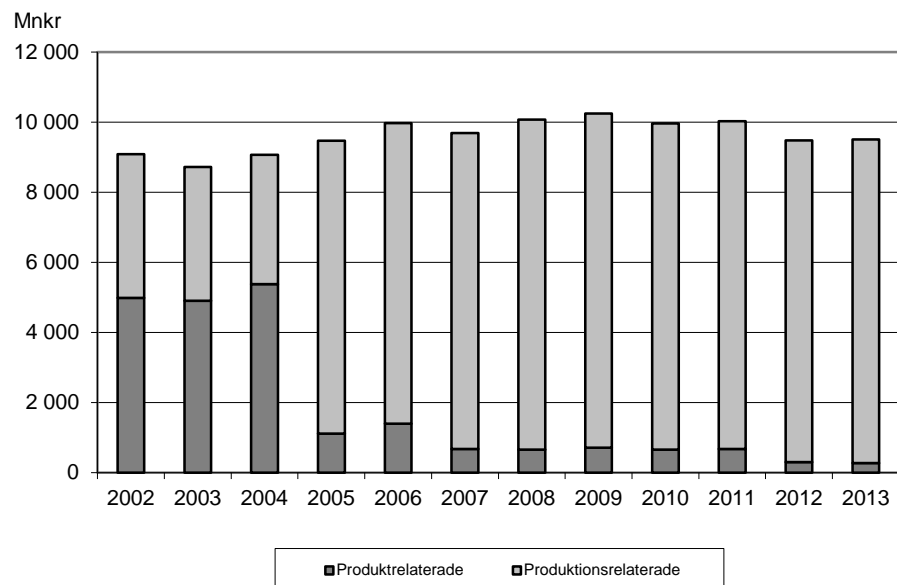
Figur D. Jordbrukssektorns produktionsvärde till baspris år 2013, miljoner kr



Direktersättningar

Av figur E framgår att direktersättningarna till jordbruket enligt den gemensamma jordbrukspolitiken uppgick till cirka 9,5 miljarder kronor år 2013. Sedan EU-inträdet år 1995 har dessa ersättningar ökat från 6,6 miljarder kronor till nivåer runt 10 miljarder kronor. Åren före EU-inträdet varierade ersättningsnivåerna mellan 3,5 och 4,5 miljarder kronor.

Figur E. Direktersättningar till jordbruket 2002–2013, miljoner kr

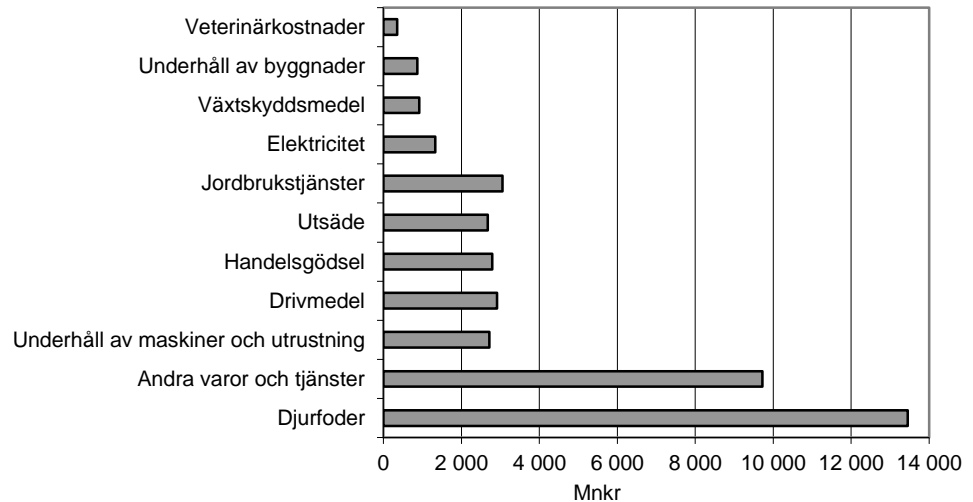


De produktrelaterade direktersättningarna, som ingår i produktionsvärdet till baspris, uppgick under senare hälften av 1990-talet till cirka 4 miljarder kronor, men ökade från och med år 2001 till omkring 5 miljarder kronor. Jordbruksreformen, med införandet av gårdsstödet år 2005, fick till följd att de produktrelaterade stöden minskade till drygt 1 miljard kronor. Ökningen av de produktrelaterade stöden år 2006 beror till stor del på att mjölkbidraget samt slaktbidraget för nötkreatur ökade. Minskningen år 2007 beror till största delen på att mjölkbidraget avskaffats. År 2012 minskade de produktrelaterade direktersättningarna ytterligare. Orsaken var att det så kallade handjursbidraget fördes över till gårdsstödet vilket även var fallet med stödet till kontrakterad stärkelsepotatis.

Fördelning av jordbrukets produktionskostnader

Av figur F framgår att djurfoder utgör ungefär en tredjedel av kostnaderna för insatsvaror och tjänster i jordbrukssektorn. Det bör dock påpekas att här ingår värdet av det foder som produceras och används inom samma företag, cirka 5,3 miljarder kronor år 2013. Posten andra varor och tjänster innehåller bl.a. värdet av den halm som produceras och konsumeras inom samma företag, 900 miljoner kronor år 2013. Även kostnaden för försäkringar, rådgivning och diverse materiell förbrukning ingår här.

Figur F. Jordbrukets produktionskostnader till baspris år 2013, miljoner kr



Tabeller

Teckenförklaring

Explanation of symbols

–	Noll	Zero
0	Mindre än 0,5	Less than 0.5
0,0	Mindre än 0,05	Less than 0.05
..	Uppgift inte tillgänglig eller för osäker för att anges	Data not available
.	Uppgift kan inte förekomma	Not applicable
*	Preliminär uppgift	Provisional figure

1a. Jordbrukssektorns produktionsvärde 2002–2007 till baspriser, miljoner kr

1a. Output value in the agricultural sector 2002–2007 at basic prices, million SEK

	2002	2003	2004	2005	2006	2007
Spannmål	7 486	7 496	7 177	4 197	4 191	9 171
- vete	2 765	3 267	3 071	1 922	2 069	4 267
- råg	173	163	172	100	119	250
- korn	2 480	2 229	2 277	1 266	1 040	2 810
- havre	1 855	1 551	1 316	691	720	1 362
- annan spannmål ¹	213	286	340	216	244	482
Industrigrödor	1 858	1 732	1 941	1 566	1 292	1 427
- oljeväxter	498	415	651	420	499	686
- proteingrödor	182	174	247	118	107	135
- sockerbeter	1 169	1 134	1 029	1 011	663	590
- andra industrigrödor	9	8	14	17	24	16
Foderväxter	4 935	4 796	5 079	4 715	5 027	6 311
Köks- och plantskoleväxter	2 986	2 966	2 781	2 990	3 210	3 104
- färska grönsaker	1 416	1 424	1 377	1 498	1 767	1 542
- blommor och växter	1 571	1 542	1 403	1 492	1 442	1 562
Potatis	1 251	1 571	1 215	1 234	1 720	1 716
Frukt och bär	283	422	409	463	484	527
Andra växter och vegetabiliska produkter	63	51	42	42	47	56
Vegetabilieproduktion	18 862	19 034	18 645	15 206	15 971	22 313
Djur	10 339	9 899	10 197	9 259	9 603	9 589
- nötkreatur	4 418	4 464	4 505	3 638	3 868	3 756
- svin	3 672	3 226	3 517	3 399	3 409	3 397
- hästar	578	580	576	581	597	610
- får och getter	164	177	170	155	174	178
- fjäderfä	1 035	947	899	909	930	1 019
- andra djur	472	505	529	577	625	629
Animaliska produkter	11 136	11 248	11 248	10 965	11 185	10 712
- mjölk	9 860	9 926	9 822	9 458	9 470	9 114
- ägg	820	833	885	878	928	980
- andra animaliska produkter	455	489	541	629	787	618
Animalieproduktion	21 475	21 146	21 445	20 224	20 788	20 302
Produktion av jordbruksvaror	40 337	40 180	40 089	35 429	36 759	42 614
Produktion av jordbrukstjänster	1 775	1 875	2 148	2 488	2 434	2 500
Jordbrukets produktion	42 111	42 055	42 237	37 917	39 193	45 115
Sekundära icke-jordbruksaktiviteter	2 447	2 274	2 371	2 992	3 637	3 710
Jordbrukssektorns produktion	44 559	44 328	44 608	40 909	42 830	48 825

1) Inklusive tröskad majs (majs till mognad)

1b. Jordbrukssektorns produktionsvärde 2008–2013 till baspriser, miljoner kr

1b. Output value in the agricultural sector 2008–2013 at basic prices, million SEK

	2008	2009	2010	2011	2012	2013
Spannmål	6 508	4 703	6 600	7 091	8 503	6 576
- vete	2 928	2 252	3 614	3 578	4 200	2 810
- råg	210	166	151	205	236	177
- korn	2 036	1 417	1 800	2 141	2 680	2 407
- havre	1 033	636	795	973	1 117	1 013
- annan spannmål ¹	301	232	240	195	269	169
Industrigrödor	1 439	1 588	1 748	1 825	1 974	1 775
- oljeväxter	804	787	1 093	1 028	1 262	1 045
- proteingrödor	88	127	164	188	185	185
- sockerbeter	533	662	484	600	518	535
- andra industrigrödor	13	12	8	10	8	9
Foderväxter	6 696	7 042	7 783	8 411	8 881	8 593
Köks- och plantskoleväxter	2 922	3 218	3 450	3 989	4 333	4 237
- färska grönsaker	1 342	1 495	1 683	2 006	2 136	2 186
- blommor och växter	1 580	1 723	1 767	1 983	2 197	2 051
Potatis	1 806	1 641	1 977	1 511	1 832	1 976
Frukt och bär	535	453	519	698	828	824
Andra växter och vegetabiliska produkter	73	78	84	103	96	104
Vegetabilieproduktion	19 979	18 723	22 161	23 628	26 447	24 085
Djur	10 970	10 794	10 980	11 315	11 330	12 148
- nötkreatur	4 130	4 030	4 343	4 519	4 427	4 756
- svin	3 915	3 926	3 838	3 797	3 953	4 284
- hästar	689	650	536	555	543	547
- får och getter	185	205	210	232	236	219
- fjäderfä	1 353	1 283	1 361	1 481	1 462	1 645
- andra djur	697	700	692	731	709	696
Animaliska produkter	12 555	10 633	11 984	12 520	12 233	13 256
- mjölk	10 724	8 814	9 956	10 238	9 761	10 568
- ägg	1 294	1 361	1 445	1 678	1 764	1 831
- andra animaliska produkter	538	459	583	604	709	858
Animalieproduktion	23 525	21 428	22 964	23 835	23 563	25 404
Produktion av jordbruksvaror	43 504	40 151	45 124	47 462	50 010	49 489
Produktion av jordbrukstjänster	2 702	2 646	2 528	2 719	2 792	3 056
Jordbrukets produktion	46 206	42 797	47 653	50 182	52 802	52 545
Sekundära icke-jordbruksaktiviteter	3 859	3 138	3 743	3 730	2 923	3 529
Jordbrukssektorns produktion	50 065	45 934	51 396	53 912	55 725	56 074

1) Inklusive tröskad majs (majs till mognad)

2a. Jordbrukssektorns produktionsvärde 2002–2007 till 2005 års baspriser, miljoner kr

2a. Output value in the agricultural sector 2002–2007 at constant (2005) basic prices, million SEK

	2002	2003	2004	2005	2006	2007
Spannmål	4 395	4 376	4 563	4 197	3 305	4 027
- vete	1 767	1 922	2 049	1 922	1 558	1 831
- råg	112	104	119	100	99	112
- korn	1 360	1 187	1 336	1 266	779	1 166
- havre	1 022	1 001	844	691	632	650
- annan spannmål ¹	133	161	214	216	238	268
Industrigrödor	1 626	1 549	1 683	1 566	1 743	1 691
- oljeväxter	324	262	460	420	625	616
- proteingrödor	102	98	141	118	80	60
- sockerbeter	1 185	1 174	1 067	1 011	1 029	1 005
- andra industrigrödor	15	14	15	17	10	10
Foderväxter	4 868	4 640	4 605	4 715	4 242	4 934
Köks- och plantskoleväxter	3 213	3 017	2 890	2 990	3 741	3 054
- färska grönsaker	1 460	1 406	1 449	1 498	2 125	1 314
- blommor och växter	1 753	1 611	1 441	1 492	1 617	1 740
Potatis	1 158	1 101	1 127	1 234	1 100	1 053
Frukt och bär	241	332	362	463	639	531
Andra växter och vegetabiliska produkter	57	50	43	42	40	44
Vegetabilieproduktion	15 557	15 063	15 273	15 206	14 811	15 333
Djur	9 231	9 341	9 621	9 259	9 152	9 121
- nötkreatur	3 570	3 603	3 799	3 638	3 648	3 589
- svin	3 437	3 525	3 659	3 399	3 244	3 286
- hästar	671	638	604	581	571	559
- får och getter	130	141	132	155	171	173
- fjäderfä	940	911	866	909	947	962
- andra djur	483	523	561	577	569	553
Animaliska produkter	10 904	10 856	11 140	10 965	10 825	10 309
- mjölk	9 511	9 513	9 667	9 458	9 330	8 869
- ägg	814	805	901	878	859	830
- andra animaliska produkter	580	538	572	629	636	610
Animalieproduktion	20 135	20 197	20 761	20 224	19 977	19 430
Produktion av jordbruksvaror	35 692	35 260	36 034	35 429	34 788	34 763
Produktion av jordbrukstjänster	1 900	1 954	2 194	2 488	2 362	2 362
Jordbrukets produktion	37 592	37 215	38 227	37 917	37 151	37 125
Sekundära icke-jordbruksaktiviteter	2 407	2 193	2 385	2 992	3 608	3 589
Jordbrukssektorns produktion	40 000	39 408	40 613	40 909	40 759	40 715

1) Inklusive tröskad majs (majs till mognad)

2b. Jordbrukssektorns produktionsvärde 2008–2013 till 2005 års baspriser, miljoner kr

2b. Output value in the agricultural sector 2008–2013 at constant (2005) basic prices, million SEK

	2008	2009	2010	2011	2012	2013
Spannmål	4 118	4 000	3 227	3 505	3 797	3 736
- vete	1 648	1 754	1 641	1 712	1 765	1 451
- råg	142	184	100	107	119	120
- korn	1 302	1 178	895	1 025	1 211	1 387
- havre	818	689	466	564	582	687
- annan spannmål ¹	208	195	125	97	120	91
Industrigrödor	1 708	2 103	1 857	2 035	2 103	2 157
- oljeväxter	712	856	816	736	899	918
- proteingrödor	57	106	99	110	102	130
- sockerbeter	928	1 131	929	1 172	1 088	1 093
- andra industrigrödor	10	10	13	17	14	16
Foderväxter	4 947	5 395	5 419	5 383	5 602	5 471
Köks- och plantskoleväxter	2 999	3 220	3 368	3 923	4 370	4 232
- färska grönsaker	1 296	1 421	1 483	1 818	2 038	2 077
- blommor och växter	1 704	1 799	1 884	2 105	2 332	2 155
Potatis	1 091	1 116	1 099	1 176	1 157	1 169
Frukt och bär	422	401	507	600	815	771
Andra växter och vegetabiliska produkter	53	60	56	59	54	59
Vegetabilieproduktion	15 338	16 295	15 532	16 681	17 899	17 595
Djur	9 007	9 048	9 227	9 006	8 497	8 656
- nötkreatur	3 398	3 621	3 650	3 541	3 399	3 371
- svin	3 319	3 204	3 266	3 157	2 829	2 921
- hästar	606	556	590	603	594	599
- får och getter	170	187	191	210	202	178
- fjäderfä	976	973	1 032	1 016	1 002	1 127
- andra djur	537	506	498	480	471	461
Animaliska produkter	10 302	10 165	9 981	9 948	10 110	10 127
- mjölk	8 886	8 797	8 559	8 500	8 602	8 543
- ägg	891	909	968	1 010	1 063	1 124
- andra animaliska produkter	525	460	453	438	445	461
Animalieproduktion	19 309	19 214	19 208	18 954	18 607	18 784
Produktion av jordbruksvaror	34 647	35 509	34 740	35 635	36 505	36 379
Produktion av jordbrukstjänster	2 410	2 298	2 103	2 248	2 234	2 405
Jordbrukets produktion	37 057	37 807	36 843	37 883	38 740	38 783
Sekundära icke-jordbruksaktiviteter	3 675	2 961	3 459	3 285	2 532	3 064
Jordbrukssektorns produktion	40 732	40 768	40 303	41 168	41 272	41 848

1) Inklusive tröskad majs (majs till mognad)

3a. Jordbrukssektorns kostnader för insatsvaror och tjänster 2002–2007 till baspriser, miljoner kr

3a. Intermediate costs in the agricultural sector 2002–2007 at
basic prices, million SEK

	2002	2003	2004	2005	2006	2007
Utsäde	1 645	1 683	1 570	1 619	1 557	2 013
Energi	3 118	3 281	3 360	3 645	3 593	3 632
- elektricitet	1 010	1 160	1 140	1 075	1 237	1 222
- andra bränslen och drivmedel	2 107	2 121	2 220	2 570	2 356	2 409
Handelsgödsel	2 328	2 446	2 234	2 095	2 136	2 618
Växtskyddsmedel	643	646	699	633	605	746
Veterinärkostnader	312	310	320	307	329	331
Djurfoder	8 788	7 911	8 407	7 750	7 998	10 140
- köpt från andra jordbruksföretag	1 098	955	1 095	1 126	1 193	1 650
- köpt från enheter utanför jord- bruket	4 589	4 361	4 229	3 503	3 559	3 816
- producerat och konsumerat inom företaget	3 100	2 594	3 083	3 121	3 247	4 673
Underhåll av maskiner och ut- rustning	2 360	2 343	2 311	2 224	2 157	2 197
Underhåll av byggnader	737	756	739	798	709	736
Jordbrukstjänster	1 775	1 875	2 148	2 488	2 434	2 500
Indirekt mätta finansiella tjänster	352	356	366	472	309	392
Andra varor och tjänster	7 046	7 018	7 564	7 382	7 665	8 091
Total insatsförbrukning	29 102	28 624	29 717	29 413	29 492	33 396

3b. Jordbrukssektorns kostnader för insatsvaror och tjänster 2008–2013 till baspriser, miljoner kr

3b. Intermediate costs in the agricultural sector 2008–2013 at
basic prices, million SEK

	2008	2009	2010	2011	2012	2013
Utsäde	1 954	1 812	2 280	2 318	2 519	2 675
Energi	4 225	3 688	3 928	4 158	4 276	4 243
- elektricitet	1 361	1 342	1 420	1 398	1 247	1 329
- andra bränslen och drivmedel	2 864	2 346	2 507	2 760	3 029	2 914
Handelsgödsel	3 555	3 176	2 657	2 754	2 749	2 792
Växtskyddsmedel	761	829	858	835	902	920
Veterinärkostnader	357	350	375	361	347	349
Djurfoder	10 614	10 594	11 000	11 926	12 847	13 449
- köpt från andra jordbruksföretag	1 556	1 582	1 864	1 977	2 146	2 007
- köpt från enheter utanför jord- bruket	4 874	4 970	4 388	4 841	5 047	6 166
- producerat och konsumerat inom företaget	4 185	4 042	4 748	5 108	5 654	5 276
Underhåll av maskiner och ut- rustning	2 317	2 331	2 565	2 687	2 615	2 717
Underhåll av byggnader	776	725	786	965	915	866
Jordbrukstjänster	2 702	2 646	2 528	2 719	2 792	3 056
Indirekt mätta finansiella tjänster	529	603	459	517	682	682
Andra varor och tjänster	8 455	8 227	9 102	9 220	9 146	9 724
Total insatsförbrukning	36 244	34 981	36 538	38 459	39 790	41 473

4a. Jordbrukssektorns kostnader för insatsvaror och tjänster 2002–2007 till 2005 års baspriser, miljoner kr

4a. Intermediate costs in the agricultural sector 2002–2007 at constant (2005) basic prices, million SEK

	2002	2003	2004	2005	2006	2007
Utsäde	1 703	1 686	1 544	1 619	1 515	1 779
Energi	3 947	3 922	3 812	3 645	3 343	3 353
- elektricitet	1 238	1 143	1 121	1 075	1 080	1 074
- andra bränslen och drivmedel	2 709	2 779	2 691	2 570	2 263	2 279
Handelsgödsel	2 686	2 714	2 321	2 095	2 043	2 330
Växtskyddsmedel	644	646	693	633	607	692
Veterinärkostnader	338	324	324	307	323	314
Djurfoder	8 697	7 944	8 279	7 750	7 316	7 243
- köpt från andra jordbruksföretag	1 032	932	1 027	1 126	1 153	1 346
- köpt från enheter utanför jordbruket	4 312	4 255	3 963	3 503	3 441	3 112
- producerat och konsumerat inom företaget	3 353	2 757	3 290	3 121	2 721	2 785
Underhåll av maskiner och utrustning	2 746	2 553	2 407	2 224	2 115	2 071
Underhåll av byggnader	797	800	762	798	674	655
Jordbrukstjänster	1 900	1 954	2 194	2 488	2 362	2 362
Indirekt mätta finansiella tjänster	396	402	349	472	548	706
Andra varor och tjänster	7 499	7 279	7 662	7 382	7 604	7 828
Total insatsförbrukning	31 352	30 225	30 348	29 413	28 451	29 332

4b. Jordbrukssektorns kostnader för insatsvaror och tjänster 2008–2013 till 2005 års baspriser, miljoner kr

4b. Intermediate costs in the agricultural sector 2008–2013 at constant (2005) basic prices, million SEK

	2008	2009	2010	2011	2012	2013
Utsäde	1 462	1 346	1 799	1 729	1 730	1 848
Energi	3 323	3 171	3 100	3 025	3 058	3 119
- elektricitet	1 068	1 040	1 059	1 026	976	1 046
- andra bränslen och drivmedel	2 255	2 131	2 041	1 999	2 082	2 073
Handelsgödsel	1 957	2 212	2 338	2 018	2 076	2 319
Växtskyddsmedel	581	586	720	704	759	779
Veterinärkostnader	307	294	310	294	268	264
Djurfoder	7 299	8 047	7 611	7 556	7 769	8 231
- köpt från andra jordbruksföretag	1 055	1 158	1 383	1 316	1 379	1 224
- köpt från enheter utanför jordbruket	3 304	3 637	3 256	3 222	3 244	3 760
- producerat och konsumerat inom företaget	2 940	3 252	2 972	3 018	3 146	3 247
Underhåll av maskiner och utrustning	2 113	2 037	2 188	2 251	2 203	2 282
Underhåll av byggnader	665	619	645	771	717	673
Jordbrukstjänster	2 410	2 298	2 103	2 248	2 234	2 405
Indirekt mätta finansiella tjänster	832	716	685	782	918	918
Andra varor och tjänster	8 052	7 765	8 413	8 119	7 924	8 444
Total insatsförbrukning	28 999	29 089	29 912	29 497	29 658	31 282

5a. Resultatmått inom jordbrukssektorn 2002–2007, miljoner kr**5a. Economic results in the agricultural sector 2002–2007, million SEK**

	2002	2003	2004	2005	2006	2007
Värdet av vegetabilieproduktion	18 862	19 034	18 645	15 206	15 971	22 313
Värdet av animalieproduktion	21 475	21 146	21 445	20 224	20 788	20 302
Intäkter från jordbrukstjänster	1 775	1 875	2 148	2 488	2 434	2 500
Intäkter från sekundära icke-jordbruksaktiviteter	2 447	2 274	2 371	2 992	3 637	3 710
Totalt produktionsvärde	44 559	44 328	44 608	40 909	42 830	48 825
- Kostnader för insatsvaror och tjänster	29 102	28 624	29 717	29 413	29 492	33 396
Förädlingsvärde brutto till baspris	15 457	15 704	14 892	11 497	13 339	15 429
- Kapitalförslitning	5 521	5 820	6 208	6 678	6 990	7 450
Förädlingsvärde netto till baspris	9 936	9 884	8 684	4 819	6 349	7 979
+ Övriga produktionssubventioner	4 098	3 810	3 686	8 359	8 573	9 016
Faktorinkomst	14 034	13 694	12 370	13 178	14 921	16 995
- Löner och kollektiva avgifter	2 825	2 883	2 934	2 459	2 426	2 449
Driftsöverskott netto	11 209	10 811	9 436	10 719	12 496	14 546
- Arrende- och hyreskostnader	1 899	1 996	2 005	1 815	1 761	1 950
- Nettoräntekostnader	2 635	2 512	2 119	2 072	2 341	2 556
Företagsinkomst	6 675	6 303	5 312	6 831	8 393	10 040

5b. Resultatmått inom jordbrukssektorn 2008–2013, miljoner kr**5b. Economic results in the agricultural sector 2008–2013, million SEK**

	2008	2009	2010	2011	2012	2013
Värdet av vegetabilieproduktion	19 979	18 723	22 161	23 628	26 447	24 085
Värdet av animalieproduktion	23 525	21 428	22 964	23 835	23 563	25 404
Intäkter från jordbrukstjänster	2 702	2 646	2 528	2 719	2 792	3 056
Intäkter från sekundära icke-jordbruksaktiviteter	3 859	3 138	3 743	3 730	2 923	3 529
Totalt produktionsvärde	50 065	45 934	51 396	53 912	55 725	56 074
- Kostnader för insatsvaror och tjänster	36 244	34 981	36 538	38 459	39 790	41 473
Förädlingsvärde brutto till baspris	13 821	10 953	14 858	15 452	15 935	14 601
- Kapitalförslitning	8 034	8 621	8 928	9 361	9 798	9 887
Förädlingsvärde netto till baspris	5 787	2 332	5 930	6 091	6 136	4 714
+ Övriga produktionssubventioner	9 419	9 539	9 309	9 351	9 178	9 231
Faktorinkomst	15 206	11 871	15 239	15 442	15 314	13 945
- Löner och kollektiva avgifter	2 472	2 714	2 804	2 865	2 996	3 102
Driftsöverskott netto	12 735	9 157	12 436	12 577	12 318	10 843
- Arrende- och hyreskostnader	2 003	2 082	2 314	2 471	2 565	2 667
- Nettoräntekostnader	2 328	1 970	1 678	2 695	2 788	2 714
Företagsinkomst	8 404	5 105	8 444	7 411	6 965	5 462

Fakta om statistiken

EAA (Economic Accounts for Agriculture) är ett system av statistiska beräkningar av värdet av jordbrukssektorns produktion och kostnader för denna produktion. Beräkningarna görs enligt regler som fastställts av EU:s statistikmyndighet Eurostat. Uppgifterna i EAA avser både värden och volymer (d.v.s. värden i fasta priser) på inkomstsidan och detsamma gäller vissa poster på utgifts- sidan. Denna statistik regleras sedan 2004 av Europaparlamentets och rådets förordning (EG) nr 138/2004 av den 5 dec 2003 om räkenskaper för jordbruket i gemenskapen. Medlemsländerna beräknar och översänder EAA till Eurostat enligt fastställd tidsplan.

EAA avser att belysa den ekonomiska utvecklingen inom den nationella jordbrukssektorn och används bl.a. som underlag för jordbrukspolitiska bedömningar av jordbrukssektorns förändringar. Tidigare gjordes i Sverige motsvarande beräkningar genom den s.k. sektorskalkylen.

Revideringar inför 2013 års beräkningar

Jordbruksverket arbetar kontinuerligt för att förbättra metoder och underlag för beräkningarna av EAA. Inför publiceringen av detta Statistiska meddelande har några revideringar gjorts vilket påverkar resultaten även för tidigare år. Revideringarna beror både på metodförändringar och felaktigheter i beräkningarna. Revideringarna påverkar i första hand värdet av jordbrukets produktion, och som en följd därav även resultatmått.

De revideringar som genomförts till denna beräkningsomgång och som fått störst effekt på resultatet berör produktionsvärdet för följande grupper:

- Andra animaliska produkter (minkskinn)
- Mjök
- Proteingrödor

Metoden för beräkningarna av produktionsvärdet för minkskinn har ändrats och revideringar har skett från 2005 och framåt. Bedömningen är att antalet skinn har underskattats för perioden 2005–2007 och överskattats 2008–2013. Störst effekt har metodförändringen för åren 2010–2013 då produktionsvärdena sänkts relativt kraftigt jämfört med vad som publicerats tidigare år.

När det gäller produktionsvärdet för mjök så har det nationella stödet för mjökproduktionen dubbelräknats då det ingått i det genomsnittspris som använts för levererad mjök samt även som en separat ersättningspost. Detta är ett fel i beräkningarna som legat kvar sedan 2005. Revideringar är nu gjorda för åren 2005 till 2013. Produktionsvärdet för mjök är därför 2,1 till 2,7 % lägre än vad som tidigare publicerats för åren 2005–2013.

I gruppen proteingrödor har åkerbönor inte legat med i beräkningarna. Produktionen av åkerbönor har under senare år ökat kraftigt. EAA har nu reviderats och produktionsvärdet för åkerbönor är inräknat i proteingrödor från och med år 2004.

Utöver detta har även antalet uppskattade årsarbetskrafter för åren 2011 och 2012 reviderats. Minskningstakten i antalet årsarbetskrafter har för dessa år skrivits ned vilket påverkar utvecklingen i indikator A och B.

Detta omfattar statistiken

EAA är ett räkenskapssystem för jordbruket som baseras på European System of Integrated Economic Accounts (ESA), ett redovisningssystem som följer FN:s rekommendationer för nationalräkenskaper.

EAA följer principen att all jordbruksproduktion skall ingå och avsikten med kalkylen är att beräkna värdet av all produktion och alla kostnader för denna

produktion för att kunna upprätta en resultaträkning. För detta finns en förteckning över de produktionsgrenar och andra aktiviteter som anses vara karaktäristiska för jordbruket och som därför skall ingå i beräkningarna, oavsett på vilken typ av företag produktionen sker. EAA är en kalkyl för jordbrukssektorn men innefattar inte jordbrukarhushållens intäkter från annan verksamhet, såsom skogsbruk eller anställning.

I EAA utgörs undersökningspopulationen av alla företag som bedriver växtodling på friland (inkl. trädgårdsodling) eller under glas, husdjursskötsel, uppfödning av hästar eller sällskapsdjur (dock ej för eget bruk), biodling, renskötsel, pälsdjursskötsel, uppfödning av vilt i hägn eller entreprenadtjänster åt andra jordbruksföretag. Utöver detta kan sådana verksamheter ingå som intäkts- eller kostnadsmässigt ur statistiksynpunkt inte kan skiljas från jordbruksverksamheten. Sådana verksamheter benämns Sekundära ej särskiljbara icke-jordbruksaktiviteter. För Sverige ingår här väsentligen maskintjänster utanför sektorn, såsom snöröjning åt kommuner.

På vegetabilieområdet ska all produktion/skörd värdesättas, även skörd av sådana produkter som används som foder och som omsätts inom sektorn genom direkt försäljning till andra jordbruksföretag eller används på de jordbruk där de produceras. Samtidigt återkommer dessa produktionsdelar på kostnadssidan som kostnader för foder och påverkar därför inte nettoresultatet.

På animalieområdet gäller att produktionsvärdet för husdjuren nötkreatur, svin och får inte enbart utgörs av slaktintäkter. För dessa djurslag beräknas produktionsvärdet på olika sätt för stamdjur och omsättningsdjur. För stamdjur utgörs produktionsvärdet av de värden som djuren har när inträde till stamdjursbeståndet sker. Detta gäller för mjölkkor, am- och dikor, suggor, galtar samt tackor. För omsättningsdjur är produktionsvärdet detsamma som slaktintäkten och värdet av förändringen av djurbeståndet mellan årets början och slut.

Definitioner och förklaringar

I EAA redovisas produktionsvärden både till producentpris och till baspris. EAA till baspris innefattar produktrelaterade direktersättningar (subventioner), vilka inte innefattas i EAA till producentpris. Ett exempel på en produktrelaterad direktersättning är det nationella stödet för mjölk. De direktersättningar som inte kan relateras till en specifik produkt benämns produktionsrelaterade direktersättningar. Produktionsrelaterade direktersättningar, såsom miljöersättningar, kompensationsbidrag och gårdsstöd redovisas under posten "Övriga produktionssubventioner".

De i EAA ingående resultatmått till baspriser framkommer på följande sätt:

- + Värdet av vegetabilieproduktionen
- + Värdet av animalieproduktionen
- + Intäkter från jordbruketjänster
- + Intäkter från sekundära icke-jordbruksaktiviteter
- = *Totalt produktionsvärde*
- Kostnader för insatsvaror och tjänster
- = *Förädlingsvärde brutto till baspris*
- Kapitalförslitning
- = *Förädlingsvärde netto till baspris*
- + Övriga produktionssubventioner
- = *Faktorinkomst*
- Löner och kollektiva avgifter
- = *Driftsöverskott netto*
- Arrende- och hyreskostnader
- Nettoräntekostnader
- = *Företagsinkomst*

Utöver detta redovisar Eurostat vid inkomstanalyser följande tre s.k. inkomstindikatorer.

Indikator A: Index över real faktorinkomst per årsverke totalt

Indikator B: Index över real företagsinkomst per oavlönat årsverke

Indikator C: Real företagsinkomst

Så görs statistiken

EAA bygger till största delen på sammanställningar och bearbetningar av redan befintligt statistikunderlag, såsom lantbruksregistret (LBR), skördeuppskattningar, prisstatistik, slaktstatistik och bokföringsuppgifter. Det primärmaterial som särskilt tas fram inom ramen för denna statistik är intäkter för trädgårdsnäringen samt arrendekostnader och avskrivningskostnader för maskiner och redskap.

Statistikens tillförlitlighet

EAA:s intäktssida bygger på makrostatistik som i huvudsak bedöms ha god tillförlitlighet. På kostnadssidan finns tillförlitlig makrostatistik endast för ett fåtal poster, varför uppskattningar av de olika kostnadsslagen vanligen baseras på aggregerade bokföringsuppgifter från omkring 10 000 företag. I vissa fall görs även schablonmässiga antaganden. På grund av denna användning av ett flertal olika källor kan några statistiska osäkerhetsmått inte anges.

Statistiken avseende det senaste året baseras till viss del på preliminära uppgifter, vilket innebär att den har en viss grad av osäkerhet.

Bra att veta

Denna statistik kan i första hand jämföras med motsvarande statistik för övriga EU-länder som publiceras av Eurostat.

Annan statistik

Elektronisk publicering

Detta Statistiska meddelande finns kostnadsfritt åtkomligt på Jordbruksverkets webbplats <http://www.jordbruksverket.se> under Ta del av statistiken samt på SCB:s webbplats <http://www.scb.se> under Jord- och skogsbruk, fiske.

Mer information om statistiken och dess kvalitet ges i en särskild [Beskrivning av statistiken](#).

In English

Summary

If you would like to download the publication in PDF format, then please click on the link “Första sidan – I korta drag” above, then click on the link “Hela publikationen (PDF)”.

Increasing costs led to a decrease in entrepreneurial income

The production value in basic prices increased by about 0.3 billion SEK or 0.6 % between 2012 and 2013.

The value of crop output in basic prices decreased by 9 % in 2013 compared with 2012. The main reason for this was a decrease in output prices for cereals and oilseeds during the crop year 2013/2014. The harvest of cereals was almost at the same level as in 2012 while the harvest of oilseed was a little bit higher.

The production value of animal output in basic prices increased by almost 8 % in 2013 compared with 2012. The slaughter of cattle and pigs were almost at the same level as in 2012 but the output prices increased. The production value for cattle increased by 7 % and for pigs the increase in the production value was 8 %.

The production of milk was almost the same in 2013 as in 2012. Due to increasing output prices the production value for milk increased by 8 % in 2013.

The value of total intermediate consumption increased by 4 % in 2013. The main part of the increase in total intermediate consumption was due to higher costs for feed and other goods and services.

Due to the small increase in the production value and the higher costs, the factor income decreased by 9 % and in the end the entrepreneurial income decreased by 22 %.

List of tables

Explanation of symbols	10
1a. Output value in the agricultural sector 2002–2007 at basic prices, million SEK	11
1b. Output value in the agricultural sector 2008–2013 at basic prices, million SEK	12
2a. Output value in the agricultural sector 2002–2007 at constant (2005) basic prices, million SEK	13
2b. Output value in the agricultural sector 2008–2013 at constant (2005) basic prices, million SEK	14
3a. Intermediate costs in the agricultural sector 2002–2007 at basic prices, million SEK	15
3b. Intermediate costs in the agricultural sector 2008–2013 at basic prices, million SEK	15
4a. Intermediate costs in the agricultural sector 2002–2007 at constant (2005) basic prices, million SEK	16
4b. Intermediate costs in the agricultural sector 2008–2013 at constant (2005) basic prices, million SEK	16
5a. Economic results in the agricultural sector 2002–2007, million SEK	17
5b. Economic results in the agricultural sector 2008–2013, million SEK	17

List of terms

Andra/Annan	Other
Animalieproduktion	Animal output
Animaliska produkter	Animal products
Arbetsinsats	Labour input
Arrende	Rent
Baspris	Basic price
Blommor och växter	Flowers and plants
BNP	GDP
Brutto	Gross
Bränslen och drivmedel	Fuels and propellants
Byggnader	Buildings
Djur	Animals
Djurfoder	Animal feed
Driftsöverskott	Operating surplus/Mixed income
Elektricitet	Electricity
Energi	Energy
Faktorinkomst	Factor income
Fjäderfä	Poultry
Foderväxter	Forage plants
Frukt och bär	Fruits
Får och getter	Sheep and goats
Färska	Fresh
Företagsinkomst	Entrepreneurial income
Förädlingsvärde	Value added
Handelsgödsel	Fertilizers and soil improvers
Havre	Oats
Hyseskostnader	Real estate rental charges
Hästar	Equines
Industrigrödor	Industrial crops
Icke-jordbruksaktiviteter	Non-agricultural activities
Insatsförbrukning	Intermediate consumption
Jordbruk	Agriculture
Jordbruksproduktion	Agricultural output
Jordbrukssektorn	Agricultural 'Industry'
Jordbrukstjänster	Agricultural services
Jordbruksvaror	Agricultural goods
Kapitalförslitning	Fixed capital consumption

Kollektiva avgifter	Social security charges
Korn	Barley
Köksväxter	Vegetables
Löner	Compensation of employees
Maskiner och utrustning	Machinery and equipment
Mjök	Milk
Netto	Net
Nötkreatur	Cattle
Oljeväxter	Oil seeds
Plantskoleväxter	Horticultural products
Potatis	Potatoes
Prisförändring	Change in price
Produkter	Products
Produktion	Production/Output
Produktionssubventioner	Subsidies on production
Proteingrödor	Protein crops
Råg	Rye
Ränteintäkter	Interest received
Räntekostnader	Interest paid
Sekundära	Secondary
Sockerbetor	Sugar beet
Spannmål	Cereals
Svin	Pigs
Underhåll	Maintenance
Utsäde	Seeds
Vegetabilieproduktion	Crop output
Vegetabiliska produkter	Crop products
Vete	Wheat
Veterinärkostnader	Veterinary costs
Växter	Plants
Växtskyddsmedel	Plant protection products and pesticides
Årsverken	Annual working unit
Ägg	Eggs
Övriga	Other