

EAA – Ekonomisk kalkyl för jordbrukssektorn **2001–2012**

Economic Accounts for Agriculture

I korta drag

Både plus och minus i jordbrukets ekonomi 2012

Jordbrukssektorns produktionsvärde i löpande baspriser ökade med 1,8 miljarder kronor, motsvarande 3 %, mellan åren 2011 och 2012.

Värdet av vegetabilieproduktionen ökade med 12 %, motsvarande 2,8 miljarder kr år 2012 jämfört med år 2011. Höga priser på spannmål under skördeåret 2012/2013, i kombination med att spannmålsskörden ökade med 9 % år 2012, bidrog starkt till det ökade värdet. Men det var inte bara värdet av spannmålsproduktionen som ökade. Produktionsvärdet för i stort sett samtliga grupper av grödor ökade.

Under år 2012 minskade produktionsvärdet för animalier med drygt 1 % eller 0,3 miljarder kronor jämfört med år 2011. Slakten av nötkreatur minskade med 9 % medan de genomsnittliga priserna inklusive efterlikvider och leveranstilllägg ökade med över 10 %. I och med att handjursbidraget fördes över till gårdsstödet år 2012 hamnade denna ersättning beräkningstekniskt på en annan post i EAA. Detta sänkte ytterligare produktionsvärdet av nötkreatur. Totalt minskade produktionsvärdet för nötkreatur med närmare 3 %.

Slakten av svin minskade med 9 % samtidigt som de genomsnittliga priserna inklusive efterlikvider och leveranstilllägg steg. Totalt ökade produktionsvärdet för svin med drygt 4 %. Invägningen av mjölk var i stort sett oförändrad mellan åren 2011 och 2012. Sjunkande priser bidrog dock till att produktionsvärdet för mjölk minskade med närmare 5 % eller 0,5 miljarder kronor.

Kostnaderna för insatsvaror och tjänster ökade med drygt 3 %, motsvarande 1,2 miljarder kr mellan åren 2011 och 2012. Samtidigt ökade kapitalförslitning och löner med knappt 5 %. Övriga produktionssubventioner minskade med drygt 1 %. Sammantaget medförde detta att driftsöverskottet netto minskade med närmare 1 % mellan åren 2011 och 2012.



Ulf Svensson, 036 – 15 50 74
statistik@jordbruksverket.se

Statistiken har producerats av Statens Jordbruksverk, som ansvarar för officiell statistik inom området.

Innehåll

Innehåll

Statistiken med kommentarer	4
Ökat produktionsvärde år 2012 men kostnaderna tynger resultatet	4
Värdet av vegetabilieproduktionen	4
Värdet av animalieproduktionen	5
Kostnader och resultat	5
Utveckling och fördelning av det totala produktionsvärdet	6
Direktorsättningar	8
Fördelning av jordbrukets produktionskostnader	9
Tabeller	10
Teckenförklaring	10
1a. Jordbrukssektorns produktionsvärde 2001–2006 till baspriser, miljoner kr	11
1b. Jordbrukssektorns produktionsvärde 2007–2012 till baspriser, miljoner kr	12
2a. Jordbrukssektorns produktionsvärde 2001–2006 till 2005 års baspriser, miljoner kr	13
2b. Jordbrukssektorns produktionsvärde 2007–2012 till 2005 års baspriser, miljoner kr	14
3a. Jordbrukssektorns kostnader för insatsvaror och tjänster 2001–2006 till baspriser, miljoner kr	15
3b. Jordbrukssektorns kostnader för insatsvaror och tjänster 2007–2012 till baspriser, miljoner kr	15
4a. Jordbrukssektorns kostnader för insatsvaror och tjänster 2001–2006 till 2005 års baspriser, miljoner kr	16
4b. Jordbrukssektorns kostnader för insatsvaror och tjänster 2007–2012 till 2005 års baspriser, miljoner kr	16
5a. Resultatmått inom jordbrukssektorn 2001–2006, miljoner kr	17
5b. Resultatmått inom jordbrukssektorn 2007–2012, miljoner kr	17
Fakta om statistiken	18
Detta omfattar statistiken	18
Definitioner och förklaringar	19
Så görs statistiken	19
Statistikens tillförlitlighet	20
Bra att veta	20
Annan statistik	20
Elektronisk publicering	20
In English	21

Summary	21
The production value increased in 2012 compared with 2011	21
List of tables	21
List of terms	22

Statistiken med kommentarer

EAA (Economic Accounts for Agriculture) är en ekonomisk kalkyl för jordbruket som tas fram inom alla EU-länder enligt ett fastställt regelverk¹ och levereras till EU:s statistikmyndighet Eurostat. Den svenska kalkylen görs av Jordbruksverket och beräkningar fram till år 2012 har nu levererats till Eurostat.

Några revideringar har genomförts inför 2012 års beräkningar. Dessa berör främst animalieproduktionen och foderväxter (se avsnitt fakta om statistiken).

Ökat produktionsvärde år 2012 men kostnaderna tynger resultatet

Jordbrukets ekonomiska resultat enligt EAA framgår av tablå A. Det totala produktionsvärdet till baspriser² ökade med 1,8 miljarder kronor, motsvarande drygt 3 %, mellan åren 2011 och 2012. Samtidigt ökade kostnaderna för insatsvaror och tjänster med 3 %, motsvarande 1,2 miljarder kronor. Kostnaderna för kapitalförslitningen och löner ökade med knappt 5 %. Övriga produktionssubventioner minskade med 1 % men totalt minskade direktersättningarna till jordbruket med 5 % eller knappt 500 miljoner kronor. Sammantaget minskade företagsinkomsten med drygt 4 %.

Tablå A. Jordbrukets ekonomiska resultat 2005–2012, miljoner kr

	2005	2006	2007	2008	2009	2010	2011	2012
Vegetabilieproduktionens värde	15 120	15 889	22 167	19 864	18 609	22 011	23 429	26 241
Animalieproduktionens värde	20 417	20 830	20 473	23 755	21 735	23 347	24 322	24 004
Intäkter från jordbrukstjänster	2 488	2 434	2 500	2 702	2 646	2 528	2 719	2 792
Intäkter från sekundära icke-jordbruksaktiviteter	2 992	3 637	3 710	3 859	3 138	3 743	3 730	2 923
Totalt produktionsvärde	41 017	42 790	48 850	50 180	46 128	51 629	54 200	55 959
- Kostnader för insatsvaror och tjänster	29 333	29 398	33 192	36 129	34 875	36 603	38 547	39 727
Förädlingsvärde brutto till baspris	11 683	13 392	15 658	14 051	11 253	15 026	15 653	16 232
- Kapitalförslitning	6 674	6 979	7 447	8 033	8 626	8 938	9 372	9 817
Förädlingsvärde netto till baspris	5 009	6 413	8 212	6 018	2 627	6 088	6 281	6 415
+ Övriga produktionssubventioner	8 357	8 545	9 002	9 385	9 476	9 168	9 309	9 196
Faktorinkomst	13 365	14 959	17 214	15 403	12 103	15 256	15 590	15 611
- Löner och kollektiva avgifter	2 459	2 426	2 449	2 472	2 714	2 804	2 865	2 996
Driftsöverskott netto	10 906	12 533	14 765	12 931	9 389	12 452	12 725	12 614
- Arrende- och hyreskostnader	1 815	1 761	1 950	2 003	2 082	2 314	2 471	2 565
- Nettoräntekostnader	2 065	2 316	2 548	2 326	1 982	1 502	2 486	2 601
Företagsinkomst	7 026	8 456	10 267	8 602	5 325	8 636	7 768	7 448

Anm. Produktionsvärdet redovisar till baspriser (se not 2 nedan)

Värdet av vegetabilieproduktionen

Värdet av vegetabilieproduktionen till baspris ökade med 12 %, motsvarande 2,8 miljarder kronor år 2012 jämfört med år 2011.

Höga priser på spannmål under skördeåret 2012/2013, i kombination med att spannmålsskörden ökade med 9 % år 2012, bidrog starkt till det ökade värdet. Men det var inte bara värdet av spannmålsproduktionen som ökade. Produktionsvärdet för i stort sett samtliga grupper av grödor ökade.

¹ Europaparlamentets och rådets förordning (EG) nr 138/2004 av den 5 dec. 2003 om räkenskaper för jordbruket i gemenskapen.

² Produktionsvärdet redovisas till baspriser, vilket innebär att s.k. produktrelaterade direktersättningar (produktsubventioner) enligt den gemensamma jordbrukspolitiken ingår i värdet för respektive produkt. Övriga direktersättningar benämns "Övriga produktionssubventioner" och utgörs av produktrelaterade direktersättningar såsom miljöersättningar, kompensationsbidrag och gårdsstöd. I och med gårdsstödet införande 2005 minskade de produktrelaterade direktersättningar kraftigt, se figur E.

Skörden av raps och rybs ökade kraftigt vilket ökade produktionsvärdet med mer än 20 % eller 275 miljoner kronor. Även produktionsvärdet för potatis ökade med cirka 20 % eller drygt 300 miljoner kronor.

Värdet av animalieproduktionen

Produktionsvärdet till baspris för animalier minskade år 2012 med 1,3 % eller drygt 300 miljoner kronor jämfört med år 2011.

Slakten av nötkreatur minskade med 9 % samtidigt som de genomsnittliga priserna inklusive efterlikvider och leveranstillägg ökade med över 10 %. Totalt minskade produktionsvärdet för nötkreatur med närmare 3 %. Produktionsvärdet till producentpriser ökade dock år 2012. Förklaringen till att produktionsvärdet till baspriser minskade är att handjursbidraget, i och med att det fördes över till gårdsstödet år 2012, beräkningstekniskt hamnar på en annan post i EAA. Se texten under rubriken ”Direktorsättningar” nedan.

Slakten av svin minskade även den med 9 % mellan åren 2011 och 2012. Samtidigt steg de genomsnittliga priserna inklusive efterlikvider och leveranstillägg. Produktionsvärdet ökade med närmare 4,5 %.

Invägningen av mjölk var i stort sett oförändrad mellan 2011 och 2012. Sjunkande priser bidrog dock till att produktionsvärdet minskade med närmare 5 % eller 500 miljoner kronor.

Produktionsvärdet för ägg har haft en stigande trend under många år. Mellan åren 2011 och 2012 sjönk priserna något men samtidigt ökade produktionen med 6,6 % vilket ledde till att produktionsvärdet ökade med drygt 6 %, motsvarande 100 miljoner kronor.

Kostnader och resultat

Under år 2012 steg kostnaderna för insatsvaror och tjänster med drygt 3 % eller närmare 1,2 miljarder kronor. Foderkostnaden stod för två tredjedelar av den ökade kostnaden. Jämfört med år 2011 steg foderkostnaderna med nästan 800 miljoner kronor eller 6,7 %. Även kostnaderna för bränsle och drivmedel ökade relativt mycket. Ökningen uppgick till närmare 270 miljoner kronor under år 2012.

Kostnaderna för kapitalförslitning ökade med knappt 5 % år 2012. Samtidigt minskade posten ”Övriga produktionssubventioner” med drygt 1 % trots att handjursbidraget fördes över till denna post år 2012. Totalt sett minskade direktorsättningarna till jordbruket med närmare 500 miljoner kronor (se avsnittet ”Direktorsättningar” nedan).

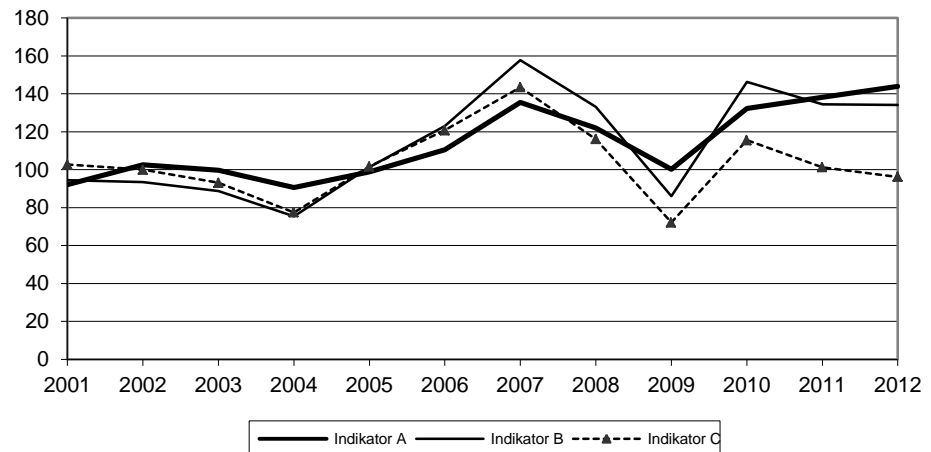
Ökningen i produktionsvärdet år 2012 möttes således av både ökade kostnader och minskade direktorsättningar. Detta ledde till att faktorinkomsten, som ska täcka kostnader för löner, arrende, räntor, eget arbete och eget kapital, i stort sett var oförändrad år 2012 jämfört med år 2011.

Ökade lönekostnader och räntekostnader medförde att företagsinkomsten, som ska täcka kostnader för eget arbete och eget kapital, minskade med 4 % eller motsvarande drygt 300 miljoner kronor.

Jordbruksverket har levererat denna beräkning över inkomstutvecklingen i det svenska jordbruket till EU:s statistikmyndighet Eurostat. Utifrån medlemsstaternas levererade statistik tar Eurostat fram tre så kallade inkomstindikatorer. Inkomstutvecklingen enligt indikatorerna A, B och C återfinns i figur A. Indikatorerna definieras enligt följande:

- Indikator A: Real faktorinkomst per årsverke
- Indikator B: Real företagsinkomst per obetalt årsverke
- Indikator C: Real företagsinkomst

Mellan åren 2011 och 2012 visar indikator A en uppgång på 4 %. Indikator B var i stort sett oförändrad och indikator C visar en nedgång på ungefär 5 %.

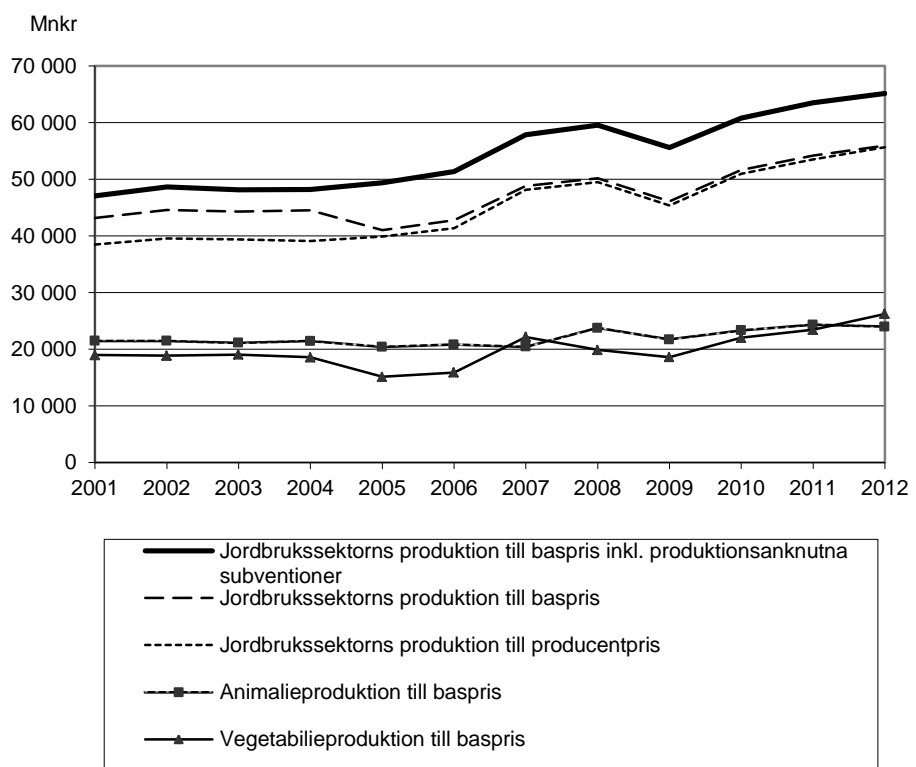
Figur A. Indikator A, B och C 2001–2012 (Index 2004–2006=100)

Indikator A och B belyser inkomstutvecklingen i förhållande till antalet utförda årsverken i sektorn. Sysselsättningen inom jordbrukssektorn, mätt i årsverken, har sjunkit kontinuerligt under lång tid. År 1990 var sysselsättningen, enligt avgränsningarna i EAA, 104 300 årsverken medan den år 2012 var 54 100, vilket motsvarar en minskning med cirka 48 %. Av det totala antalet årsverken år 2012 var omkring 70 % obetalda.

Utveckling och fördelning av det totala produktionsvärdet

Jordbrukssektorns produktionsvärde i löpande priser

I figur B visas utvecklingen av jordbrukssektorns totala produktionsvärde i löpande priser.

Figur B. Jordbrukssektorns produktionsvärde 2001–2012, miljoner kr

Produktionsvärdet till baspris låg relativt konstant fram till år 2004. År 2005 minskade produktionsvärdet med drygt 3 miljarder kronor. Minskningen mellan

åren 2004 och 2005 kan till stor del förklaras av införandet av gårdsstödet, vilket för EAA innebär att en stor del av direktersättningar flyttades från produktsubventioner till posten ”Övriga produktionssubventioner”.

Mellan åren 2006 och 2007 ökade produktionsvärdet med omkring 6 miljarder kronor, vilket till stor del kan förklaras av att priserna på spannmål och foderväxter ökade.

Mellan åren 2008 och 2009 minskade produktionsvärdet med drygt 4 miljarder kronor vilket huvudsakligen kan förklaras av sjunkande priser på spannmål och mjölk.

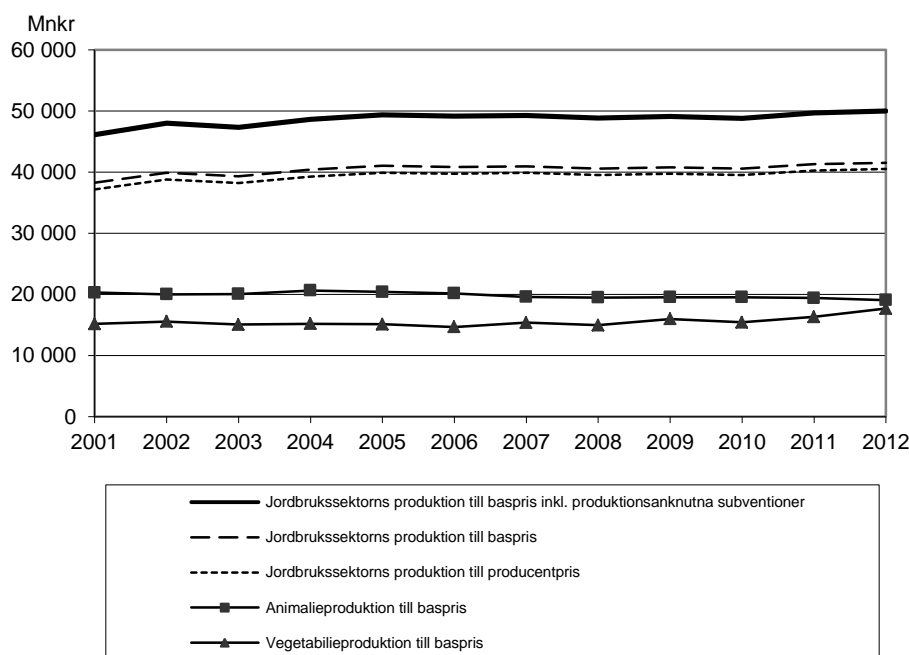
Åren 2010 och 2011 ökade produktionsvärdet, vilket generellt kan förklaras med högre prisnivåer på vegetabilier och mjölk.

Mellan åren 2011 och 2012 ökade produktionsvärdet totalt med 1,8 miljarder kronor. Höga priser på vegetabilier i kombination med stor spannmålsskörd år 2012 bidrog till ett ökat värde. Det minskade värdet för animalieproduktionen, orsakat av bland annat sjunkande mjölkpriser, hade dock en dämpande effekt på den totala värdeökningen.

Jordbrukssektorns produktionsvärde i fasta priser

Den totala jordbruksproduktionen, mätt som produktionsvärde till fasta producentpriser, var i stort sett konstant mellan åren 2011 och 2012. Vegetabilieproduktionens värde till fasta baspriser ökade med närmare 8 % år 2012 jämfört med år 2011, medan animalieproduktionens värde till fasta baspriser minskade med 1,8 %.

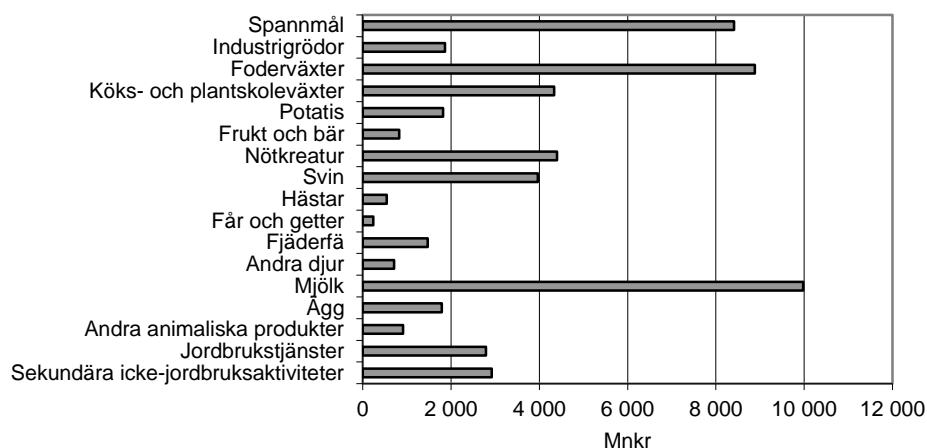
Figur C. Jordbrukssektorns produktionsvärde 2001–2012, miljoner kr, 2005 års priser



Fördelningen av jordbrukssektorns produktionsvärde

Av figur D framgår att vegetabilieproduktionen, år 2012, värdemässigt dominerades av spannmål och foderväxter (främst ensilage, hö och halm), som tillsammans svarade för 66 % av vegetabilieproduktionen. På animaliesidan svarade mjölk för omkring 42 % av produktionsvärdet. Tillsammans stod dessa tre produktgrupper för omkring 49 % av produktionsvärdet till baspriser inom jordbrukssektorn år 2012.

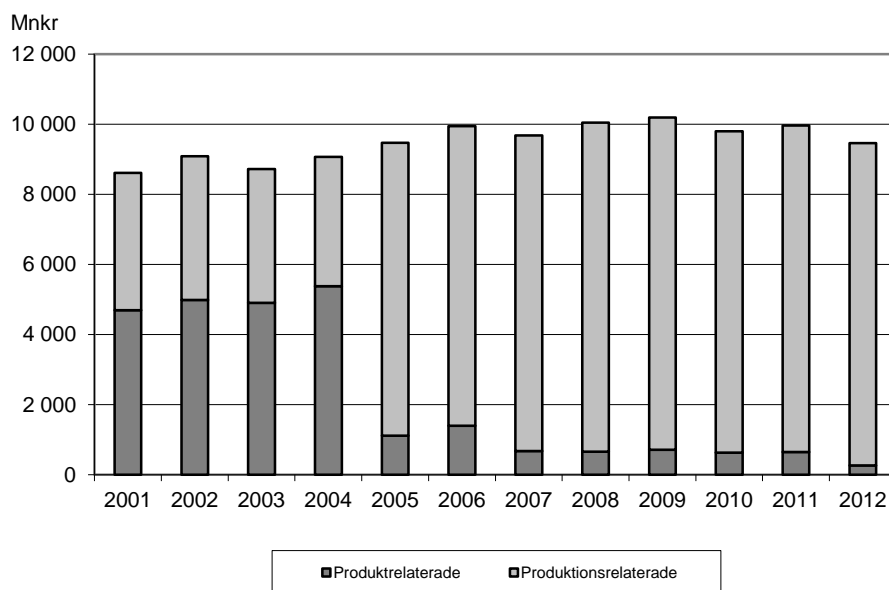
Figur D. Jordbrukssektorns produktionsvärde till baspris år 2012, miljoner kr



Direktersättningar

Av figur E framgår att direktersättningarna till jordbruket enligt den gemensamma jordbrukspolitiken uppgick till cirka 9,5 miljarder kronor år 2012. Sedan EU-inträdet år 1995 har dessa ersättningar ökat från 6,6 miljarder kronor till nivåer runt 10 miljarder kronor. Åren före EU-inträdet varierade ersättningsnivåerna mellan 3,5 och 4,5 miljarder kronor.

Figur E. Direktersättningar till jordbruket 2001–2012, miljoner kr



De produktrelaterade direktersättningarna, som ingår i produktionsvärdet till baspris, uppgick under senare hälften av 1990-talet till ca 4 miljarder kronor, men ökade från och med år 2001 till omkring 5 miljarder kronor. Jordbruksreformen, med införandet av gårdsstödet år 2005, fick till följd att de produktrelaterade stöden minskade till drygt 1 miljard kronor. Ökningen av de produktrelaterade stöden år 2006 beror till stor del på att mjölkbidraget samt slaktbidraget för nötkreatur ökade. Minskningen år 2007 beror till största delen på att mjölkbidraget avskaffats.

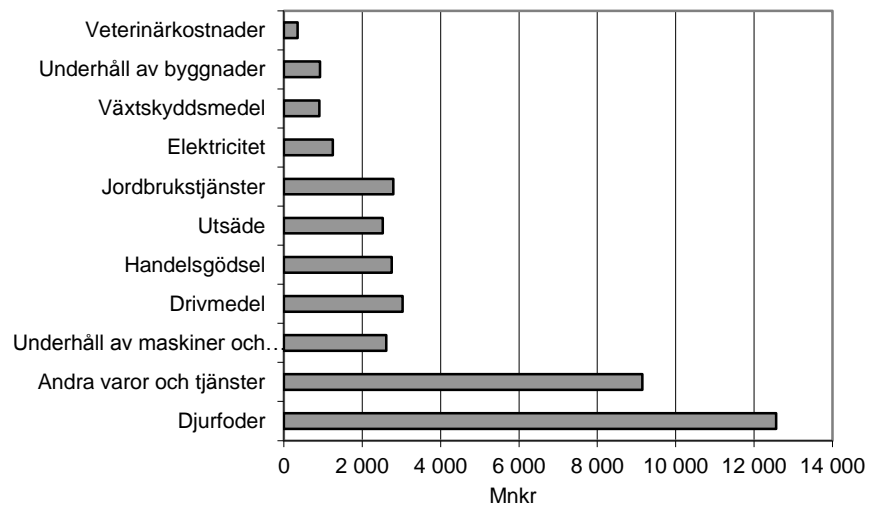
År 2012 fördes det så kallade handjursbidraget över till gårdsstödet vilket även var fallet med stödet till kontrakterad stärkelsepotatis. Totalt motsvarade dessa ersättningar ett belopp på över 300 miljoner kronor år 2011. I EAA blev konsekvensen att dessa ersättningar fördes från värdet av jordbrukets produktion till posten "Övriga produktionssubventioner". Trots överföringen av handjursbidra-

get och stödet för kontrakterad stärkelsepotatis minskade posten ”Övriga produktionssubventioner” med cirka 1 % eller drygt 100 miljoner kronor. Detta var främst en effekt av den svenska kronans förstärkning. Totalt minskade ersättningarna till jordbruket med knappt 500 miljoner kronor mellan åren 2011 och 2012.

Fördelning av jordbrukets produktionskostnader

Av figur F framgår att djurfoder utgör ungefär 32 % av kostnaderna för in-satsvaror och tjänster i jordbrukssektorn. Det bör dock påpekas att här ingår värdet av det foder som produceras och används inom samma företag, cirka 5,4 miljarder kronor år 2012. Posten andra varor och tjänster innehåller bl.a. värdet av den halm som produceras och konsumeras inom samma företag, 900 miljoner kronor år 2012. Även kostnaden för försäkringar, rådgivning och diverse materiell förbrukning ingår här.

Figur F. Jordbrukets produktionskostnader till baspris år 2012, miljoner kr



Tabeller

Teckenförklaring

Explanation of symbols

–	Noll	Zero
0	Mindre än 0,5	Less than 0.5
0,0	Mindre än 0,05	Less than 0.05
..	Uppgift inte tillgänglig eller för osäker för att anges	Data not available
.	Uppgift kan inte förekomma	Not applicable
*	Preliminär uppgift	Provisional figure

1a. Jordbrukssektorns produktionsvärde 2001–2006 till baspriser, miljoner kr

1a. Output value in the agricultural sector 2001–2006 at basic prices, million SEK

	2001	2002	2003	2004	2005	2006
Spannmål	7 661	7 486	7 496	7 117	4 140	4 135
- vete	3 197	2 764	3 267	3 043	1 896	2 041
- råg	245	173	163	170	98	118
- korn	2 311	2 480	2 229	2 259	1 249	1 026
- havre	1 662	1 855	1 551	1 306	681	710
- annan spannmål ¹	246	215	286	338	214	241
Industrigrödor	1 696	1 858	1 732	1 917	1 537	1 267
- oljeväxter	346	498	415	651	420	499
- proteingrödor	174	182	174	223	89	82
- sockerbeter	1 173	1 169	1 134	1 029	1 011	663
- andra industrigrödor	3	9	8	14	17	24
Foderväxter	4 801	4 935	4 796	5 079	4 715	5 027
Köks- och plantskoleväxter	2 974	2 986	2 966	2 781	2 990	3 210
- färska grönsaker	1 326	1 416	1 424	1 377	1 498	1 767
- blommor och växter	1 649	1 571	1 542	1 403	1 492	1 442
Potatis	1 457	1 251	1 571	1 215	1 234	1 720
Frukt och bär	315	283	422	409	463	484
Andra växter och vegetabiliska produkter	55	63	51	42	42	47
Vegetabilieproduktion	18 959	18 862	19 034	18 560	15 120	15 889
Djur	10 348	10 339	9 899	10 197	9 259	9 603
- nötkreatur	4 269	4 418	4 464	4 505	3 638	3 868
- svin	4 005	3 672	3 226	3 517	3 399	3 409
- hästar	577	578	580	576	581	597
- får och getter	134	164	177	170	155	174
- fjäderfä	945	1 035	947	899	909	930
- andra djur	418	472	505	529	577	625
Animaliska produkter	11 140	11 136	11 248	11 248	11 158	11 226
- mjölk	9 821	9 860	9 926	9 822	9 711	9 721
- ägg	838	820	833	885	878	928
- andra animaliska produkter	480	455	489	541	568	578
Animalieproduktion	21 488	21 475	21 146	21 445	20 417	20 830
Produktion av jordbruksvaror	40 447	40 337	40 180	40 005	35 537	36 719
Produktion av jordbrukstjänster	999	1 775	1 875	2 148	2 488	2 434
Jordbrukets produktion	41 446	42 111	42 055	42 153	38 025	39 153
Sekundära icke-jordbruksaktiviteter	1 719	2 447	2 274	2 371	2 992	3 637
Jordbrukssektorns produktion	43 165	44 559	44 328	44 524	41 017	42 790

1) Inklusivt tröskad majs (majs till mognad)

1b. Jordbrukssektorns produktionsvärde 2007–2012 till baspriser, miljoner kr

1b. Output value in the agricultural sector 2007–2012 at basic prices, million SEK

	2007	2008	2009	2010	2011	2012
Spannmål	9 047	6 420	4 640	6 511	6 996	8 411
- vete	4 209	2 888	2 221	3 565	3 530	4 161
- råg	247	207	164	149	202	233
- korn	2 772	2 009	1 398	1 776	2 112	2 647
- havre	1 344	1 019	627	784	959	1 104
- annan spannmål ¹	476	297	229	237	193	266
Industrigrödor	1 405	1 412	1 537	1 688	1 723	1 862
- oljeväxter	686	804	787	1 093	1 028	1 262
- proteingrödor	113	62	76	103	85	72
- sockerbeter	590	533	662	484	600	518
- andra industrigrödor	16	13	12	8	10	8
Foderväxter	6 311	6 696	7 042	7 783	8 411	8 881
Köks- och plantskoleväxter	3 104	2 922	3 218	3 450	3 989	4 333
- färska grönsaker	1 542	1 342	1 495	1 683	2 006	2 136
- blommor och växter	1 562	1 580	1 723	1 767	1 983	2 197
Potatis	1 716	1 806	1 641	1 977	1 511	1 822
Frukt och bär	527	535	453	519	698	827
Andra växter och vegetabiliska produkter	56	73	78	84	103	104
Vegetabilieproduktion	22 167	19 864	18 609	22 011	23 429	26 241
Djur	9 589	10 970	10 794	10 980	11 337	11 318
- nötkreatur	3 756	4 130	4 030	4 343	4 519	4 399
- svin	3 397	3 915	3 926	3 838	3 797	3 964
- hästar	610	689	650	536	555	543
- får och getter	178	185	205	210	232	236
- fjäderfä	1 019	1 353	1 283	1 361	1 503	1 469
- andra djur	629	697	700	692	731	708
Animaliska produkter	10 884	12 785	10 941	12 367	12 985	12 685
- mjölk	9 354	10 964	9 049	10 160	10 496	9 980
- ägg	980	1 294	1 338	1 427	1 684	1 790
- andra animaliska produkter	550	528	554	780	805	915
Animalieproduktion	20 473	23 755	21 735	23 347	24 322	24 004
Produktion av jordbruksvaror	42 640	43 619	40 345	45 358	47 751	50 244
Produktion av jordbrukstjänster	2 500	2 702	2 646	2 528	2 719	2 792
Jordbrukets produktion	45 140	46 321	42 991	47 886	50 470	53 036
Sekundära icke-jordbruksaktiviteter	3 710	3 859	3 138	3 743	3 730	2 923
Jordbrukssektorns produktion	48 850	50 180	46 128	51 629	54 200	55 959

1) Inklusive tröskad majs (majs till mognad)

2a. Jordbrukssektorns produktionsvärde 2001–2006 till 2005 års baspriser, miljoner kr

2a. Output value in the agricultural sector 2001–2006 at constant (2005) basic prices, million SEK

	2001	2002	2003	2004	2005	2006
Spannmål	4 078	4 395	4 376	4 501	4 140	3 261
- vete	1 872	1 766	1 922	2 022	1 896	1 537
- råg	146	112	104	117	98	97
- korn	1 150	1 359	1 187	1 318	1 249	768
- havre	780	1 021	1 001	833	681	623
- annan spannmål ¹	129	135	161	211	214	234
Industrigrödor	1 484	1 633	1 556	1 662	1 537	1 725
- oljeväxter	213	324	262	460	420	625
- proteingrödor	98	110	106	119	89	61
- sockerbeter	1 168	1 185	1 174	1 067	1 011	1 029
- andra industrigrödor	6	15	14	15	17	10
Foderväxter	4 900	4 868	4 640	4 605	4 715	4 242
Köks- och plantskoleväxter	3 154	3 213	3 017	2 890	2 990	3 671
- färska grönsaker	1 319	1 460	1 406	1 449	1 498	2 055
- blommor och växter	1 835	1 753	1 611	1 441	1 492	1 617
Potatis	1 166	1 158	1 101	1 127	1 234	1 100
Frukt och bär	331	241	332	362	463	639
Andra växter och vegetabiliska produkter	54	57	50	43	42	40
Vegetabilieproduktion	15 167	15 565	15 070	15 190	15 120	14 678
Djur	9 313	9 231	9 341	9 621	9 259	9 152
- nötkreatur	3 754	3 570	3 603	3 799	3 638	3 648
- svin	3 378	3 437	3 525	3 659	3 399	3 244
- hästar	707	671	638	604	581	571
- får och getter	130	130	141	132	155	171
- fjäderfä	897	940	911	866	909	947
- andra djur	447	483	523	561	577	569
Animaliska produkter	10 991	10 786	10 738	11 010	11 158	11 025
- mjölk	9 680	9 490	9 493	9 646	9 711	9 585
- ägg	771	738	730	816	878	865
- andra animaliska produkter	540	558	516	548	568	575
Animalieproduktion	20 303	20 017	20 079	20 631	20 417	20 176
Produktion av jordbruksvaror	35 471	35 581	35 150	35 821	35 537	34 854
Produktion av jordbrukstjänster	1 103	1 900	1 954	2 194	2 488	2 362
Jordbrukets produktion	36 574	37 481	37 104	38 015	38 025	37 217
Sekundära icke-jordbruksaktiviteter	1 719	2 407	2 193	2 385	2 992	3 608
Jordbrukssektorns produktion	38 293	39 889	39 297	40 400	41 017	40 825

1) Inklusive tröskad majs (majs till mognad)

2b. Jordbrukssektorns produktionsvärde 2007–2012 till 2005 års baspriser, miljoner kr

2b. Output value in the agricultural sector 2007–2012 at constant (2005) basic prices, million SEK

	2007	2008	2009	2010	2011	2012
Spannmål	3 973	4 063	3 947	3 184	3 458	3 752
- vete	1 806	1 626	1 730	1 619	1 689	1 747
- råg	111	140	182	98	106	117
- korn	1 150	1 284	1 162	883	1 011	1 195
- havre	642	807	680	459	557	575
- annan spannmål ¹	264	205	193	124	96	119
Industrigrödor	1 684	1 690	2 056	1 825	1 979	2 044
- oljeväxter	616	712	856	816	736	899
- proteingrödor	53	39	59	67	53	43
- sockerbeter	1 005	928	1 131	929	1 172	1 088
- andra industrigrödor	10	10	10	13	17	14
Foderväxter	4 934	4 947	5 395	5 419	5 383	5 602
Köks- och plantskoleväxter	3 154	2 707	3 013	3 359	3 676	4 251
- färska grönsaker	1 414	1 004	1 214	1 475	1 572	1 920
- blommor och växter	1 740	1 704	1 799	1 884	2 105	2 331
Potatis	1 053	1 091	1 116	1 099	1 176	1 157
Frukt och bär	531	422	401	507	600	816
Andra växter och vegetabiliska produkter	44	53	60	56	59	59
Vegetabilieproduktion	15 372	14 973	15 987	15 448	16 331	17 682
Djur	9 121	9 007	9 048	9 227	9 021	8 491
- nötkreatur	3 589	3 398	3 621	3 650	3 541	3 381
- svin	3 286	3 319	3 204	3 266	3 157	2 837
- hästar	559	606	556	590	603	594
- får och getter	173	170	187	191	210	202
- fjäderfä	962	976	973	1 032	1 031	1 006
- andra djur	553	537	506	498	480	470
Animaliska produkter	10 471	10 494	10 487	10 309	10 401	10 591
- mjölk	9 089	9 069	9 019	8 743	8 725	8 817
- ägg	833	897	927	999	1 124	1 215
- andra animaliska produkter	549	528	542	567	552	559
Animalieproduktion	19 592	19 501	19 535	19 536	19 421	19 082
Produktion av jordbruksvaror	34 964	34 473	35 522	34 985	35 753	36 763
Produktion av jordbrukstjänster	2 362	2 410	2 298	2 103	2 248	2 234
Jordbrukets produktion	37 326	36 883	37 820	37 088	38 001	38 998
Sekundära icke-jordbruksaktiviteter	3 589	3 675	2 961	3 459	3 285	2 532
Jordbrukssektorns produktion	40 916	40 558	40 781	40 547	41 286	41 530

1) Inklusive tröskad majs (majs till mognad)

3a. Jordbrukssektorns kostnader för insatsvaror och tjänster 2001–2006 till baspriser, miljoner kr

3a. Intermediate costs in the agricultural sector 2001–2006 at basic prices, million SEK

	2001	2002	2003	2004	2005	2006
Utsäde	1 659	1 645	1 683	1 570	1 619	1 557
Energi	3 463	3 118	3 281	3 360	3 645	3 593
- elektricitet	920	1 010	1 160	1 140	1 075	1 237
- andra bränslen och drivmedel	2 543	2 107	2 121	2 220	2 570	2 356
Handelsgödsel	2 095	2 328	2 446	2 234	2 095	2 136
Växtskyddsmedel	820	643	646	699	633	605
Veterinärkostnader	299	312	310	320	307	329
Djurfoder	9 929	8 740	7 835	8 309	7 673	7 913
- köpt från andra jordbruksföretag	1 185	1 086	936	1 076	1 113	1 177
- köpt från enheter utanför jordbruket	5 495	4 601	4 380	4 249	3 516	3 575
- producerat och konsumerat inom företaget	3 250	3 052	2 519	2 985	3 044	3 162
Underhåll av maskiner och utrustning	2 689	2 360	2 343	2 311	2 224	2 157
Underhåll av byggnader	782	737	756	739	796	700
Jordbrukstjänster	999	1 775	1 875	2 148	2 488	2 434
Indirekt mätta finansiella tjänster	382	352	356	366	472	309
Andra varor och tjänster	6 285	7 046	7 018	7 564	7 382	7 665
Total insatsförbrukning	29 403	29 054	28 548	29 618	29 333	29 398

3b. Jordbrukssektorns kostnader för insatsvaror och tjänster 2007–2012 till baspriser, miljoner kr

3b. Intermediate costs in the agricultural sector 2007–2012 at basic prices, million SEK

	2007	2008	2009	2010	2011	2012
Utsäde	2 013	1 954	1 812	2 280	2 318	2 519
Energi	3 632	4 225	3 688	3 928	4 158	4 276
- elektricitet	1 222	1 361	1 342	1 420	1 398	1 247
- andra bränslen och drivmedel	2 409	2 864	2 346	2 507	2 760	3 028
Handelsgödsel	2 618	3 555	3 176	2 657	2 754	2 749
Växtskyddsmedel	746	761	829	858	835	902
Veterinärkostnader	331	357	350	375	361	347
Djurfoder	9 939	10 500	10 484	10 857	11 772	12 563
- köpt från andra jordbruksföretag	1 604	1 532	1 565	1 842	1 960	2 099
- köpt från enheter utanför jordbruket	3 862	4 898	4 987	4 411	4 858	5 095
- producerat och konsumerat inom företaget	4 472	4 070	3 932	4 605	4 954	5 370
Underhåll av maskiner och utrustning	2 197	2 317	2 331	2 565	2 687	2 615
Underhåll av byggnader	733	775	729	794	973	924
Jordbrukstjänster	2 500	2 702	2 646	2 528	2 719	2 792
Indirekt mätta finansiella tjänster	392	529	603	659	750	895
Andra varor och tjänster	8 091	8 455	8 227	9 102	9 220	9 146
Total insatsförbrukning	33 192	36 129	34 875	36 603	38 547	39 727

4a. Jordbrukssektorns kostnader för insatsvaror och tjänster 2001–2006 till 2005 års baspriser, miljoner kr

4a. Intermediate costs in the agricultural sector 2001–2006 at constant (2005) basic prices, million SEK

	2001	2002	2003	2004	2005	2006
Utsäde	1 729	1 703	1 686	1 544	1 619	1 515
Energi	4 373	3 947	3 922	3 812	3 645	3 343
- elektricitet	1 203	1 238	1 143	1 121	1 075	1 080
- andra bränslen och drivmedel	3 171	2 709	2 779	2 691	2 570	2 263
Handelsgödsel	2 276	2 686	2 714	2 321	2 095	2 043
Växtskyddsmedel	820	644	646	693	633	607
Veterinärkostnader	336	338	324	324	307	323
Djurfoder	9 573	8 649	7 867	8 168	7 673	7 246
- köpt från andra jordbruksföretag	1 134	1 021	913	1 008	1 113	1 138
- köpt från enheter utanför jordbruket	5 257	4 323	4 274	3 982	3 516	3 457
- producerat och konsumerat inom företaget	3 182	3 305	2 680	3 178	3 044	2 651
Underhåll av maskiner och utrustning	3 358	2 746	2 553	2 407	2 224	2 115
Underhåll av byggnader	867	797	800	762	796	666
Jordbrukstjänster	1 103	1 900	1 954	2 194	2 488	2 362
Indirekt mätta finansiella tjänster	381	396	402	349	472	548
Andra varor och tjänster	6 866	7 499	7 279	7 662	7 382	7 604
Total insatsförbrukning	31 681	31 304	30 148	30 237	29 333	28 372

4b. Jordbrukssektorns kostnader för insatsvaror och tjänster 2007–2012 till 2005 års baspriser, miljoner kr

4b. Intermediate costs in the agricultural sector 2007–2012 at constant (2005) basic prices, million SEK

	2007	2008	2009	2010	2011	2012
Utsäde	1 779	1 462	1 346	1 799	1 729	1 730
Energi	3 353	3 323	3 171	3 100	3 025	3 058
- elektricitet	1 074	1 068	1 040	1 059	1 026	976
- andra bränslen och drivmedel	2 279	2 255	2 131	2 041	1 999	2 082
Handelsgödsel	2 330	1 957	2 212	2 338	2 018	2 076
Växtskyddsmedel	692	581	586	720	704	759
Veterinärkostnader	314	307	294	310	294	268
Djurfoder	7 153	7 222	7 946	7 535	7 472	7 629
- köpt från andra jordbruksföretag	1 308	1 038	1 145	1 367	1 305	1 349
- köpt från enheter utanför jordbruket	3 150	3 320	3 650	3 273	3 233	3 274
- producerat och konsumerat inom företaget	2 695	2 863	3 151	2 896	2 934	3 006
Underhåll av maskiner och utrustning	2 071	2 113	2 037	2 188	2 251	2 203
Underhåll av byggnader	652	665	622	652	778	724
Jordbrukstjänster	2 362	2 410	2 298	2 103	2 248	2 234
Indirekt mätta finansiella tjänster	706	832	716	712	705	723
Andra varor och tjänster	7 828	8 052	7 765	8 413	8 119	7 924
Total insatsförbrukning	29 240	28 922	28 992	29 870	29 343	29 330

5a. Resultatmått inom jordbrukssektorn 2001–2006, miljoner kr**5a. Economic results in the agricultural sector 2001–2006, million SEK**

	2001	2002	2003	2004	2005	2006
Värdet av vegetabilieproduktion	18 959	18 862	19 034	18 560	15 120	15 889
Värdet av animalieproduktion	21 488	21 475	21 146	21 445	20 417	20 830
Intäkter från jordbrukstjänster	999	1 775	1 875	2 148	2 488	2 434
Intäkter från sekundära icke-jordbruksaktiviteter	1 719	2 447	2 274	2 371	2 992	3 637
Totalt produktionsvärde	43 165	44 559	44 328	44 524	41 017	42 790
- Kostnader för insatsvaror och tjänster	29 403	29 054	28 548	29 618	29 333	29 398
Förädlingsvärde brutto till baspris	13 762	15 504	15 780	14 906	11 683	13 392
- Kapitalförslitning	5 239	5 521	5 820	6 208	6 674	6 979
Förädlingsvärde netto till baspris	8 523	9 984	9 960	8 698	5 009	6 413
+ Övriga produktionssubventioner	3 916	4 098	3 810	3 686	8 357	8 545
Faktorinkomst	12 439	14 081	13 770	12 384	13 365	14 959
- Löner och kollektiva avgifter	1 978	2 825	2 883	2 934	2 459	2 426
Driftsöverskott netto	10 461	11 256	10 887	9 450	10 906	12 533
- Arrende- och hyreskostnader	1 385	1 899	1 996	2 005	1 815	1 761
- Nettoräntekostnader	2 320	2 635	2 512	2 119	2 065	2 316
Företagsinkomst	6 756	6 722	6 379	5 326	7 026	8 456

5b. Resultatmått inom jordbrukssektorn 2007–2012, miljoner kr**5b. Economic results in the agricultural sector 2007–2012, million SEK**

	2007	2008	2009	2010	2011	2012
Värdet av vegetabilieproduktion	22 167	19 864	18 609	22 011	23 429	26 241
Värdet av animalieproduktion	20 473	23 755	21 735	23 347	24 322	24 004
Intäkter från jordbrukstjänster	2 500	2 702	2 646	2 528	2 719	2 792
Intäkter från sekundära icke-jordbruksaktiviteter	3 710	3 859	3 138	3 743	3 730	2 923
Totalt produktionsvärde	48 850	50 180	46 128	51 629	54 200	55 959
- Kostnader för insatsvaror och tjänster	33 192	36 129	34 875	36 603	38 547	39 727
Förädlingsvärde brutto till baspris	15 658	14 051	11 253	15 026	15 653	16 232
- Kapitalförslitning	7 447	8 033	8 626	8 938	9 372	9 817
Förädlingsvärde netto till baspris	8 212	6 018	2 627	6 088	6 281	6 415
+ Övriga produktionssubventioner	9 002	9 385	9 476	9 168	9 309	9 196
Faktorinkomst	17 214	15 403	12 103	15 256	15 590	15 611
- Löner och kollektiva avgifter	2 449	2 472	2 714	2 804	2 865	2 996
Driftsöverskott netto	14 765	12 931	9 389	12 452	12 725	12 614
- Arrende- och hyreskostnader	1 950	2 003	2 082	2 314	2 471	2 565
- Nettoräntekostnader	2 548	2 326	1 982	1 502	2 486	2 601
Företagsinkomst	10 267	8 602	5 325	8 636	7 768	7 448

Fakta om statistiken

EAA (Economic Accounts for Agriculture) är ett system av statistiska beräkningar av värdet av jordbrukssektorns produktion och kostnader för denna produktion. Beräkningarna görs enligt regler som fastställts av EU:s statistikmyndighet Eurostat. Uppgifterna i EAA avser både värden och volymer (d.v.s. värden i fasta priser) på inkomstsidan och detsamma gäller vissa poster på utgifts- sidan. Denna statistik regleras sedan 2004 av Europaparlamentets och rådets förordning (EG) nr 138/2004 av den 5 dec 2003 om räkenskaper för jordbruket i gemenskapen. Medlemsländerna beräknar och översänder EAA till Eurostat enligt fastställd tidsplan.

EAA avser att belysa den ekonomiska utvecklingen inom den nationella jordbrukssektorn och används bl.a. som underlag för jordbrukspolitiska bedömningar av jordbrukssektorns förändringar. Tidigare gjordes i Sverige motsvarande beräkningar genom den s.k. sektorskalkylen.

Revideringar inför 2012 års beräkningar

Inför publiceringen av detta Statistiska meddelande har några revideringar gjorts vilket påverkar resultaten även för tidigare år. Revideringarna beror på både ändrat statistikunderlag och felaktigheter i beräkningarna. Revideringarna påverkar i första hand värdet av jordbrukets produktion.

De revideringar som har störst effekt är ändrade prisuppgifter för slakt av nötkreatur, svin samt får. I tidigare beräkningar har efterlikvider och leveranstillägg inte legat med i beräkningarna av produktionsvärdet från år 2008 och framåt. Under senare år har betydelsen av dessa ökat markant. Efterlikvider och leveranstillägg har nu förts in i beräkningarna igen vilket gör att produktionsvärdet för nötkreatur, svin samt får och lamm höjts för åren 2008 till 2012.

För posten foderväxter har delar av beräkningsunderlaget ändrats. Bedömningen är att ändringarna ger en mer korrekt bild av den inbärgade skörden av vall. Revideringen har gjorts för åren 2002 till 2012. Effekten av denna ändring är en ökning av värdet av fodergrödorna men även en ökning av kostnaderna för foder.

Detta omfattar statistiken

EAA är ett räkenskapssystem för jordbruket som baseras på European System of Integrated Economic Accounts (ESA), ett redovisningssystem som följer FN:s rekommendationer för nationalräkenskaper.

EAA följer principen att all jordbruksproduktion skall ingå och avsikten med kalkylen är att beräkna värdet av all produktion och alla kostnader för denna produktion för att kunna upprätta en resultaträkning. För detta finns en förteckning över de produktionsgrenar och andra aktiviteter som anses vara karakteristiska för jordbruket och som därför skall ingå i beräkningarna, oavsett på vilken typ av företag produktionen sker. EAA är en kalkyl för jordbrukssektorn men innefattar inte jordbrukarhushållens intäkter från annan verksamhet, såsom skogsbruk eller anställning.

I EAA utgörs undersökningspopulationen av alla företag som bedriver växtodling på friland (inkl. trädgårdsodling) eller under glas, husdjursskötsel, uppfödning av hästar eller sällskapsdjur (dock ej för eget bruk), biodling, renskötsel, pälsdjursskötsel, uppfödning av vilt i hägn eller entreprenadtjänster åt andra jordbruksföretag. Utöver detta kan sådana verksamheter ingå som intäkts- eller kostnadsmässigt ur statistiksynpunkt inte kan skiljas från jordbruksverksamheten. Sådana verksamheter benämns Sekundära ej särskiljbara icke-jordbruksaktiviteter. För Sverige ingår här väsentligen maskintjänster utanför sektorn, såsom snöröjning åt kommuner.

På vegetabilieområdet ska all produktion/skörd värdesättas, även skörd av sådana produkter som används som foder och som omsätts inom sektorn genom direkt försäljning till andra jordbruksföretag eller används på de jordbruk där de produceras. Samtidigt återkommer dessa produktionsdelar på kostnadssidan som kostnader för foder och påverkar därför inte nettoresultatet.

På animalieområdet gäller att produktionsvärdet för husdjuren nötkreatur, svin och får inte enbart utgörs av slaktintäkter. För dessa djurslag beräknas produktionsvärdet på olika sätt för stamdjur och omsättningsdjur. För stamdjur utgörs produktionsvärdet av de värden som djuren har när inträde till stamdjursbeståndet sker. Detta gäller för mjölkkor, am- och dikor, suggor, galtar samt tackor. För omsättningsdjur är produktionsvärdet detsamma som slaktintäkten och värdet av förändringen av djurbeståndet mellan årets början och slut.

I EAA redovisas produktionsvärden och kostnader både till producentpris och till baspris. EAA till baspris innefattar direktersättningar (subventioner), vilka inte innefattas i EAA till producentpris. Vidare delas direktersättningar upp i produkt- resp. produktionsrelaterade direktersättningar. Produktionsrelaterade direktersättningar, såsom miljöstöd, redovisas under en särskild post.

Definitioner och förklaringar

De i EAA ingående resultatmått till baspriser framkommer på följande sätt:

- + Värdet av vegetabilieproduktionen
- + Värdet av animalieproduktionen
- + Intäkter från jordbrukstjänster
- + Intäkter från sekundära icke-jordbruksaktiviteter
- = *Totalt produktionsvärde*
- Kostnader för insatsvaror och tjänster
- = *Förädlingsvärde brutto till baspris*
- Kapitalförslitning
- = *Förädlingsvärde netto till baspris*
- + Övriga produktionssubventioner
- = *Faktorinkomst*
- Löner och kollektiva avgifter
- = *Driftsöverskott netto*
- Arrende- och hyreskostnader
- Nettoräntekostnader
- = *Företagsinkomst*

Utöver detta redovisar Eurostat vid inkomstanalyser följande tre s.k. inkomstindikatorer.

Indikator A: Index över real faktorinkomst per årsverke totalt.

Indikator B: Index över real företagsinkomst per oavlönat årsverke.

Indikator C: Real företagsinkomst.

Så görs statistiken

EAA bygger till största delen på sammanställningar och bearbetningar av redan befintligt statistikunderlag, såsom lantbruksregistret (LBR), skördeuppskattningar, prisstatistik, slaktstatistik och bokföringsuppgifter. Det primärmaterial som särskilt tas fram inom ramen för denna statistik är intäkter för trädgårdsnäringsen samt arrendekostnader och avskrivningskostnader för maskiner och redskap.

Statistikens tillförlitlighet

EAA:s intäktssida bygger på makrostatistik som i huvudsak bedöms ha god tillförlitlighet. På kostnadssidan finns tillförlitlig makrostatistik för endast ett fåtal poster, varför uppskattningar av de olika kostnadsslagen vanligen baseras på aggregerade bokföringsuppgifter från omkring 11 000 företag. I vissa fall görs även schablonmässiga antaganden. På grund av denna användning av ett flertal olika källor kan några statistiska osäkerhetsmått inte anges.

Statistiken avseende det senaste året baseras på en stor andel preliminära uppgifter och prognoser, särskilt på kostnadssidan, vilket innebär att den har en hög grad av osäkerhet.

Bra att veta

Denna statistik kan i första hand jämföras med motsvarande statistik för övriga EU-länder som publiceras av Eurostat.

Annan statistik

Elektronisk publicering

Detta Statistiska meddelande finns kostnadsfritt åtkomligt på Jordbruksverkets webbplats <http://www.jordbruksverket.se> under Ta del av statistiken samt på SCB:s webbplats <http://www.scb.se> under Jord- och skogsbruk, fiske.

Mer information om statistiken och dess kvalitet ges i en särskild [Beskrivning av statistiken](#).

In English

Summary

If you would like to download the publication in PDF format, then please click on the link "Första sidan – I korta drag" above, then click on the link "Hela publikationen (PDF)".

The production value increased in 2012 compared with 2011

The production value in basic prices increased by about 1.8 billion SEK or 3 % between 2011 and 2012.

The value of crop output in basic prices increased by 12 % in 2012 compared with 2011. Increasing output prices for cereals during the crop year 2012/2013 combined with the fact that the total harvest of cereals increased by 9 % in 2012 was one of the major reasons for the rise in the production value. In addition, the production value for almost all crops increased during 2012.

The production value in basic prices for animal output decreased by 1 % in 2012 compared with 2011. The slaughter of cattle decreased by 9 % compared with the previous period but at the same time the output prices increased by 10 %. Changes in the subsidy system for cattle contributed to the decrease in the production value. In total the production value of cattle decreased by almost 3 %. The slaughter of pigs decreased by 9 % but at the same time the output prices increased. In total the production value for pigs increased by 4 %.

The production of milk was almost the same in 2012 as in 2011. Due to decreasing output prices the production value for milk decreased by 5 % in 2012.

The value of total intermediate consumption increased by 3 % in 2012 while the value of fixed capital consumption and compensation of employees increased by almost 5 %. The value of other subsidies on production decreased by 1 %. In the end the operating surplus decreased by 1 %.

List of tables

Explanation of symbols	10
1a. Output value in the agricultural sector 2001–2006 at basic prices, million SEK	11
1b. Output value in the agricultural sector 2007–2012 at basic prices, million SEK	12
2a. Output value in the agricultural sector 2001–2006 at constant (2005) basic prices, million SEK	13
2b. Output value in the agricultural sector 2007–2012 at constant (2005) basic prices, million SEK	14
3a. Intermediate costs in the agricultural sector 2001–2006 at basic prices, million SEK	15
3b. Intermediate costs in the agricultural sector 2007–2012 at basic prices, million SEK	15
4a. Intermediate costs in the agricultural sector 2001–2006 at constant (2005) basic prices, million SEK	16
4b. Intermediate costs in the agricultural sector 2007–2012 at constant (2005) basic prices, million SEK	16
5a. Economic results in the agricultural sector 2001–2006, million SEK	17
5b. Economic results in the agricultural sector 2007–2012, million SEK	17

List of terms

Andra/Annan	Other
Animalieproduktion	Animal output
Animaliska produkter	Animal products
Arbetsinsats	Labour input
Arrende	Rent
Baspris	Basic price
Blommor och växter	Flowers and plants
BNP	GDP
Brutto	Gross
Bränslen och drivmedel	Fuels and propellants
Byggnader	Buildings
Djur	Animals
Djurfoder	Animal feed
Driftsöverskott	Operating surplus/Mixed income
Elektricitet	Electricity
Energi	Energy
Faktorinkomst	Factor income
Fjäderfä	Poultry
Foderväxter	Forage plants
Frukt och bär	Fruits
Får och getter	Sheep and goats
Färska	Fresh
Företagsinkomst	Entrepreneurial income
Förädlingsvärde	Value added
Handelsgödsel	Fertilizers and soil improvers
Havre	Oats
Hyseskostnader	Real estate rental charges
Hästar	Equines
Industrigrödor	Industrial crops
Icke-jordbruksaktiviteter	Non-agricultural activities
Insatsförbrukning	Intermediate consumption
Jordbruk	Agriculture
Jordbruksproduktion	Agricultural output
Jordbrukssektorn	Agricultural 'Industry'
Jordbrukstjänster	Agricultural services
Jordbruksvaror	Agricultural goods
Kapitalförslitning	Fixed capital consumption

Kollektiva avgifter	Social security charges
Korn	Barley
Köksväxter	Vegetables
Löner	Compensation of employees
Maskiner och utrustning	Machinery and equipment
Mjök	Milk
Netto	Net
Nötkreatur	Cattle
Oljeväxter	Oil seeds
Plantskoleväxter	Horticultural products
Potatis	Potatoes
Prisförändring	Change in price
Produkter	Products
Produktion	Production/Output
Produktionssubventioner	Subsidies on production
Proteingrödor	Protein crops
Råg	Rye
Ränteintäkter	Interest received
Räntekostnader	Interest paid
Sekundära	Secondary
Sockerbetor	Sugar beet
Spannmål	Cereals
Svin	Pigs
Underhåll	Maintenance
Utsäde	Seeds
Vegetabilieproduktion	Crop output
Vegetabiliska produkter	Crop products
Vete	Wheat
Veterinärkostnader	Veterinary costs
Växter	Plants
Växtskyddsmedel	Plant protection products and pesticides
Årsverken	Annual working unit
Ägg	Eggs
Övriga	Other