

## *EAA – Ekonomisk kalkyl för jordbrukssektorn*

1996-2007

Economic Accounts for Agriculture

---

### **I korta drag**

Ökning av produktionsvärdet i jordbrukssektorn 2007  
Jordbrukssektorns produktionsvärde i löpande baspriser ökade mellan 2000 och 2004, men sjönk år 2005 med knappt fyra miljarder kronor. Minskningen år 2005 kan till stor del förklaras av att man då införde gårdsstödet i jordbruket, vilket flyttar stöd från produktsubventioner till produktionssubventioner. Mellan åren 2006 och 2007 ökar produktionsvärdet med drygt 5 miljarder kr, vilket motsvarar en ökning med 12 %.

Värdet av vegetabilieproduktionen till baspris ökade med 33 %. Den totala spannmålsskörden ökade år 2007 med 23 %, jämfört med den mycket låga nivån år 2006. Alla spannmålsgrödor har gett högre skörd per hektar än vad som var fallet under år 2006, då skördenivåerna var ovanligt låga. Spannmålsarealen ökade med några procent under år 2007 jämfört med år 2006. Spannmålspriserna ökade med 82 % år 2007 jämfört med år 2006, vilket fick till följd att värdet ökade med 95 %.

Totalskörden av raps och rybs var ungefär lika stor som föregående år. Priset på oljevaxter ökade med 42 % år 2007 jämfört med år 2006.

Produktionsvärdet till baspris för animalier minskade år 2007 med 2 % jämfört med år 2006. Slakten av nötkreatur minskade något under år 2007, medan slakten av svin är oförändrad. Priserna för nötkreatur är nära nog oförändrade år 2007 jämfört med år 2006, medan priserna för svin minskade något. Produktionsvärdet till baspris för nötkreatur minskade med 3 % år 2007 jämfört med år 2006, samtidigt som det för svin var konstant. Invägningen av mjölk minskade med nästan 5 % år 2007 jämfört med år 2006. Priset på mjölk ökade med nästan 10 % under år 2007.

#### Driftöverskottet ökar

Driftöverskott netto ökade med 13 % mellan åren 2006 och 2007. Kostnaderna för insatsvaror och tjänster ökade med 13 %, samtidigt som kapitalförslitning och övriga produktionssubventioner ökar med 4 % respektive 6 %.



Daniel Persson, 036 – 15 50 39  
statistik@sjv.se

Statistiken har producerats av Statens Jordbruksverk, som ansvarar för officiell statistik inom området.

## Innehåll

|   |           |
|---|-----------|
| <b>Statistiken med kommentarer</b>  | <b>3</b>  |
| <b>Tabeller</b>   | <b>8</b>  |
| Teckenförklaring  | 8         |
| 1a. Jordbrukssektorns produktionsvärde 1996 - 2001 till baspriser, milj. kr.                                | 9         |
| 1b. Jordbrukssektorns produktionsvärde 2002 - 2007 till baspriser, milj. kr.                                | 10        |
| 2a. Jordbrukssektorns produktionsvärde 1996 - 2001 till 2000 års baspriser, milj. kr.                       | 11        |
| 2b. Jordbrukssektorns produktionsvärde 2002 - 2007 till 2000 års baspriser, milj. kr.                       | 12        |
| 3a. Jordbrukssektorns kostnader för insatsvaror och tjänster 1996 - 2001 till baspriser, milj. kr.          | 13        |
| 3b. Jordbrukssektorns kostnader för insatsvaror och tjänster 2002 - 2007 till baspriser, milj. kr.          | 13        |
| 4a. Jordbrukssektorns kostnader för insatsvaror och tjänster 1996 - 2001 till 2000 års baspriser, milj. kr. | 14        |
| 4b. Jordbrukssektorns kostnader för insatsvaror och tjänster 2002 - 2007 till 2000 års baspriser, milj. kr. | 14        |
| 5a. Resultatmått inom jordbrukssektorn 1996 - 2001, milj. kr.   | 15        |
| 5b. Resultatmått inom jordbrukssektorn 2002 - 2007, milj. kr.   | 15        |
| <b>Fakta om statistiken</b>   | <b>16</b> |
| <b>Detta omfattar statistiken</b>   | <b>16</b> |
| Definitioner och förklaringar   | 17        |
| <b>Så görs statistiken</b>  | <b>17</b> |
| <b>Statistikens tillförlitlighet</b>  | <b>17</b> |
| <b>Bra att veta</b>   | <b>17</b> |
| <b>Annan statistik</b>  | <b>18</b> |
| Elektronisk publicering   | 18        |
| <b>In English</b>   | <b>19</b> |
| <b>Summary</b>  | <b>19</b> |
| The production value increased in 2007  | 19        |
| Operating surplus increased in 2007   | 19        |
| <b>List of tables</b>   | <b>19</b> |
| <b>List of terms</b>  | <b>20</b> |

## Statistiken med kommentarer

EAA (Economic Accounts for Agriculture) är en ekonomisk kalkyl för jordbruket som beräknas inom alla EU-länder. Denna statistik regleras sedan 2004 av Europaparlamentets och rådets förordning (EG) nr 138/2004 av den 5 dec 2003 om räkenskaper för jordbruket i gemenskapen. Medlemsländerna beräknar och översänder EAA till EUs statistikmyndighet Eurostat enligt fastställd tidsplan.

Den svenska kalkylen görs av Jordbruksverket och beräkningar fram till 2007 har nu levererats till Eurostat.

Jordbrukets ekonomiska resultat enligt EAA framgår av tablå A. Produktionsvärdet redovisas till baspriser vilket innebär att s.k. produktrelaterade direktersättningar (produktsubventioner) enligt den gemensamma jordbrukspolitiken ingår i värdet för resp. produkt. Övriga direktersättningar benämns produktionsrelaterade direktersättningar (produktionssubventioner) och utgörs av bl.a. miljöersättningar, kompensationsbidrag och gårdsstöd.

**Tablå A. Jordbrukets ekonomiska resultat 2000-2007, milj kr**

|   | 2000          | 2001          | 2002          | 2003          | 2004          | 2005          | 2006          | 2007          |
|---|---------------|---------------|---------------|---------------|---------------|---------------|---------------|---------------|
| Vegetabilieproduktionens värde                    | 18 288        | 18 925        | 18 333        | 18 752        | 18 267        | 15 239        | 15 438        | 20 583        |
| Animalieproduktionens värde                       | 20 432        | 21 462        | 21 401        | 21 068        | 21 351        | 20 024        | 20 403        | 20 033        |
| Intäkter från jordbrukstjänster                   | 938           | 999           | 1 775         | 1 875         | 2 148         | 2 488         | 2 434         | 2 531         |
| Intäkter från sekundära icke-jordbruksaktiviteter | 1 463         | 1 719         | 2 447         | 2 274         | 2 371         | 2 992         | 3 637         | 3 819         |
| <b>Totalt produktionsvärde</b>                    | <b>41 121</b> | <b>43 105</b> | <b>43 956</b> | <b>43 968</b> | <b>44 137</b> | <b>40 744</b> | <b>41 913</b> | <b>46 967</b> |
| - Kostnader för insatsvaror och tjänster          | 27 858        | 29 363        | 28 758        | 28 294        | 29 367        | 29 426        | 29 559        | 33 287        |
| <b>Förädlingsvärde brutto till baspris</b>        | <b>13 262</b> | <b>13 742</b> | <b>15 198</b> | <b>15 673</b> | <b>14 770</b> | <b>11 317</b> | <b>12 353</b> | <b>13 680</b> |
| - Kapitalförslitning                              | 5 881         | 5 979         | 6 198         | 6 440         | 6 779         | 7 200         | 7 505         | 7 783         |
| <b>Förädlingsvärde netto till baspris</b>         | <b>7 382</b>  | <b>7 763</b>  | <b>9 000</b>  | <b>9 234</b>  | <b>7 991</b>  | <b>4 118</b>  | <b>4 849</b>  | <b>5 897</b>  |
| + Övriga produktionssubventioner                  | 3 421         | 3 916         | 4 098         | 3 810         | 3 686         | 8 357         | 8 545         | 9 020         |
| <b>Faktorinkomst</b>                              | <b>10 802</b> | <b>11 679</b> | <b>13 097</b> | <b>13 044</b> | <b>11 677</b> | <b>12 474</b> | <b>13 394</b> | <b>14 917</b> |
| - Löner och kollektiva avgifter                   | 1 841         | 1 978         | 2 825         | 2 883         | 2 934         | 2 459         | 2 410         | 2 482         |
| <b>Driftsöverskott netto</b>                      | <b>8 962</b>  | <b>9 701</b>  | <b>10 272</b> | <b>10 161</b> | <b>8 742</b>  | <b>10 015</b> | <b>10 984</b> | <b>12 434</b> |
| - Arrende- och hyreskostnader                     | 1 259         | 1 385         | 1 899         | 1 996         | 2 005         | 1 815         | 1 761         | 1 814         |
| - Nettoräntekostnader                             | 2 342         | 2 320         | 2 635         | 2 512         | 2 119         | 2 064         | 2 124         | 2 251         |
| <b>Företagsinkomst</b>                            | <b>5 360</b>  | <b>5 996</b>  | <b>5 739</b>  | <b>5 653</b>  | <b>4 619</b>  | <b>6 136</b>  | <b>7 100</b>  | <b>8 370</b>  |

Jordbrukssektorns produktionsvärde i löpande baspriser ökade mellan 2000 och 2004, men sjönk år 2005 med knappt fyra miljarder kronor. Minskningen år 2005 kan till stor del förklaras av att man då införde gårdsstödet i jordbruket, vilket flyttar stöd från produktsubventioner till produktionssubventioner. Mellan åren 2006 och 2007 ökar produktionsvärdet med drygt 5 miljarder kr, vilket motsvarar en ökning med 12 %.

Värdet av vegetabilieproduktionen till baspris ökade med 33 %. Den totala spannmålsskörden ökade år 2007 med 23 % jämfört med den mycket låga nivån år 2006. Alla spannmålsgrödor har gett högre skörd per hektar än vad som var fallet under år 2006 då skördenivåerna var ovanligt låga. Spannmålsarealen ökade med några procent under år 2007 jämfört med år 2006. Spannmålspriserna ökade med 82 % år 2007 jämfört med år 2006, vilket fick till följd att värdet ökade med 95 %.

Totalskörden av raps och rybs var ungefär lika stor som föregående år, vilket är 19 % mer än genomsnittet för de fem senaste åren. Ökningen är en följd av att

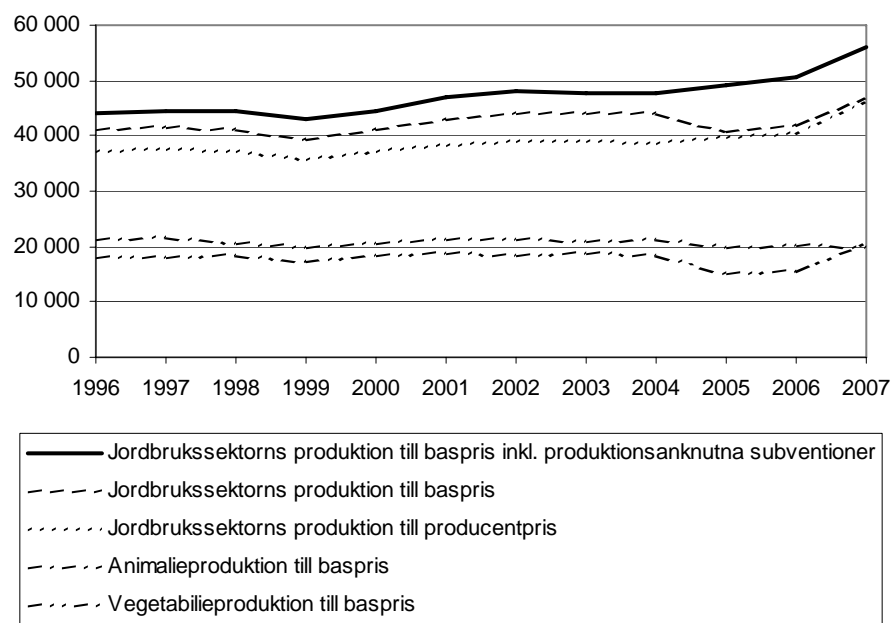
det odlas mer av framförallt höstraps. Priset på oljevaxter ökade med 42 % år 2007 jämfört med år 2006.

Produktionsvärdet till baspris för animalier minskade år 2007 med 2 % jämfört med år 2006. Slakten av nötkreatur minskade något under år 2007, medan slakten av svin är oförändrad. Priserna för nötkreatur är nära nog oförändrade år 2007 jämfört med år 2006, medan priserna för svin minskade något. Produktionsvärdet till baspris för nötkreatur minskade med 3 % år 2007 jämfört med år 2006 samtidigt som det för svin var konstant. Invägningen av mjölk minskade med nästan 5 % år 2007 jämfört med år 2006. Priset på mjölk ökade med nästan 10 % under år 2007.

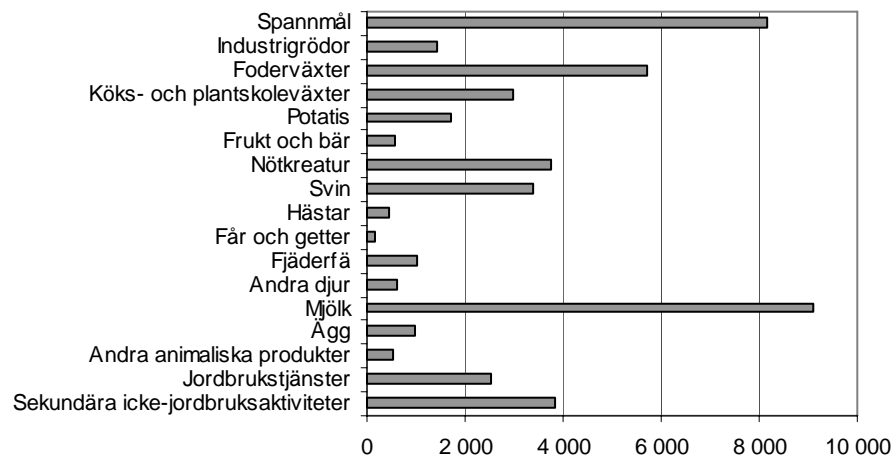
Driftöverskott netto ökade med 13 % mellan år 2006 och år 2007. Kostnaderna för insatsvaror och tjänster ökade med 13 % samtidigt som kapitalförslitning och övriga produktionssubventioner ökar med 4 % respektive 6 %.

Utvecklingen av jordbrukssektorns totala produktionsvärde från 1996 i löpande priser visas i figur A. Produktionsvärdet till baspris var i huvudsak stigande fram till 2001. Mellan 2001 och 2004 har förändringarna i produktionsvärdet varit små. En minskning skedde år 2005 då gårdsstödet infördes. Utvecklingen av produktionsvärdet till producentpris har endast förändrats marginellt fram till år 2006, även om en ökning kan ses mellan åren 1999 och 2002. År 2007 ökar produktionen till producentpris. I produktionsvärdet till producentpris ingår inte värdet av några direktersättningar till jordbruket.

**Figur A. Jordbrukssektorns produktionsvärde 1996-2007, milj kr**

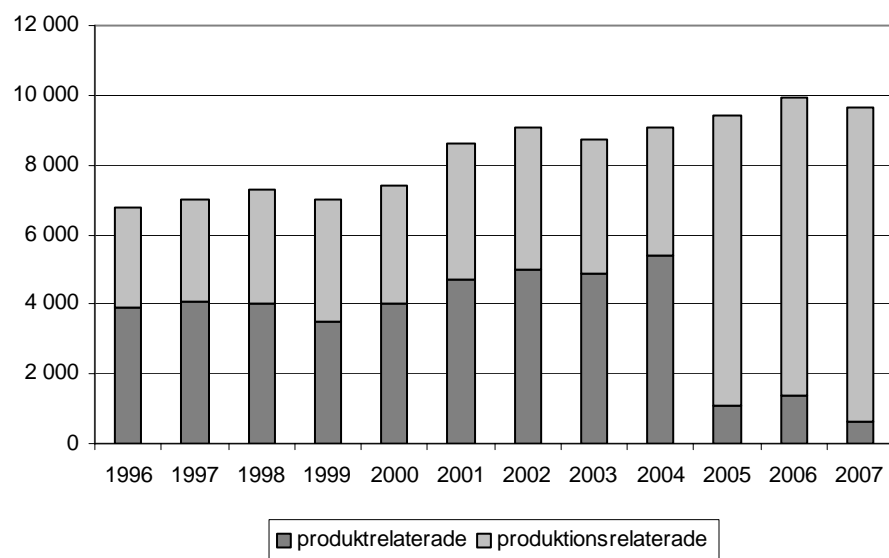


Värdet av vegetabilieproduktion till baspriser har mellan åren 1998 till 2004 varit drygt 10 % lägre än värdet av animalieproduktion till baspriser. År 2005 minskade vegetabilieproduktionen till baspriser beroende på införandet av gårdsstödet och blev omkring 25 % lägre än animalieproduktion till baspriser. År 2007 var vegetabilieproduktionen omkring 3 % högre än vad animalieproduktionen var. Detta beroende på höga priser på vegetabilier samt relativt bra skördar. Av figur B framgår att vegetabilieproduktionen värdemässigt dominerades av spannmål och foderväxter (främst hö och halm), som tillsammans svarade för omkring 67 % av vegetabilieproduktionen. På animaliesidan svarar mjölk för nästan hälften av produktionsvärdet inom animalieproduktionen. Tillsammans stod dessa tre produktionsgrenar för omkring 49 % av produktionen inom jordbrukssektorn till baspriser år 2007.

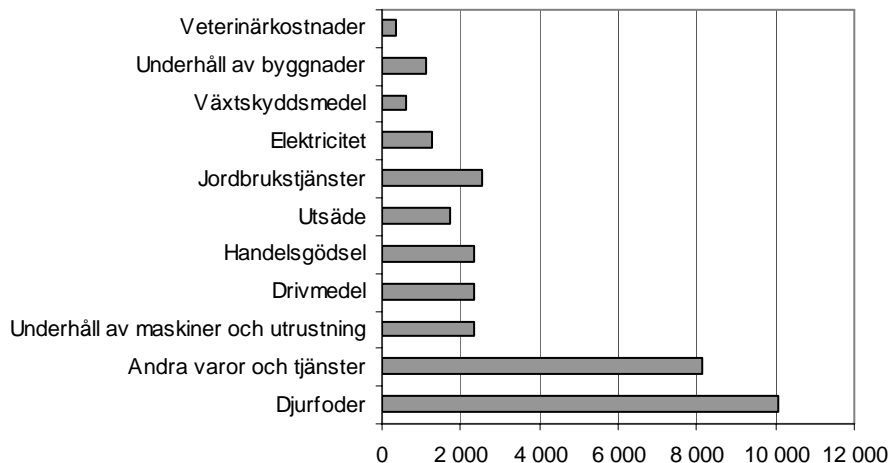
**Figur B. Jordbrukssektorns produktionsvärde till baspris år 2007, milj. kr**

Direktersättningarna till jordbruket enligt den gemensamma jordbrukspolitiken uppgick år 2007 till 9,7 miljarder kr. Sedan EU-inträdet, år 1995, har dessa ersättningar ökat från 6,6 miljarder kr till nivåer runt 8,5 till 9,5 miljarder, medan de åren före EU-inträdet låg på nivån 3,5 till 4,0 miljarder kr.

De produktrelaterade direktersättningarna, som ingår i produktionsvärdet till baspris, har under senare hälften av 1990-talet uppgått till ca 4 miljarder kr, men ökade från och med år 2001 till omkring 5 miljarder kr. År 2005 infördes en ny jordbruksreform med gårdsstöd, vilket fick till följd att de produktrelaterade stöden minskade till drygt 1 miljard kr. År 2007 är de produktrelaterade stöden omkring 640 miljoner kr. Ökningen av de produktrelaterade stöden år 2006 beror till stor del på att mjölkbidraget samt slaktbidrag för nötkreatur ökade. Minskningen år 2007 beror till största delen på att mjölkbidraget tagits bort.

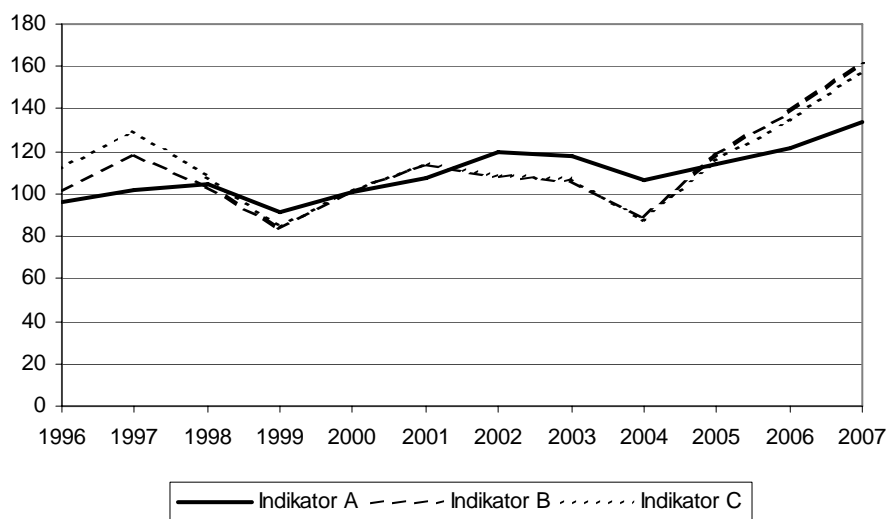
**Figur C. Direktersättningar till jordbruket 1996-2007, milj. kr**

Av figur D framgår att djurfoder utgör ungefär 30 % av kostnaderna för insatsvaror och tjänster i jordbrukssektorn. Det bör dock påpekas att här ingår värdet av det foder som produceras och används inom samma företag, ca 4,1 miljarder år 2007. Posten andra varor och tjänster innehåller bl.a. värdet av den halm som produceras och konsumeras inom samma företag, ca 800 miljoner kr år 2007.

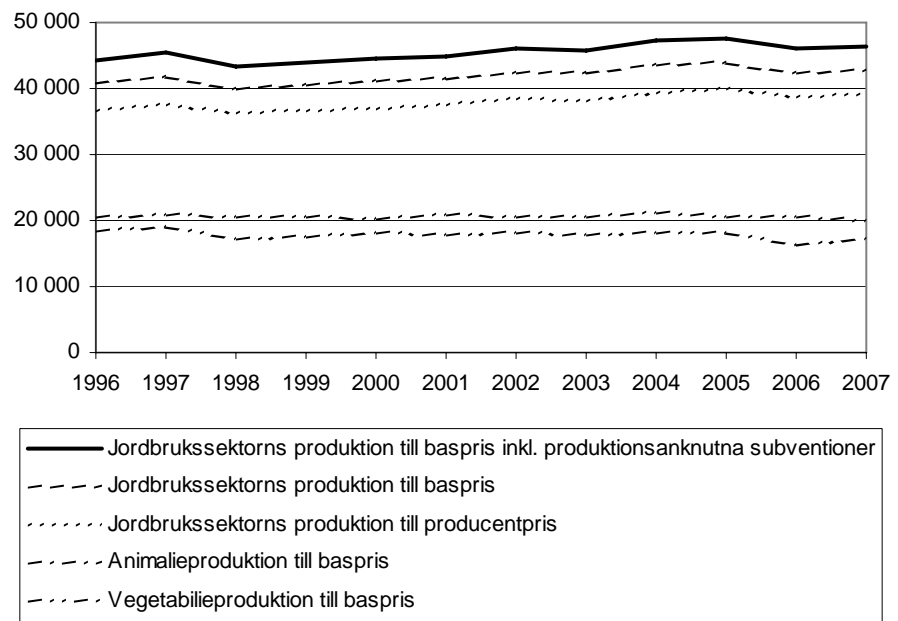
**Figur D. Jordbrukets produktionskostnader till baspris år 2007, milj. kr**

Sysselsättningen inom jordbrukssektorn har under 1990-talet och början av 2000-talet konstant sjunkit. År 1995 var sysselsättningen, enligt avgränsningarna i EAA, 94 500 årsverken medan den år 2007 var 73 600 årsverken. En minskning med drygt 22 %. Av det totala antalet årsverken år 2007, var omkring 69 % obetalda.

Inkomstutvecklingen enligt indikatorerna A, B och C återfinns i figur E. Indikatorerna visar utvecklingen av real faktorinkomst per årsverke, real företagsinkomst per obetalt årsverke samt utvecklingen av real företagsinkomst. Mellan åren 2006 och 2007 visar indikator A en uppgång på ca 10 %. Indikatorer B samt C visar en uppgång på ca 17 %.

**Figur E. Indikator A, B och C. Index 1999-2001=100**

Den totala jordbruksproduktionen, mätt som produktionsvärde till fasta (producer) priser, är i det närmaste oförändrad mellan 2006 och 2007. Vegetabilieproduktionen ökar med 4 % medan animalieproduktionen minskar med knappt 3 %.

**Figur F. Jordbrukssektorns produktionsvolym 1996-2007, milj. kr, 2000 års priser**

# Tabeller

---

## Teckenförklaring

Explanation of symbols

|     |   |                    |
|-----|---|--------------------|
| –   | Noll  | Zero               |
| 0   | Mindre än 0,5   | Less than 0.5      |
| 0,0 | Mindre än 0,05  | Less than 0.05     |
| ..  | Uppgift inte tillgänglig eller för osäker för att anges | Data not available |
| .   | Uppgift kan inte förekomma                              | Not applicable     |
| *   | Preliminär uppgift                                      | Provisional figure |



### 1a. Jordbrukssektorns produktionsvärde 1996 - 2001 till baspriser, milj. kr.

1a. Output value in the agricultural sector 1996 - 2001 at basic prices, million SEK.

|  | 1996          | 1997          | 1998          | 1999          | 2000          | 2001          |
|--|---------------|---------------|---------------|---------------|---------------|---------------|
| Spannmål                                 | 8 063         | 8 224         | 7 108         | 6 553         | 7 105         | 7 662         |
| - vete                                   | 2 691         | 2 759         | 2 668         | 2 066         | 2 921         | 3 197         |
| - råg                                    | 229           | 197           | 207           | 162           | 225           | 245           |
| - korn                                   | 2 873         | 2 875         | 2 265         | 2 495         | 2 093         | 2 311         |
| - havre                                  | 1 854         | 1 962         | 1 606         | 1 636         | 1 639         | 1 662         |
| - annan spannmål                         | 415           | 430           | 362           | 194           | 225           | 246           |
| Industrigrödor                           | 1 776         | 1 888         | 1 895         | 1 935         | 1 592         | 1 696         |
| - oljeväxter                             | 502           | 496           | 499           | 631           | 362           | 346           |
| - proteingrödor                          | 145           | 247           | 257           | 182           | 146           | 174           |
| - sockerbeter                            | 1 122         | 1 133         | 1 128         | 1 113         | 1 076         | 1 173         |
| - andra industrigrödor                   | 8             | 12            | 11            | 9             | 7             | 3             |
| Foderväxter                              | 4 459         | 4 251         | 4 862         | 4 375         | 5 215         | 4 801         |
| Köks- och plantskoleväxter               | 2 261         | 2 345         | 2 408         | 2 712         | 2 819         | 2 939         |
| - färska grönsaker                       | 1 021         | 1 085         | 1 137         | 1 113         | 1 219         | 1 291         |
| - blommor och växter                     | 1 241         | 1 260         | 1 270         | 1 599         | 1 600         | 1 649         |
| Potatis                                  | 1 185         | 1 041         | 1 809         | 1 272         | 1 183         | 1 457         |
| Frukt och bär                            | 307           | 319           | 302           | 349           | 336           | 316           |
| Andra växter och vegetabiliska produkter | 28            | 32            | 24            | 47            | 37            | 55            |
| <b>Vegetabilieproduktion</b>             | <b>18 079</b> | <b>18 100</b> | <b>18 409</b> | <b>17 244</b> | <b>18 288</b> | <b>18 925</b> |
| Djur                                     | 9 935         | 10 276        | 9 479         | 8 852         | 9 203         | 10 322        |
| - nötkreatur                             | 4 007         | 3 884         | 4 100         | 3 698         | 3 909         | 4 269         |
| - svin                                   | 4 241         | 4 663         | 3 639         | 3 305         | 3 335         | 4 004         |
| - hästar                                 | 395           | 436           | 451           | 499           | 547           | 552           |
| - får och getter                         | 132           | 121           | 138           | 150           | 150           | 134           |
| - fjäderfä                               | 766           | 777           | 779           | 828           | 868           | 945           |
| - andra djur                             | 395           | 394           | 371           | 373           | 394           | 418           |
| Animaliska produkter                     | 11 370        | 11 280        | 11 226        | 11 167        | 11 229        | 11 140        |
| - mjölk                                  | 10 229        | 10 094        | 10 023        | 10 016        | 10 011        | 9 821         |
| - ägg                                    | 817           | 840           | 876           | 783           | 808           | 838           |
| - andra animaliska produkter             | 324           | 347           | 327           | 369           | 411           | 480           |
| <b>Animalieproduktion</b>                | <b>21 306</b> | <b>21 556</b> | <b>20 705</b> | <b>20 019</b> | <b>20 432</b> | <b>21 462</b> |
| <b>Produktion av jordbruksvaror</b>      | <b>39 385</b> | <b>39 656</b> | <b>39 114</b> | <b>37 264</b> | <b>38 720</b> | <b>40 387</b> |
| Produktion av jordbrukstjänster          | 687           | 749           | 812           | 875           | 938           | 999           |
| <b>Jordbrukets produktion</b>            | <b>40 072</b> | <b>40 406</b> | <b>39 926</b> | <b>38 139</b> | <b>39 658</b> | <b>41 386</b> |
| Sekundära icke-jordbruksaktiviteter      | 1 058         | 1 159         | 1 260         | 1 362         | 1 463         | 1 719         |
| <b>Jordbrukssektorns produktion</b>      | <b>41 129</b> | <b>41 565</b> | <b>41 187</b> | <b>39 501</b> | <b>41 121</b> | <b>43 105</b> |

**1b. Jordbrukssektorns produktionsvärde 2002 - 2007 till baspriser, milj. kr.**

1b. Output value in the agricultural sector 2002 - 2007 at basic prices, million SEK.

|  | 2002          | 2003          | 2004          | 2005          | 2006          | 2007          |
|--|---------------|---------------|---------------|---------------|---------------|---------------|
| Spannmål                                 | 7 232         | 7 484         | 7 051         | 4 220         | 4 183         | 8 169         |
| - vete                                   | 2 663         | 3 294         | 3 025         | 1 974         | 2 078         | 3 941         |
| - råg                                    | 166           | 162           | 170           | 100           | 121           | 243           |
| - korn                                   | 2 388         | 2 205         | 2 220         | 1 230         | 1 016         | 2 150         |
| - havre                                  | 1 806         | 1 541         | 1 302         | 699           | 714           | 1 347         |
| - annan spannmål                         | 207           | 282           | 334           | 214           | 239           | 456           |
| Industrigrödor                           | 1 858         | 1 735         | 1 919         | 1 596         | 1 313         | 1 429         |
| - oljeväxter                             | 498           | 419           | 653           | 407           | 497           | 672           |
| - proteingrödor                          | 182           | 174           | 223           | 89            | 82            | 92            |
| - sockerbeter                            | 1 169         | 1 134         | 1 029         | 1 083         | 711           | 649           |
| - andra industrigrödor                   | 9             | 8             | 14            | 17            | 23            | 17            |
| Foderväxter                              | 4 678         | 4 541         | 4 864         | 4 704         | 4 459         | 5 699         |
| Köks- och plantskoleväxter               | 2 968         | 2 948         | 2 765         | 2 977         | 3 261         | 2 973         |
| - färska grönsaker                       | 1 397         | 1 405         | 1 362         | 1 485         | 1 750         | 1 487         |
| - blommor och växter                     | 1 571         | 1 542         | 1 403         | 1 492         | 1 511         | 1 486         |
| Potatis                                  | 1 251         | 1 571         | 1 215         | 1 217         | 1 697         | 1 701         |
| Frukt och bär                            | 283           | 422           | 409           | 463           | 484           | 570           |
| Andra växter och vegetabiliska produkter | 63            | 51            | 42            | 63            | 41            | 41            |
| <b>Vegetabilieproduktion</b>             | <b>18 333</b> | <b>18 752</b> | <b>18 267</b> | <b>15 239</b> | <b>15 438</b> | <b>20 583</b> |
| Djur                                     | 10 265        | 9 820         | 10 103        | 9 127         | 9 435         | 9 392         |
| - nötkreatur                             | 4 418         | 4 464         | 4 505         | 3 638         | 3 868         | 3 756         |
| - svin                                   | 3 649         | 3 222         | 3 517         | 3 385         | 3 384         | 3 383         |
| - hästar                                 | 530           | 510           | 487           | 472           | 469           | 461           |
| - får och getter                         | 163           | 173           | 168           | 148           | 163           | 164           |
| - fjäderfä                               | 1035          | 947           | 899           | 908           | 927           | 1000          |
| - andra djur                             | 471           | 505           | 527           | 577           | 625           | 628           |
| Animaliska produkter                     | 11 136        | 11 248        | 11 248        | 10 897        | 10 968        | 10 641        |
| - mjölk                                  | 9 860         | 9 926         | 9 822         | 9 458         | 9 470         | 9 113         |
| - ägg                                    | 820           | 833           | 885           | 878           | 928           | 999           |
| - andra animaliska produkter             | 455           | 489           | 541           | 561           | 571           | 528           |
| <b>Animalieproduktion</b>                | <b>21 401</b> | <b>21 068</b> | <b>21 351</b> | <b>20 024</b> | <b>20 403</b> | <b>20 033</b> |
| <b>Produktion av jordbruksvaror</b>      | <b>39 734</b> | <b>39 819</b> | <b>39 618</b> | <b>35 264</b> | <b>35 842</b> | <b>40 617</b> |
| Produktion av jordbrukstjänster          | 1 775         | 1 875         | 2 148         | 2 488         | 2 434         | 2 531         |
| <b>Jordbrukets produktion</b>            | <b>41 509</b> | <b>41 694</b> | <b>41 765</b> | <b>37 752</b> | <b>38 276</b> | <b>43 148</b> |
| Sekundära icke-jordbruksaktiviteter      | 2 447         | 2 274         | 2 371         | 2 992         | 3 637         | 3 819         |
| <b>Jordbrukssektorns produktion</b>      | <b>43 956</b> | <b>43 968</b> | <b>44 137</b> | <b>40 744</b> | <b>41 913</b> | <b>46 967</b> |

## 2a. Jordbrukssektorns produktionsvärde 1996 - 2001 till 2000 års baspriser, milj. kr.

2a. Output value in the agricultural sector 1996 - 2001 at constant (2000) basic prices, million SEK.

|  | 1996          | 1997          | 1998          | 1999          | 2000          | 2001          |
|--|---------------|---------------|---------------|---------------|---------------|---------------|
| Spannmål                                 | 7 386         | 7 730         | 6 338         | 6 099         | 7 105         | 6 766         |
| - vete                                   | 2 406         | 2 557         | 2 382         | 1 933         | 2 921         | 2 859         |
| - råg                                    | 200           | 174           | 180           | 146           | 225           | 219           |
| - korn                                   | 2 679         | 2 710         | 1 998         | 2 339         | 2 093         | 2 109         |
| - havre                                  | 1 724         | 1 885         | 1 443         | 1 494         | 1 639         | 1 363         |
| - annan spannmål                         | 376           | 404           | 335           | 188           | 225           | 215           |
| Industrigrödor                           | 1 687         | 1 759         | 1 627         | 1 899         | 1 592         | 1 505         |
| - oljeväxter                             | 407           | 387           | 360           | 613           | 362           | 283           |
| - proteingrödor                          | 145           | 243           | 185           | 169           | 146           | 165           |
| - sockerbeter                            | 1 129         | 1 120         | 1 073         | 1 108         | 1 076         | 1 055         |
| - andra industrigrödor                   | 6             | 10            | 10            | 8             | 7             | 3             |
| Foderväxter                              | 5 552         | 5 492         | 4 935         | 5 233         | 5 215         | 5 272         |
| Köks- och plantskoleväxter               | 2 291         | 2 377         | 2 711         | 2 823         | 2 819         | 2 778         |
| - färska grönsaker                       | 1 042         | 1 125         | 1 429         | 1 197         | 1 219         | 1 186         |
| - blommor och växter                     | 1 249         | 1 252         | 1 282         | 1 626         | 1 600         | 1 591         |
| Potatis                                  | 1 317         | 1 303         | 1 250         | 1 203         | 1 183         | 1 239         |
| Frukt och bär                            | 271           | 276           | 250           | 384           | 336           | 362           |
| Andra växter och vegetabiliska produkter | 31            | 34            | 25            | 41            | 37            | 53            |
| <b>Vegetabilieproduktion</b>             | <b>18 535</b> | <b>18 971</b> | <b>17 137</b> | <b>17 681</b> | <b>18 288</b> | <b>17 976</b> |
| Djur                                     | 9 288         | 9 573         | 9 473         | 9 346         | 9 203         | 9 565         |
| - nötkreatur                             | 3 555         | 3 644         | 3 815         | 3 697         | 3 909         | 4 116         |
| - svin                                   | 3 924         | 4 117         | 3 847         | 3 760         | 3 335         | 3 451         |
| - hästar                                 | 570           | 564           | 580           | 562           | 547           | 552           |
| - får och getter                         | 112           | 99            | 112           | 135           | 150           | 141           |
| - fjäderfä                               | 722           | 760           | 756           | 823           | 868           | 914           |
| - andra djur                             | 405           | 390           | 363           | 368           | 394           | 392           |
| Animaliska produkter                     | 11 255        | 11 293        | 11 270        | 11 302        | 11 229        | 11 292        |
| - mjölk                                  | 9 959         | 10 032        | 10 029        | 10 018        | 10 011        | 10 040        |
| - ägg                                    | 834           | 813           | 841           | 828           | 808           | 788           |
| - andra animaliska produkter             | 462           | 448           | 400           | 456           | 411           | 463           |
| <b>Animalieproduktion</b>                | <b>20 543</b> | <b>20 867</b> | <b>20 743</b> | <b>20 648</b> | <b>20 432</b> | <b>20 857</b> |
| <b>Produktion av jordbruksvaror</b>      | <b>39 078</b> | <b>39 838</b> | <b>37 880</b> | <b>38 328</b> | <b>38 720</b> | <b>38 833</b> |
| Produktion av jordbrukstjänster          | 762           | 815           | 862           | 915           | 938           | 945           |
| <b>Jordbrukets produktion</b>            | <b>39 840</b> | <b>40 653</b> | <b>38 742</b> | <b>39 244</b> | <b>39 658</b> | <b>39 778</b> |
| Sekundära icke-jordbruksaktiviteter      | 1 086         | 1 177         | 1 311         | 1 421         | 1 463         | 1 614         |
| <b>Jordbrukssektorns produktion</b>      | <b>40 926</b> | <b>41 830</b> | <b>40 053</b> | <b>40 665</b> | <b>41 121</b> | <b>41 392</b> |

## 2b. Jordbrukssektorns produktionsvärde 2002 - 2007 till 2000 års baspriser, milj. kr.

2b. Output value in the agricultural sector 2002 - 2007 at constant (2000) basic prices, million SEK.

|  | 2002          | 2003          | 2004          | 2005          | 2006          | 2007          |
|--|---------------|---------------|---------------|---------------|---------------|---------------|
| Spannmål                                 | 6 972         | 7 252         | 7 371         | 6 999         | 5 756         | 6 223         |
| - vete                                   | 2 556         | 2 971         | 3 060         | 3 015         | 2 712         | 2 684         |
| - råg                                    | 159           | 153           | 175           | 149           | 160           | 169           |
| - korn                                   | 2 337         | 2 137         | 2 343         | 2 254         | 1 531         | 1 741         |
| - havre                                  | 1 707         | 1 730         | 1 447         | 1 222         | 1 003         | 1 281         |
| - annan spannmål                         | 212           | 261           | 345           | 357           | 344           | 339           |
| Industrigrödor                           | 1 693         | 1 605         | 1 797         | 1 703         | 1 633         | 1 556         |
| - oljeväxter                             | 430           | 360           | 625           | 565           | 616           | 575           |
| - proteingrödor                          | 185           | 177           | 200           | 150           | 113           | 74            |
| - sockerbeter                            | 1 070         | 1 060         | 964           | 978           | 899           | 900           |
| - andra industrigrödor                   | 8             | 7             | 8             | 9             | 5             | 7             |
| Foderväxter                              | 5 025         | 4 791         | 4 817         | 5 039         | 4 475         | 5 175         |
| Köks- och plantskoleväxter               | 2 851         | 2 679         | 2 571         | 2 663         | 2 787         | 2 479         |
| - färska grönsaker                       | 1 331         | 1 282         | 1 322         | 1 369         | 1 501         | 1 250         |
| - blommor och växter                     | 1 520         | 1 397         | 1 249         | 1 294         | 1 286         | 1 229         |
| Potatis                                  | 1 228         | 1 166         | 1 191         | 1 332         | 1 204         | 1 160         |
| Frukt och bär                            | 264           | 363           | 396           | 506           | 562           | 495           |
| Andra växter och vegetabiliska produkter | 56            | 49            | 43            | 59            | 43            | 43            |
| <b>Vegetabilieproduktion</b>             | <b>18 091</b> | <b>17 906</b> | <b>18 186</b> | <b>18 300</b> | <b>16 460</b> | <b>17 131</b> |
| Djur                                     | 9 500         | 9 607         | 9 921         | 9 547         | 9 511         | 9 486         |
| - nötkreatur                             | 3 933         | 3 960         | 4 178         | 4 010         | 3 925         | 3 818         |
| - svin                                   | 3 516         | 3 605         | 3 749         | 3 479         | 3 482         | 3 566         |
| - hästar                                 | 530           | 510           | 487           | 472           | 469           | 461           |
| - får och getter                         | 141           | 152           | 144           | 169           | 186           | 188           |
| - fjäderfä                               | 958           | 928           | 882           | 925           | 962           | 962           |
| - andra djur                             | 422           | 451           | 482           | 491           | 487           | 491           |
| Animaliska produkter                     | 11 078        | 11 034        | 11 308        | 11 174        | 11 010        | 10 480        |
| - mjölk                                  | 9 844         | 9 846         | 10 005        | 9 789         | 9 657         | 9 179         |
| - ägg                                    | 755           | 747           | 835           | 898           | 861           | 848           |
| - andra animaliska produkter             | 480           | 441           | 468           | 487           | 493           | 452           |
| <b>Animalieproduktion</b>                | <b>20 578</b> | <b>20 640</b> | <b>21 229</b> | <b>20 720</b> | <b>20 522</b> | <b>19 965</b> |
| <b>Produktion av jordbruksvaror</b>      | <b>38 669</b> | <b>38 547</b> | <b>39 416</b> | <b>39 020</b> | <b>36 982</b> | <b>37 096</b> |
| Produktion av jordbrukstjänster          | 1 628         | 1 674         | 1 879         | 2 131         | 2 031         | 2 060         |
| <b>Jordbrukets produktion</b>            | <b>40 297</b> | <b>40 221</b> | <b>41 295</b> | <b>41 152</b> | <b>39 014</b> | <b>39 156</b> |
| Sekundära icke-jordbruksaktiviteter      | 2 260         | 2 059         | 2 239         | 2 809         | 3 415         | 3 529         |
| <b>Jordbrukssektorns produktion</b>      | <b>42 557</b> | <b>42 280</b> | <b>43 534</b> | <b>43 960</b> | <b>42 429</b> | <b>42 685</b> |

### 3a. Jordbrukssektorns kostnader för insatsvaror och tjänster 1996 - 2001 till baspriser, milj. kr.

3a. Intermediate costs in the agricultural sector 1996 - 2001 at basic prices, million SEK.

|  | 1996          | 1997          | 1998          | 1999          | 2000          | 2001          |
|--|---------------|---------------|---------------|---------------|---------------|---------------|
| Utsäde                                     | 1 541         | 1 436         | 1 513         | 1 696         | 1 628         | 1 654         |
| Energi                                     | 2 786         | 2 956         | 2 980         | 2 965         | 3 253         | 3 457         |
| - elektricitet                             | 1 006         | 1 050         | 1 002         | 959           | 947           | 920           |
| - andra bränslen och drivmedel             | 1 780         | 1 905         | 1 978         | 2 006         | 2 306         | 2 537         |
| Handelsgödsel                              | 1 990         | 2 083         | 2 025         | 1 822         | 1 856         | 2 094         |
| Växtskyddsmedel                            | 648           | 643           | 836           | 842           | 865           | 819           |
| Veterinärkostnader                         | 220           | 220           | 256           | 256           | 237           | 299           |
| Djurfoder                                  | 10 342        | 10 018        | 9 793         | 9 550         | 9 785         | 9 920         |
| - köpt från andra jordbruksföretag         | 1 284         | 1 169         | 1 367         | 1 266         | 1 373         | 1 185         |
| - köpt från enheter utanför jordbruket     | 5 421         | 5 516         | 5 292         | 4 947         | 4 990         | 5 485         |
| - producerat och konsumerat inom företaget | 3 638         | 3 333         | 3 134         | 3 337         | 3 421         | 3 250         |
| Underhåll av maskiner och utrustning       | 2 413         | 2 435         | 2 328         | 2 517         | 2 461         | 2 688         |
| Underhåll av byggnader                     | 616           | 537           | 529           | 621           | 563           | 781           |
| Jordbrukstjänster                          | 687           | 749           | 812           | 875           | 938           | 999           |
| Andra varor och tjänster                   | 5 164         | 5 367         | 5 480         | 5 774         | 5 925         | 6 270         |
| <b>Total insatsförbrukning</b>             | <b>26 893</b> | <b>26 968</b> | <b>26 964</b> | <b>27 339</b> | <b>27 858</b> | <b>29 363</b> |

### 3b. Jordbrukssektorns kostnader för insatsvaror och tjänster 2002 - 2007 till baspriser, milj. kr.

3b. Intermediate costs in the agricultural sector 2002 - 2007 at basic prices, million SEK.

|  | 2002          | 2003          | 2004          | 2005          | 2006          | 2007          |
|--|---------------|---------------|---------------|---------------|---------------|---------------|
| Utsäde                                     | 1 641         | 1 680         | 1 560         | 1 742         | 1 557         | 1 728         |
| Energi                                     | 3 118         | 3 281         | 3 359         | 3 645         | 3 598         | 3 586         |
| - elektricitet                             | 1 010         | 1 160         | 1 140         | 1 075         | 1 238         | 1 250         |
| - andra bränslen och drivmedel             | 2 107         | 2 121         | 2 220         | 2 570         | 2 360         | 2 336         |
| Handelsgödsel                              | 2 328         | 2 446         | 2 234         | 2 095         | 2 136         | 2 350         |
| Växtskyddsmedel                            | 643           | 646           | 699           | 633           | 605           | 629           |
| Veterinärkostnader                         | 312           | 310           | 320           | 307           | 330           | 347           |
| Djurfoder                                  | 8 451         | 7 588         | 8 074         | 7 626         | 7 653         | 10 077        |
| - köpt från andra jordbruksföretag         | 994           | 856           | 1 002         | 1 094         | 1 063         | 1 469         |
| - köpt från enheter utanför jordbruket     | 4 652         | 4 415         | 4 276         | 3 535         | 3 690         | 4 473         |
| - producerat och konsumerat inom företaget | 2 805         | 2 317         | 2 796         | 2 997         | 2 900         | 4 136         |
| Underhåll av maskiner och utrustning       | 2 360         | 2 343         | 2 311         | 2 225         | 2 158         | 2 328         |
| Underhåll av byggnader                     | 737           | 756           | 739           | 796           | 1 001         | 1 099         |
| Jordbrukstjänster                          | 1 775         | 1 875         | 2 148         | 2 488         | 2 434         | 2 531         |
| Andra varor och tjänster                   | 7 043         | 7 013         | 7 559         | 7 399         | 7 587         | 8 161         |
| <b>Total insatsförbrukning</b>             | <b>28 758</b> | <b>28 294</b> | <b>29 367</b> | <b>29 426</b> | <b>29 559</b> | <b>33 287</b> |

#### 4a. Jordbrukssektorns kostnader för insatsvaror och tjänster 1996 - 2001 till 2000 års baspriser, milj. kr.

4a. Intermediate costs in the agricultural sector 1996 - 2001 at constant (2000) basic prices, million SEK.

|  | 1996          | 1997          | 1998          | 1999          | 2000          | 2001          |
|--|---------------|---------------|---------------|---------------|---------------|---------------|
| Utsäde                                     | 1 371         | 1 445         | 1 570         | 1 486         | 1 628         | 1 607         |
| Energi                                     | 3 367         | 3 430         | 3 697         | 3 600         | 3 253         | 3 244         |
| - elektricitet                             | 962           | 951           | 905           | 907           | 947           | 836           |
| - andra bränslen och drivmedel             | 2 405         | 2 479         | 2 792         | 2 693         | 2 306         | 2 408         |
| Handelsgödsel                              | 1 839         | 2 013         | 1 964         | 1 886         | 1 856         | 1 761         |
| Växtskyddsmedel                            | 528           | 522           | 711           | 804           | 865           | 813           |
| Veterinärkostnader                         | 228           | 227           | 258           | 258           | 237           | 285           |
| Djurfoder                                  | 10 070        | 9 671         | 9 579         | 9 514         | 9 785         | 9 304         |
| - köpt från andra jordbruksföretag         | 1 198         | 1 064         | 1 333         | 1 301         | 1 373         | 1 097         |
| - köpt från enheter utanför jordbruket     | 5 059         | 5 019         | 5 161         | 5 082         | 4 990         | 5 077         |
| - producerat och konsumerat inom företaget | 3 813         | 3 589         | 3 086         | 3 131         | 3 421         | 3 131         |
| Underhåll av maskiner och utrustning       | 2 717         | 2 680         | 2 505         | 2 603         | 2 461         | 2 597         |
| Underhåll av byggnader                     | 656           | 564           | 549           | 640           | 563           | 764           |
| Jordbrukstjänster                          | 762           | 815           | 862           | 915           | 938           | 945           |
| Andra varor och tjänster                   | 5 696         | 5 762         | 5 730         | 5 916         | 5 925         | 6 251         |
| <b>Total insatsförbrukning</b>             | <b>27 488</b> | <b>27 377</b> | <b>27 686</b> | <b>27 901</b> | <b>27 858</b> | <b>27 902</b> |

#### 4b. Jordbrukssektorns kostnader för insatsvaror och tjänster 2002 - 2007 till 2000 års baspriser, milj. kr.

4b. Intermediate costs in the agricultural sector 2002 - 2007 at constant (2000) basic prices, million SEK.

|  | 2002          | 2003          | 2004          | 2005          | 2006          | 2007          |
|--|---------------|---------------|---------------|---------------|---------------|---------------|
| Utsäde                                     | 1 583         | 1 569         | 1 430         | 1 623         | 1 415         | 1 431         |
| Energi                                     | 2 921         | 2 894         | 2 810         | 2 686         | 2 454         | 2 468         |
| - elektricitet                             | 860           | 794           | 779           | 747           | 751           | 764           |
| - andra bränslen och drivmedel             | 2 061         | 2 100         | 2 031         | 1 939         | 1 703         | 1 704         |
| Handelsgödsel                              | 2 079         | 2 101         | 1 796         | 1 622         | 1 583         | 1 621         |
| Växtskyddsmedel                            | 640           | 642           | 688           | 629           | 648           | 668           |
| Veterinärkostnader                         | 286           | 274           | 275           | 260           | 274           | 279           |
| Djurfoder                                  | 8 074         | 7 395         | 7 643         | 7 541         | 7 294         | 7 433         |
| - köpt från andra jordbruksföretag         | 903           | 808           | 909           | 1 058         | 1 005         | 1 142         |
| - köpt från enheter utanför jordbruket     | 4 228         | 4 167         | 3 876         | 3 419         | 3 487         | 3 479         |
| - producerat och konsumerat inom företaget | 2 943         | 2 421         | 2 859         | 3 064         | 2 802         | 2 811         |
| Underhåll av maskiner och utrustning       | 2 124         | 1 976         | 1 862         | 1 721         | 1 638         | 1 698         |
| Underhåll av byggnader                     | 703           | 705           | 672           | 702           | 839           | 863           |
| Jordbrukstjänster                          | 1 628         | 1 674         | 1 879         | 2 131         | 2 031         | 2 060         |
| Andra varor och tjänster                   | 6 842         | 6 639         | 6 988         | 6 753         | 6 872         | 7 286         |
| <b>Total insatsförbrukning</b>             | <b>27 224</b> | <b>26 220</b> | <b>26 348</b> | <b>26 080</b> | <b>25 502</b> | <b>26 241</b> |

**5a. Resultatmått inom jordbrukssektorn 1996 - 2001, milj. kr.**

5a. Economic results in the agricultural sector 1996 - 2001, million SEK.

|   | 1996          | 1997          | 1998          | 1999          | 2000          | 2001          |
|---|---------------|---------------|---------------|---------------|---------------|---------------|
| Värdet av vegetabilieproduktion                   | 18 079        | 18 100        | 18 409        | 17 244        | 18 288        | 18 925        |
| Värdet av animalieproduktion                      | 21 306        | 21 556        | 20 705        | 20 019        | 20 432        | 21 462        |
| Intäkter från jordbrukstjänster                   | 687           | 749           | 812           | 875           | 938           | 999           |
| Intäkter från sekundära icke-jordbruksaktiviteter | 1 058         | 1 159         | 1 260         | 1 362         | 1 463         | 1 719         |
| <b>Totalt produktionsvärde</b>                    | <b>41 129</b> | <b>41 565</b> | <b>41 187</b> | <b>39 501</b> | <b>41 121</b> | <b>43 105</b> |
| - Kostnader för insatsvaror och tjänster          | 26 893        | 26 968        | 26 964        | 27 339        | 27 858        | 29 363        |
| <b>Förädlingsvärde brutto till baspris</b>        | <b>14 236</b> | <b>14 597</b> | <b>14 222</b> | <b>12 161</b> | <b>13 262</b> | <b>13 742</b> |
| - Kapitalförslitning                              | 5 820         | 5 800         | 5 794         | 5 844         | 5 881         | 5 979         |
| <b>Förädlingsvärde netto till baspris</b>         | <b>8 416</b>  | <b>8 798</b>  | <b>8 428</b>  | <b>6 317</b>  | <b>7 382</b>  | <b>7 763</b>  |
| + Övriga produktionssubventioner                  | 2 884         | 2 957         | 3 254         | 3 502         | 3 421         | 3 916         |
| <b>Faktorinkomst</b>                              | <b>11 300</b> | <b>11 754</b> | <b>11 682</b> | <b>9 819</b>  | <b>10 802</b> | <b>11 679</b> |
| - Löner och kollektiva avgifter                   | 1 883         | 1 792         | 2 135         | 1 790         | 1 841         | 1 978         |
| <b>Driftsöverskott netto</b>                      | <b>9 417</b>  | <b>9 963</b>  | <b>9 547</b>  | <b>8 029</b>  | <b>8 962</b>  | <b>9 701</b>  |
| - Arrende- och hyreskostnader                     | 1 095         | 1 163         | 1 204         | 1 233         | 1 259         | 1 385         |
| - Nettoräntekostnader                             | 2 429         | 1 931         | 2 610         | 2 335         | 2 342         | 2 320         |
| <b>Företagsinkomst</b>                            | <b>5 893</b>  | <b>6 868</b>  | <b>5 733</b>  | <b>4 461</b>  | <b>5 360</b>  | <b>5 996</b>  |

**5b. Resultatmått inom jordbrukssektorn 2002 - 2007, milj. kr.**

5b. Economic results in the agricultural sector 2002 - 2007, million SEK.

|   | 2002          | 2003          | 2004          | 2005          | 2006          | 2007          |
|---|---------------|---------------|---------------|---------------|---------------|---------------|
| Värdet av vegetabilieproduktion                   | 18 333        | 18 752        | 18 267        | 15 239        | 15 438        | 20 583        |
| Värdet av animalieproduktion                      | 21 401        | 21 068        | 21 351        | 20 024        | 20 403        | 20 033        |
| Intäkter från jordbrukstjänster                   | 1 775         | 1 875         | 2 148         | 2 488         | 2 434         | 2 531         |
| Intäkter från sekundära icke-jordbruksaktiviteter | 2 447         | 2 274         | 2 371         | 2 992         | 3 637         | 3 819         |
| <b>Totalt produktionsvärde</b>                    | <b>43 956</b> | <b>43 968</b> | <b>44 137</b> | <b>40 744</b> | <b>41 913</b> | <b>46 967</b> |
| - Kostnader för insatsvaror och tjänster          | 28 758        | 28 294        | 29 367        | 29 426        | 29 559        | 33 287        |
| <b>Förädlingsvärde brutto till baspris</b>        | <b>15 198</b> | <b>15 673</b> | <b>14 770</b> | <b>11 317</b> | <b>12 353</b> | <b>13 680</b> |
| - Kapitalförslitning                              | 6 198         | 6 440         | 6 779         | 7 200         | 7 505         | 7 783         |
| <b>Förädlingsvärde netto till baspris</b>         | <b>9 000</b>  | <b>9 234</b>  | <b>7 991</b>  | <b>4 118</b>  | <b>4 849</b>  | <b>5 897</b>  |
| + Övriga produktionssubventioner                  | 4 098         | 3 810         | 3 686         | 8 357         | 8 545         | 9 020         |
| <b>Faktorinkomst</b>                              | <b>13 097</b> | <b>13 044</b> | <b>11 677</b> | <b>12 474</b> | <b>13 394</b> | <b>14 917</b> |
| - Löner och kollektiva avgifter                   | 2 825         | 2 883         | 2 934         | 2 459         | 2 410         | 2 482         |
| <b>Driftsöverskott netto</b>                      | <b>10 272</b> | <b>10 161</b> | <b>8 742</b>  | <b>10 015</b> | <b>10 984</b> | <b>12 434</b> |
| - Arrende- och hyreskostnader                     | 1 899         | 1 996         | 2 005         | 1 815         | 1 761         | 1 814         |
| - Nettoräntekostnader                             | 2 635         | 2 512         | 2 119         | 2 064         | 2 124         | 2 251         |
| <b>Företagsinkomst</b>                            | <b>5 739</b>  | <b>5 653</b>  | <b>4 619</b>  | <b>6 136</b>  | <b>7 100</b>  | <b>8 370</b>  |

## Fakta om statistiken

---

EAA (Economic Accounts for Agriculture) är ett system av statistiska beräkningar över värdet av jordbrukssektorns produktion och kostnader för denna produktion. Beräkningarna görs enligt regler som fastställts av EUs statistikmyndighet Eurostat. Uppgifterna i EAA avser både värden och volymer (d.v.s. värden i fasta priser) på inkomstsidan och för vissa poster på utgiftssidan. Denna statistik regleras sedan 2004 av Europaparlamentets och rådets förordning (EG) nr 138/2004 av den 5 dec 2003 om räkenskaper för jordbruket i gemenskapen. Medlemsländerna beräknar och översänder EAA till Eurostat enligt fastställd tidsplan.

EAA avser att belysa den ekonomiska utvecklingen inom den nationella jordbrukssektorn och används bl.a. som underlag för jordbrukspolitiska bedömningar av jordbrukssektorns förändringar. Tidigare gjordes i Sverige motsvarande beräkningar genom den s.k. sektorskalkylen.

### Detta omfattar statistiken

EAA är ett räkenskapssystem för jordbruket som baseras på European System of Integrated Economic Accounts (ESA), ett redovisningssystem som följer FN:s rekommendationer för nationalräkenskaper.

EAA följer principen att all jordbruksproduktion skall ingå och avsikten med kalkylen är att beräkna värdet av all produktion och alla kostnader för denna produktion för att kunna upprätta en resultaträkning. För detta finns en förteckning över de produktionsgrenar och andra aktiviteter som anses vara karakteristiska för jordbruket och som därför skall ingå i beräkningarna, oavsett på vilken typ av företag produktionen sker. EAA är en kalkyl för jordbrukssektorn men innefattar inte jordbrukarhushållens intäkter från annan verksamhet, såsom från skogsbruk eller anställning.

I EAA utgörs undersökningspopulationen av alla företag som bedriver växtodling på friland (inkl. trädgårdsodling) eller under glas, husdjursskötsel, uppfödning av hästar eller sällskapsdjur (dock ej för eget privat bruk), biodling, renskötsel, pälsdjursskötsel, uppfödning av vilt i hägn eller entreprenadtjänster åt andra jordbruksföretag. Utöver detta kan sådana verksamheter ingå som intäkts- eller kostnadsmässigt ur statistiksynpunkt inte kan skiljas från jordbruksverksamheten. Sådana verksamheter benämns Sekundära ej särskiljbara icke-jordbruksaktiviteter. För Sverige ingår här väsentligen maskintjänster utanför sektorn, såsom snöröjning åt kommuner.

På vegetabilieområdet ska all produktion/skörd värdesättas, även skörd av sådana produkter som används som foder och som omsätts inom sektorn genom direkt försäljning till andra jordbruksföretag eller används på de jordbruk där de produceras. Samtidigt återkommer dessa produktionsdelar under kostnadssidan som kostnader för foder och påverkar därför inte nettoresultatet.

På animalieområdet gäller att produktionsvärdet för husdjuren nötkreatur, svin och får inte enbart utgörs av slaktintäkter. För dessa djurslag beräknas produktionsvärdet på olika sätt för stamdjur och omsättningsdjur. För stamdjur utgörs produktionsvärdet av de värden som djuren har när inträde till stamdjursbeståndet sker. Detta gäller för mjölkkor, am- och dikor, suggor, galtar samt tackor. För omsättningsdjur är produktionsvärdet detsamma som slaktintäkten och värdet av förändringen av djurbeståndet mellan årets början och slut.

I EAA redovisas produktionsvärden och kostnader både till producentpris och baspris. EAA till baspris innefattar direktersättningar (subventioner), vilka inte innefattas i EAA till producentpris. Vidare uppdelas direktersättningar i pro-



dukt- resp. produktionsrelaterade direktersättningar. Produktionsrelaterade direktersättningar, såsom miljöstöd, redovisas under en särskild post.

### Definitioner och förklaringar

De i EAA ingående resultatmått till baspriser framkommer på följande sätt:

- + Värdet av vegetabilieproduktionen
- + Värdet av animalieproduktionen
- + Intäkter från jordbrukstjänster
- + Intäkter från sekundära icke-jordbruksaktiviteter
- = *Totalt produktionsvärde*
  
- Kostnader för insatsvaror och tjänster
- = *Förädlingsvärde brutto till baspris*
  
- Kapitalförslitning
- = *Förädlingsvärde netto till baspris*
  
- + Övriga produktionssubventioner
- = *Faktorinkomst*
  
- Löner och kollektiva avgifter
- = *Driftsöverskott netto*
  
- Arrende- och hyreskostnader
- Nettoräntekostnader
- = *Företagsinkomst*

Utöver detta redovisar Eurostat vid inkomstanalyser följande tre s.k. inkomstindikatorer.

*Indikator A:* Index över real faktorinkomst per årsverke totalt.

*Indikator B:* Index över real företagsinkomst per oavlönat årsverke.

*Indikator C:* Företagsinkomst.

### Så görs statistiken

EAA bygger till största delen på sammanställningar och bearbetningar av redan befintligt statistikunderlag, såsom lantbruksregistret (LBR), skördeuppskattningar, prisstatistik, slaktstatistik och bokföringsuppgifter. Det primärmaterial som särskilt tas fram inom ramen för denna statistik är intäkter för trädgårdsnäringen samt arrendekostnader och avskrivningskostnader för maskiner och redskap.

### Statistikens tillförlitlighet

EAA:s intäktssida bygger på makrostatistik som i huvudsak bedöms ha god tillförlitlighet. På kostnadssidan finns tillförlitlig makrostatistik för endast ett fåtal poster, varför uppskattningar av de olika kostnadsslagen vanligen baseras på aggregerade bokföringsuppgifter från omkring 11 000 företag. I vissa fall görs även schablonmässiga antaganden. På grund av denna användning av ett flertal olika källor kan några statistiska osäkerhetsmått inte anges.

Statistiken avseende det senaste året baseras på en stor andel preliminära uppgifter och prognoser, särskilt på kostnadssidan, vilket innebär att den har en hög grad av osäkerhet.

### Bra att veta

Denna statistik kan i första hand jämföras med motsvarande statistik för övriga EU-länder som publiceras av Eurostat.

## Annan statistik

### **Elektronisk publicering**

Detta statistiska meddelande finns kostnadsfritt åtkomligt på Jordbruksverkets webbplats <http://www.sjv.se> under Statistik samt på SCB:s webbplats <http://www.scb.se> under Jord- och skogsbruk, fiske.

Mer information om statistiken och dess kvalitet ges i en särskild [Beskrivning av statistiken](#).

## In English

---

### Summary

#### **The production value increased in 2007**

The production value in basic prices increased between 1999 and 2004 but decreased in 2005 with about four billion SEK. The decrease in 2005 can to a large extent be explained by the introduction of the single farm payment. Between 2006 and 2007 the production value increased with roughly 5 billion SEK, which is an increase with 12 %.

Crop output in basic prices increased with 33 %. The total harvest of cereals increased with 23 % in the year 2007 compared with 2006. All cereal crops have got higher yield per hectare compared with 2006. The area of cereals increased in 2007 compared with 2006. The prices of cereals increased with 82 % in 2007 compared with 2006.

The total harvest of rape and turnip rape is expected to be about the same as last year. The prices of rape and turnip rape increased by 42 % in 2007 compared with the last year.

The production value in basic prices for animal output decreased by 2 % in 2007 compared with 2006. The slaughter of cattle decreased somewhat in 2007, while the slaughtering of pigs is about the same as last year. The prices for cattle is about the same as last year, while the prices for pigs decreased somewhat. The production value in basic prices for cattle decreased by 3 % in 2007 compared with 2006. The production value in basic prices for pigs was about the same. The production of milk decreased with about 5 % in 2007 compared with 2006. The price of milk increased with about 10 % in 2007 compared with the last year.

#### **Operating surplus increased in 2007**

The operating surplus increased with 13 % in 2007 compared with 2006. The total intermediate consumption increased with 13 % while the fixed capital consumption and other subsidies on production increased with 4 % and 6 %.

### List of tables

|   |    |
|---|----|
| Explanation of symbols  | 8  |
| 1a. Output value in the agricultural sector 1996 - 2001 at basic prices, million SEK.                       | 9  |
| 1b. Output value in the agricultural sector 2002 - 2007 at basic prices, million SEK.                       | 10 |
| 2a. Output value in the agricultural sector 1996 - 2001 at constant (2000) basic prices, million SEK.       | 11 |
| 2b. Output value in the agricultural sector 2002 - 2007 at constant (2000) basic prices, million SEK.       | 12 |
| 3a. Intermediate costs in the agricultural sector 1996 - 2001 at basic prices, million SEK.                 | 13 |
| 3b. Intermediate costs in the agricultural sector 2002 - 2007 at basic prices, million SEK.                 | 13 |
| 4a. Intermediate costs in the agricultural sector 1996 - 2001 at constant (2000) basic prices, million SEK. | 14 |

|   |    |
|---|----|
| 4b. Intermediate costs in the agricultural sector 2002 - 2007 at constant (2000) basic prices, million SEK. | 14 |
| 5a. Economic results in the agricultural sector 1996 - 2001, million SEK.                                   | 15 |
| 5b. Economic results in the agricultural sector 2002 - 2007, million SEK.                                   | 15 |

## List of terms

|                           |                                |
|---------------------------|--------------------------------|
| Andra/Annan               | Other                          |
| Animalieproduktion        | Animal output                  |
| Animaliska produkter      | Animal products                |
| Arbetsinsats              | Labour input                   |
| Arrende                   | Rent                           |
| Baspris                   | Basic price                    |
| Blommor och växter        | Flowers and plants             |
| Bnp                       | Gdp                            |
| Brutto                    | Gross                          |
| Bränslen och drivmedel    | Fuels and propellants          |
| Byggnader                 | Buildings                      |
| Djur                      | Animals                        |
| Djurfoder                 | Animal feed                    |
| Driftsöverskott           | Operating surplus/Mixed income |
| Elektricitet              | Electricity                    |
| Energi                    | Energy                         |
| Faktorinkomst             | Factor income                  |
| Fjäderfä                  | Poultry                        |
| Foderväxter               | Forage plants                  |
| Frukt och bär             | Fruits                         |
| Får och getter            | Sheep and goats                |
| Färska                    | Fresh                          |
| Företagsinkomst           | Entrepreneurial income         |
| Förädlingsvärde           | Value added                    |
| Handelsgödsel             | Fertilizers and soil improvers |
| Havre                     | Oats                           |
| Hyreskostnader            | Real estate rental charges     |
| Hästar                    | Equines                        |
| Industrigrödor            | Industrial crops               |
| Icke-jordbruksaktiviteter | Non-agricultural activities    |
| Insatsförbrukning         | Intermediate consumption       |
| Jordbruk                  | Agriculture                    |

|                         |  |
|-------------------------|--|
| Jordbruksproduktion     | Agricultural output                      |
| Jordbrukssektorn        | Agricultural 'Industry'                  |
| Jordbrukstjänster       | Agricultural services                    |
| Jordbruksvaror          | Agricultural goods                       |
| Kapitalförslitning      | Fixed capital consumption                |
| Kollektiva avgifter     | Social security charges                  |
| Korn                    | Barley                                   |
| Köksväxter              | Vegetables                               |
| Löner                   | Compensation of employees                |
| Maskiner och utrustning | Machinery and equipment                  |
| Mjök                    | Milk                                     |
| Netto                   | Net                                      |
| Nötkreatur              | Cattle                                   |
| Oljeväxter              | Oil seeds                                |
| Plantskoleväxter        | Horticultural products                   |
| Potatis                 | Potatoes                                 |
| Prisförändring          | Change in price                          |
| Produkter               | Products                                 |
| Produktion              | Production/Output                        |
| Produktionssubventioner | Subsidies on production                  |
| Proteingrödor           | Protein crops                            |
| Råg                     | Rye                                      |
| Ränteintäkter           | Interest recieved                        |
| Räntekostnader          | Interest paid                            |
| Sekundära               | Secondary                                |
| Sockerbetor             | Sugar beet                               |
| Spannmål                | Cereals                                  |
| Svin                    | Pigs                                     |
| Underhåll               | Maintenance                              |
| Utsäde                  | Seeds                                    |
| Vegetabilieproduktion   | Crop output                              |
| Vegetabiliska produkter | Crop products                            |
| Vete                    | Wheat                                    |
| Veterinärkostnader      | Veterinary costs                         |
| Växter                  | Plants                                   |
| Växtskyddsmedel         | Plant protection products and pesticides |
| Årsverken               | Annual working unit                      |
| Ägg                     | Eggs                                     |
| Övriga                  | Other                                    |