

EAA – Ekonomisk kalkyl för jordbrukssektorn

1995-2006

Economic Accounts for Agriculture

I korta drag

Marginell minskning av produktionsvärdet 2006

Jordbrukssektorns produktionsvärde i löpande baspriser ökade mellan 1999 och 2004, men sjönk år 2005 med knappt 8 %. Minskningen år 2005 kan till stor del förklaras av att man då införde gårdsstödet i jordbruket. Minskningen mellan år 2005 och år 2006 är marginell och motsvarar ca 0,6 %.

Värdet av vegetabilieproduktionen till baspris minskade med knappt 5 % år 2006 jämfört med år 2005. Den totala spannmålsskörden år 2006 var 18 % lägre än året innan. Minskningen är framförallt en effekt av låg hektarskörd, som härrör sig från den torra sommaren, men arealen spannmål har också minskat, delvis beroende på gårdsstödet införande. Priset på spannmål steg mellan åren 2005 och 2006 med drygt 17 %, vilket fick till följd att värdeminskningen blev 9 % till baspriser.

Den totala skörden av raps och rybs ökade med 11 % mellan åren 2005 och 2006. Ökningen beror till stor del på att arealen höstraps ökade med 36 %. Priserna ökade samtidigt något, vilket fick produktionsvärdet på raps och rybs att öka med ungefär 23 %. Skörden och arealen av matpotatis minskade med 16 respektive 8 % mellan åren 2005 och 2006. Priset på matpotatis ökade under samma period med 46 %.

Produktionsvärdet till baspris för animalier ökade år 2006 med 1,5 % jämfört med år 2005. Slaktvolymen för nötkreatur var ungefär den samma som föregående år medan slaktvolymen för svin minskade något. Priserna ökade med 8 respektive 6 % för nötkreatur och svin. Mjölkinvägningen var lika hög år 2006 som den var året innan, medan priset minskade med under 1 %. Ägginvägningen minskade med 2 % samtidigt som priset ökade med 10 %.

Driftöverskottet oförändrat

Driftöverskott netto var i det närmaste konstant mellan år 2005 och år 2006. Kostnaderna för insatsvaror och tjänster minskade något samtidigt som kapitalförslitning och övriga produktionssubventioner ökade något.



Daniel Persson, 036 - 15 50 39
statistik@sjv.se

Statistiken har producerats av Statens Jordbruksverk, som ansvarar för officiell statistik inom området.

Innehåll

Statistiken med kommentarer	3
Tabeller	8
Teckenförklaring	8
1a. Jordbrukssektorns produktionsvärde 1995 - 2000 till baspriser, milj. kr.	9
1b. Jordbrukssektorns produktionsvärde 2001 - 2006 till baspriser, milj. kr.	10
2a. Jordbrukssektorns produktionsvärde 1995 - 2000 till 2000 års baspriser, milj. kr.	11
2b. Jordbrukssektorns produktionsvärde 2001 - 2006 till 2000 års baspriser, milj. kr.	12
3a. Jordbrukssektorns kostnader för insatsvaror och tjänster 1995 - 2000 till baspriser, milj. kr.	13
3b. Jordbrukssektorns kostnader för insatsvaror och tjänster 2001 - 2006 till baspriser, milj. kr.	13
4a. Jordbrukssektorns kostnader för insatsvaror och tjänster 1995 - 2000 till 2000 års baspriser, milj. kr.	14
4b. Jordbrukssektorns kostnader för insatsvaror och tjänster 2001 - 2006 till 2000 års baspriser, milj. kr.	14
5a. Resultatmått inom jordbrukssektorn 1995 - 2000, milj. kr.	15
5b. Resultatmått inom jordbrukssektorn 2001 - 2006, milj. kr.	15
Fakta om statistiken	16
Detta omfattar statistiken	16
Definitioner och förklaringar	17
Så görs statistiken	17
Statistikens tillförlitlighet	17
Bra att veta	18
Annan statistik	18
Elektronisk publicering	18
In English	19
Summary	19
The production value decreased marginally in 2006	19
Operating surplus is unchanged	19
List of tables	19
List of terms	20

Statistiken med kommentarer

EAA (Economic Accounts for Agriculture) är en ekonomisk kalkyl för jordbruket som beräknas inom alla EU-länder. Denna statistik regleras sedan 2004 av Europaparlamentets och rådets förordning (EG) nr 138/2004 av den 5 dec 2003 om räkenskaper för jordbruket i gemenskapen. Medlemsländerna beräknar och översänder EAA till EUs statistikmyndighet Eurostat enligt fastställd tidsplan.

Den svenska kalkylen görs av Jordbruksverket och beräkningar fram till 2006 har nu levererats till Eurostat.

Jordbrukets ekonomiska resultat enligt EAA framgår av tablå A. Produktionsvärdet redovisas till baspriser vilket innebär att s.k. produktrelaterade direktersättningar (produktsubventioner) enligt den gemensamma jordbrukspolitiken ingår i värdet för resp. produkt. Övriga direktersättningar benämns produktionsrelaterade direktersättningar (produktionssubventioner) och utgörs av bl.a miljöersättningar, kompensationsbidrag och gårdsstöd.

Tablå A. Jordbrukets ekonomiska resultat 1999-2006, milj kr.

	1999	2000	2001	2002	2003	2004	2005	2006
Vegetabilieproduktionens värde	17 244	18 288	18 925	18 333	18 751	18 268	15 294	14 596
Animalieproduktionens värde	20 019	20 432	21 564	21 501	21 167	21 463	20 038	20 342
Intäkter från jordbrukstjänster	875	938	999	1 775	1 875	2 148	2 659	2 712
Intäkter från sekundära icke-jordbruksaktiviteter	1 362	1 463	1 719	2 447	2 274	2 371	2 821	2 906
Totalt produktionsvärde	39 501	41 120	43 208	44 056	44 066	44 250	40 812	40 556
- Kostnader för insatsvaror och tjänster	27 339	27 858	29 363	28 871	28 428	29 482	29 875	29 593
Förädlingsvärde brutto till baspris	12 161	13 262	13 845	15 185	15 638	14 768	10 937	10 963
- Kapitalförslitning	5 844	5 881	5 979	6 155	6 404	6 756	7 122	7 365
Förädlingsvärde netto till baspris	6 317	7 382	7 866	9 030	9 234	8 011	3 815	3 597
+ Övriga produktionssubventioner	3 502	3 421	3 916	4 098	3 810	3 686	8 357	8 545
Faktorinkomst	9 819	10 802	11 782	13 128	13 044	11 697	12 172	12 143
- Löner och kollektiva avgifter	1 790	1 841	1 978	2 825	2 883	2 934	2 459	2 410
Driftsöverskott netto	8 029	8 961	9 804	10 303	10 160	8 763	9 712	9 733
- Arrende- och hyreskostnader	1 233	1 259	1 385	1 899	1 996	2 005	1 815	1 779
- Nettoräntekostnader	2 335	2 342	2 320	2 635	2 502	2 060	2 141	2 161
Företagsinkomst	4 461	5 360	6 099	5 769	5 663	4 698	5 756	5 793

Jordbrukssektorns produktionsvärde i löpande baspriser ökade mellan 1999 och 2004, men sjönk år 2005 med knappt fyra miljarder kronor. Minskningen år 2005 kan till stor del förklaras av att man då införde gårdsstödet i jordbruket, vilket flyttar stöd från produktsubventioner till produktionssubventioner. Minskningen mellan år 2005 och år 2006 är marginell och motsvarar ca 0,6 %.

Värdet av vegetabilieproduktionen till baspris minskade med knappt 5 %. Den totala spannmålsskörden år 2006 var 18 % lägre än år 2005. Minskningen är framförallt en effekt av låg hektarskörd, som härrör sig från den torra sommaren, men arealen spannmål har också minskat, delvis beroende på gårdsstödet införande. Priset på spannmål steg med drygt 17 % jämfört med året innan, vilket fick till följd att värdeminskningen blev 9 % till baspriser.

Den totala skörden av raps och rybs ökade med 11 % mellan år 2005 och år 2006. Ökningen beror till stor del på att arealen höstraps ökade med 36 % mellan de aktuella åren. Priserna ökade samtidigt något, vilket fick produktionsvärdet på raps och rybs att öka med ungefär 23 %. Skörden liksom arealen av mat-

potatis minskade med 16 respektive 8 % år 2006 jämfört med år 2005. Priset på matpotatis ökade under samma period med 46 %.

Produktionsvärdet till baspris för animalier ökade år 2006 med 1,5 % jämfört med år 2005. Slaktvolymen för nötkreatur var ungefär den samma som föregående år medan slaktvolymen för svin minskade något. Priserna ökade med 8 respektive 6 % för nötkreatur och svin. Produktionsvärdet till producentpris för nötkreatur ökade med 4 % samtidigt som det för svin var konstant jämfört med föregående år. Mjölkinvägningen var lika hög år 2006 som den var år 2005 medan priset minskade med under 1 %. Ägginvägningen minskade med 2 % samtidigt som priset ökade med 10 %. Produktionsvärdet till producentpris minskade för mjölk med 2 % och ökade för ägg med 7 %.

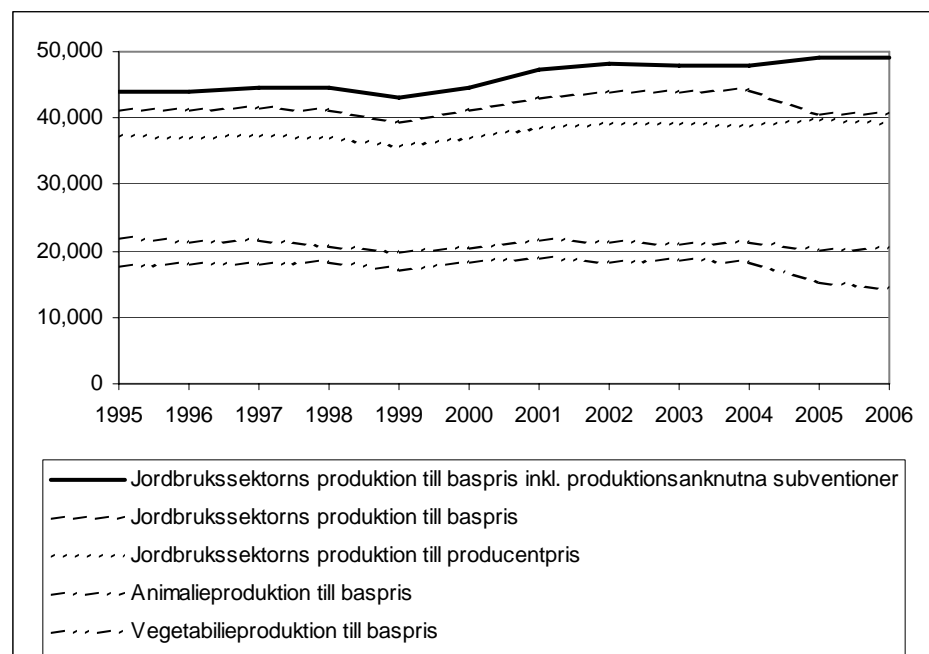
Driftöverskott netto var i det närmaste konstant mellan år 2005 och år 2006. Kostnaderna för insatsvaror och tjänster minskade något samtidigt som kapitalförslitning och övriga produktionssubventioner ökade något.

Utvecklingen av jordbrukssektorns totala produktionsvärde från 1995 i löpande priser visas i figur 1. Produktionsvärdet till baspris var i huvudsak stigande fram till 2001. Mellan 2001 och 2004 har förändringarna i produktionsvärdet varit små, men en sänkning skedde år 2005 då gårdsstödet infördes. Utvecklingen av produktionsvärdet till producentpris har endast förändrats marginellt, även om en ökning kan ses mellan åren 1999 och 2002. I produktionsvärdet till producentpris ingår inte värdet av några direktersättningar till jordbruket.

Vegetabilieproduktion till baspris sjönk kraftigt år 2005, vilket till stor del berodde på att man då införde gårdsstödet i det svenska jordbruket. Införandet av gårdsstödet innebar att stöden flyttades från att vara produktrelaterade till att bli produktionsrelaterade.

Produktionsvärdet för animalier till baspris har varit tämligen konstant sedan 1995, även om en sjunkande trend kan skönjas.

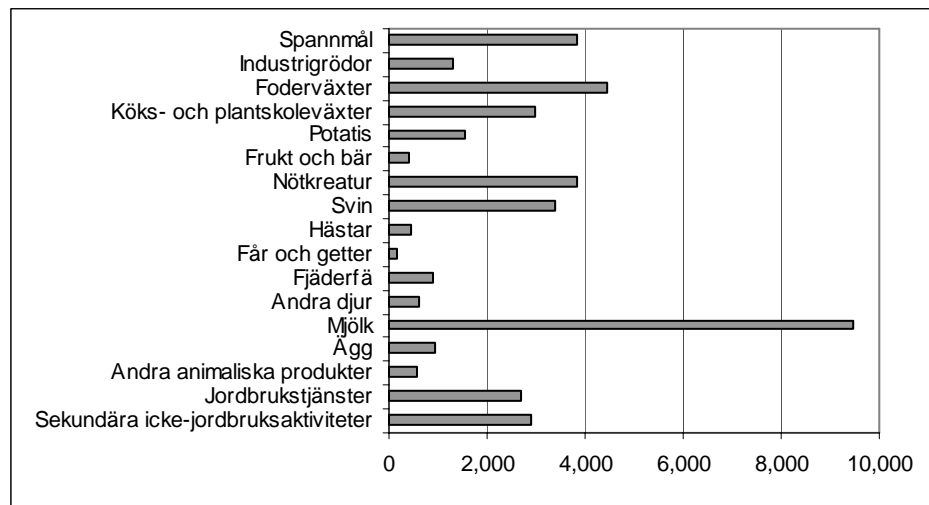
Figur 1. Jordbrukssektorns produktionsvärde 1995-2006, milj kr.



Värdet av vegetabilieproduktion till baspriser har mellan åren 1995 till 2004 varit drygt 10 % lägre än värdet av animalieproduktion till baspriser. År 2005 minskade vegetabilieproduktionen till baspriser beroende på införandet av gårdsstöd och blev omkring 25 % lägre än animalieproduktion till baspriser. Av figur 2 framgår att vegetabilieproduktionen värdemässigt dominerades av spannmål och foderväxter (främst hö och halm), som tillsammans svarade för

omkring 60 % av vegetabilieproduktionen. På animaliesidan svarar mjölk för närmare hälften av produktionsvärdet inom animalieproduktionen. Tillsammans stod dessa tre produktionsgrenar för omkring 53 % av produktionen inom jordbrukssektorn till baspriser år 2006.

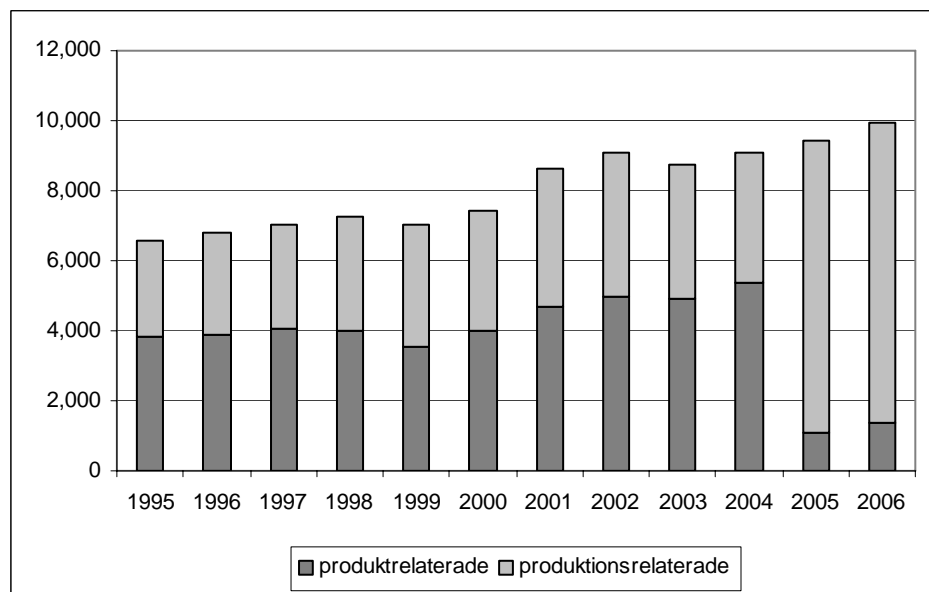
Figur 2. Jordbrukssektorns produktionsvärde till baspris år 2006, milj. kr.



Direktorsättningarna till jordbruket enligt den gemensamma jordbrukspolitiken uppgick år 2006 till 9,9 miljarder kr. Sedan EU-inträdet, år 1995, har dessa ersättningar ökat från 6,6 miljarder kr till nivåer runt 8,5 till 9,5 miljarder, medan de åren före EU-inträdet låg på nivån 3,5 till 4,0 miljarder kr.

De produktrelaterade direktorsättningarna, som ingår i produktionsvärdet till baspris, har under senare hälften av 1990-talet uppgått till ca 4 miljarder kr, men ökade från och med år 2001 till omkring 5 miljarder kr. År 2005 infördes en ny jordbruksreform med gårdsstöd, vilket fick till följd att de produktrelaterade stöden minskade till drygt 1 miljard kr. Ökningen av de produktrelaterade stöden år 2006 beror till stor del på att mjölkbidraget samt slaktbidrag för nötkreatur ökade.

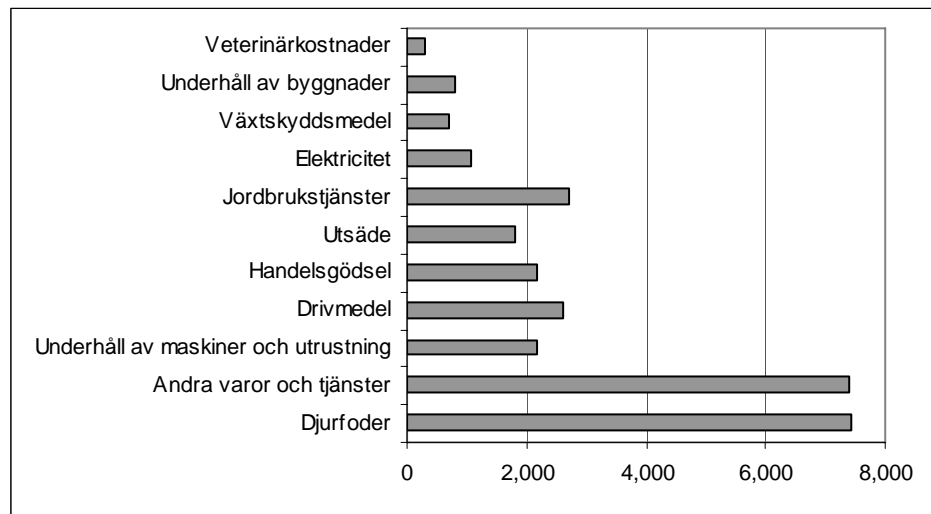
Figur 3. Direktorsättningar till jordbruket 1995-2006, milj. kr.



Av figur 4 framgår att djurfoder utgör ungefär 25 % av kostnaderna för insatser och tjänster i jordbrukssektorn. Det bör dock påpekas att här ingår värdet av det foder som produceras och används inom samma företag, ca 2,9 miljarder

år 2006. Posten andra varor och tjänster innehåller bl.a. värdet av den halm som produceras och konsumeras inom samma företag, ca 560 miljoner kr år 2006.

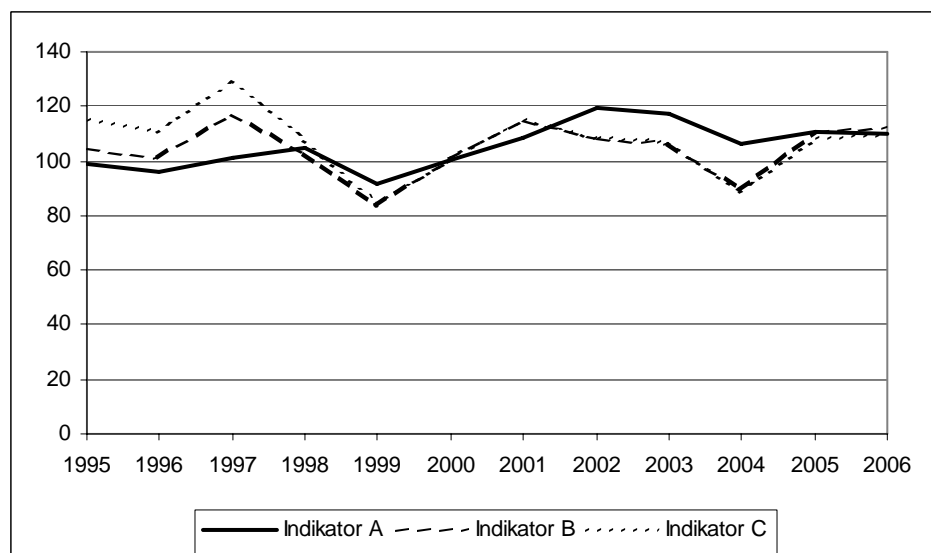
Figur 4. Jordbrukets produktionskostnader till baspris år 2006, milj. kr.



Sysselsättningen inom jordbrukssektorn har under 1990-talet och början av 2000-talet konstant sjunkit. År 1995 var sysselsättningen, enligt avgränsningarna i EAA, 94 500 årsverken medan den år 2006 var 74 600 årsverken. En minskning med drygt 21 %. Av det totala antalet årsverken år 2006, var omkring 69 % obetalda.

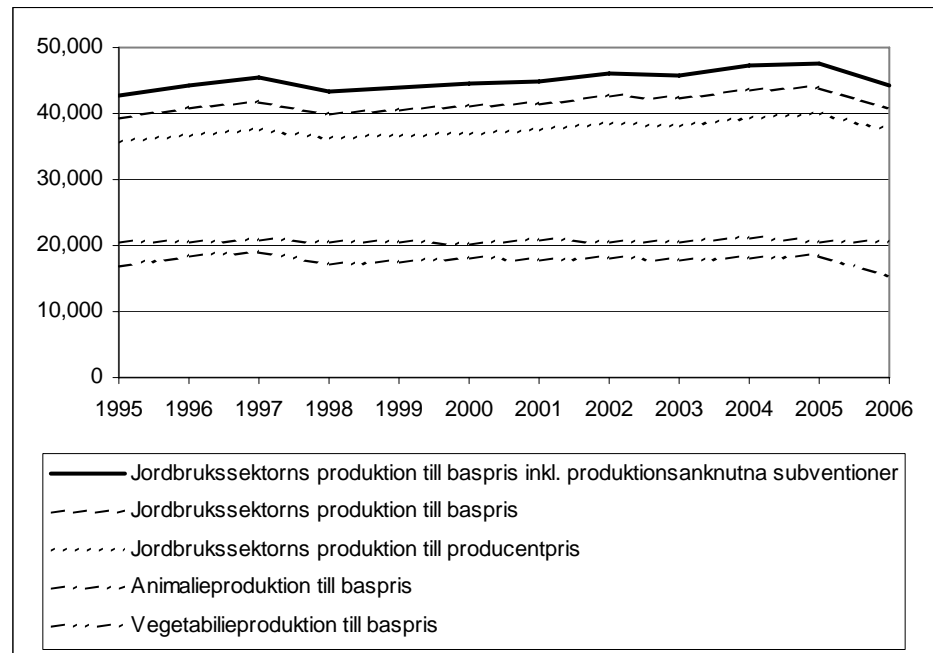
Inkomstutvecklingen enligt indikatorerna A, B och C återfinns i figur 5. Indikatorerna visar utvecklingen av real faktorinkomst per årsverke, real företagsinkomst per obetalt årsverke samt utvecklingen av real företagsinkomst. Mellan åren 2005 och 2006 visar indikatorerna väldigt små förändringar.

Figur 5. Indikator A, B och C. Index 1999-2001=100.



Den totala jordbruksproduktionen, mätt som produktionsvärde till fasta (producer) priser, minskade med 6 % mellan 2005 och 2006. Det är främst en nedgång i vegetabilieproduktionen som orsakar minskningen.

Figur 6. Jordbrukssektorns produktionsvolym 1990-2006, milj. kr, 2000 års priser.



Tabeller

Teckenförklaring

Explanation of symbols

–	Noll	Zero
0	Mindre än 0,5	Less than 0.5
0,0	Mindre än 0,05	Less than 0.05
..	Uppgift inte tillgänglig eller för osäker för att anges	Data not available
.	Uppgift kan inte förekomma	Not applicable
*	Preliminär uppgift	Provisional figure

1a. Jordbrukssektorns produktionsvärde 1995 - 2000 till baspriser, milj. kr.

1a. Output value in the agricultural sector 1995 - 2000 at basic prices, million SEK.

	1995	1996	1997	1998	1999	2000
Spannmål	7 587	8 063	8 224	7 108	6 553	7 105
- vete	2 367	2 691	2 759	2 668	2 066	2 921
- råg	313	229	197	207	162	225
- korn	2 867	2 873	2 875	2 265	2 495	2 093
- havre	1 699	1 854	1 962	1 606	1 636	1 639
- annan spannmål	341	415	430	362	194	225
Industrigrödor	1 939	1 776	1 888	1 895	1 935	1 592
- oljeväxter	733	502	496	499	631	362
- proteingrödor	92	145	247	257	182	146
- sockerbeter	1 107	1 122	1 133	1 128	1 113	1 076
- andra industrigrödor	8	8	12	11	9	7
Foderväxter	4 087	4 459	4 251	4 862	4 375	5 215
Köks- och plantskoleväxter	2 457	2 261	2 345	2 408	2 712	2 819
- färska grönsaker	1 129	1 021	1 085	1 137	1 113	1 219
- blommor och växter	1 328	1 241	1 260	1 270	1 599	1 600
Potatis	1 487	1 185	1 041	1 809	1 272	1 183
Frukt och bär	291	307	319	302	349	336
Andra växter och vegetabiliska produkter	34	28	32	24	47	37
Vegetabilieproduktion	17 883	18 079	18 100	18 409	17 244	18 288
Djur	10 597	9 935	10 276	9 479	8 852	9 203
- nötkreatur	4 395	4 007	3 884	4 100	3 698	3 909
- svin	4 544	4 241	4 663	3 639	3 305	3 335
- hästar	343	395	436	451	499	547
- får och getter	135	132	121	138	150	150
- fjäderfä	781	766	777	779	828	868
- andra djur	398	395	394	371	373	394
Animaliska produkter	11 243	11 370	11 280	11 226	11 167	11 229
- mjölk	10 091	10 229	10 094	10 023	10 016	10 011
- ägg	820	817	840	876	783	808
- andra animaliska produkter	332	324	347	327	369	411
Animalieproduktion	21 840	21 306	21 556	20 705	20 019	20 432
Produktion av jordbruksvaror	39 723	39 385	39 656	39 114	37 264	38 719
Produktion av jordbrukstjänster	624	687	749	812	875	938
Jordbrukets produktion	40 347	40 072	40 406	39 926	38 139	39 657
Sekundära icke-jordbruksaktiviteter	956	1 058	1 159	1 260	1 362	1 463
Jordbrukssektorns produktion	41 303	41 129	41 565	41 187	39 501	41 120

1b. Jordbrukssektorns produktionsvärde 2001 - 2006 till baspriser, milj. kr.

1b. Output value in the agricultural sector 2001 - 2006 at basic prices, million SEK.

	2001	2002	2003	2004	2005	2006
Spannmål	7 662	7 232	7 483	7 053	4 221	3 840
- vete	3 197	2 663	3 293	3 027	1 978	1 863
- råg	245	166	162	170	100	118
- korn	2 311	2 388	2 205	2 219	1 228	973
- havre	1 662	1 806	1 541	1 301	699	649
- annan spannmål	246	207	282	334	214	234
Industrigrödor	1 696	1 858	1 735	1 918	1 594	1 296
- oljeväxter	346	498	419	653	404	486
- proteingrödor	174	182	174	223	89	79
- sockerbeter	1 173	1 169	1 134	1 029	1 083	711
- andra industrigrödor	3	9	8	14	17	22
Foderväxter	4 800	4 678	4 541	4 864	4 703	4 462
Köks- och plantskoleväxter	2 939	2 968	2 948	2 765	2 977	2 995
- färska grönsaker	1 291	1 397	1 405	1 362	1 485	1 486
- blommor och växter	1 649	1 571	1 542	1 403	1 492	1 509
Potatis	1 457	1 251	1 571	1 215	1 275	1 558
Frukt och bär	316	283	422	409	461	403
Andra växter och vegetabiliska produkter	55	63	51	42	63	41
Vegetabilieproduktion	18 925	18 333	18 751	18 268	15 294	14 596
Djur	10 322	10 265	9 817	10 106	9 126	9 353
- nötkreatur	4 269	4 418	4 464	4 505	3 635	3 855
- svin	4 004	3 649	3 222	3 517	3 385	3 386
- hästar	552	529	508	491	471	455
- får och getter	134	163	173	168	148	160
- fjäderfä	945	1 035	947	899	908	890
- andra djur	418	471	503	526	579	607
Animaliska produkter	11 243	11 236	11 350	11 357	10 912	10 989
- mjölk	9 821	9 860	9 926	9 822	9 458	9 470
- ägg	941	921	936	994	893	959
- andra animaliska produkter	480	455	489	541	561	560
Animalieproduktion	21 564	21 501	21 167	21 463	20 038	20 342
Produktion av jordbruksvaror	40 490	39 834	39 917	39 731	35 332	34 938
Produktion av jordbrukstjänster	999	1 775	1 875	2 148	2 659	2 712
Jordbrukets produktion	41 489	41 609	41 792	41 878	37 991	37 650
Sekundära icke-jordbruksaktiviteter	1 719	2 447	2 274	2 371	2 821	2 906
Jordbrukssektorns produktion	43 208	44 056	44 066	44 250	40 812	40 556

2a. Jordbrukssektorns produktionsvärde 1995 - 2000 till 2000 års baspriser, milj. kr.

2a. Output value in the agricultural sector 1995 - 2000 at constant (2000) basic prices, million SEK.

	1995	1996	1997	1998	1999	2000
Spannmål	6 199	7 386	7 730	6 338	6 099	7 105
- vete	1 925	2 406	2 557	2 382	1 933	2 921
- råg	259	200	174	180	146	225
- korn	2 362	2 679	2 710	1 998	2 339	2 093
- havre	1 369	1 724	1 885	1 443	1 494	1 639
- annan spannmål	282	376	404	335	188	225
Industrigrödor	1 768	1 687	1 759	1 627	1 899	1 592
- oljeväxter	565	407	387	360	613	362
- proteingrödor	74	145	243	185	169	146
- sockerbeter	1 123	1 129	1 120	1 073	1 108	1 076
- andra industrigrödor	6	6	10	10	8	7
Foderväxter	5 145	5 552	5 492	4 935	5 233	5 215
Köks- och plantskoleväxter	2 491	2 291	2 377	2 711	2 823	2 819
- färska grönsaker	1 132	1 042	1 125	1 429	1 197	1 219
- blommor och växter	1 359	1 249	1 252	1 282	1 626	1 600
Potatis	1 205	1 317	1 303	1 250	1 203	1 183
Frukt och bär	257	271	276	250	384	336
Andra växter och vegetabiliska produkter	37	31	34	25	41	37
Vegetabilieproduktion	17 102	18 535	18 971	17 137	17 681	18 288
Djur	9 288	9 288	9 573	9 473	9 346	9 203
- nötkreatur	3 498	3 555	3 644	3 815	3 697	3 909
- svin	4 009	3 924	4 117	3 847	3 760	3 335
- hästar	543	570	564	580	562	547
- får och getter	108	112	99	112	135	150
- fjäderfä	702	722	760	756	823	868
- andra djur	427	405	390	363	368	394
Animaliska produkter	11 250	11 255	11 293	11 270	11 302	11 229
- mjölk	9 944	9 959	10 032	10 029	10 018	10 011
- ägg	800	834	813	841	828	808
- andra animaliska produkter	506	462	448	400	456	411
Animalieproduktion	20 538	20 543	20 867	20 743	20 648	20 432
Produktion av jordbruksvaror	37 640	39 078	39 838	37 880	38 328	38 719
Produktion av jordbrukstjänster	736	762	815	862	915	938
Jordbrukets produktion	38 375	39 840	40 653	38 742	39 244	39 657
Sekundära icke-jordbruksaktiviteter	1 041	1 086	1 177	1 311	1 421	1 463
Jordbrukssektorns produktion	39 416	40 926	41 830	40 053	40 665	41 120

2b. Jordbrukssektorns produktionsvärde 2001 - 2006 till 2000 års baspriser, milj. kr.

2b. Output value in the agricultural sector 2001 - 2006 at constant (2000) basic prices, million SEK.

	2001	2002	2003	2004	2005	2006
Spannmål	6 766	6 972	7 252	7 376	7 007	5 065
- vete	2 859	2 556	2 970	3 065	3 022	2 349
- råg	219	159	153	176	150	146
- korn	2 109	2 337	2 137	2 342	2 250	1 389
- havre	1 363	1 707	1 730	1 447	1 227	862
- annan spannmål	215	212	261	345	356	317
Industrigrödor	1 505	1 693	1 605	1 795	1 711	1 635
- oljeväxter	283	430	360	623	574	625
- proteingrödor	165	185	177	200	150	102
- sockerbeter	1 055	1 070	1 060	964	978	899
- andra industrigrödor	3	8	7	8	9	9
Foderväxter	5 272	5 025	4 791	4 817	5 038	4 479
Köks- och plantskoleväxter	2 778	2 851	2 679	2 571	2 662	2 577
- färska grönsaker	1 186	1 331	1 282	1 322	1 368	1 290
- blommor och växter	1 591	1 520	1 397	1 249	1 294	1 287
Potatis	1 239	1 228	1 166	1 191	1 397	1 110
Frukt och bär	362	264	363	396	504	469
Andra växter och vegetabiliska produkter	53	56	49	43	59	43
Vegetabilieproduktion	17 976	18 091	17 905	18 189	18 378	15 377
Djur	9 565	9 500	9 605	9 926	9 546	9 528
- nötkreatur	4 116	3 933	3 960	4 178	4 010	4 001
- svin	3 451	3 516	3 605	3 749	3 479	3 485
- hästar	552	529	508	491	471	455
- får och getter	141	141	152	144	169	183
- fjäderfä	914	958	928	882	925	913
- andra djur	392	422	451	482	491	492
Animaliska produkter	11 389	11 171	11 125	11 411	11 189	10 962
- mjölk	10 040	9 844	9 846	10 005	9 789	9 586
- ägg	885	848	839	937	914	894
- andra animaliska produkter	463	480	441	468	487	483
Animalieproduktion	20 954	20 671	20 730	21 336	20 735	20 491
Produktion av jordbruksvaror	38 930	38 761	38 636	39 525	39 114	35 868
Produktion av jordbrukstjänster	945	1 628	1 674	1 879	2 278	2 263
Jordbrukets produktion	39 875	40 389	40 310	41 405	41 392	38 131
Sekundära icke-jordbruksaktiviteter	1 614	2 260	2 059	2 239	2 648	2 757
Jordbrukssektorns produktion	41 489	42 649	42 369	43 644	44 040	40 888

3a. Jordbrukssektorns kostnader för insatsvaror och tjänster 1995 - 2000 till baspriser, milj. kr.

3a. Intermediate costs in the agricultural sector 1995 - 2000 at basic prices, million SEK.

	1995	1996	1997	1998	1999	2000
Utsäde	1 641	1 541	1 436	1 513	1 696	1 628
Energi	2 659	2 786	2 956	2 980	2 965	3 253
- elektricitet	962	1 006	1 050	1 002	959	947
- andra bränslen och drivmedel	1 698	1 780	1 905	1 978	2 006	2 306
Handelsgödsel	1 894	1 990	2 083	2 025	1 822	1 856
Växtskyddsmedel	656	648	643	836	842	865
Veterinärkostnader	220	220	220	256	256	237
Djurfoder	10 122	10 342	10 018	9 793	9 550	9 785
- köpt från andra jordbruksföretag	1 253	1 284	1 169	1 367	1 266	1 373
- köpt från enheter utanför jordbruket	5 179	5 421	5 516	5 292	4 947	4 990
- producerat och konsumerat inom företaget	3 690	3 638	3 333	3 134	3 337	3 421
Underhåll av maskiner och utrustning	2 414	2 413	2 435	2 328	2 517	2 461
Underhåll av byggnader	699	616	537	529	621	563
Jordbrukstjänster	624	687	749	812	875	938
Andra varor och tjänster	4 887	5 164	5 367	5 480	5 774	5 925
Total insatsförbrukning	26 190	26 893	26 968	26 964	27 339	27 858

3b. Jordbrukssektorns kostnader för insatsvaror och tjänster 2001 - 2006 till baspriser, milj. kr.

3b. Intermediate costs in the agricultural sector 2001 - 2006 at basic prices, million SEK.

	2001	2002	2003	2004	2005	2006
Utsäde	1 654	1 641	1 680	1 560	1 742	1 794
Energi	3 457	3 119	3 282	3 361	3 646	3 661
- elektricitet	920	1 010	1 160	1 140	1 075	1 064
- andra bränslen och drivmedel	2 537	2 109	2 122	2 221	2 571	2 596
Handelsgödsel	2 094	2 328	2 446	2 234	2 204	2 160
Växtskyddsmedel	819	643	646	699	777	715
Veterinärkostnader	299	312	310	320	307	313
Djurfoder	9 920	8 451	7 603	8 019	7 614	7 429
- köpt från andra jordbruksföretag	1 185	1 047	913	1 045	1 141	1 112
- köpt från enheter utanför jordbruket	5 485	4 599	4 358	4 234	3 512	3 448
- producerat och konsumerat inom företaget	3 250	2 805	2 332	2 741	2 961	2 869
Underhåll av maskiner och utrustning	2 688	2 373	2 353	2 321	2 237	2 192
Underhåll av byggnader	781	738	758	740	798	805
Jordbrukstjänster	999	1 775	1 875	2 148	2 659	2 712
Andra varor och tjänster	6 270	7 140	7 109	7 656	7 497	7 412
Total insatsförbrukning	29 363	28 871	28 428	29 482	29 875	29 593

4a. Jordbrukssektorns kostnader för insatsvaror och tjänster 1995 - 2000 till 2000 års baspriser, milj. kr.

4a. Intermediate costs in the agricultural sector 1995 - 2000 at constant (2000) basic prices, million SEK.

	1995	1996	1997	1998	1999	2000
Utsäde	1 581	1 371	1 445	1 570	1 486	1 628
Energi	4 061	3 367	3 430	3 697	3 600	3 253
- elektricitet	1 014	962	951	905	907	947
- andra bränslen och drivmedel	3 047	2 405	2 479	2 792	2 693	2 306
Handelsgödsel	1 780	1 839	2 013	1 964	1 886	1 856
Växtskyddsmedel	547	528	522	711	804	865
Veterinärkostnader	244	228	227	258	258	237
Djurfoder	9 638	10 070	9 671	9 579	9 514	9 785
- köpt från andra jordbruksföretag	1 183	1 198	1 064	1 333	1 301	1 373
- köpt från enheter utanför jordbruket	4 891	5 059	5 019	5 161	5 082	4 990
- producerat och konsumerat inom företaget	3 563	3 813	3 589	3 086	3 131	3 421
Underhåll av maskiner och utrustning	2 958	2 717	2 680	2 505	2 603	2 461
Underhåll av byggnader	745	656	564	549	640	563
Jordbrukstjänster	736	762	815	862	915	938
Andra varor och tjänster	5 584	5 696	5 762	5 730	5 916	5 925
Total insatsförbrukning	28 126	27 488	27 377	27 686	27 901	27 858

4b. Jordbrukssektorns kostnader för insatsvaror och tjänster 2001 - 2006 till 2000 års baspriser, milj. kr.

4b. Intermediate costs in the agricultural sector 2001 - 2006 at constant (2000) basic prices, million SEK.

	2001	2002	2003	2004	2005	2006
Utsäde	1 607	1 583	1 569	1 430	1 660	1 666
Energi	3 244	2 922	2 895	2 811	2 687	2 519
- elektricitet	836	860	794	779	747	646
- andra bränslen och drivmedel	2 408	2 062	2 101	2 032	1 940	1 873
Handelsgödsel	1 761	2 079	2 101	1 796	1 704	1 606
Växtskyddsmedel	813	640	642	688	772	765
Veterinärkostnader	285	286	274	275	260	260
Djurfoder	9 304	8 073	7 411	7 584	7 526	7 037
- köpt från andra jordbruksföretag	1 097	952	861	947	1 104	1 051
- köpt från enheter utanför jordbruket	5 077	4 179	4 113	3 838	3 397	3 259
- producerat och konsumerat inom företaget	3 131	2 943	2 437	2 800	3 025	2 727
Underhåll av maskiner och utrustning	2 597	2 136	1 984	1 871	1 730	1 664
Underhåll av byggnader	764	704	707	674	703	675
Jordbrukstjänster	945	1 628	1 674	1 879	2 278	2 263
Andra varor och tjänster	6 251	6 936	6 730	7 078	6 843	6 808
Total insatsförbrukning	27 902	27 333	26 353	26 447	26 486	25 570

5a. Resultatmått inom jordbrukssektorn 1995 - 2000, milj. kr.

5a. Economic results in the agricultural sector 1995 - 2000, million SEK.

	1995	1996	1997	1998	1999	2000
Värdet av vegetabilieproduktion	17 883	18 079	18 100	18 409	17 244	18 288
Värdet av animalieproduktion	21 840	21 306	21 556	20 705	20 019	20 432
Intäkter från jordbrukstjänster	624	687	749	812	875	938
Intäkter från sekundära icke-jordbruksaktiviteter	956	1 058	1 159	1 260	1 362	1 463
Totalt produktionsvärde	41 303	41 129	41 565	41 187	39 501	41 120
- Kostnader för insatsvaror och tjänster	26 190	26 893	26 968	26 964	27 339	27 858
Förädlingsvärde brutto till baspris	15 113	14 236	14 597	14 222	12 161	13 262
- Kapitalförslitning	5 957	5 820	5 800	5 794	5 844	5 881
Förädlingsvärde netto till baspris	9 156	8 416	8 798	8 428	6 317	7 382
+ Övriga produktionssubventioner	2 735	2 884	2 957	3 254	3 502	3 421
Faktorinkomst	11 891	11 300	11 754	11 682	9 819	10 802
- Löner och kollektiva avgifter	1 975	1 883	1 792	2 135	1 790	1 841
Driftsöverskott netto	9 916	9 417	9 963	9 547	8 029	8 961
- Arrende- och hyreskostnader	1 038	1 095	1 163	1 204	1 233	1 259
- Nettoräntekostnader	2 765	2 429	1 931	2 610	2 335	2 342
Företagsinkomst	6 113	5 893	6 868	5 733	4 461	5 360

5b. Resultatmått inom jordbrukssektorn 2001 - 2006, milj. kr.

5b. Economic results in the agricultural sector 2001 - 2006, million SEK.

	2001	2002	2003	2004	2005	2006
Värdet av vegetabilieproduktion	18 925	18 333	18 751	18 268	15 294	14 596
Värdet av animalieproduktion	21 564	21 501	21 167	21 463	20 038	20 342
Intäkter från jordbrukstjänster	999	1 775	1 875	2 148	2 659	2 712
Intäkter från sekundära icke-jordbruksaktiviteter	1 719	2 447	2 274	2 371	2 821	2 906
Totalt produktionsvärde	43 208	44 056	44 066	44 250	40 812	40 556
- Kostnader för insatsvaror och tjänster	29 363	28 871	28 428	29 482	29 875	29 593
Förädlingsvärde brutto till baspris	13 845	15 185	15 638	14 768	10 937	10 963
- Kapitalförslitning	5 979	6 155	6 404	6 756	7 122	7 365
Förädlingsvärde netto till baspris	7 866	9 030	9 234	8 011	3 815	3 597
+ Övriga produktionssubventioner	3 916	4 098	3 810	3 686	8 357	8 545
Faktorinkomst	11 782	13 128	13 044	11 697	12 172	12 143
- Löner och kollektiva avgifter	1 978	2 825	2 883	2 934	2 459	2 410
Driftsöverskott netto	9 804	10 303	10 160	8 763	9 712	9 733
- Arrende- och hyreskostnader	1 385	1 899	1 996	2 005	1 815	1 779
- Nettoräntekostnader	2 320	2 635	2 502	2 060	2 141	2 161
Företagsinkomst	6 099	5 769	5 663	4 698	5 756	5 793

Fakta om statistiken

EAA (Economic Accounts for Agriculture) är ett system av statistiska beräkningar över värdet av jordbrukssektorns produktion och kostnader för denna produktion. Beräkningarna görs enligt regler som fastställts av EUs statistikmyndighet Eurostat. Uppgifterna i EAA avser både värden och volymer (d.v.s. värden i fasta priser) på inkomstsidan och för vissa poster på utgiftssidan. Denna statistik regleras sedan 2004 av Europaparlamentets och rådets förordning (EG) nr 138/2004 av den 5 dec 2003 om räkenskaper för jordbruket i gemenskapen. Medlemsländerna beräknar och översänder EAA till Eurostat enligt fastställd tidsplan.

EAA avser att belysa den ekonomiska utvecklingen inom den nationella jordbrukssektorn och används bl.a. som underlag för jordbrukspolitiska bedömningar av jordbrukssektorns förändringar. Tidigare gjordes i Sverige motsvarande beräkningar genom den s.k. sektorskalkylen.

Detta omfattar statistiken

EAA är ett räkenskapssystem för jordbruket som baseras på European System of Integrated Economic Accounts (ESA), ett redovisningssystem som följer FN:s rekommendationer för nationalräkenskaper.

EAA följer principen att all jordbruksproduktion skall ingå och avsikten med kalkylen är att beräkna värdet av all produktion och alla kostnader för denna produktion för att kunna upprätta en resultaträkning. För detta finns en förteckning över de produktionsgrenar och andra aktiviteter som anses vara karakteristiska för jordbruket och som därför skall ingå i beräkningarna, oavsett på vilken typ av företag produktionen sker. EAA är en kalkyl för jordbrukssektorn men innefattar inte jordbrukarhushållens intäkter från annan verksamhet, såsom från skogsbruk eller anställning.

I EAA utgörs undersökningspopulationen av alla företag som bedriver växtodling på friland (inkl. trädgårdsodling) eller under glas, husdjursskötsel, uppfödning av hästar eller sällskapsdjur (dock ej för eget privat bruk), biodling, renskötsel, pälsdjursskötsel, uppfödning av vilt i hägn eller entreprenadtjänster åt andra jordbruksföretag. Utöver detta kan sådana verksamheter ingå som intäkts- eller kostnadsmässigt ur statistiksynpunkt inte kan skiljas från jordbruksverksamheten. Sådana verksamheter benämns Sekundära ej särskiljbara icke-jordbruksaktiviteter. För Sverige ingår här väsentligen maskintjänster utanför sektorn, såsom snöröjning åt kommuner.

På vegetabilieområdet ska all produktion/skörd värdesättas, även skörd av sådana produkter som används som foder och som omsätts inom sektorn genom direkt försäljning till andra jordbruksföretag eller används på de jordbruk där de produceras. Samtidigt återkommer dessa produktionsdelar under kostnadssidan som kostnader för foder och påverkar därför inte nettoresultatet.

På animalieområdet gäller att produktionsvärdet för husdjuren nötkreatur, svin och får inte enbart utgörs av slaktintäkter. För dessa djurslag beräknas produktionsvärdet på olika sätt för stamdjur och omsättningsdjur. För stamdjur utgörs produktionsvärdet av de värden som djuren har när inträde till stamdjursbeståndet sker. Detta gäller för mjölkkor, am- och dikor, suggor, galtar samt tackor. För omsättningsdjur är produktionsvärdet detsamma som slaktintäkten och värdet av förändringen av djurbeståndet mellan årets början och slut.

I EAA redovisas produktionsvärden och kostnader både till producentpris och baspris. EAA till baspris innefattar direktersättningar (subventioner), vilka inte innefattas i EAA till producentpris. Vidare uppdelas direktersättningar i pro-

dukt- resp. produktionsrelaterade direktersättningar. Produktionsrelaterade direktersättningar, såsom miljöstöd, redovisas under en särskild post.

Definitioner och förklaringar

De i EAA ingående resultatmått till baspriser framkommer på följande sätt:

- + Värdet av vegetabilieproduktionen
- + Värdet av animalieproduktionen
- + Intäkter från jordbrukstjänster
- + Intäkter från sekundära icke-jordbruksaktiviteter
- = *Totalt produktionsvärde*

- Kostnader för insatsvaror och tjänster
- = *Förädlingsvärde brutto till baspris*

- Kapitalförslitning
- = *Förädlingsvärde netto till baspris*

- + Övriga produktionssubventioner
- = *Faktorinkomst*

- Löner och kollektiva avgifter
- = *Driftsöverskott netto*

- Arrende- och hyreskostnader
- Nettoräntekostnader
- = *Företagsinkomst*

Utöver detta redovisar Eurostat vid inkomstanalyser följande tre s.k. inkomstindikatorer.

Indikator A: Index över real faktorinkomst per årsverke totalt.

Indikator B: Index över real företagsinkomst per oavlönat årsverke.

Indikator C: Företagsinkomst.

Så görs statistiken

EAA bygger till största delen på sammanställningar och bearbetningar av redan befintligt statistikunderlag, såsom lantbruksregistret (LBR), skördeuppskattningar, prisstatistik, slaktstatistik och bokföringsuppgifter. Det primärmaterial som särskilt tas fram inom ramen för denna statistik är intäkter för trädgårdsnäringen samt arrendekostnader och avskrivningskostnader för maskiner och redskap.

Statistikens tillförlitlighet

EAA:s intäktssida bygger på makrostatistik som i huvudsak bedöms ha god tillförlitlighet. På kostnadssidan finns tillförlitlig makrostatistik för endast ett fåtal poster, varför uppskattningar av de olika kostnadsslagen vanligen baseras på aggregerade bokföringsuppgifter från omkring 11 000 företag. I vissa fall görs även schablonmässiga antaganden. På grund av denna användning av ett flertal olika källor kan några statistiska osäkerhetsmått inte anges.

Statistiken avseende det senaste året baseras på en stor andel preliminära uppgifter och prognoser, särskilt på kostnadssidan, vilket innebär att den har en hög grad av osäkerhet.

Bra att veta

Denna statistik kan i första hand jämföras med motsvarande statistik för övriga EU-länder som publiceras av Eurostat.

Annan statistik

Elektronisk publicering

Detta statistiska meddelande finns kostnadsfritt åtkomligt på Jordbruksverkets webbplats <http://www.sjv.se> under Statistik samt på SCB:s webbplats <http://www.scb.se> under Jord- och skogsbruk, fiske.

Mer information om statistiken och dess kvalitet ges i en särskild [Beskrivning av statistiken](#).

In English

Summary

The production value decreased marginally in 2006

The production value in basic prices increased between 1999 and 2004 but decreased in 2005 with about 8 %. The decrease in 2005 can to a large extent be explained by the introduction of the single farm payment. The decrease between 2005 and 2006 is about 0.6 %.

Crop output in basic prices decreased by 5 % in 2006 compared to 2005. The production of cereals decreased by 18 % compared to the year before. The main cause was due to that the yield per hectare decreased because of a dry summer, but the area of cereals also diminished because of the introduction of the single farm payment in 2005. The prices of cereals increased by roughly 17 % in 2006 compared to 2005.

The total harvest of rape and turnip rape increased by 11 % in 2006 compared to 2005. The main cause is due to an increase of 36 % by the area of winter rape. The prices of rape and turnip rape increased, which caused the production value of rape and turnip rape to increase by 23 %. The harvest and the area of potatoes decreased by 16 and 8 % respectively in 2006 compared to 2005. The prices of potatoes increased by 46 % during the same period.

The production value in basic prices for animal output increased by 1.5 % in 2006 compared to 2005. The volume of slaughter of cattle was about the same as last year while the slaughter of pigs decreased slightly. The prices of cattle and pigs increased by 8 and 6 % respectively. The production of milk was about the same as it was the year before, while the price decreased by roughly one per cent. The production of eggs decreased by 2 % while the prices increased by 10 %.

Operating surplus is unchanged

There is almost no change in the operating surplus in 2006 compared to 2005. The total intermediate consumption decreased slightly while fixed capital consumption and other subsidies on production increased slightly.

List of tables

Explanation of symbols	8
1a. Output value in the agricultural sector 1995 - 2000 at basic prices, million SEK.	9
1b. Output value in the agricultural sector 2001 - 2006 at basic prices, million SEK.	10
2a. Output value in the agricultural sector 1995 - 2000 at constant (2000) basic prices, million SEK.	11
2b. Output value in the agricultural sector 2001 - 2006 at constant (2000) basic prices, million SEK.	12
3a. Intermediate costs in the agricultural sector 1995 - 2000 at basic prices, million SEK.	13
3b. Intermediate costs in the agricultural sector 2001 - 2006 at basic prices, million SEK.	13
4a. Intermediate costs in the agricultural sector 1995 - 2000 at constant (2000) basic prices, million SEK.	14

4b. Intermediate costs in the agricultural sector 2001 - 2006 at constant (2000) basic prices, million SEK.	14
5a. Economic results in the agricultural sector 1995 - 2000, million SEK.	15
5b. Economic results in the agricultural sector 2001 - 2006, million SEK.	15

List of terms

andra/annan	other
animalieproduktion	animal output
animaliska produkter	animal products
arbetsinsats	labour input
arrende	rent
baspris	basic price
blommor och växter	flowers and plants
BNP	GDP
brutto	gross
bränslen och drivmedel	fuels and propellants
byggnader	buildings
djur	animals
djurfoder	animal feed
driftsöverskott	operating surplus/mixed income
elektricitet	electricity
energi	energy
faktorinkomst	factor income
fjäderfä	poultry
foderväxter	forage plants
frukt och bär	fruits
får och getter	sheep and goats
färska	fresh
företagsinkomst	entrepreneurial income
förädlingsvärde	value added
handelsgödsel	fertilizers and soil improvers
havre	oats
hyreskostnader	real estate rental charges
hästar	equines
industrigrödor	industrial crops
icke-jordbruksaktiviteter	non-agricultural activities
insatsförbrukning	intermediate consumption
jordbruk	agriculture
jordbruksproduktion	agricultural output
jordbrukssektorn	agricultural 'industry'

jordbrukstjänster	agricultural services
jordbruksvaror	agricultural goods
kapitalförslitning	fixed capital somsumption
kollektiva avgifter	social security charges
korn	barley
köksväxter	vegetables
löner	compensation of employees
maskiner och utrustning	machinery and equipment
mjölk	milk
netto	net
nötkreatur	cattle
oljeväxter	oil seeds
plantskoleväxter	horticultural products
potatis	potatoes
prisförändring	change in price
produkter	products
produktion	production/output
produktionssubventioner	subsidies on production
proteingrödor	protein crops
råg	rye
ränteintäkter	interest recieved
räntekostnader	interest paid
sekundära	secondary
sockerbetor	sugar beet
spannmål	cereals
svin	pigs
underhåll	maintenance
utsäde	seeds
vegetabilieproduktion	crop output
vegetabiliska produkter	crop products
vete	wheat
veterinärkostnader	veterinary costs
växter	plants
växtskyddsmedel	plant protection products and pesticides
årsverken	annual working unit
ägg	eggs
övriga	other