

EAA – Ekonomisk kalkyl för jordbrukssektorn**1990 - 2001**

Economic Accounts for Agriculture

I korta drag**Jordbrukets produktionsvärde ökade år 2001**

Produktionsvärdet inom jordbrukssektorn uppgick 2001 till ca 42 200 milj kr, en ökning med drygt 1 300 milj kr eller 3,2 % sedan föregående år. Ökningen beror i huvudsak på att såväl producentpriser som arealersättningar och djurbi-drag höjts. Räknat i fasta priser sjönk produktionen med 2,3 %. Det var främst vegetabilieproduktionen som sjönk beroende på dels en viss minskning av arealerna, dels lägre avkastning.

De totala produktionskostnaderna ökade nästan lika mycket som produktionsvärdet - drygt 1 100 milj kr eller 2,9 %. De s.k. övriga direktersättningarna (produktionssubventionerna) ökade dock också - med ca 500 milj kr - vilket medförde en ökning av jordbrukssektorns företagsinkomst från 5 100 till 5 800 milj kr.



Marianne Johansson, 036-15 59 57
marianne.johansson@sjv.se

Statistiken har producerats av Statens Jordbruksverk, som ansvarar för officiell statistik inom området.

ISSN 1404-5834 Serie JO – Jordbruk, skogsbruk och fiske 45 SM 0202. Utkom den 4 oktober 2002.
Tidigare publicering: Se avsnittet Fakta om statistiken.
Utgivare av Statistiska meddelanden är Svante Öberg, SCB.

Innehåll

Statistiken med kommentarer	3
Tabeller	8
Teckenförklaring	8
1a. Jordbrukssektorns produktionsvärde 1990 – 1995 till baspriser, milj kr	9
1b. Jordbrukssektorns produktionsvärde 1996 – 2001 till baspriser, milj kr	10
2a. Jordbrukssektorns produktionsvärde 1990 - 1995 till 1995 års baspriser, milj kr	11
2b. Jordbrukssektorns produktionsvärde 1996 – 2001 till 1995 års baspriser, milj kr	12
3a. Jordbrukssektorns kostnader 1990 – 1995 till baspriser, milj kr	13
3a. Jordbrukssektorns kostnader 1996 – 2001 till baspriser, milj kr	13
4a. Jordbrukssektorns kostnader 1990 – 1995 till 1995 års baspriser, milj kr	14
4b. Jordbrukssektorns kostnader 1996 – 2001 till 1995 års baspriser, milj kr	14
5a. Resultatmått inom jordbrukssektorn 1990 - 1995, milj kr	15
5b. Resultatmått inom jordbrukssektorn 1996 - 2001, milj kr	15
Fakta om statistiken	16
Detta omfattar statistiken	16
Definitioner och förklaringar	17
Så görs statistiken	17
Statistikens tillförlitlighet	17
Bra att veta	17
In English	18
Summary	18
List of tables	18
List of terms	18

Statistiken med kommentarer

EAA (Economic Accounts for Agriculture) är en ekonomisk kalkyl för jordbruket som - på frivillig basis - beräknas inom alla EU-länder. Den svenska kalkylen görs av Jordbruksverket och beräkningar för perioden 1990 - 2001 har nu levererats till Eurostat.

Jordbrukets ekonomiska resultat enligt EAA framgår av tablå A. Produktionsvärdet redovisas till baspriser vilket innebär att s.k. produktrelaterade direktersättningar (produktsubventioner) enligt den gemensamma jordbrukspolitiken ingår i värdet för resp. produkt. Övriga direktersättningar (produktionssubventioner) utgörs av bl.a. av miljöersättningar, extensifieringsbidrag, kompensationsbidrag och ersättning för uttagen areal.

Tablå A Jordbrukets ekonomiska resultat 1995 – 2001

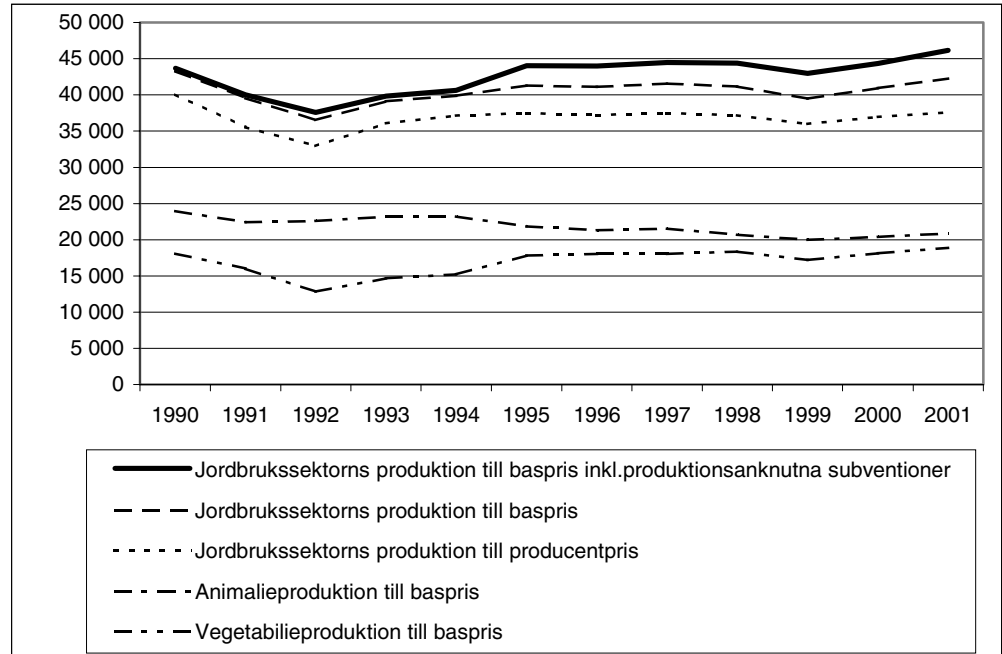
	1995	1996	1997	1998	1999	2000	2001
Värdet av vegetabilieproduktionen	17 844	18 036	18 054	18 358	17 201	18 136	18 874
Värdet av animalieproduktionen	21 868	21 327	21 567	20 710	20 021	20 381	20 887
Intäkter från jordbrukstjänster	624	687	749	812	875	938	974
Intäkter från sekundära icke-jordbruksaktiviteter	955	1 056	1 157	1 259	1 360	1 461	1 500
Totalt produktionsvärde	41 291	41 105	41 528	41 138	39 457	40 916	42 235
- Kostnader för insatsvaror och tjänster	25 817	26 408	26 446	26 552	26 920	27 337	28 240
Förädlingsvärde brutto till baspris	15 473	14 697	15 082	14 586	12 537	13 579	13 995
- Kapitalförslitning	5 954	5 817	5 796	5 792	5 847	5 884	5 904
Förädlingsvärde netto till baspris	9 519	8 880	9 286	8 794	6 691	7 695	8 092
+ Övriga produktionssubventioner	2 735	2 884	2 957	3 254	3 502	3 421	3 911
Faktorinkomst	12 254	11 765	12 243	12 048	10 192	11 116	12 003
- Löner och kollektiva avgifter	1 975	1 884	1 792	2 135	1 790	1 841	2 009
Driftsöverskott netto	10 279	9 881	10 451	9 913	8 402	9 275	9 994
- Arrende- och hyreskostnader	1 038	1 095	1 163	1 204	1 233	1 259	1 282
- Nettoräntekostnader	3 304	3 073	2 616	3 183	2 956	2 885	2 894
Företagsinkomst	5 938	5 713	6 672	5 526	4 213	5 131	5 817

Efter en nedgång 1998 och framför allt 1999 har jordbrukssektorns produktionsvärde ökat under 2000 och 2001. Under 2001 var ökningen delvis en följd av att såväl arealersättningar som djurbidrag ökade. Detta i sin tur berodde dels på att beloppen i euro höjdes i enlighet med Agenda 2000, dels på valutakursens utveckling. Till ökningen av produktionsvärdet bidrog även höjda producentpriser för både vegetabilier (bl.a. spannmål, oljeväxter, potatis) och animalier (framför allt svin). De två senaste årens höjda produktionsvärden har påverkat jordbrukssektorns driftsöverskott i positiv riktning efter nedgången under de båda föregående åren.

Utvecklingen av jordbrukssektorns totala produktionsvärde i löpande priser visas i figur 1. År 1990 var produktionsvärdet ovanligt högt. Goda skördar i kombination med höga avräkningspriser var en orsak till detta. Produktionsvärdet sjönk sedan åren 1991 och 1992. Därefter har trenden för produktionsvärdet till baspris i huvudsak varit stigande. Efter EU-inträdet 1995 är det de ökade direktersättningarna som gett upphov till ökningen, medan utvecklingen av produktionsvärdet till producentpris legat nästan stilla. I produktionsvärdet till producentpris ingår inte värdet av några direktersättningar till jordbruket.

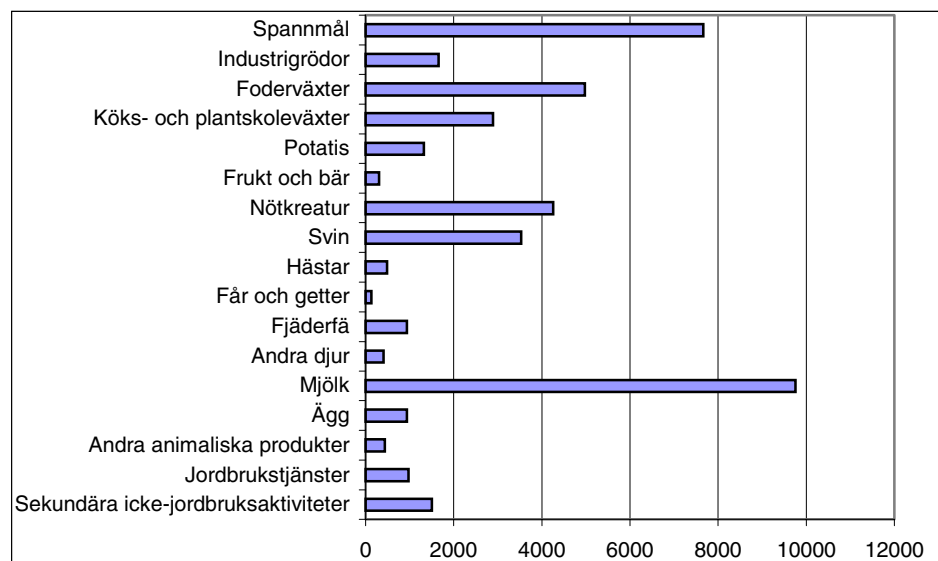
Produktionsvärdet för animalier till baspris har haft en sjunkande trend under hela 1990-talet men det bör påpekas att detta också beror på att många direktersättningar är riktade till animalieproduktion utan att avse en viss produkt, t.ex. olika ersättningar till vall och betesmark samt extensifieringsbidrag. Dessa ersättningar ingår därför inte i produktionsvärdet till baspris.

Figur 1 Jordbrukssektorns produktionsvärde 1990-2001, milj kr



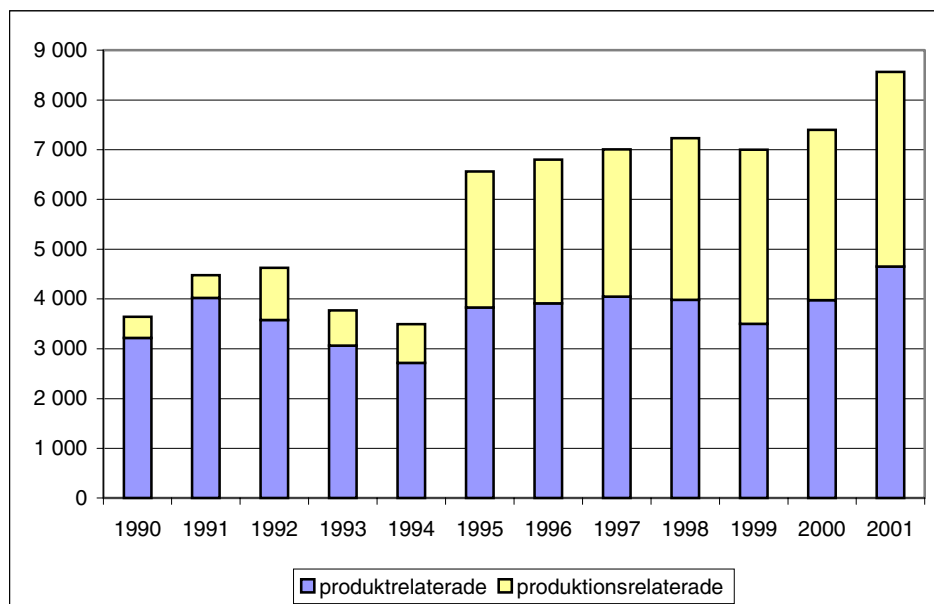
Värdet av vegetabilieproduktionen till baspriser har under senare år varit ca 10 % lägre än värdet av animalieproduktionen till baspriser. Av figur 2 framgår att vegetabilieproduktionen värdemässigt domineras av spannmål och foderväxter (främst hö och halm), som tillsammans svarar för två tredjedelar av vegetabilieproduktionen. Vidare framgår att på animaliesidan svarar mjölk för närmare hälften av produktionsvärdet. Tillsammans har dessa tre produktionsgrenar under senare år svarat för drygt 50 % av produktionen inom jordbrukssektorn till baspriser.

Figur 2 Jordbrukssektorns produktionsvärden till baspris år 2001, milj kr



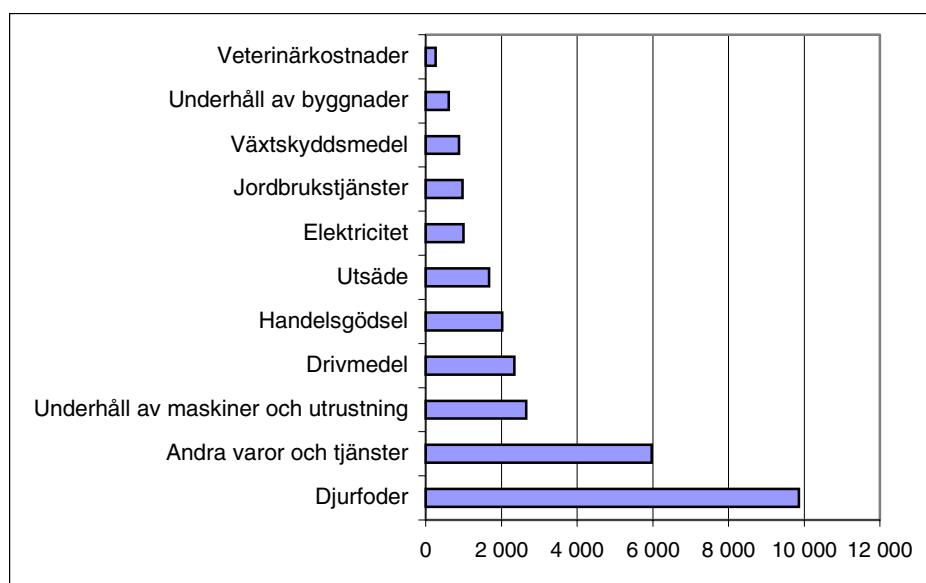
Direktersättningarna till jordbruket enligt den gemensamma jordbrukspolitiken uppgick år 2001 till 8,6 miljarder kr. Sedan EU-inträdet har dessa ersättningar ökat från 6,6 till 8,6 miljarder kr medan de för åren före EU-inträdet låg på nivå 3 - 4 miljarder kr. Skillnaden utgörs framförallt av produktionsrelaterade direktersättningar. De produktrelaterade direktersättningarna - som ingår i produktionsvärdet till baspris - har under senare hälften av 1990-talet uppgått till ca 4 miljarder kr men ökade år 2001 till 4,7 miljarder kr.

Figur 3 Direktersättningar till jordbruket 1990-2001, milj kr



Av figur 4 framgår att djurfoder utgör en tredjedel av produktionskostnaderna i jordbrukssektorn. Det bör dock påpekas att här ingår värdet av det foder som produceras och används inom samma företag - ca 3,5 miljarder kr 2001. Posten andra varor och tjänster innehåller värdet av den halm som produceras och konsumeras inom samma företag (drygt 600 milj kr 2001).

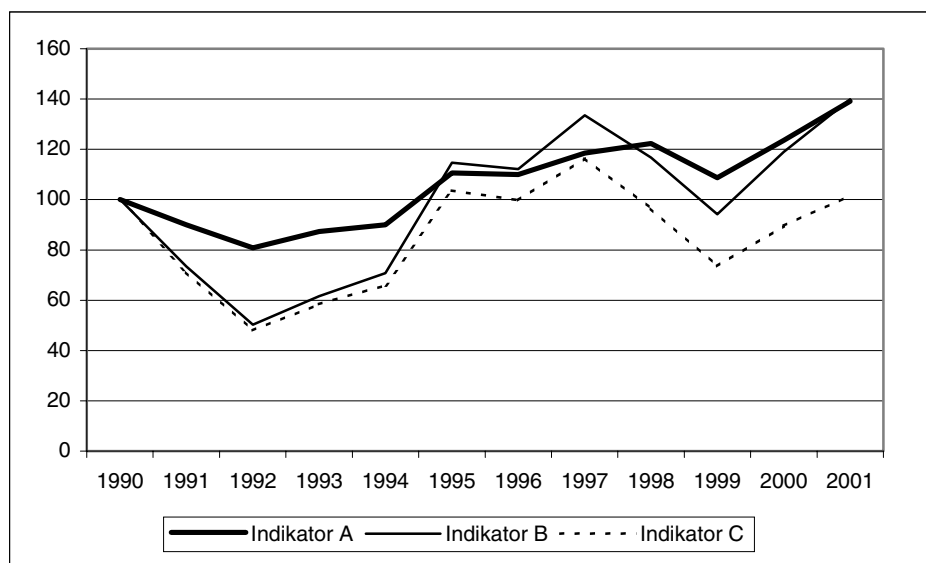
Figur 4 Jordbrukets produktionskostnader till baspris år 2001, milj kr



Sysselsättningen inom jordbrukssektorn har liksom tidigare under en följd av år fortsatt att sjunka under 1990-talet. Räknat till antalet årsverken har sysselsättningen enligt avgränsningarna i EAA sjunkit från ca 99 000 år 1990 till ca 70 000 år 2001, en minskning med närmare 30 % eller i genomsnitt 3 % per år.

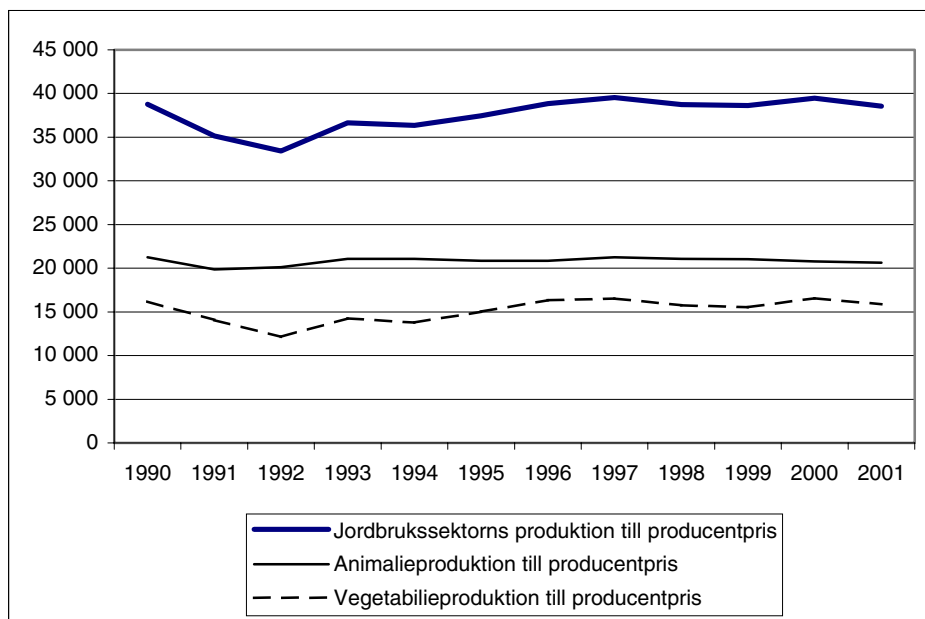
Inkomstutvecklingen enligt indikatorerna A, B och C (dock baserade på löpande priser) återfinns i figur 5. Indikatorerna A och B, som visar utvecklingen av faktorinkomsten per årsverke resp. företagsinkomsten per obetalt årsverke, har en stigande trend sedan 1992. Indikator C, som avser utvecklingen av företagsinkomsten och därför inte tar hänsyn till det sjunkande antalet årsverken, har inte lika tydlig positiv utveckling.

Figur 5 Indikator A, B och C i löpande priser, index 1990=100



Den totala jordbruksproduktionen mätt som produktionsvärde till fasta (producent) priser minskade med 2,3 % mellan 2000 och 2001 efter en ungefär lika stor uppgång året dessförinnan. Det var främst vegetabilieproduktionen som föll men även animalieproduktionen minskade något. Mätt på detta sätt har jordbruksproduktionen varit relativt stabil sedan mitten av 1990-talet.

Figur 6 Jordbrukssektorns produktionsvolym 1990-2001, milj kr, 1995 års priser



Tabeller

Teckenförklaring

Explanation of symbols

–	Noll	Zero
0	Mindre än 0,5	Less than 0.5
0,0	Mindre än 0,05	Less than 0.05
..	Uppgift inte tillgänglig eller för osäker för att anges	Data not available
.	Uppgift kan inte förekomma	Not applicable
*	Preliminär uppgift	Provisional figure

1a. Jordbrukssektorns produktionsvärde 1990 – 1995 till baspriser, milj kr

1a. Output value in the agricultural sector 1990 – 1995 at basic prices, million SEK

	1990	1991	1992	1993	1994	1995
Spannmål	8 188	6 946	5 076	5 629	5 382	7 587
- vete	2 768	1 890	1 737	1 846	1 606	2 367
- råg	443	234	180	262	215	313
- korn	2 736	2 662	1 768	1 897	2 061	2 867
- havre	2 241	2 160	1 281	1 507	1 366	1 699
- annan spannmål	1	1	109	118	136	341
Industrigrödor	2 269	1 623	1 664	1 857	1 497	1 939
- oljeväxter	1 176	914	850	949	632	733
- proteingrödor	170	131	83	47	33	92
- sockerbeter	916	570	723	854	824	1 107
- andra industrigrödor	8	8	8	8	8	8
Foderväxter	4 260	3 953	3 033	3 836	3 861	4 087
Köks- och plantskoleväxter	1 990	1 945	2 014	2 230	2 528	2 457
- färska grönsaker	824	780	849	960	1 210	1 129
- blommor och växter	1 166	1 166	1 165	1 270	1 317	1 328
Potatis	1 104	1 227	711	841	1 620	1 449
Frukt och bär	221	237	253	270	274	291
Andra växter och vegetabiliska produkter	66	77	59	41	40	34
Vegetabilieproduktion	18 097	16 009	12 811	14 703	15 201	17 844
Djur	10 840	10 408	10 736	11 005	11 236	10 624
- nötkreatur	4 623	4 442	4 728	4 749	4 738	4 395
- svin	4 657	4 378	4 455	4 717	4 901	4 544
- hästar	332	342	320	274	268	343
- får och getter	159	137	153	150	147	135
- fjäderfå	602	631	629	673	762	781
- andra djur	467	478	451	444	420	426
Animaliska produkter	13 149	12 006	11 874	12 161	11 994	11 243
- mjölk	11 719	10 771	10 747	11 017	10 777	10 091
- ägg	1 158	961	898	847	949	820
- andra animaliska produkter	272	274	229	297	267	332
Animalieproduktion	23 990	22 414	22 609	23 166	23 229	21 868
Produktion av jordbruksvaror	42 087	38 423	35 421	37 869	38 430	39 712
Produktion av jordbrukstjänster	473	454	435	498	561	624
Jordbrukets produktion	42 560	38 877	35 856	38 367	38 991	40 335
Sekundära icke-jordbruksaktiviteter	709	681	652	753	854	955
Jordbrukssektorns produktion	43 269	39 558	36 508	39 120	39 845	41 291

1b. Jordbrukssektorns produktionsvärde 1996 – 2001 till baspriser, milj kr

1b. Output value in the agricultural sector 1996 – 2001 at basic prices, million SEK

	1996	1997	1998	1999	2000	2001
Spannmål	8 063	8 224	7 108	6 553	7 084	7 666
- vete	2 691	2 759	2 668	2 066	2 916	3 212
- råg	229	197	207	162	226	245
- korn	2 873	2 875	2 265	2 495	2 087	2 310
- havre	1 854	1 962	1 606	1 636	1 629	1 665
- annan spannmål	416	431	362	195	226	234
Industrigrödor	1 777	1 889	1 897	1 937	1 593	1 658
- oljeväxter	503	497	501	633	364	316
- proteingrödor	145	247	257	182	146	174
- sockerbeter	1 122	1 133	1 128	1 113	1 076	1 160
- andra industrigrödor	8	12	11	9	7	7
Foderväxter	4 459	4 251	4 863	4 374	5 167	4 974
Köks- och plantskoleväxter	2 261	2 345	2 408	2 712	2 818	2 891
- färska grönsaker	1 021	1 085	1 137	1 113	1 218	1 277
- blommor och växter	1 241	1 260	1 270	1 599	1 600	1 614
Potatis	1 140	995	1 757	1 228	1 128	1 324
Frukt och bär	307	319	302	349	308	308
Andra växter och vegetabiliska produkter	28	32	24	47	37	54
Vegetabilieproduktion	18 036	18 054	18 358	17 201	18 136	18 874
Djur	9 957	10 286	9 484	8 854	9 207	9 755
- nötkreatur	4 007	3 884	4 100	3 698	3 909	4 255
- svin	4 241	4 663	3 639	3 305	3 335	3 531
- hästar	395	436	451	499	546	490
- får och getter	132	121	138	150	150	133
- fjäderfä	766	777	779	828	866	940
- andra djur	416	405	375	375	401	406
Animaliska produkter	11 370	11 280	11 226	11 167	11 174	11 132
- mjölk	10 229	10 094	10 023	10 016	9 978	9 755
- ägg	817	840	876	783	787	938
- andra animaliska produkter	324	347	327	369	410	439
Animalieproduktion	21 327	21 567	20 710	20 021	20 381	20 887
Produktion av jordbruksvaror	39 363	39 621	39 067	37 222	38 517	39 761
Produktion av jordbrukstjänster	687	749	812	875	938	974
Jordbrukets produktion	40 049	40 370	39 880	38 097	39 455	40 735
Sekundära icke-jordbruksaktiviteter	1 056	1 157	1 259	1 360	1 461	1 500
Jordbrukssektorns produktion	41 105	41 528	41 138	39 457	40 916	42 235

2a. Jordbrukssektorns produktionsvärde 1990 - 1995 till 1995 års baspriser, milj kr

2a. Output value in the agricultural sector 1990 – 1995 at constant (1995) basic prices, million SEK

	1990	1991	1992	1993	1994	1995
Spannmål	9 906	8 192	6 020	7 764	6 772	7 587
- vete	3 246	2 245	2 143	2 482	1 982	2 367
- råg	463	239	208	339	257	313
- korn	3 312	3 020	2 011	2 570	2 565	2 867
- havre	2 884	2 687	1 509	2 233	1 818	1 699
- annan spannmål	1	1	149	140	150	341
Industrigrödor	2 611	1 736	1 862	2 169	1 768	1 939
- oljeväxter	1 122	810	798	973	626	733
- proteingrödor	257	182	113	69	50	92
- sockerbeter	1 225	736	943	1 120	1 084	1 107
- andra industrigrödor	8	8	8	8	8	8
Foderväxter	3 862	3 733	2 589	3 346	3 677	4 087
Köks- och plantskoleväxter	2 042	1 990	2 131	2 252	2 414	2 457
- färska grönsaker	825	786	939	967	1 093	1 129
- blommor och växter	1 217	1 205	1 192	1 286	1 320	1 328
Potatis	1 353	1 309	1 592	1 428	1 355	1 449
Frukt och bär	235	253	270	288	286	291
Andra växter och vegetabiliska produkter	41	38	32	21	29	34
Vegetabilieproduktion	20 051	17 252	14 496	17 268	16 301	17 844
Djur	10 535	10 043	10 344	10 704	10 662	10 624
- nötkreatur	4 779	4 557	4 508	4 650	4 504	4 395
- svin	4 054	3 737	4 106	4 329	4 428	4 544
- hästar	461	473	439	390	356	343
- får och getter	194	166	175	171	162	135
- fjäderfä	466	517	543	644	733	781
- andra djur	582	594	572	521	479	426
Animaliska produkter	11 825	10 833	10 800	11 417	11 470	11 243
- mjölk	10 552	9 677	9 635	10 289	10 380	10 091
- ägg	941	828	856	834	803	820
- andra animaliska produkter	333	328	309	293	287	332
Animalieproduktion	22 360	20 877	21 144	22 121	22 132	21 868
Produktion av jordbruksvaror	42 411	38 128	35 641	39 389	38 433	39 712
Produktion av jordbrukstjänster	527	485	466	536	593	624
Jordbrukets produktion	42 938	38 613	36 107	39 925	39 026	40 335
Sekundära icke-jordbruksaktiviteter	790	727	699	811	903	955
Jordbrukssektorns produktion	43 728	39 341	36 806	40 737	39 929	41 291

2b. Jordbrukssektorns produktionsvärde 1996 – 2001 till 1995 års baspriser, milj kr

2b. Output value in the agricultural sector 1996 – 2001 at constant (1995) basic prices, million SEK

	1996	1997	1998	1999	2000	2001
Spannmål	9 046	9 470	7 766	7 472	8 670	8 250
- vete	2 959	3 144	2 929	2 377	3 583	3 503
- råg	241	210	216	176	273	266
- korn	3 252	3 289	2 426	2 839	2 528	2 530
- havre	2 139	2 339	1 790	1 853	2 013	1 724
- annan spannmål	455	489	405	227	273	226
Industrigrödor	1 831	1 923	1 769	2 117	1 742	1 594
- oljeväxter	530	505	470	805	474	336
- proteingrödor	181	303	230	211	182	204
- sockerbeter	1 112	1 104	1 057	1 092	1 078	1 045
- andra industrigrödor	8	12	12	9	9	9
Foderväxter	4 507	4 296	4 487	4 182	4 583	4 222
Köks- och plantskoleväxter	2 260	2 347	2 687	2 784	2 782	2 762
- färska grönsaker	1 040	1 124	1 434	1 195	1 218	1 219
- blommor och växter	1 220	1 223	1 253	1 589	1 563	1 542
Potatis	1 583	1 565	1 501	1 444	1 420	1 411
Frukt och bär	307	313	283	435	349	371
Andra växter och vegetabiliska produkter	28	31	23	37	34	48
Vegetabilieproduktion	19 562	19 945	18 515	18 471	19 579	18 657
Djur	10 603	10 959	10 812	10 763	10 672	10 394
- nötkreatur	4 441	4 571	4 735	4 689	4 989	5 066
- svin	4 454	4 671	4 366	4 261	3 781	3 430
- hästar	361	360	370	361	353	317
- får och getter	145	132	149	179	201	192
- fjäderfä	803	845	840	915	963	1 008
- andra djur	399	380	352	358	385	382
Animaliska produkter	11 265	11 309	11 303	11 315	11 182	11 332
- mjölk	10 107	10 181	10 178	10 167	10 105	10 143
- ägg	854	833	862	848	806	899
- andra animaliska produkter	304	295	263	300	270	289
Animalieproduktion	21 868	22 268	22 115	22 078	21 853	21 726
Produktion av jordbruksvaror	41 430	42 213	40 631	40 549	41 433	40 383
Produktion av jordbrukstjänster	646	691	731	776	795	780
Jordbrukets produktion	42 076	42 904	41 362	41 325	42 228	41 164
Sekundära icke-jordbruksaktiviteter	996	1 079	1 203	1 304	1 342	1 294
Jordbrukssektorns produktion	43 072	43 983	42 565	42 628	43 570	42 457

3a. Jordbrukssektorns kostnader 1990 – 1995 till baspriser, milj kr

3a. Costs in the agricultural sector 1990 – 1995 at basic prices, million SEK

	1990	1991	1992	1993	1994	1995
Total insatsförbrukning	26 076	23 890	22 769	24 135	24 620	25 817
Utsäde	1 538	1 442	1 474	1 480	1 614	1 641
Energi	2 296	2 132	2 129	2 314	2 518	2 659
- elektricitet	925	859	829	873	917	962
- andra bränslen och drivmedel	1 371	1 273	1 300	1 441	1 601	1 698
Handelsgödsel	2 035	1 729	1 633	1 728	1 814	1 894
Växtskyddsmedel	799	656	671	671	667	656
Veterinärkostnader	250	250	220	220	220	220
Djurfoder	10 641	9 302	8 809	9 558	9 475	10 122
- köpt från andra jordbruksföretag	1 471	1 215	1 002	1 230	1 242	1 253
- köpt från enheter utanför jordbruket	5 058	4 612	4 961	5 199	4 987	5 179
- producerat och konsumerat inom företaget	4 112	3 475	2 847	3 128	3 246	3 690
Underhåll av maskiner och utrustning	2 711	2 649	2 369	2 378	2 386	2 414
Underhåll av byggnader	1 066	1 041	930	857	781	699
Jordbrukstjänster	473	454	435	498	561	624
Andra varor och tjänster	4 267	4 234	4 098	4 431	4 583	4 888

3b. Jordbrukssektorns kostnader 1996 – 2001 till baspriser, milj kr

3b. Costs in the agricultural sector 1996 – 2001 at basic prices, million SEK

	1996	1997	1998	1999	2000	2001
Total insatsförbrukning	26 408	26 446	26 552	26 920	27 337	28 240
Utsäde	1 541	1 435	1 513	1 696	1 624	1 672
Energi	2 786	2 955	2 980	2 965	3 251	3 341
- elektricitet	1 006	1 050	1 002	959	947	1 000
- andra bränslen och drivmedel	1 780	1 905	1 978	2 006	2 304	2 341
Handelsgödsel	1 990	2 083	2 025	1 822	1 854	2 019
Växtskyddsmedel	648	644	835	842	864	879
Veterinärkostnader	220	220	256	256	237	260
Djurfoder	10 343	10 018	9 793	9 553	9 664	9 856
- köpt från andra jordbruksföretag	1 284	1 169	1 367	1 268	1 383	1 287
- köpt från enheter utanför jordbruket	5 421	5 516	5 292	4 942	4 883	5 020
- producerat och konsumerat inom företaget	3 638	3 333	3 134	3 344	3 398	3 550
Underhåll av maskiner och utrustning	2 412	2 435	2 328	2 516	2 461	2 653
Underhåll av byggnader	617	537	528	620	563	611
Jordbrukstjänster	687	749	812	875	938	974
Andra varor och tjänster	5 165	5 369	5 480	5 775	5 882	5 975

4a. Jordbrukssektorns kostnader 1990 – 1995 till 1995 års baspriser, milj kr

4a. Costs in the agricultural sector 1990 – 1995 at constant (1995) basic prices, million SEK

	1990	1991	1992	1993	1994	1995
Total insatsförbrukning	27 518	24 788	23 170	24 742	25 375	25 817
Utsäde	1 321	1 162	1 178	1 340	1 513	1 641
Energi	3 041	2 703	2 721	2 582	2 752	2 659
- elektricitet	1 266	1 071	976	973	987	962
- andra bränslen och drivmedel	1 775	1 632	1 745	1 609	1 764	1 698
Handelsgödsel	2 194	1 675	1 782	2 309	2 328	1 894
Växtskyddsmedel	836	596	604	684	706	656
Veterinärkostnader	348	309	256	246	238	220
Djurfoder	9 335	8 498	7 775	8 633	9 153	10 122
- köpt från andra jordbruksföretag	1 315	1 111	924	1 162	1 214	1 253
- köpt från enheter utanför jordbruket	4 522	4 220	4 577	4 914	4 878	5 179
- producerat och konsumerat inom företaget	3 498	3 166	2 274	2 557	3 060	3 690
Underhåll av maskiner och utrustning	3 602	3 168	2 782	2 704	2 501	2 414
Underhåll av byggnader	1 240	1 158	1 030	941	828	699
Jordbrukstjänster	527	485	466	536	593	624
Andra varor och tjänster	5 073	5 034	4 576	4 768	4 764	4 888

4b. Jordbrukssektorns kostnader 1996 – 2001 till 1995 års baspriser, milj kr

4b. Costs in the agricultural sector 1996 – 2001 at constant (1995) basic prices, million SEK

	1996	1997	1998	1999	2000	2001
Total insatsförbrukning	25 459	25 273	25 345	25 583	25 503	24 859
Utsäde	1 423	1 499	1 631	1 543	1 685	1 583
Energi	2 254	2 284	2 416	2 362	2 181	2 189
- elektricitet	912	901	858	860	898	943
- andra bränslen och drivmedel	1 342	1 383	1 558	1 502	1 283	1 246
Handelsgödsel	1 956	2 142	2 089	2 006	1 973	1 812
Växtskyddsmedel	633	626	852	964	1 035	1 045
Veterinärkostnader	205	204	232	233	214	224
Djurfoder	10 523	10 066	9 820	9 795	9 933	9 435
- köpt från andra jordbruksföretag	1 269	1 126	1 412	1 380	1 466	1 243
- köpt från enheter utanför jordbruket	5 356	5 315	5 467	5 381	5 176	4 852
- producerat och konsumerat inom företaget	3 898	3 625	2 941	3 034	3 291	3 340
Underhåll av maskiner och utrustning	2 217	2 187	2 044	2 124	2 008	2 068
Underhåll av byggnader	615	529	515	600	528	560
Jordbrukstjänster	646	691	731	776	795	780
Andra varor och tjänster	4 987	5 045	5 015	5 180	5 151	5 163

5a. Resultatmått inom jordbrukssektorn 1990 - 1995, milj kr**5a. Economic result in the agricultural sector 1990 - 1995, million SEK**

	1990	1991	1992	1993	1994	1995
Värdet av vegetabilieproduktionen	18 097	16 009	12 811	14 703	15 201	17 844
Värdet av animalieproduktionen	23 990	22 414	22 609	23 166	23 229	21 868
Intäkter från jordbrukstjänster	473	454	435	498	561	624
Intäkter från sekundära icke-jordbruksaktiviteter	709	681	652	753	854	955
Totalt produktionsvärde	43 269	39 558	36 508	39 120	39 845	41 291
- Kostnader för insatsvaror och tjänster	26 076	23 890	22 769	24 135	24 620	25 817
Förädlingsvärde brutto till baspris	17 193	15 668	13 738	14 985	15 226	15 473
- Kapitalförslitning	5 372	5 446	5 373	5 560	5 732	5 954
Förädlingsvärde netto till baspris	11 821	10 222	8 366	9 425	9 494	9 519
+ Övriga produktionssubventioner	420	456	1 051	707	781	2 735
Faktorinkomst	12 242	10 678	9 417	10 132	10 275	12 254
- Löner och kollektiva avgifter	2 155	2 206	2 250	2 158	2 067	1 975
Driftsöverskott netto	10 087	8 472	7 167	7 974	8 209	10 279
- Arrende- och hyreskostnader	931	931	942	960	998	1 038
- Nettoräntekostnader	3 428	3 464	3 480	3 671	3 431	3 304
Företagsinkomst	5 728	4 077	2 745	3 343	3 780	5 938

5b. Resultatmått inom jordbrukssektorn 1996 - 2001, milj kr**5b. Economic result in the agricultural sector 1996 - 2001, million SEK**

	1996	1997	1998	1999	2000	2001
Värdet av vegetabilieproduktionen	18 036	18 054	18 358	17 201	18 136	18 874
Värdet av animalieproduktionen	21 327	21 567	20 710	20 021	20 381	20 887
Intäkter från jordbrukstjänster	687	749	812	875	938	974
Intäkter från sekundära icke-jordbruksaktiviteter	1056	1157	1259	1360	1461	1500
Totalt produktionsvärde	41 105	41 528	41 138	39 457	40 916	42 235
- Kostnader för insatsvaror och tjänster	26 408	26 446	26 552	26 920	27 337	28 240
Förädlingsvärde brutto till baspris	14 697	15 082	14 586	12 537	13 579	13 995
- Kapitalförslitning	5 817	5 796	5 792	5 847	5 884	5 904
Förädlingsvärde netto till baspris	8 880	9 286	8 794	6 691	7 695	8 092
+ Övriga produktionssubventioner	2 884	2 957	3 254	3 502	3 421	3 911
Faktorinkomst	11 765	12 243	12 048	10 192	11 116	12 003
- Löner och kollektiva avgifter	1 884	1 792	2 135	1 790	1 841	2 009
Driftsöverskott netto	9 881	10 451	9 913	8 402	9 275	9 994
- Arrende- och hyreskostnader	1 095	1 163	1 204	1 233	1 259	1 282
- Nettoräntekostnader	3 073	2 616	3 183	2 956	2 885	2 894
Företagsinkomst	5 713	6 672	5 526	4 213	5 131	5 817

Fakta om statistiken

EAA (Economic Accounts for Agriculture) är ett system av statistiska beräkningar över värdet av jordbrukssektorns produktion och kostnader för denna produktion. Beräkningarna görs enligt regler som fastställts av EUs statistikmyndighet Eurostat. Uppgifterna i EAA avser både värden och volymer (d.v.s. värden i fasta priser) på inkomstsidan och för vissa poster på produktionssidan. Denna statistik faller inte under någon EU-reglering. Medlemsländerna beräknar och översänder EAA till Eurostat enligt informella överenskommelser.

EAA avser att belysa den ekonomiska utvecklingen inom den nationella jordbrukssektorn och används bl.a. som underlag för jordbrukspolitiska bedömningar av jordbrukssektorns förändringar. Tidigare gjordes i Sverige motsvarande beräkningar genom den s.k. sektorskalkylen.

Detta omfattar statistiken

EAA är ett räkenskapssystem för jordbruket som baseras på European System of Integrated Economic Accounts (ESA), ett redovisningssystem som följer FN:s rekommendationer för nationalräkenskaper.

EAA följer principen att all jordbruksproduktion skall ingå och avsikten med kalkylen är att beräkna värdet av all produktion och alla kostnader för denna produktion för att kunna upprätta en resultaträkning. För detta finns en förteckning över de produktionsgrenar och andra aktiviteter som anses vara karakteristiska för jordbruket och som därför skall ingå i beräkningarna, oavsett på vilken typ av företag produktionen sker. EAA är en kalkyl för jordbrukssektorn men innefattar inte jordbrukarhushållens intäkter från annan verksamhet, såsom från skogsbruk eller anställning.

I EAA utgörs undersökningspopulationen av alla företag som bedriver växtodling på friland (inkl. trädgårdsodling) eller under glas, husdjursskötsel, uppfödning av hästar eller sällskapsdjur (dock ej för eget privat bruk), biodling, renskötsel, pälsdjursskötsel, uppfödning av vilt i hägn eller entreprenadtjänster åt andra jordbruksföretag. Utöver detta kan sådana verksamheter ingå som intäkt- eller kostnadsmässigt ur statistiksynpunkt inte kan skiljas från jordbruksverksamheten. Sådana verksamheter benämns Sekundära ej särskiljbara icke-jordbruksaktiviteter. För Sverige ingår här väsentligen maskintjänster utanför sektorn, såsom snöröjning åt kommuner.

På vegetabilieområdet skall all produktion/skörd värdesättas, även skörd av sådana produkter som används som foder och som omsätts inom sektorn genom direkt försäljning till andra jordbruksföretag eller används på de jordbruk där de produceras. Samtidigt återkommer dessa produktionsdelar under kostnadssidan som kostnader för foder och påverkar därför inte nettoresultatet.

På animalieområdet gäller att produktionsvärdet för husdjuren nötkreatur, svin och får inte enbart utgörs av slaktintäkter. För dessa djurslag beräknas produktionsvärdet på olika sätt för stamdjur och omsättningsdjur. För stamdjur utgörs produktionsvärdet av de värden som djuren har när inträde till stamdjursbeståndet sker. Detta gäller för mjölkkor, am- och dikor, suggor, galtar samt tackor. För omsättningsdjur är produktionsvärdet detsamma som slaktintäkten och värdet av förändringen av djurbeståndet mellan årets början och slut.

I EAA redovisas produktionsvärden och kostnader både till producentpris och baspris. EAA till baspris innefattar såväl subventioner (direktutbetalningar) som avgifter och skatter på produkter eller produktion, vilka inte innefattas i EAA till producentpris. Vidare uppdelas subventioner/avgifter i produkt- resp. produktionsrelaterade subventioner/avgifter. Produktionsrelaterade subventioner/avgifter, såsom trädesbidrag och miljöstöd, redovisas under en särskild post.

Definitioner och förklaringar

De i EAA ingående resultatmått till baspriser framkommer på följande sätt:

- + Värdet av vegetabilieproduktionen
- + Värdet av animalieproduktionen
- + Intäkter från jordbrukstjänster
- + Intäkter från sekundära icke-jordbruksaktiviteter
- = *Totalt produktionsvärde*

- Kostnader för insatsvaror och tjänster
- = *Förädlingsvärde brutto till baspris*

- Kapitalförslitning
- = *Förädlingsvärde netto till baspris*

- + Övriga produktionssubventioner
- = *Faktorinkomst*

- Löner och kollektiva avgifter
- = *Driftsöverskott netto*

- Arrende- och hyreskostnader
- Nettoräntekostnader
- = *Företagsinkomst*

Utöver detta redovisar Eurostat vid inkomstanalyser följande tre s.k. inkomstindikatorer.

Indikator A: Index över real faktorinkomst per årsverke totalt.

Indikator B: Index över real företagsinkomst per oavlönat årsverke.

Indikator C: Företagsinkomst.

Så görs statistiken

EAA bygger till största delen på sammanställningar och bearbetningar av redan befintligt statistikunderlag, såsom lantbruksregistret (LBR), skördeuppskattningar, prisstatistik, slaktstatistik och bokföringsundersökningen FADN. Det primärmaterial som särskilt tas fram inom ramen för denna statistik är intäkter för trädgårdsnäringen samt arrendekostnader och avskrivningskostnader för maskiner och redskap.

Statistikens tillförlitlighet

EAA:s intäktssida bygger på makrostatistik som bedöms i huvudsak ha god tillförlitlighet. På kostnadssidan finns tillförlitlig makrostatistik för endast ett fåtal poster, varför uppskattningar av de olika kostnadsslagen vanligen baseras på bokföringsundersökningen FADN, som är en urvalsundersökning. I vissa fall görs även schablonmässiga antaganden. På grund av denna användning av ett flertal olika källor kan några statistiska osäkerhetsmått inte anges.

Statistiken avseende det senaste året baseras på en stor andel preliminära uppgifter och prognoser, särskilt på kostnadssidan, vilket innebär att den har en hög grad av osäkerhet.

Bra att veta

Denna statistik kan i första hand jämföras med motsvarande statistik för övriga EU-länder som publiceras av Eurostat.

Mer information om statistiken och dess kvalitet ges i en särskild [Beskrivning av statistiken](#) på SCB:s webbplats, www.scb.se.

In English

Summary

The output value in the agricultural sector amounted to 42 200 million SEK in 2001, an increase by 1 300 million SEK or 3,2 % from the previous year. The reason was - to a large extent - higher subsidies on products (e.g. compensatory aid for arable crops and premiums for cattle). Moreover, producer prices for both crop products (cereals, oil seeds, potatoes) and animals (especially pigs) increased. The volume of production decreased by 2,3 %, principally in the crop sector as a result of a decline in the areas under cultivation and somewhat lower yields per hectare.

The total production costs increased almost as much as the output value - 1 100 million SEK or 2,9 %. However, the so-called other subsidies on production also increased - by 500 million SEK - and the entrepreneurial income of the agricultural sector increased from 5 100 million SEK in 2000 to 5 800 million SEK in 2001.

List of tables

Explanation of symbols	8
1a. Output value in the agricultural sector 1990 – 1995 at basic prices, million SEK	9
1b. Output value in the agricultural sector 1996 – 2001 at basic prices, million SEK	10
2a. Output value in the agricultural sector 1990 – 1995 at constant (1995) basic prices, million SEK	11
2b. Output value in the agricultural sector 1996 – 2001 at constant (1995) basic prices, million SEK	12
3a. Costs in the agricultural sector 1990 – 1995 at basic prices, million SEK	13
3b. Costs in the agricultural sector 1996 – 2001 at basic prices, million SEK	13
4a. Costs in the agricultural sector 1990 – 1995 at constant (1995) basic prices, million SEK	14
4b. Costs in the agricultural sector 1996 – 2001 at constant (1995) basic prices, million SEK	14
5a. Economic result in the agricultural sector 1990 - 1995, million SEK	15
5b. Economic result in the agricultural sector 1996 - 2001, million SEK	15

List of terms

andra/annan	other
animalieproduktion	animal output
animaliska produkter	animal products
arbetsinsats	labour input
arrende	rent

baspris	basic price
blommor och växter	flowers and plants
BNP	GDP
brutto	gross
bränslen och drivmedel	fuels and propellants
byggnader	buildings
djur	animals
djurfoder	animal feed
elektricitet	electricity
energi	energy
faktorinkomst	factor income
fjäderfä	poultry
foderväxter	forage plants
frukt och bär	fruits
får och getter	sheep and goats
färska	fresh
företagsinkomst	entrepreneurial income
förädlingsvärde	value added
handelsgödsel	fertilizers and soil improvers
havre	oats
hyreskostnader	real estate rental charges
hästar	equines
industrigrödor	industrial crops
icke-jordbruksaktiviteter	non-agricultural activities
insatsförbrukning	intermediate consumption
jordbruk	agriculture
jordbrukssektorn	agricultural 'industry'
jordbrukstjänster	agricultural services
jordbruksvaror	agricultural goods
kapitalförslitning	fixed capital consumption
kollektiva avgifter	social security charges
korn	barley
köksväxter	vegetables
löner	compensation of employees
maskiner och utrustning	machinery and equipment
mjölk	milk
netto	net
nötkreatur	cattle
oljeväxter	oil seeds
plantskoleväxter	horticultural products
potatis	potatoes
prisförändring	change in price

produkter	products
produktion	production
produktionssubventioner	subsidies on production
proteingrödor	protein crops
råg	rye
ränteintäkter	interest recieved
räntekostnader	interest paid
sekundära	secondary
sockerbetor	sugar beet
spannmål	cereals
svin	pigs
underhåll	maintenance
utsäde	seeds
vegetabilieproduktion	crop output
vegetabiliska produkter	crop products
vete	wheat
veterinärkostnader	veterinary costs
växter	plants
växtskyddsmedel	plant protection products and pesticides
årsverken	annual working unit
ägg	eggs
övriga	other