

EAA

**Ekonomisk kalkyl för
jordbrukssektorn**

Economic Accounts for Agriculture

EAA - ekonomisk kalkyl för jordbrukssektorn.

1. Inledning

Fram till och med 1999 har den s.k. sektorskalkylen utgjort den officiella statistiken avseende jordbrukssektorns intäkter, kostnader och driftsöverskott. Inom EU finns en motsvarande kalkyl, benämnd Economic Accounts for Agriculture (EAA). Medlemsländerna ansvarar för beräkningarna avseende det egna landet och översänder dessa till EU:s statistikkontor Eurostat, som sammanställer dessa. EAA avseende Sverige beräknas av Jordbruksverket och har sedan år 2000 tagit över rollen som officiell statistik avseende jordbrukssektorns produktion, kostnader och nettoresultat. Den tidigare sektorskalkylen beräknas inte längre.

2. Beräkningsprinciper för EAA

Economic Accounts for Agriculture (EAA) är ett räkenskapssystem för jordbruket. Det baseras på European System of Integrated Economic Accounts (ESA), ett redovisningssystem som följer FN:s rekommendationer för nationalräkenskaper.

EAA följer principen att produktion av alla jordbruksvaror skall medräknas och avsikten med kalkylen är att beräkna all produktion och alla kostnader som är hänförliga till sektorn för att kunna upprätta en resultaträkning. Värdet av alla produkter som finns med på en förteckning över aktiviteter och produkter som är karaktäristiska för jordbruket ingår, oavsett på vilken typ av företag de produceras, och oavsett kostnaderna för denna produktion. EAA visar således jordbrukets och inte jordbrukarnas produktion. Jordbrukarnas intäkter från annan verksamhet som t.ex. skogsbruk eller anställning ingår därför inte.

Intäkter från och kostnader för försäljning av vidareförädlade produkter skall i princip inte ingå i EAA. För företag som har flera produktionsprocesser vertikalt integrerade, exempelvis djuruppfödning och gårdsslakteri med försäljning, gäller således att enbart intäktsvärdet från och kostnaderna för primärproduktionen av jordbruksprodukter skall ingå i EAA. Inte heller ingår mjölkprodukter som på något sätt är bearbetade.

I EAA ingår för Sveriges del förutom jordbrukets traditionella produktionsgrenar följande verksamheter:

- Köks- och plantskoleväxter samt frukt och bär (friland och växthus)
- Djuruppfödning (hästar, sällskapsdjur, hjort och pälsdjur)
- Renskötsel
- Honungsproduktion
- Produktion av jordbrukstjänster (t.ex. maskinstationsverksamhet)

Förutom dessa verksamheter ingår i EAA sådan vidareförädling av jordbruksprodukter och annan verksamhet (sk. sekundära icke-jordbruksaktiviteter) vars kostnader i statistiken inte kan särskiljas från kostnaderna inom jordbruket. För Sverige gäller detta endast maskintjänster utanför sektorn, såsom snöröjning åt kommuner. Alla andra sekundära icke-jordbruksaktiviteter anses kunna separeras.

All den vegetabilieproduktion inom jordbrukssektorn som används till foder skall värdesättas och ingå i jordbrukets intäkter, även de delar som omsätts inom sektorn genom direkt försäljning till andra jordbruksföretag eller används på de företag där de produceras. Samtidigt återkommer dessa produktionsdelar under kostnadssidan som kostnader för foder och påverkar därför inte nettoresultatet. I den tidigare sektorskalkylen ingick endast den del som säljs från jordbrukssektorn till andra sektorer och som senare inte återköps, varken i form av ren produkt eller som ingående i foderblandningar.

Vidare gäller att produktionsvärdet för husdjuren nötkreatur, svin och får inte enbart utgörs av slaktintäkterna. För dessa djurslag beräknas produktionsvärdet på olika sätt för stamdjur och omsättningsdjur. För stamdjur utgörs produktionsvärdet av de värden som djuren kan uppskattas till när inträde till stamdjursbeståndet sker. Detta gäller för mjölkkor, am- och dikor, suggor, galtar samt får. För omsättningsdjur är slaktvärdet eller slaktintäkten detsamma som produktionsvärdet. Dessutom tas vid beräkning av produktionsvärdet för dessa djurslag hänsyn till förändringar mellan årets början och årets slut av djurbeståndet.

EAA redovisas både till producentpris och baspris. Skillnaden är att EAA till baspris innefattar såväl subventioner som avgifter och skatter. Dessa delas i sin tur upp i produkt- och produktionsrelaterade subventioner/avgifter. Det innebär att det i redovisningen av enskilda produkter till baspris även ingår subventioner och skatter (i Sverige finns inga produktskatter) knutna till produkten. Produktionsanknutna subventioner t.ex. trädesbidrag och miljöstöd redovisas under en särskild post.

I bilagan till denna rapport redovisas de metoder som används i beräkningarna. Bilagan, som är skriven på engelska, följer den redovisningsprincip som Eurostat önskar erhålla från samtliga medlemsländer.

3. Resultatmått

De i EAA ingående resultatmått till baspriser framkommer på följande sätt (inom parentes anges resultatmått på engelska):

- + Vegetabilieproduktion
- + Animalieproduktion
- + Intäkter från jordbruks tjänster
- + Intäkter från sekundära icke-jordbruksaktiviteter
- = **Jordbrukssektorns produktion** (*Output of the agricultural industry*)

- Kostnader för insatsvaror och tjänster
- = **Förädlingsvärde brutto till baspriser** (*Gross value added at basic prices*)

- Kapitalförslitning
- = **Förädlingsvärde netto till baspriser** (*Net value added at basic prices*)

- Övriga produktionsavgifter/skatter
- + Produktionssubventioner
- = **Förädlingsvärde netto till faktorpriser/faktorinkomst** (*Net value added at factor cost/factor income*)

- Löner och kollektiva avgifter
- = **Driftsöverskott netto/sammansatt förvärsinkomst netto** (*Net operating surplus/net mixed income*)

- Arrende- och hyreskostnader
- Nettoräntekostnader
- = **Företagsinkomst netto** (*Net entrepreneurial income*)

Förutom att beräkningsmetoderna skiljer sig åt, så motsvarar inget av de resultatmått som ingår i EAA helt den tidigare svenska sektorskalkylens driftsöverskott (EAA:s resultatmått *driftsöverskott netto* motsvarar **inte** sektorskalkylens driftsöverskott). Det kan här nämnas att vid beräkningen av EAA för Sverige främst kostnader, men även vissa intäkter, för de näringar som ligger utanför det egentliga jordbruket till stor del baseras på schablonartade uppskattningar och att relativt små avvikelser från de verkliga kostnaderna resp. intäkterna liksom i sektorskalkylen kan få förhållandevis stora effekter på resultatmått.

I sina publikationer redovisar Eurostat dels absoluta värden av vissa av inkomstmått ovan dels utvecklingen mellan år av tre s.k. indikatorer, där två av dessa utgörs av resultatmått dividerat med antal årsverk. Ett årsverk beräknas för Sveriges del som det totala antalet arbetstimmar i jordbruket under ett kalenderår (enligt lantbrukets företagsregister LBR med tillägg för den verksamhet som inte täcks in i registret) dividerat med 1 800. Dock skall ingen person bidra med mer än ett årsverke till det totala antalet oavsett hur lång tid denne arbetat under ett år. De tre indikatorerna har utvecklats av Eurostat för att redovisa inkomstutvecklingen inom respektive lands jordbrukssektor.

Indikator A: Index över real faktorinkomst per årsverke.
(*Index of the real income of factors in agriculture per annual work unit*)

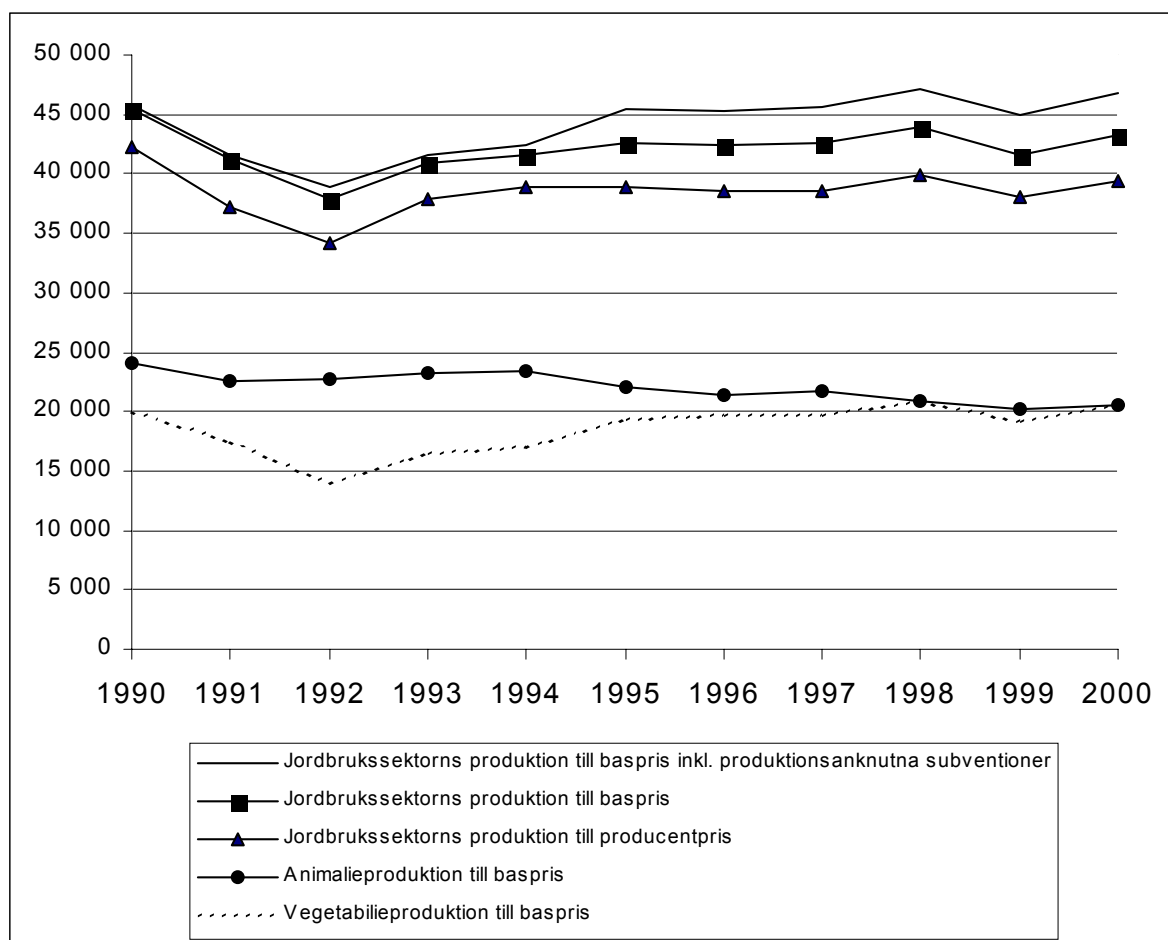
Indikator B: Index över real företagsinkomst per oavlönat årsverke.
(*Index of real net agricultural entrepreneurial income, per unpaid annual work unit*)

Indikator C: Företagsinkomst.
(*Net entrepreneurial income of agriculture*)

4. Resultat 1990 - 2000

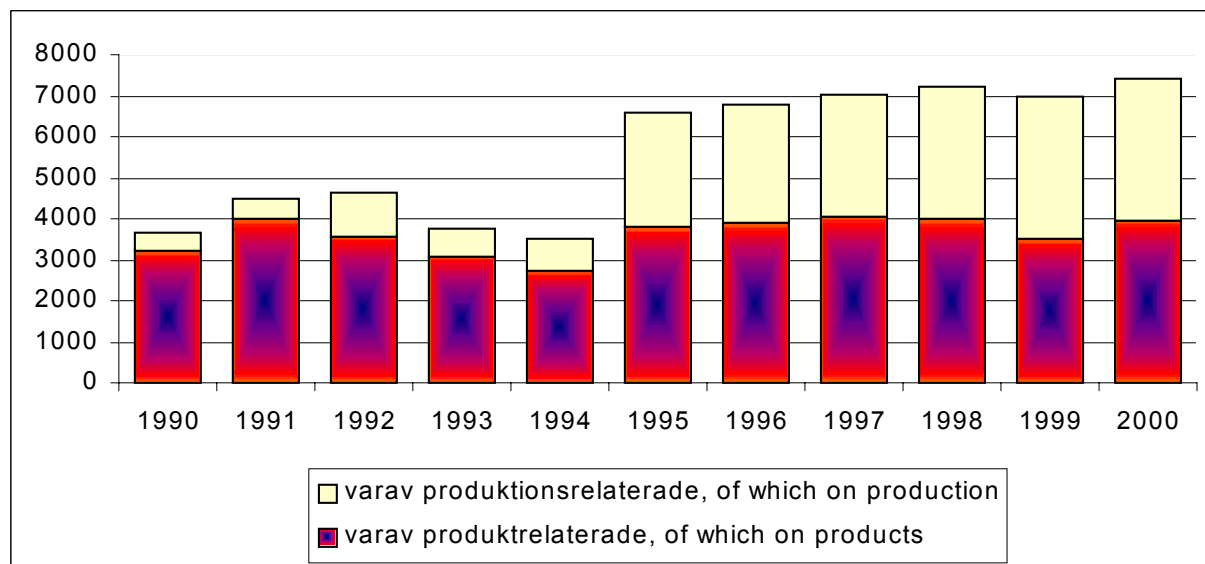
Jordbrukssektorns totala produktionsvärde i löpande priser har utvecklats enligt figur 1. År 1990 var produktionsvärdet ovanligt högt. Goda skördar i kombination med höga avräkningspriser låg till grund för detta. Produktionsvärdet sjönk sedan åren 1991 och 1992 varefter det haft en stigande trend. Efter EU-inträdet 1995 är det de ökade subventionerna som gett upphov till ökningen, medan utvecklingen till producentpris legat nästan stilla. Produktionsvärdet för animalier till baspris har haft en sjunkande trend under hela 1990-talet men det bör påpekas att detta också beror på att många produktionsknutna stöd är riktade till animalieproduktion utan att avse en viss produkt, t.ex. olika stöd till vall- och betesmark samt extensifieringsbidrag. Dessa stöd ingår därför inte i produktionsvärdet till baspris.

Figur 1. Jordbrukssektorns produktionsvärde åren 1990-2000 i löpande priser, mkr.
Output of the agricultural industry 1990-2000 at current prices, MSEK.



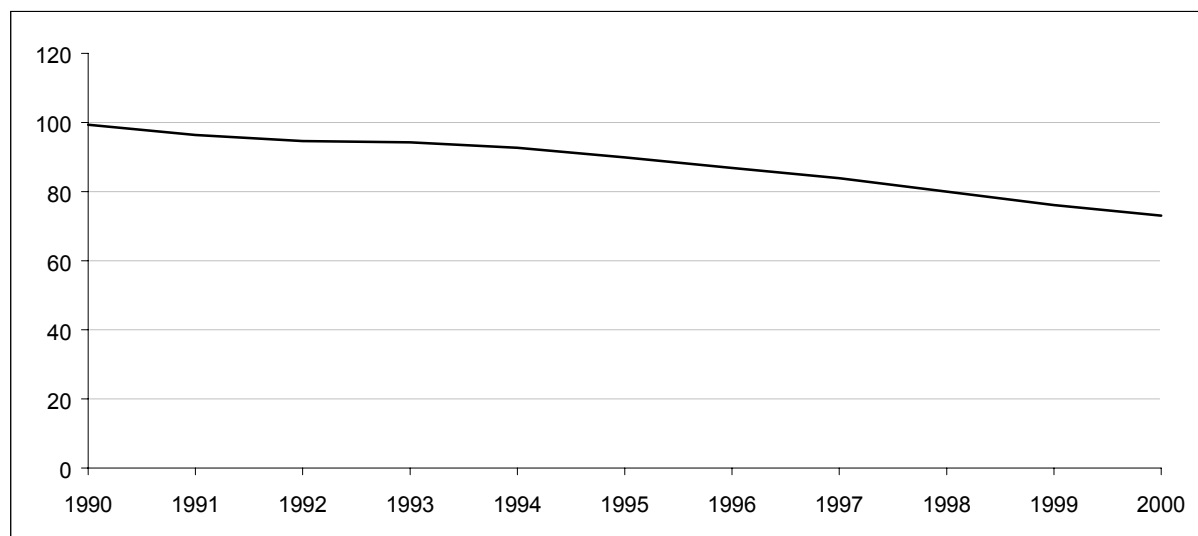
Subventionerna till jordbruket uppgick år 2000 till 7,4 mdr kr. Sedan EU-inträdet har subventionerna pendlat mellan 6,6 och 7,4 mdr kr medan de för åren före EU-inträdet låg på nivån 3-4 mdr kr. Skillnaden utgörs framförallt av de produktionsanknutna subventionerna.

Figur 2. Subventioner till jordbruket 1990-2000, mkr.
Subsidies 1990-2000, MSEK.



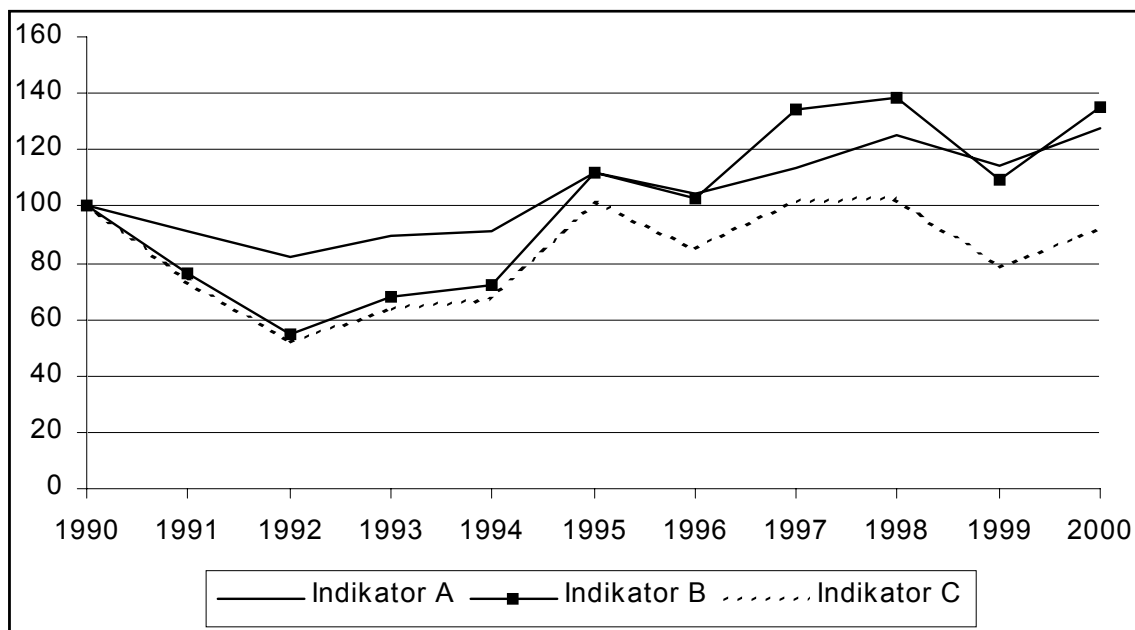
Sysselsättningen inom jordbrukssektorn har liksom tidigare under en följd av år fortsatt att sjunka under 1990-talet. Räknat till antalet årsverken har sysselsättningen enligt avgränsningarna i EAA sjunkit från ca 99 000 år 1990 till ca 73 000 år 2000, en minskning med 26%.

Figur 3. Antal årsverken i jordbruket 1990-2000, 1000-tal.
Number of AWU:s 1990-2000, 1000 units.



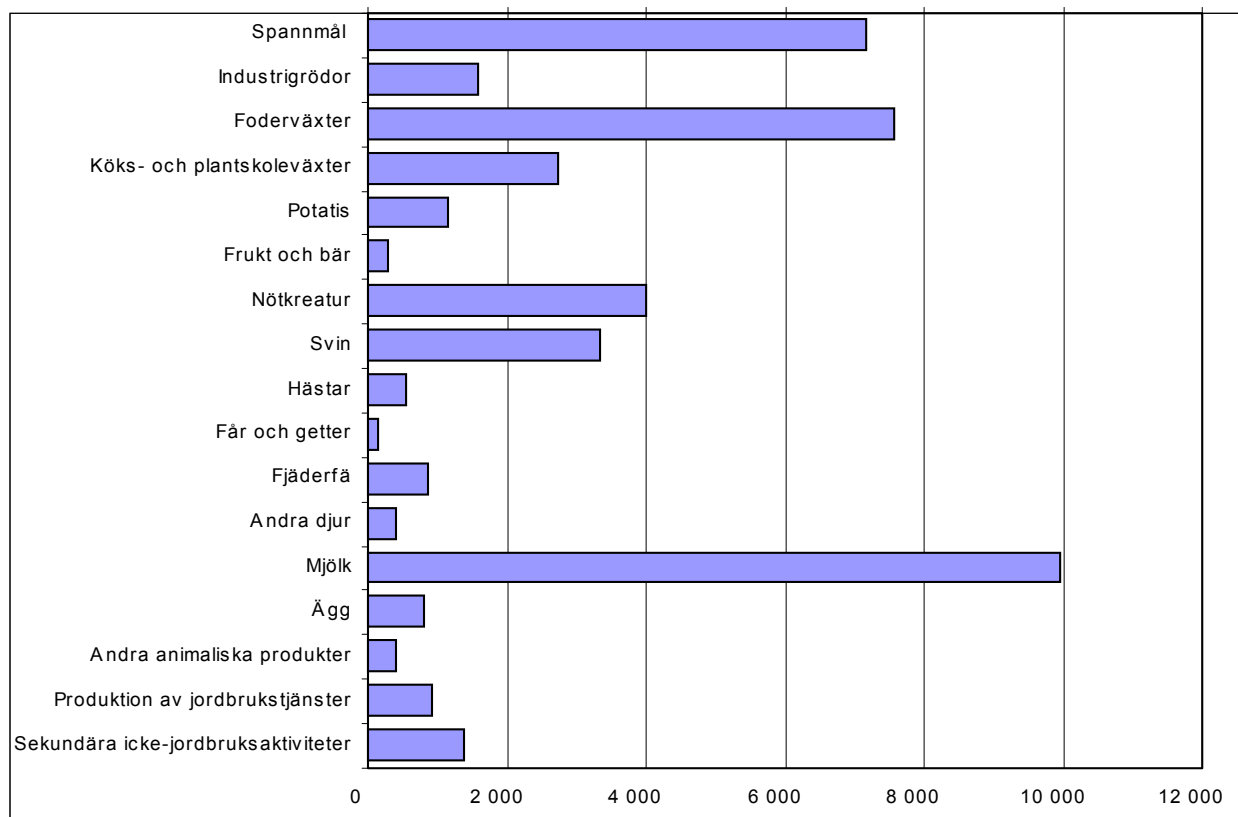
Inkomstutvecklingen enligt indikatorerna A, B och C (dock baserade på löpande priser) återfinns i figur 4. Indikatorerna A och B, som tar hänsyn till antal årsverken, har en stigande trend sedan 1992. Indikator C, som inte tar hänsyn till det sjunkande antalet årsverken, har inte lika tydlig positiv utveckling.

Figur 4. Indikator A, B och C i löpande priser perioden 1990-2000, uttryckta som index 1990=100.
Indicator A, B and C at current prices 1990-2000 expressed as index 1990=100.

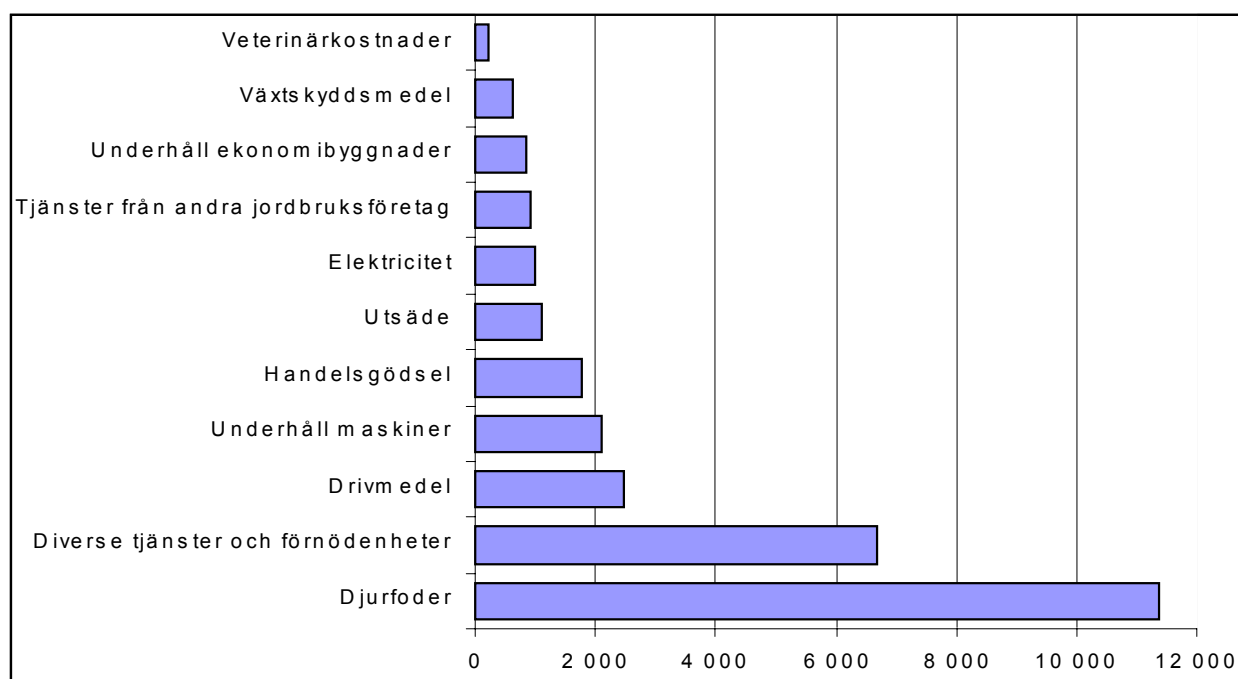


Av figur 1 framgick att värdet av vegetabilieproduktionen till baspriser under senare år varit ungefär detsamma som värdet av animalieproduktionen till baspriser. Av figur 5 framgår att vegetabilieproduktionen värdemässigt domineras av spannmål och foderväxter (främst hö och halm), som tillsammans svarar för drygt 70% av vegetabilieproduktionen. Vidare framgår att på animaliesidan svarar mjölk för nästan 90% av produktionsvärdet. Tillsammans har dessa tre produktionsgrenar under senare år svarat för nästan 50% av värdet av jordbruksprodukter till baspriser.

Figur 5. Jordbrukssektorns produktionsvärden till baspris år 2000, mkr.
Output of the agricultural industry year 2000 at basic prices, MSEK.



Figur 6. Jordbrukssektorns produktionskostnader till baspris år 2000, mkr.
Production costs for the agricultural industry at basic prices year 2000, MSEK.



Tabell 1. Jordbrukets produktionsvärde, kostnader och nettoöverskott till baspriser för åren 1990-1994 i löpande priser, mkr.
EAA at basic prices 1990-1994 at current prices, MSEK.

Kod	EAA	1990	1991	1992	1993	1994
01	SPANNMÅL (inkl. utsäde)	8 159	6 924	5 064	5 595	5 373
02	INDUSTRIGRÖDOR	2 270	1 623	1 664	1 857	1 497
02.1	Oljeväxtfrön (inkl. utsäde)	1 176	915	851	949	632
02.2	Proteingrödor (inkl. utsäde)	170	131	83	47	33
02.4	Sockerbetor	916	570	723	854	824
02.5	Andra industrigrödor	8	8	8	8	8
03	FODERVÄXTER	6 306	5 470	4 211	5 702	5 613
04	KÖKS- OCH PLANTSKOLEVÄXTER	1 990	1 945	2 014	2 230	2 528
04.1	Färska grönsaker	824	780	849	960	1 210
04.2	Blommor och växter	1 166	1 166	1 165	1 270	1 317
05	POTATIS	1 104	1 227	711	841	1 620
06	FRUKT OCH BÄR	221	237	253	270	274
09	ANDRA VÄXTER OCH VEGETABILISKA PRODUKTER	66	77	59	41	40
10	VEGETABILIEPRODUKTION (01 till 09)	20 114	17 504	13 977	16 535	16 943
11	DJUR	10 964	10 550	10 886	11 145	11 361
11.1	Nötkreatur	4 746	4 584	4 878	4 888	4 863
11.2	Svin	4 657	4 378	4 455	4 717	4 901
11.3	Hästar	332	342	320	274	268
11.4	Får och getter	159	137	153	150	147
11.5	Fjäderfå	602	631	629	673	762
11.6	Andra djur	467	478	451	444	420
12	ANIMALISKA PRODUKTER	13 149	12 006	11 874	12 161	11 994
12.1	Mjök	11 719	10 771	10 747	11 017	10 777
12.2	Ägg	1 158	961	898	847	949
12.3	Andra animaliska produkter	272	274	229	297	267
13	ANIMALIEPRODUKTION (11+12)	24 113	22 557	22 759	23 306	23 354
14	PRODUKTION AV JORDBRUKSVAROR (10+13)	44 227	40 060	36 737	39 841	40 298
15	PRODUKTION AV JORDBRUKSTJÄNSTER	473	454	435	440	508
16	JORDBRUKETS PRODUKTION (14+15)	44 700	40 514	37 172	40 281	40 806
17	SEKUNDÄRA ICKE-JORDBRUKSAKTIVITETER	709	681	652	661	763
18	JORDBRUKSSEKTORNENS PRODUKTION (16+17)	45 409	41 195	37 824	40 942	41 569
19	TOTAL INSATSFÖRBRUKNING	27 906	25 152	23 672	25 390	25 919
20	FÖRÄDLINGSVÄRDE BRUTTO TILL BASPRIS (18-19)	17 503	16 043	14 152	15 552	15 650
21	KAPITALFÖRSLITNING	5 372	5 446	5 373	5 560	5 732
21.1	Utrustning	4 504	4 549	4 447	4 578	4 660
21.2	Byggnader	868	897	926	982	1 072
22	FÖRÄDLINGSVÄRDE NETTO TILL BASPRIS (20-21)	12 131	10 597	8 779	9 992	9 918
23	LÖNER OCH KOLLEKTIVA AVGIFTER	2 155	2 206	2 250	2 193	2 193
25	ÖVRIGA PRODUKTIONSSUBVENTIONER	420	456	1 051	707	781
26	FAKTORINKOMST (22-24+25)	12 551	11 054	9 830	10 699	10 699
27	DRIFTSÖVERSKOTT NETTO (22-23-24+25)	10 396	8 847	7 580	8 506	8 506
28	ARENDE- OCH HYRESKOSTNADER	931	931	942	960	998
29	RÄNTEKOSTNADER	4 228	4 192	4 111	4 124	3 859
30	RÄNTEINTÄKTER	800	728	631	453	428
31	FÖRETAGSINKOMST NETTO (27-28-29+30)	6 037	4 452	3 158	3 875	4 077

Tabell 2. Jordbrukets produktionsvärde, kostnader och nettoöverskott till baspriser för åren 1995-2000 i löpande priser, mkr.
EAA at basic prices 1995-2000 at current prices, MSEK.

Kod	EAA	1995	1996	1997	1998	1999	2000
01	SPANNMÅL (inkl. utsäde)	7 583	8 029	8 218	7 108	6 552	7 158
02	INDUSTRIGRÖDOR	1 939	1 784	1 896	1 905	1 948	1 592
02.1	Oljeväxtfrön (inkl. utsäde)	733	510	504	509	643	374
02.2	Proteingrödor (inkl. utsäde)	92	145	247	257	182	146
02.4	Sockerbeter	1 107	1 122	1 133	1 128	1 113	1 064
02.5	Andra industrigrödor	8	8	12	11	9	7
03	FODERVÄXTER	5 546	6 180	5 887	7 384	6 347	7 560
04	KÖKS- OCH PLANTSKOLEVÄXTER	2 457	2 261	2 345	2 408	2 712	2 723
04.1	Färska grönsaker	1 129	1 021	1 085	1 137	1 113	1 227
04.2	Blommor och växter	1 328	1 241	1 260	1 270	1 599	1 496
05	POTATIS	1 449	1 140	995	1 757	1 228	1 152
06	FRUKT OCH BÄR	291	307	319	302	349	301
09	ANDRA VÄXTER OCH VEGETABILISKA PRODUKTER	34	28	32	24	47	47
10	VEGETABILIEPRODUKTION (01 till 09)	19 299	19 730	19 692	20 887	19 183	20 533
11	DJUR	10 734	10 061	10 425	9 608	8 958	9 311
11.1	Nötkreatur	4 506	4 121	4 023	4 226	3 808	4 014
11.2	Svin	4 544	4 241	4 663	3 639	3 305	3 335
11.3	Hästar	343	395	436	451	499	557
11.4	Får och getter	134	132	120	138	145	145
11.5	Fjäderfå	781	766	777	779	828	866
11.6	Andra djur	426	406	406	375	373	394
12	ANIMALISKA PRODUKTER	11 243	11 370	11 280	11 233	11 189	11 155
12.1	Mjök	10 091	10 229	10 094	10 023	10 016	9 945
12.2	Ägg	820	817	840	883	804	801
12.3	Andra animaliska produkter	332	324	347	327	369	409
13	ANIMALIEPRODUKTION (11+12)	21 977	21 431	21 705	20 841	20 147	20 466
14	PRODUKTION AV JORDBRUKSVAROR (10+13)	41 276	41 161	41 397	41 727	39 330	40 999
15	PRODUKTION AV JORDBRUKSTJÄNSTER	542	520	492	856	880	920
16	JORDBRUKETS PRODUKTION (14+15)	41 818	41 681	41 889	42 583	40 210	41 920
17	SEKUNDÄRA ICKE-JORDBRUKSAKTIVITETER	824	803	778	1 285	1 320	1 381
18	JORDBRUKSSEKTORNENS PRODUKTION (16+17)	42 642	42 484	42 667	43 868	41 530	43 300
19	TOTAL INSATSFÖRBRUKNING	26 726	28 104	27 837	28 672	28 155	29 155
20	FÖRÄDLINGSVÄRDE BRUTTO TILL BASPRIS (18-19)	15 916	14 381	14 830	15 196	13 375	14 145
21	KAPITALFÖRSLITNING	5 954	5 816	5 796	5 792	5 846	5 827
21.1	Utrustning	4 796	4 669	4 610	4 575	4 547	4 493
21.2	Byggnader	1 158	1 147	1 186	1 218	1 299	1 334
22	FÖRÄDLINGSVÄRDE NETTO TILL BASPRIS (20-21)	9 962	8 565	9 034	9 404	7 529	8 317
23	LÖNER OCH KOLLEKTIVA AVGIFTER	2 224	2 136	2 033	2 063	2 084	2 037
25	ÖVRIGA PRODUKTIONSSUBVENTIONER	2 735	2 884	2 957	3 254	3 502	3 421
26	FAKTORINKOMST (22-24+25)	12 697	11 449	11 991	12 658	11 030	11 738
27	DRIFTSÖVERSKOTT NETTO (22-23-24+25)	10 473	9 313	9 958	10 595	8 947	9 701
28	ARRENDE- OCH HYRESKOSTNADER	1 038	1 095	1 163	1 204	1 233	1 257
29	RÄNTEKOSTNADER	3 819	3 499	2 890	3 355	3 113	3 026
30	RÄNTEINTÄKTER	515	426	274	172	157	153
31	FÖRETAGSINKOMST NETTO (27-28-29+30)	6 132	5 145	6 179	6 208	4 758	5 570

Tabell 3. Jordbrukets produktionsvärde, kostnader och nettoöverskott till baspriser för åren 1990-1994 i 1995 års priser, mkr.
EAA at basic prices 1990-1994 in 1995 years prices, MSEK.

Kod	EAA	1990	1991	1992	1993	1994
01	SPANNMÅL (inkl. utsäde)	9 869	8 160	6 003	7 710	6 759
02	INDUSTRIGRÖDOR	2 611	1 736	1 861	2 169	1 768
02.1	Oljeväxtfrön (inkl. utsäde)	1 122	810	798	972	626
02.2	Proteingrödor (inkl. utsäde)	257	182	113	69	50
02.4	Sockerbetor	1 225	736	943	1 120	1 084
02.5	Andra industrigrödor	8	8	8	8	8
03	FODERVÄXTER	5 092	4 785	2 713	3 814	4 714
04	KÖKS- OCH PLANTSKOLEVÄXTER	2 042	1 990	2 131	2 252	2 414
04.1	Färska grönsaker	825	786	939	967	1 093
04.2	Blommor och växter	1 217	1 205	1 192	1 286	1 320
05	POTATIS	1 353	1 309	1 592	1 428	1 355
06	FRUKT OCH BÄR	235	253	270	288	286
09	ANDRA VÄXTER OCH VEGETABILISKA PRODUKTER	41	38	32	21	29
10	VEGETABILIEPRODUKTION (01 till 09)	21 243	18 273	14 603	17 682	17 324
11	DJUR	10 491	10 073	10 249	10 543	10 586
11.1	Nötkreatur	4 769	4 612	4 423	4 503	4 448
11.2	Svin	4 041	3 719	4 106	4 315	4 409
11.3	Hästar	461	473	439	390	356
11.4	Får och getter	168	155	162	168	158
11.5	Fjäderfä	466	517	543	644	733
11.6	Andra djur	586	598	575	524	482
12	ANIMALISKA PRODUKTER	11 825	10 833	10 800	11 417	11 470
12.1	Mjök	10 552	9 677	9 635	10 289	10 380
12.2	Ägg	941	828	856	834	803
12.3	Andra animaliska produkter	333	328	309	293	287
13	ANIMALIEPRODUKTION (11+12)	22 316	20 906	21 049	21 961	22 056
14	PRODUKTION AV JORDBRUKSVAROR (10+13)	43 560	39 179	35 652	39 643	39 380
15	PRODUKTION AV JORDBRUKSTJÄNSTER	527	485	466	474	537
16	JORDBRUKETS PRODUKTION (14+15)	44 086	39 664	36 119	40 116	39 917
17	SEKUNDÄRA ICKE-JORDBRUKSAKTIVITETER	790	727	699	712	806
18	JORDBRUKSSEKTORNENS PRODUKTION (16+17)	44 876	40 391	36 818	40 828	40 724
19	TOTAL INSATSFÖRBRUKNING	29 207	26 043	23 834	25 521	26 486
20	FÖRÄDLINGSVÄRDE BRUTTO TILL BASPRIS (18-19)	15 669	14 348	12 983	15 308	14 238
21	KAPITALFÖRSLITNING	6 804	6 501	6 328	6 184	6 073
21.1	Utrustning	5 787	5 546	5 346	5 151	4 986
21.2	Byggnader	1 016	955	982	1 033	1 088
22	FÖRÄDLINGSVÄRDE NETTO TILL BASPRIS (20-21)	8 866	7 847	6 656	9 124	8 164
23	LÖNER OCH KOLLEKTIVA AVGIFTER	2 456	2 379	2 340	2 330	2 292
25	ÖVRIGA PRODUKTIONSSUBVENTIONER	2 878	2 591	2 361	2 619	2 612
26	FAKTORINKOMST (22-24+25)	11 744	10 438	9 017	11 742	10 776
27	DRIFTSÖVERSKOTT NETTO (22-23-24+25)	9 288	8 059	6 677	9 412	8 485
28	ARRENDE- OCH HYRESKOSTNADER	1 018	1 004	1 003	1 013	1 017
29	RÄNTEKOSTNADER	4 845	4 412	3 986	3 899	3 825
30	RÄNTEINTÄKTER	917	766	612	428	424
31	FÖRETAGSINKOMST NETTO (27-28-29+30)	4 341	3 409	2 300	4 928	4 067

Tabell 4. Jordbrukets produktionsvärde, kostnader och nettoöverskott till baspriser för åren 1995-2000 i 1995 års priser, mkr.
EAA at basic prices 1995-2000 in 1995 years prices, MSEK.

Kod	EAA	1995	1996	1997	1998	1999	2000
01	SPANNMÅL (inkl. utsäde)	7 583	8 992	9 463	7 768	7 471	8 835
02	INDUSTRIGRÖDOR	1 939	1 844	1 934	1 783	2 144	1 753
02.1	Oljeväxtfrön (inkl. utsäde)	733	544	516	483	831	497
02.2	Proteingrödor (inkl. utsäde)	92	181	303	230	211	182
02.4	Sockerbetor	1 107	1 112	1 104	1 057	1 092	1 065
02.5	Andra industrigrödor	8	8	12	12	9	9
03	FODERVÄXTER	5 546	5 688	5 642	4 459	5 364	4 739
04	KÖKS- OCH PLANTSKOLEVÄXTER	2 457	2 260	2 347	2 687	2 784	2 689
04.1	Färska grönsaker	1 129	1 040	1 124	1 434	1 195	1 228
04.2	Blommor och växter	1 328	1 220	1 223	1 253	1 589	1 462
05	POTATIS	1 449	1 583	1 565	1 501	1 447	1 451
06	FRUKT OCH BÄR	291	307	313	283	435	341
09	ANDRA VÄXTER OCH VEGETABILISKA PRODUKTER	34	28	31	23	37	37
10	VEGETABILIEPRODUKTION (01 till 09)	19 299	20 702	21 294	18 503	19 681	19 844
11	DJUR	10 734	10 946	11 340	11 247	11 310	11 102
11.1	Nötkreatur	4 506	4 796	4 959	5 108	5 191	5 367
11.2	Svin	4 544	4 441	4 658	4 416	4 291	3 813
11.3	Hästar	343	361	360	370	361	360
11.4	Får och getter	134	148	134	159	192	219
11.5	Fjäderfå	781	803	845	840	915	964
11.6	Andra djur	426	396	383	354	358	379
12	ANIMALISKA PRODUKTER	11 243	11 265	11 309	11 309	11 338	11 161
12.1	Mjök	10 091	10 107	10 181	10 178	10 167	10 071
12.2	Ägg	820	854	833	869	871	821
12.3	Andra animaliska produkter	332	304	295	263	300	270
13	ANIMALIEPRODUKTION (11+12)	21 977	22 211	22 649	22 556	22 647	22 263
14	PRODUKTION AV JORDBRUKSVAROR (10+13)	41 276	42 914	43 943	41 060	42 328	42 107
15	PRODUKTION AV JORDBRUKSTJÄNSTER	542	489	454	770	780	780
16	JORDBRUKETS PRODUKTION (14+15)	41 818	43 403	44 396	41 830	43 109	42 887
17	SEKUNDÄRA ICKE-JORDBRUKSAKTIVITETER	824	757	725	1 228	1 266	1 269
18	JORDBRUKSSEKTORNENS PRODUKTION (16+17)	42 642	44 160	45 122	43 058	44 374	44 156
19	TOTAL INSATSFÖRBRUKNING	26 726	27 180	26 631	26 932	26 441	26 706
20	FÖRÄDLINGSVÄRDE BRUTTO TILL BASPRIS (18-19)	15 916	16 980	18 491	16 126	17 933	17 450
21	KAPITALFÖRSLITNING	5 954	5 719	5 637	5 556	5 556	5 415
21.1	Utrustning	4 796	4 567	4 452	4 353	4 281	4 146
21.2	Byggnader	1 158	1 153	1 185	1 202	1 274	1 269
22	FÖRÄDLINGSVÄRDE NETTO TILL BASPRIS (20-21)	9 962	11 261	12 853	10 570	12 377	12 035
23	LÖNER OCH KOLLEKTIVA AVGIFTER	2 224	2 040	1 866	1 820	1 773	1 676
25	ÖVRIGA PRODUKTIONSSUBVENTIONER	2 735	2 832	2 894	2 762	2 846	2 832
26	FAKTORINKOMST (22-24+25)	12 697	14 093	15 747	13 332	15 223	14 867
27	DRIFTSÖVERSKOTT NETTO (22-23-24+25)	10 473	12 053	13 881	11 512	13 450	13 191
28	ARRENDE- OCH HYRESKOSTNADER	1 038	1 045	1 052	1 050	1 048	1 048
29	RÄNTEKOSTNADER	3 819	3 830	3 878	5 161	5 600	5 445
30	RÄNTEINTÄKTER	515	466	368	265	282	275
31	FÖRETAGSINKOMST NETTO (27-28-29+30)	6 132	7 644	9 319	5 566	7 084	6 974