

EAA – Ekonomisk kalkyl för jordbrukssektorn **2004-2015**

Economic Accounts for Agriculture

I korta drag

Ökat produktionsvärde under 2015

Jordbrukssektorns produktionsvärde i löpande baspriser ökade med 0,8 miljarder kronor eller 1 % år 2015 jämfört med 2014. Utvecklingen är dock tudelad då värdet av vegetabilieproduktionen ökade med 0,7 miljarder kronor medan värdet av animalieproduktionen minskade med 0,3 miljarder kronor. Att minskningen i värdet av animalieproduktionen stannade på enbart 0,3 miljarder kronor, trots att värdet av mjölkproduktionen minskade med 1,5 miljarder kronor, förklaras av det nya nötkreatursstödet. Om man bortser från nötkreatursstödet så skulle värdet av animalieproduktionen minska med nästan 1,2 miljarder kronor eller 5 %.

Minskade kostnader för insatsvaror

Samtidigt som produktionsvärdet totalt sett ökade, minskade kostnaderna för insatsvaror och tjänster med knappt 1 miljard kronor eller 2 %. Kostnaderna för foder och energi minskade med 3 respektive 8 %.

Starkt resultat för jordbruket 2015

En ökning av jordbrukssektorns produktionsvärde samt minskade kostnader för insatsvaror och tjänster gjorde att faktorinkomsten ökade med 5 % eller 0,8 miljarder kronor. Företagsinkomsten, som ska täcka kostnader för eget arbete och eget kapital, ökade i sin tur med 22 % eller nästan 1,5 miljarder kronor vilket är den högsta nivån sedan 2010. Detta mycket på grund av betydligt lägre räntekostnader 2015.



Ulf Svensson, 036 – 15 50 74
Emma Wixe, 036 – 15 64 32
statistik@jordbruksverket.se

Statistiken har producerats av Statens Jordbruksverk, som ansvarar för officiell statistik inom området.

Innehåll

Statistiken med kommentarer	4
Uppgång i resultatet för jordbruket	4
Värdet av vegetabilieproduktionen	4
Värdet av animalieproduktionen	5
Kostnader och resultat	5
Utveckling och fördelning av det totala produktionsvärdet	6
Direktorsättningar	8
Fördelning av jordbrukets produktionskostnader	9
Tabeller	10
Teckenförklaring	10
1a. Jordbrukssektorns produktionsvärde 2004–2009 till baspriser, miljoner kr	11
1b. Jordbrukssektorns produktionsvärde 2010–2015 till baspriser, miljoner kr	12
2a. Jordbrukssektorns produktionsvärde 2004–2009 till 2010 års baspriser, miljoner kr	13
2b. Jordbrukssektorns produktionsvärde 2010–2015 till 2010 års baspriser, miljoner kr	14
3a. Jordbrukssektorns kostnader för insatsvaror och tjänster 2004–2009 till baspriser, miljoner kr	15
3b. Jordbrukssektorns kostnader för insatsvaror och tjänster 2010–2015 till baspriser, miljoner kr	15
4a. Jordbrukssektorns kostnader för insatsvaror och tjänster 2004–2009 till 2010 års baspriser, miljoner kr	16
4b. Jordbrukssektorns kostnader för insatsvaror och tjänster 2010–2015 till 2010 års baspriser, miljoner kr	16
5a. Resultatmått inom jordbrukssektorn 2004–2009, miljoner kr	17
5b. Resultatmått inom jordbrukssektorn 2010–2015, miljoner kr	17
Fakta om statistiken	18
Detta omfattar statistiken	18
Definitioner och förklaringar	18
Så görs statistiken	19
Statistikens tillförlitlighet	19
Bra att veta	19
Annan statistik	20
Elektronisk publicering	20
In English	21

Summary	21
Increased production value and lower costs led to an increase in entrepreneurial income	21
List of tables	21
List of terms	22

Statistiken med kommentarer

EAA (Economic Accounts for Agriculture) är en ekonomisk kalkyl för jordbruket som tas fram inom alla EU-länder enligt ett fastställt regelverk¹ och levereras till EU:s statistikmyndighet Eurostat. Den svenska kalkylen görs av Jordbruksverket och beräkningar fram till år 2015 har nu levererats till Eurostat.

Prognosen för 2015 publicerades i JO 45 SM 1503 den 3 december 2015 och de preliminära uppgifterna publicerades i JO 45 SM 1601 den 4 februari 2016.

Uppgång i resultatet för jordbruket

Jordbrukets ekonomiska resultat enligt EAA framgår av tablå A. Det totala produktionsvärdet till löpande baspriser² ökade med närmare 0,8 miljarder kronor, motsvarande 1 %, mellan åren 2014 och 2015. Samtidigt minskade kostnaderna för insatsvaror och tjänster med 2 %, motsvarande knappt 1 miljard kronor. Kostnaderna för kapitalförslitning och löner ökade med 2 respektive 4 %. Kostnaderna för arrende och hyror minskade med 2 % och räntekostnaderna minskade med hela 33 %. På grund av detta ökade företagsinkomsten, som ska täcka kostnader för eget arbete och eget kapital, med 1,5 miljarder kronor eller 22 % jämfört med år 2014.

Tablå A. Jordbrukets ekonomiska resultat 2008–2015, miljoner kr

	2008	2009	2010	2011	2012	2013	2014	2015
Vegetabilieproduktionens värde	19 979	18 723	22 067	23 130	25 794	23 481	25 190	25 851
Animalieproduktionens värde	23 525	21 428	22 964	23 835	23 523	25 351	25 208	24 898
Intäkter från jordbrukstjänster och tjänster	2 702	2 646	2 528	2 719	2 792	3 056	3 229	3 190
Intäkter från sekundära icke-jordbruksaktiviteter	3 859	3 138	3 743	3 730	2 923	3 529	2 925	3 388
Totalt produktionsvärde	50 065	45 934	51 302	53 414	55 032	55 417	56 552	57 327
- Kostnader för insatsvaror och tjänster	36 244	34 981	36 540	38 094	39 452	41 453	41 117	40 124
Förädlingsvärde brutto till baspris	13 821	10 953	14 762	15 321	15 580	13 964	15 435	17 202
- Kapitalförslitning	8 212	8 705	8 919	9 300	9 596	9 637	9 690	9 912
Förädlingsvärde netto till baspris	5 609	2 249	5 843	6 021	5 984	4 327	5 745	7 291
+ Övriga produktionssubventioner	9 419	9 539	9 309	9 351	9 178	9 242	9 223	8 468
Faktorinkomst	15 028	11 788	15 152	15 372	15 162	13 569	14 969	15 759
- Löner och kollektiva avgifter	2 472	2 714	2 804	2 865	2 996	3 102	3 180	3 296
Driftsöverskott netto	12 556	9 074	12 348	12 507	12 166	10 467	11 789	12 463
- Arrende- och hyreskostnader	2 003	2 082	2 314	2 471	2 565	2 667	2 872	2 826
- Nettoräntekostnader	2 328	1 970	1 678	2 695	2 788	2 688	2 205	1 474
Företagsinkomst	8 225	5 021	8 356	7 341	6 813	5 112	6 712	8 164

Anm. Produktionsvärdet redovisas till baspriser (se not 2 nedan)

Värdet av vegetabilieproduktionen

Värdet av vegetabilieproduktionen i löpande baspriser ökade med knappt 3 %, motsvarande 0,7 miljarder kronor, år 2015 jämfört med år 2014.

¹ Europaparlamentets och rådets förordning (EG) nr 138/2004 av den 5 dec. 2003 om räkenskaper för jordbruket i gemenskapen.

² Produktionsvärdet redovisas till baspriser, vilket innebär att så kallade produktrelaterade direktersättningar (produktsubventioner) enligt den gemensamma jordbrukspolitikerna ingår i värdet för respektive produkt. Övriga direktersättningar benämns "Övriga produktionssubventioner" och utgörs av produktrelaterade direktersättningar såsom miljöersättningar, kompensationsbidrag och gårdsstöd. I och med gårdsstödet införande 2005 minskade de produktrelaterade direktersättningarna kraftigt, se figur E.

Värdet av spannmål sjönk dock med nästan 3 % under skördeåret 2015/2016 jämfört med föregående år. Detta vägs upp av att värdet av foderväxter och potatis ökade med 3 respektive 33 %. Det ökade värdet av potatis förklaras främst av högre genomsnittligt pris under skördeåret 2015/2016.

Värdet av industrigrödor låg på samma nivå under skördeåret 2015/2016 som 2014/2015 trots att värdet av sockerbeter sjönk kraftigt på grund av lägre skörd. Detta vägs upp av ökade produktionsvärden för både oljeväxter och proteingrödor.

Värdet av animalieproduktionen

Produktionsvärdet för animalier till löpande baspriser minskade år 2015 med 1 % eller 0,3 miljarder kronor jämfört med år 2014.

Slakten av nötkreatur steg marginellt med drygt 1 % medan de genomsnittliga priserna, inklusive efterlikvider och leveranstillsätt, steg med nästan 5 %. Totalt ökade ändå produktionsvärdet av nötkreatur med nästan 1 miljard kronor eller 19 %, vilket till stor del förklaras av det nya nötkreaturstödet som i EAA-kalkylen hanteras som ett stöd direkt till nötköttproducenterna och inte som ett allmänt produktionsrelaterat stöd.

Slakten av svin låg i nivå med 2014 års slakt samtidigt som de genomsnittliga priserna, inklusive efterlikvider och leveranstillsätt, ökade med drygt 3 %. Detta innebar att produktionsvärdet ökade med nästan 80 miljoner kronor, motsvarande 2 %.

Invägningen av mjölk låg på samma nivå år 2015 som 2014 samtidigt som det genomsnittliga priset sjönk med hela 16 %. Trots ökat direktstöd i form av nytt mjölkbidrag sjönk produktionsvärdet för mjölk med 14 % eller 1,5 miljarder kronor. Produktionsvärdet för mjölk har inte varit så lågt sedan 2009.

Produktionsvärdet för ägg återhämtade sig under 2015 med en ökning på 10 % jämfört med värdet 2014. Detta tack vare ökad produktion och högre genomsnittspris under 2015.

Kostnader och resultat

Under år 2015 minskade kostnaderna för insatsvaror och tjänster med 2 % eller nästan 1 miljard kronor. Kostnaderna för djurfoder minskade med 3 % eller 0,4 miljarder kronor jämfört med år 2014. Även kostnaderna för energi och utsäde minskade med 8 respektive 2 %.

Kostnaderna för kapitalförslitning ökade med 2 % eller 0,2 miljarder kronor jämfört med år 2014.

Faktorinkomsten, som ska täcka kostnader för löner, arrende, räntor, eget arbete och eget kapital, ökade med 5 % eller 0,8 miljarder kronor. Detta främst tack vare det ökade totala produktionsvärdet och minskade kostnader för insatsvaror och tjänster.

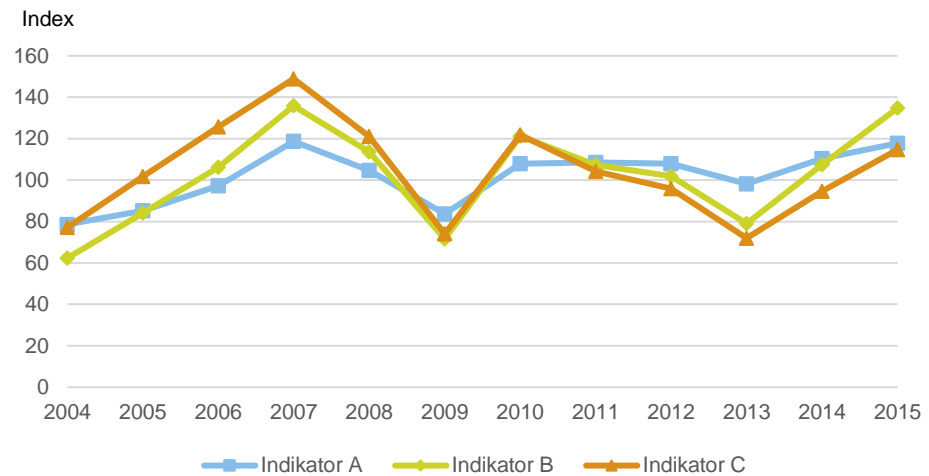
Vidare bidrog betydligt lägre räntekostnader till att företagsinkomsten, som ska täcka kostnader för eget arbete och eget kapital, ökade med nästan 1,5 miljarder kronor eller 22 %. Detta trots ökade lönekostnader men med något minskade arrende- och hyreskostnader.

Jordbruksverket har levererat denna beräkning av inkomstutvecklingen i det svenska jordbruket till EU:s statistikmyndighet Eurostat. Utifrån medlemsstaternas levererade statistik tar Eurostat fram tre så kallade inkomstindikatorer. Inkomstutvecklingen enligt indikatorerna A, B och C återfinns i figur A. Indikatorerna definieras enligt följande:

- Indikator A: Index över real faktorinkomst per årsverke totalt
- Indikator B: Index över real företagsinkomst per oavlönat årsverke
- Indikator C: Real företagsinkomst

Mellan åren 2014 och 2015 visar indikator A en uppgång på 7 %. Indikator B och C visar en uppgång på 25 % respektive 21 %.

Figur A. Indikator A, B och C 2004–2015 (Index 2009–2011=100)



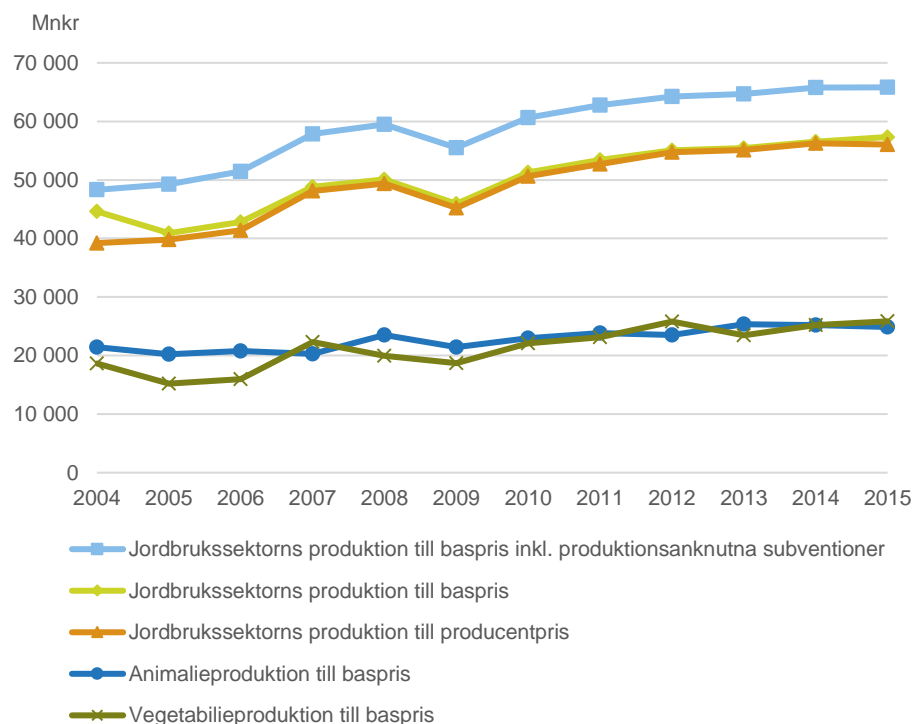
Indikator A och B belyser inkomstutvecklingen i förhållande till antalet utförda årsverken i sektorn. Sysselsättningen inom jordbrukssektorn, mätt i årsverken, har sjunkit kontinuerligt under lång tid. År 1990 var sysselsättningen, enligt avgränsningarna i EAA, 104 300 årsverken medan den år 2015 uppskattas till 60 000, vilket motsvarar en minskning med 42 %. Av det totala antalet årsverken år 2015 uppskattas 62 % vara oavlönade.

Utveckling och fördelning av det totala produktionsvärdet

Jordbrukssektorns produktionsvärde i löpande priser

I figur B visas utvecklingen av jordbrukssektorns totala produktionsvärde i löpande priser.

Figur B. Jordbrukssektorns produktionsvärde 2004–2015, miljoner kr



Produktionsvärdet till baspriser låg relativt konstant fram till år 2004. År 2005 minskade produktionsvärdet med knappt 4 miljarder kronor. Minskningen mellan åren 2004 och 2005 kan till stor del förklaras av införandet av gårdsstödet, vilket för EAA innebär att en stor del av direktersättningarna flyttades från produktsubventioner till posten ”Övriga produktionssubventioner”.

Mellan åren 2006 och 2007 ökade produktionsvärdet med omkring 6 miljarder kronor, vilket till stor del kan förklaras av att priserna på spannmål och foderväxter ökade.

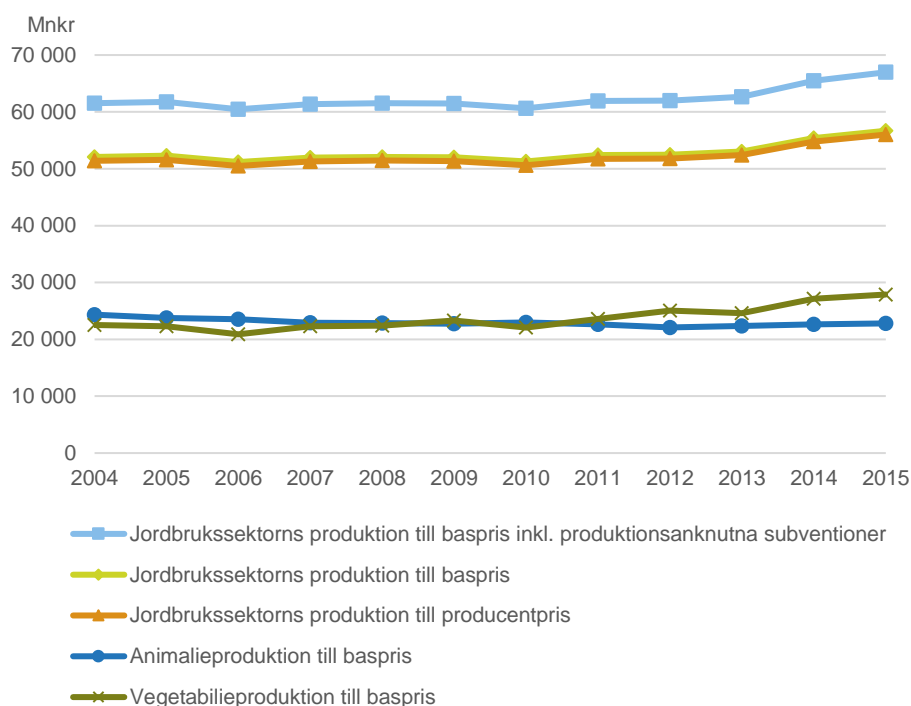
Mellan åren 2008 och 2009 minskade produktionsvärdet med drygt 4 miljarder kronor, vilket huvudsakligen kan förklaras av sjunkande priser på spannmål och mjölk.

Åren därefter har produktionsvärdet ökat och det är vegetabilieproduktionen som står för den största ökningen av produktionsvärdet. År 2015 ökade det totala produktionsvärdet med 0,8 miljarder kronor jämfört med år 2014.

Jordbrukssektorns produktionsvärde i fasta priser

I figur C redovisas jordbrukssektorns produktion i fasta priser. Jordbrukssektorns produktion, mätt som produktionsvärde till fasta baspriser, ökade med 2 % mellan 2014 och 2015. Vegetabilieproduktionens värde till fasta baspriser ökade med närmare 3 % år 2015 jämfört med år 2014, medan animalieproduktionens värde till fasta baspriser ökade med knappt 1 %.

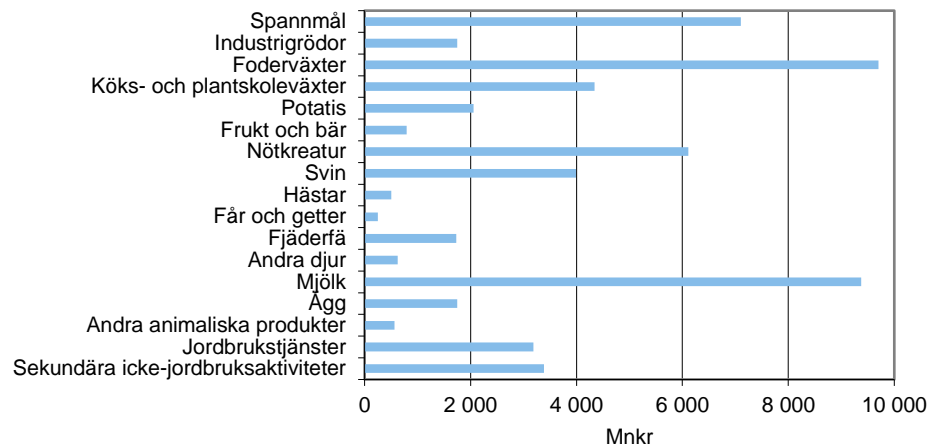
Figur C. Jordbrukssektorns produktionsvärde 2004–2015, miljoner kr, 2010 års priser



Fördelningen av jordbrukssektorns produktionsvärde

Av figur D framgår att vegetabilieproduktionen år 2015 värdemässigt dominerades av spannmål och foderväxter (främst ensilage, hö och halm) som tillsammans svarade för 65 % av vegetabilieproduktionen. På animaliesidan svarade mjölk för omkring 38 % av produktionsvärdet. Tillsammans stod dessa tre produktgrupper för omkring 46 % av produktionsvärdet till löpande baspriser inom jordbrukssektorn år 2015.

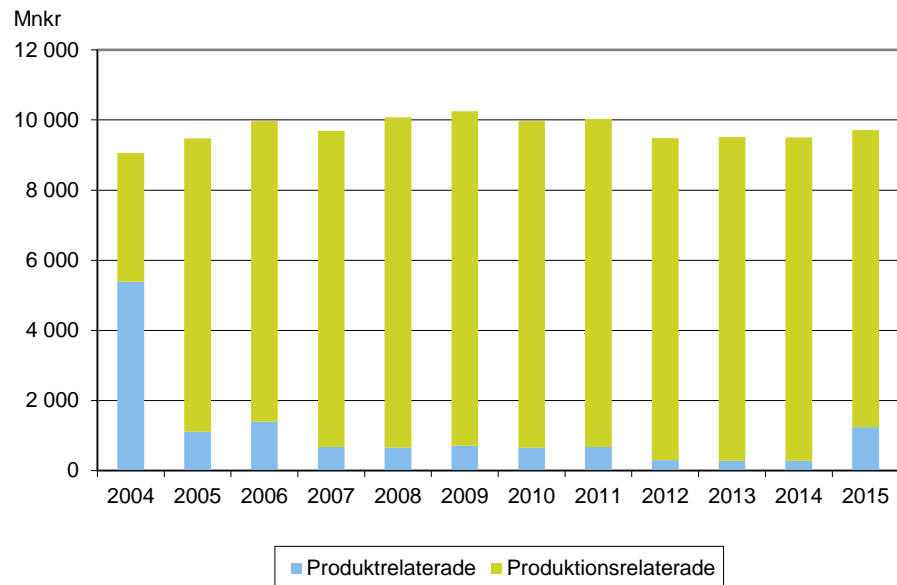
Figur D. Jordbrukssektorns produktionsvärde till baspris år 2015, miljoner kr



Direktersättningar

Av figur E framgår att direktersättningarna till jordbruket enligt den gemensamma jordbrukspolitiken uppgick till cirka 9,7 miljarder kronor år 2015. Sedan EU-inträdet år 1995 har dessa ersättningar ökat från 6,6 miljarder kronor till nivåer runt 10 miljarder kronor. Åren före EU-inträdet varierade ersättningsnivåerna mellan 3,5 och 4,5 miljarder kronor.

Figur E. Direktersättningar till jordbruket 2004–2015, miljoner kr



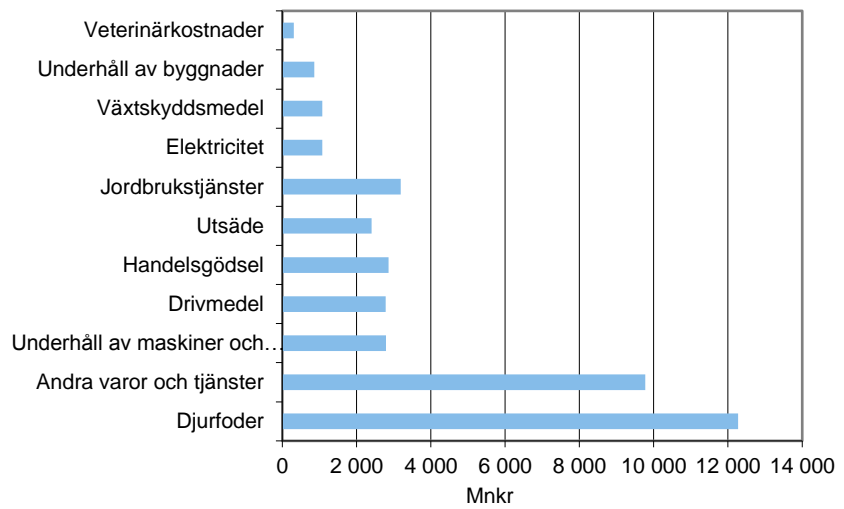
De produktrelaterade direktersättningarna, som ingår i produktionsvärdet till baspris, uppgick under senare hälften av 1990-talet till cirka 4 miljarder kronor, men ökade från och med år 2001 till omkring 5 miljarder kronor. Jordbruksreformen, med införandet av gårdsstödet år 2005, fick till följd att de produktrelaterade stöden minskade till drygt 1 miljard kronor. Ökningen av de produktrelaterade stöden år 2006 beror till stor del på att mjölkbidraget samt slaktbidraget för nötkreatur ökade. Minskningen år 2007 beror till största delen på att mjölkbidraget avskaffats. År 2012 minskade de produktrelaterade direktersättningarna ytterligare. Orsaken var att det så kallade handjursbidraget fördes över till gårdsstödet vilket även var fallet med stödet till kontrakterad stärkelsepotatis.

År 2015 skedde förändringar i jordbrukarstöden. Bland annat minskade gårdsstödet och ett flertal nya stöd tillkom. Införandet av nötkreatursstödet och mjölkbidraget innebar att de produktrelaterade stöden ökade.

Fördelning av jordbrukets produktionskostnader

Av figur F framgår att djurfoder utgör ungefär en tredjedel av kostnaderna för insatsvaror och tjänster i jordbrukssektorn. Det bör dock påpekas att här ingår värdet av det foder som produceras och används inom samma företag, cirka 5,2 miljarder kronor år 2015. Posten andra varor och tjänster innehåller bl.a. värdet av den halm som produceras och konsumeras inom samma företag, vilket motsvarar 1,3 miljarder kronor år 2015. Även kostnaden för försäkringar, rådgivning och diverse materiell förbrukning ingår här.

Figur F. Jordbrukets produktionskostnader till baspris år 2015, miljoner kr



Tabeller

Teckenförklaring

Explanation of symbols

–	Noll	Zero
0	Mindre än 0,5	Less than 0.5
0,0	Mindre än 0,05	Less than 0.05
..	Uppgift inte tillgänglig eller för osäker för att anges	Data not available
.	Uppgift kan inte förekomma	Not applicable
*	Preliminär uppgift	Provisional figure

1a. Jordbrukssektorns produktionsvärde 2004–2009 till baspriser, miljoner kr

1a. Output value in the agricultural sector 2004–2009 at basic prices, million SEK

	2004	2005	2006	2007	2008	2009
Spannmål	7 177	4 197	4 191	9 171	6 508	4 703
- vete	3 071	1 922	2 069	4 267	2 928	2 252
- råg	172	100	119	250	210	166
- korn	2 277	1 266	1 040	2 810	2 036	1 417
- havre	1 316	691	720	1 362	1 033	636
- annan spannmål ¹	340	216	244	482	301	232
Industrigrödor	1 941	1 566	1 292	1 427	1 439	1 588
- oljeväxter	651	420	499	686	804	787
- proteingrödor	247	118	107	135	88	127
- sockerbeter	1 029	1 011	663	590	533	662
- andra industrigrödor	14	17	24	16	13	12
Foderväxter	5 079	4 715	5 027	6 311	6 696	7 042
Köks- och plantskoleväxter	2 781	2 990	3 210	3 104	2 922	3 218
- färska grönsaker	1 377	1 498	1 767	1 542	1 342	1 495
- blommor och växter	1 403	1 492	1 442	1 562	1 580	1 723
Potatis	1 215	1 234	1 720	1 716	1 806	1 641
Frukt och bär	409	463	484	527	535	453
Andra växter och vegetabiliska produkter	42	42	47	56	73	78
Vegetabilieproduktion	18 645	15 206	15 971	22 313	19 979	18 723
Djur	10 197	9 259	9 603	9 589	10 970	10 794
- nötkreatur	4 505	3 638	3 868	3 756	4 130	4 030
- svin	3 517	3 399	3 409	3 397	3 915	3 926
- hästar	576	581	597	610	689	650
- får och getter	170	155	174	178	185	205
- fjäderfä	899	909	930	1 019	1 353	1 283
- andra djur	529	577	625	629	697	700
Animaliska produkter	11 248	10 965	11 185	10 712	12 555	10 633
- mjölk	9 822	9 458	9 470	9 114	10 724	8 814
- ägg	885	878	928	980	1 294	1 361
- andra animaliska produkter	541	629	787	618	538	459
Animalieproduktion	21 445	20 224	20 788	20 302	23 525	21 428
Produktion av jordbruksvaror	40 089	35 429	36 759	42 614	43 504	40 151
Produktion av jordbrukstjänster	2 148	2 488	2 434	2 500	2 702	2 646
Jordbrukets produktion	42 237	37 917	39 193	45 115	46 206	42 797
Sekundära icke-jordbruksaktiviteter	2 371	2 992	3 637	3 710	3 859	3 138
Jordbrukssektorns produktion	44 608	40 909	42 830	48 825	50 065	45 934

1) Inklusive tröskad majs (majs till mognad)

1b. Jordbrukssektorns produktionsvärde 2010–2015 till baspriser, miljoner kr

1b. Output value in the agricultural sector 2010–2015 at basic prices, million SEK

	2010	2011	2012	2013	2014	2015
Spannmål	6 621	7 151	8 457	6 557	7 286	7 100
- vete	3 631	3 571	4 177	2 767	4 171	3 984
- råg	170	204	233	171	195	160
- korn	1 792	2 190	2 665	2 413	1 878	1 869
- havre	785	993	1 117	1 042	764	821
- annan spannmål ¹	244	193	265	164	277	267
Industrigrödor	1 691	1 842	1 976	1 773	1 755	1 748
- oljeväxter	1 036	1 042	1 264	1 009	912	1 138
- proteingrödor	163	190	185	219	216	310
- sockerbeter	484	600	518	535	612	292
- andra industrigrödor	8	10	8	9	15	9
Foderväxter	7 783	7 928	8 279	8 039	9 378	9 701
Köks- och plantskoleväxter	3 450	3 964	4 333	4 164	4 381	4 341
- färska grönsaker	1 683	2 006	2 136	2 113	2 214	2 183
- blommor och växter	1 767	1 958	2 197	2 051	2 167	2 159
Potatis	1 919	1 457	1 838	2 031	1 549	2 057
Frukt och bär	519	698	828	824	731	793
Andra växter och vegetabiliska produkter	84	90	85	92	111	109
Vegetabilieproduktion	22 067	23 130	25 794	23 481	25 190	25 851
Djur	10 980	11 315	11 290	12 095	12 065	13 209
- nötkreatur	4 343	4 519	4 427	4 756	5 136	6 110
- svin	3 838	3 797	3 953	4 284	3 912	3 991
- hästar	536	555	543	525	496	503
- får och getter	210	232	236	219	233	250
- fjäderfä	1 361	1 481	1 419	1 598	1 625	1 730
- andra djur	692	731	711	712	663	626
Animaliska produkter	11 984	12 520	12 233	13 256	13 143	11 690
- mjölk	9 956	10 238	9 761	10 568	10 882	9 373
- ägg	1 445	1 678	1 764	1 831	1 595	1 751
- andra animaliska produkter	583	604	709	858	665	565
Animalieproduktion	22 964	23 835	23 523	25 351	25 208	24 898
Produktion av jordbruksvaror	45 030	46 965	49 317	48 832	50 398	50 749
Produktion av jordbrukstjänster	2 528	2 719	2 792	3 056	3 229	3 190
Jordbrukets produktion	47 559	49 684	52 109	51 888	53 627	53 939
Sekundära icke-jordbruksaktiviteter	3 743	3 730	2 923	3 529	2 925	3 388
Jordbrukssektorns produktion	51 302	53 414	55 032	55 417	56 552	57 327

1) Inklusive tröskad majs (majs till mognad)

2a. Jordbrukssektorns produktionsvärde 2004–2009 till 2010 års baspriser, miljoner kr

2a. Output value in the agricultural sector 2004–2009 at constant (2010) basic prices, million SEK

	2004	2005	2006	2007	2008	2009
Spannmål	9 308	8 597	6 734	8 235	8 327	8 124
- vete	4 527	4 247	3 442	4 046	3 642	3 875
- råg	182	152	151	172	218	282
- korn	2 724	2 582	1 588	2 377	2 655	2 402
- havre	1 454	1 190	1 089	1 121	1 409	1 188
- annan spannmål ¹	419	424	464	519	404	378
Industrigrödor	1 425	1 305	1 524	1 467	1 553	1 936
- oljeväxter	624	570	849	837	967	1 163
- proteingrödor	236	198	134	101	96	178
- sockerbeter	556	526	536	523	483	589
- andra industrigrödor	9	11	6	6	6	6
Foderväxter	6 347	6 503	5 935	6 886	6 936	7 428
Köks- och plantskoleväxter	3 011	3 115	3 945	3 138	3 080	3 313
- färska grönsaker	1 660	1 717	2 429	1 507	1 483	1 627
- blommor och växter	1 351	1 399	1 516	1 631	1 597	1 687
Potatis	1 976	2 189	1 962	1 900	1 926	1 979
Frukt och bär	412	526	727	604	480	456
Andra växter och vegetabiliska produkter	66	63	60	66	80	92
Vegetabilieproduktion	22 545	22 299	20 888	22 296	22 382	23 327
Djur	10 996	10 610	10 576	10 563	10 476	10 551
- nötkreatur	4 397	4 213	4 127	4 031	3 840	4 283
- svin	4 006	3 721	3 717	3 806	3 868	3 570
- hästar	550	529	521	509	552	507
- får och getter	145	171	189	191	187	206
- fjäderfä	1 141	1 199	1 249	1 268	1 287	1 283
- andra djur	757	777	773	758	742	703
Animaliska produkter	13 343	13 140	12 971	12 362	12 361	12 189
- mjölk	11 245	11 001	10 853	10 317	10 336	10 233
- ägg	1 344	1 310	1 282	1 239	1 330	1 357
- andra animaliska produkter	754	828	836	807	695	599
Animalieproduktion	24 339	23 750	23 546	22 925	22 837	22 740
Produktion av jordbruksvaror	46 884	46 048	44 434	45 221	45 219	46 067
Produktion av jordbrukstjänster	2 637	2 991	2 840	2 840	2 897	2 762
Jordbrukets produktion	49 521	49 039	47 274	48 061	48 116	48 830
Sekundära icke-jordbruksaktiviteter	2 581	3 237	3 904	3 884	3 977	3 204
Jordbrukssektorns produktion	52 102	52 277	51 178	51 945	52 093	52 034

1) Inklusive tröskad majs (majs till mognad)

2b. Jordbrukssektorns produktionsvärde 2010–2015 till 2010 års baspriser, miljoner kr

2b. Output value in the agricultural sector 2010–2015 at constant (2010) basic prices, million SEK

	2010	2011	2012	2013	2014	2015
Spannmål	6 621	7 171	7 770	7 489	9 077	9 714
- vete	3 631	3 773	3 896	3 177	5 267	5 601
- råg	170	183	203	204	250	215
- korn	1 792	2 080	2 459	2 786	2 331	2 542
- havre	785	951	983	1 147	888	991
- annan spannmål ¹	244	184	230	174	340	364
Industrigrödor	1 691	1 736	1 888	1 999	2 043	1 993
- oljevaxter	1 036	935	1 142	1 166	1 149	1 275
- proteingrödor	163	180	170	253	269	421
- sockerbeter	484	610	566	569	616	288
- andra industrigrödor	8	11	9	10	9	8
Fodervaxter	7 783	7 691	7 936	7 691	8 770	9 091
Köks- och plantskolevaxter	3 450	4 097	4 544	4 362	4 463	4 233
- färska grönsaker	1 683	2 123	2 326	2 301	2 323	2 109
- blommor och växter	1 767	1 974	2 218	2 061	2 140	2 124
Potatis	1 919	2 058	1 970	2 096	1 979	1 927
Frukt och bär	519	757	844	901	692	819
Andra växter och vegetabiliska produkter	84	90	82	88	104	104
Vegetabilieproduktion	22 067	23 600	25 034	24 625	27 128	27 881
Djur	10 980	10 688	9 980	10 030	10 191	10 208
- nötkreatur	4 343	4 212	4 038	4 007	4 101	4 172
- svin	3 838	3 710	3 327	3 428	3 446	3 371
- hästar	536	547	539	521	493	499
- får och getter	210	231	222	195	209	218
- fjäderfä	1 361	1 328	1 206	1 230	1 353	1 395
- andra djur	692	661	649	648	590	553
Animaliska produkter	11 984	11 956	12 116	12 316	12 459	12 591
- mjölk	9 956	9 883	9 956	10 040	10 199	10 335
- ägg	1 445	1 507	1 587	1 677	1 578	1 655
- andra animaliska produkter	583	566	574	598	682	601
Animalieproduktion	22 964	22 644	22 096	22 345	22 650	22 798
Produktion av jordbruksvaror	45 030	46 244	47 131	46 970	49 778	50 679
Produktion av jordbrukstjänster	2 528	2 598	2 580	2 762	2 909	2 874
Jordbrukets produktion	47 559	48 842	49 711	49 732	52 688	53 551
Sekundära icke-jordbruksaktiviteter	3 743	3 556	2 742	3 315	2 737	3 131
Jordbrukssektorns produktion	51 302	52 398	52 453	53 047	55 425	56 682

1) Inklusive tröskad majs (majs till mognad)

3a. Jordbrukssektorns kostnader för insatsvaror och tjänster 2004–2009 till baspriser, miljoner kr

3a. Intermediate costs in the agricultural sector 2004–2009 at basic prices, million SEK

	2004	2005	2006	2007	2008	2009
Utsäde	1 570	1 619	1 557	2 013	1 954	1 812
Energi	3 360	3 645	3 593	3 632	4 225	3 688
- elektricitet	1 140	1 075	1 237	1 222	1 361	1 342
- andra bränslen och drivmedel	2 220	2 570	2 356	2 409	2 864	2 346
Handelsgödsel	2 234	2 095	2 136	2 618	3 555	3 176
Växtskyddsmedel	699	633	605	746	761	829
Veterinärkostnader	320	307	329	331	357	350
Djurfoder	8 407	7 750	7 998	10 140	10 614	10 594
- köpt från andra jordbruksföretag	1 095	1 126	1 193	1 650	1 556	1 582
- köpt från enheter utanför jordbruket	4 229	3 503	3 559	3 816	4 874	4 970
- producerat och konsumerat inom företaget	3 083	3 121	3 247	4 673	4 185	4 042
Underhåll av maskiner och utrustning	2 311	2 224	2 157	2 197	2 317	2 331
Underhåll av byggnader	739	798	709	736	776	725
Jordbrukstjänster	2 148	2 488	2 434	2 500	2 702	2 646
Indirekt mätta finansiella tjänster	366	472	309	392	529	603
Andra varor och tjänster	7 564	7 382	7 665	8 091	8 455	8 227
Total insatsförbrukning	29 717	29 413	29 492	33 396	36 244	34 981

3b. Jordbrukssektorns kostnader för insatsvaror och tjänster 2010–2015 till baspriser, miljoner kr

3b. Intermediate costs in the agricultural sector 2010–2015 at basic prices, million SEK

	2010	2011	2012	2013	2014	2015
Utsäde	2 280	2 318	2 519	2 675	2 465	2 406
Energi	3 928	4 158	4 276	4 244	4 193	3 858
- elektricitet	1 420	1 398	1 247	1 329	1 170	1 077
- andra bränslen och drivmedel	2 507	2 760	3 029	2 915	3 023	2 781
Handelsgödsel	2 657	2 754	2 749	2 792	2 876	2 859
Växtskyddsmedel	858	835	902	920	1 047	1 072
Veterinärkostnader	375	361	347	349	319	306
Djurfoder	11 002	11 536	12 458	13 351	12 686	12 269
- köpt från andra jordbruksföretag	1 865	1 793	1 968	1 910	2 023	2 053
- köpt från enheter utanför jordbruket	4 388	5 025	5 225	6 264	5 576	4 979
- producerat och konsumerat inom företaget	4 750	4 717	5 264	5 178	5 087	5 237
Underhåll av maskiner och utrustning	2 565	2 687	2 615	2 719	2 882	2 793
Underhåll av byggnader	786	965	915	866	910	858
Jordbrukstjänster	2 528	2 719	2 792	3 056	3 229	3 190
Indirekt mätta finansiella tjänster	459	517	682	709	743	743
Andra varor och tjänster	9 102	9 245	9 197	9 773	9 767	9 770
Total insatsförbrukning	36 540	38 094	39 452	41 453	41 117	40 124

4a. Jordbrukssektorns kostnader för insatsvaror och tjänster 2004–2009 till 2010 års baspriser, miljoner kr

4a. Intermediate costs in the agricultural sector 2004–2009 at constant (2010) basic prices, million SEK

	2004	2005	2006	2007	2008	2009
Utsäde	1 958	2 052	1 920	2 254	1 853	1 707
Energi	4 807	4 597	4 225	4 239	4 201	4 011
- elektricitet	1 503	1 442	1 448	1 441	1 432	1 395
- andra bränslen och drivmedel	3 304	3 155	2 778	2 798	2 769	2 616
Handelsgödsel	2 638	2 381	2 323	2 648	2 224	2 514
Växtskyddsmedel	826	754	723	824	692	698
Veterinärkostnader	393	371	392	380	372	356
Djurfoder	11 679	11 246	10 548	10 668	10 596	11 506
- köpt från andra jordbruksföretag	1 383	1 518	1 554	1 814	1 421	1 560
- köpt från enheter utanför jordbruket	5 341	4 720	4 637	4 194	4 453	4 901
- producerat och konsumerat inom företaget	4 955	5 008	4 357	4 660	4 722	5 045
Underhåll av maskiner och utrustning	2 822	2 607	2 479	2 428	2 477	2 387
Underhåll av byggnader	929	973	822	798	810	754
Jordbrukstjänster	2 637	2 991	2 840	2 840	2 897	2 762
Indirekt mätta finansiella tjänster	234	316	367	473	557	479
Andra varor och tjänster	8 290	7 987	8 228	8 470	8 712	8 401
Total insatsförbrukning	37 211	36 275	34 867	36 022	35 391	35 575

4b. Jordbrukssektorns kostnader för insatsvaror och tjänster 2010–2015 till 2010 års baspriser, miljoner kr

4b. Intermediate costs in the agricultural sector 2010–2015 at constant (2010) basic prices, million SEK

	2010	2011	2012	2013	2014	2015
Utsäde	2 280	2 180	2 184	2 332	2 212	2 178
Energi	3 928	3 837	3 871	3 954	3 968	3 936
- elektricitet	1 420	1 376	1 309	1 403	1 283	1 236
- andra bränslen och drivmedel	2 507	2 461	2 562	2 551	2 685	2 700
Handelsgödsel	2 657	2 262	2 325	2 614	2 543	2 433
Växtskyddsmedel	858	864	932	962	1 026	981
Veterinärkostnader	375	358	328	324	285	265
Djurfoder	11 002	10 662	11 125	12 022	11 673	11 482
- köpt från andra jordbruksföretag	1 865	1 611	1 711	1 577	1 753	1 788
- köpt från enheter utanför jordbruket	4 388	4 516	4 542	5 172	4 832	4 336
- producerat och konsumerat inom företaget	4 750	4 535	4 873	5 273	5 088	5 358
Underhåll av maskiner och utrustning	2 565	2 638	2 582	2 674	2 782	2 649
Underhåll av byggnader	786	940	873	819	853	795
Jordbrukstjänster	2 528	2 598	2 580	2 762	2 909	2 874
Indirekt mätta finansiella tjänster	459	523	615	640	640	611
Andra varor och tjänster	9 102	8 813	8 631	9 183	9 138	9 094
Total insatsförbrukning	36 540	35 676	36 045	38 285	38 029	37 298

5a. Resultatmått inom jordbrukssektorn 2004–2009, miljoner kr**5a. Economic results in the agricultural sector 2004–2009, million SEK**

	2004	2005	2006	2007	2008	2009
Värdet av vegetabilieproduktion	18 645	15 206	15 971	22 313	19 979	18 723
Värdet av animalieproduktion	21 445	20 224	20 788	20 302	23 525	21 428
Intäkter från jordbrukstjänster	2 148	2 488	2 434	2 500	2 702	2 646
Intäkter från sekundära icke-jordbruksaktiviteter	2 371	2 992	3 637	3 710	3 859	3 138
Totalt produktionsvärde	44 608	40 909	42 830	48 825	50 065	45 934
- Kostnader för insatsvaror och tjänster	29 717	29 413	29 492	33 396	36 244	34 981
Förädlingsvärde brutto till baspris	14 892	11 497	13 339	15 429	13 821	10 953
- Kapitalförslitning	6 645	7 057	7 304	7 706	8 212	8 705
Förädlingsvärde netto till baspris	8 247	4 440	6 034	7 723	5 609	2 249
+ Övriga produktionssubventioner	3 686	8 359	8 573	9 016	9 419	9 539
Faktorinkomst	11 933	12 799	14 607	16 739	15 028	11 788
- Löner och kollektiva avgifter	2 934	2 459	2 426	2 449	2 472	2 714
Driftsöverskott netto	8 998	10 340	12 181	14 291	12 556	9 074
- Arrende- och hyreskostnader	2 005	1 815	1 761	1 950	2 003	2 082
- Nettoräntekostnader	2 119	2 072	2 341	2 556	2 328	1 970
Företagsinkomst	4 874	6 452	8 079	9 784	8 225	5 021

5b. Resultatmått inom jordbrukssektorn 2010–2015, miljoner kr**5b. Economic results in the agricultural sector 2010–2015, million SEK**

	2010	2011	2012	2013	2014	2015
Värdet av vegetabilieproduktion	22 067	23 130	25 794	23 481	25 190	25 851
Värdet av animalieproduktion	22 964	23 835	23 523	25 351	25 208	24 898
Intäkter från jordbrukstjänster	2 528	2 719	2 792	3 056	3 229	3 190
Intäkter från sekundära icke-jordbruksaktiviteter	3 743	3 730	2 923	3 529	2 925	3 388
Totalt produktionsvärde	51 302	53 414	55 032	55 417	56 552	57 327
- Kostnader för insatsvaror och tjänster	36 540	38 094	39 452	41 453	41 117	40 124
Förädlingsvärde brutto till baspris	14 762	15 321	15 580	13 964	15 435	17 202
- Kapitalförslitning	8 919	9 300	9 596	9 637	9 690	9 912
Förädlingsvärde netto till baspris	5 843	6 021	5 984	4 327	5 745	7 291
+ Övriga produktionssubventioner	9 309	9 351	9 178	9 242	9 223	8 468
Faktorinkomst	15 152	15 372	15 162	13 569	14 969	15 759
- Löner och kollektiva avgifter	2 804	2 865	2 996	3 102	3 180	3 296
Driftsöverskott netto	12 348	12 507	12 166	10 467	11 789	12 463
- Arrende- och hyreskostnader	2 314	2 471	2 565	2 667	2 872	2 826
- Nettoräntekostnader	1 678	2 695	2 788	2 688	2 205	1 474
Företagsinkomst	8 356	7 341	6 813	5 112	6 712	8 164

Fakta om statistiken

EAA (Economic Accounts for Agriculture) är ett system av statistiska beräkningar av värdet av jordbrukssektorns produktion och kostnader för denna produktion. Beräkningarna görs enligt regler som fastställts av EU:s statistikmyndighet Eurostat. Uppgifterna i EAA avser både värden och volymer (d.v.s. värden i fasta priser) på inkomstsidan och detsamma gäller vissa poster på utgiftsidan. Denna statistik regleras sedan 2004 av Europaparlamentets och rådets förordning (EG) nr 138/2004 av den 5 dec 2003 om räkenskaper för jordbruket i gemenskapen. Medlemsländerna beräknar och översänder EAA till Eurostat enligt fastställd tidsplan.

EAA avser att belysa den ekonomiska utvecklingen inom den nationella jordbrukssektorn och används bl.a. som underlag för jordbrukspolitiska bedömningar av jordbrukssektorns förändringar. Tidigare gjordes i Sverige motsvarande beräkningar genom den s.k. sektorskalkylen.

Detta omfattar statistiken

EAA är ett räkenskapssystem för jordbruket som baseras på European System of Integrated Economic Accounts (ESA), ett redovisningssystem som följer FN:s rekommendationer för nationalräkenskaper.

EAA följer principen att all jordbruksproduktion skall ingå och avsikten med kalkylen är att beräkna värdet av all produktion och alla kostnader för denna produktion för att kunna upprätta en resultaträkning. För detta finns en förteckning över de produktionsgrenar och andra aktiviteter som anses vara karaktäristiska för jordbruket och som därför skall ingå i beräkningarna, oavsett på vilken typ av företag produktionen sker. EAA är en kalkyl för jordbrukssektorn men innefattar inte jordbrukarhushållens intäkter från annan verksamhet, såsom skogsbruk eller anställning.

I EAA utgörs undersökningspopulationen av alla företag som bedriver växtodling på friland (inkl. trädgårdsodling) eller under glas, husdjursskötsel, uppfödning av hästar eller sällskapsdjur (dock ej för eget bruk), biodling, renskötsel, pälsdjursskötsel, uppfödning av vilt i hägn eller entreprenadtjänster åt andra jordbruksföretag. Utöver detta kan sådana verksamheter ingå som intäkts- eller kostnadsmässigt ur statistiksynpunkt inte kan skiljas från jordbruksverksamheten. Sådana verksamheter benämns Sekundära ej särskiljbara icke-jordbruksaktiviteter. För Sverige ingår här väsentligen maskintjänster utanför sektorn, såsom snöröjning åt kommuner.

På vegetabilieområdet ska all produktion/skörd värdesättas, även skörd av sådana produkter som används som foder och som omsätts inom sektorn genom direkt försäljning till andra jordbruksföretag eller används på de jordbruk där de produceras. Samtidigt återkommer dessa produktionsdelar på kostnadssidan som kostnader för foder och påverkar därför inte nettoresultatet.

På animalieområdet gäller att produktionsvärdet för husdjuren nötkreatur, svin och får inte enbart utgörs av slaktintäkter. För dessa djurslag beräknas produktionsvärdet på olika sätt för stamdjur och omsättningsdjur. För stamdjur utgörs produktionsvärdet av de värden som djuren har när inträde till stamdjursbeståndet sker. Detta gäller för mjölkkor, am- och dikor, suggor, galtar samt tackor. För omsättningsdjur är produktionsvärdet detsamma som slaktintäkten och värdet av förändringen av djurbeståndet mellan årets början och slut.

Definitioner och förklaringar

I EAA redovisas produktionsvärden både till producentpris och till baspris. EAA till baspris innefattar produktrelaterade direktersättningar (subventioner),

vilka inte innefattas i EAA till producentpris. Ett exempel på en produktrelaterad direktersättning är det nationella stödet för mjölk. De direktersättningar som inte kan relateras till en specifik produkt benämns produktionsrelaterade direktersättningar. Produktionsrelaterade direktersättningar, såsom miljöersättningar, kompensationsbidrag och gårdsstöd redovisas under posten ”Övriga produktionssubventioner”.

De i EAA ingående resultatmått till baspriser framkommer på följande sätt:

- + Värdet av vegetabilieproduktionen
- + Värdet av animalieproduktionen
- + Intäkter från jordbrukstjänster
- + Intäkter från sekundära icke-jordbruksaktiviteter
- = *Totalt produktionsvärde*
- Kostnader för insatsvaror och tjänster
- = *Förädlingsvärde brutto till baspris*
- Kapitalförslitning
- = *Förädlingsvärde netto till baspris*
- + Övriga produktionssubventioner
- = *Faktorinkomst*
- Löner och kollektiva avgifter
- = *Driftsöverskott netto*
- Arrende- och hyreskostnader
- Nettoräntekostnader
- = *Företagsinkomst*

Utöver detta redovisar Eurostat vid inkomstanalyser följande tre s.k. inkomstindikatorer.

Indikator A: Index över real faktorinkomst per årsverke totalt

Indikator B: Index över real företagsinkomst per oavlönat årsverke

Indikator C: Real företagsinkomst

Så görs statistiken

EAA bygger till största delen på sammanställningar och bearbetningar av redan befintligt statistikunderlag, såsom lantbruksregistret (LBR), skördeuppskattningar, prisstatistik, slaktstatistik och bokföringsuppgifter. Det primärmaterial som särskilt tas fram inom ramen för denna statistik är intäkter för trädgårdsnärningen samt arrendekostnader och avskrivningskostnader för maskiner och redskap.

Statistikens tillförlitlighet

EAA:s intäktssida bygger på makrostatistik som i huvudsak bedöms ha god tillförlitlighet. På kostnadssidan finns tillförlitlig makrostatistik endast för ett fåtal poster, varför uppskattningar av de olika kostnadsslagen vanligen baseras på aggregerade bokföringsuppgifter från omkring 10 000 företag. I vissa fall görs även schablonmässiga antaganden. På grund av denna användning av ett flertal olika källor kan några statistiska osäkerhetsmått inte anges.

Statistiken avseende det senaste året baseras till viss del på preliminära uppgifter, vilket innebär att den har en viss grad av osäkerhet.

Bra att veta

Denna statistik kan i första hand jämföras med motsvarande statistik för övriga EU-länder som publiceras av Eurostat.

Annan statistik

Elektronisk publicering

Detta Statistiska meddelande finns kostnadsfritt åtkomligt på Jordbruksverkets webbplats <http://www.jordbruksverket.se> under Ta del av statistiken samt på SCB:s webbplats <http://www.scb.se> under Jord- och skogsbruk, fiske.

Mer information om statistiken och dess kvalitet ges i en särskild Beskrivning av statistiken.

In English

Summary

If you would like to download the publication in PDF format, then please click on the link “Första sidan – I korta drag” above, then click on the link “Hela publikationen (PDF)”.

Increased production value and lower costs led to an increase in entrepreneurial income

The production value in basic prices increased by 0.8 billion SEK or 1 % between 2014 and 2015.

The value of crop output in basic prices increased by 0.7 billion SEK or 3 % in 2015 compared with 2014. The main reason for this was an increase in the production value of forage plants and potatoes by 3 and 33 % respectively.

The production value of animal output in basic prices decreased by 0.3 billion SEK or 1 % in 2015 compared with 2014. The slaughter of cattle increased slightly by 1 % and the output prices increased by 5 %. Still, the total production value for cattle increased by almost 1 billion SEK or 19 % which is mainly due to new subsidies on cattle.

The slaughter of pigs was almost at the same level as in 2014 and the output prices increased by 3 %. As a consequence, the production value for pigs increased by almost 80 million SEK or 2 %.

The production of milk was almost at the same level as in 2014 but the output prices decreased by 16 %. Therefore, the total production value for milk decreased by 1.5 billion SEK or 14 %. This is the lowest production value for milk since 2009 which greatly affects the total production value of animal output.

The value of total intermediate consumption decreased by 2 % in 2015. The decrease in total intermediate consumption was mainly due to lower costs for energy and animal feed.

Due to the increase in production value and lower costs, factor income increased by 5 %. This, and considerably lower interest costs, contributed to an increase in the entrepreneurial income by 1.5 billion SEK or 22 % in 2015 compared with 2014.

List of tables

Explanation of symbols	10
1a. Output value in the agricultural sector 2004–2009 at basic prices, million SEK	11
1b. Output value in the agricultural sector 2010–2015 at basic prices, million SEK	12
2a. Output value in the agricultural sector 2004–2009 at constant (2010) basic prices, million SEK	13
2b. Output value in the agricultural sector 2010–2015 at constant (2010) basic prices, million SEK	14
3a. Intermediate costs in the agricultural sector 2004–2009 at basic prices, million SEK	15
3b. Intermediate costs in the agricultural sector 2010–2015 at basic prices, million SEK	15

4a. Intermediate costs in the agricultural sector 2004–2009 at constant (2010) basic prices, million SEK	16
4b. Intermediate costs in the agricultural sector 2010–2015 at constant (2010) basic prices, million SEK	16
5a. Economic results in the agricultural sector 2004–2009, million SEK	17
5b. Economic results in the agricultural sector 2010–2015, million SEK	17

List of terms

Andra/Annan	Other
Animalieproduktion	Animal output
Animaliska produkter	Animal products
Arbetsinsats	Labour input
Arrende	Rent
Baspris	Basic price
Blommor och växter	Flowers and plants
BNP	GDP
Brutto	Gross
Bränslen och drivmedel	Fuels and propellants
Byggnader	Buildings
Djur	Animals
Djurfoder	Animal feed
Driftsöverskott	Operating surplus/Mixed income
Elektricitet	Electricity
Energi	Energy
Faktorinkomst	Factor income
Fjäderfä	Poultry
Foderväxter	Forage plants
Frukt och bär	Fruits
Får och getter	Sheep and goats
Färska	Fresh
Företagsinkomst	Entrepreneurial income
Förädlingsvärde	Value added
Handelsgödsel	Fertilizers and soil improvers
Havre	Oats
Hyreskostnader	Real estate rental charges
Hästar	Equines
Industrigrödor	Industrial crops
Icke-jordbruksaktiviteter	Non-agricultural activities

Insatsförbrukning	Intermediate consumption
Jordbruk	Agriculture
Jordbruksproduktion	Agricultural output
Jordbrukssektorn	Agricultural 'Industry'
Jordbrukstjänster	Agricultural services
Jordbruksvaror	Agricultural goods
Kapitalförslitning	Fixed capital consumption
Kollektiva avgifter	Social security charges
Korn	Barley
Köksväxter	Vegetables
Löner	Compensation of employees
Maskiner och utrustning	Machinery and equipment
Mjök	Milk
Netto	Net
Nötkreatur	Cattle
Oljeväxter	Oil seeds
Plantskoleväxter	Horticultural products
Potatis	Potatoes
Prisförändring	Change in price
Produkter	Products
Produktion	Production/Output
Produktionssubventioner	Subsidies on production
Proteingrödor	Protein crops
Råg	Rye
Ränteintäkter	Interest received
Räntekostnader	Interest paid
Sekundära	Secondary
Sockerbetor	Sugar beet
Spannmål	Cereals
Svin	Pigs
Underhåll	Maintenance
Utsäde	Seeds
Vegetabilieproduktion	Crop output
Vegetabiliska produkter	Crop products
Vete	Wheat
Veterinärkostnader	Veterinary costs
Växter	Plants
Växtskyddsmedel	Plant protection products and pesticides

Årsverken

Annual working unit

Ägg

Eggs

Övriga

Other