

6 Animalieproduktion

Produktionen av fläskkött ökade som mest under slutet av 1800-talet. Produktionen av nötkött ökade framförallt från andra världskriget ända fram till 1980-talet, medan ökningstakten för produktionen av fjäderfäkött var störst från slutet av 1950-talet och fram till 2000-talet, då produktionen åttadubblats. Mjölkproduktionen ökade från 1,3 miljoner ton 1870 till som högst 5 miljoner ton vid två tillfällen under 1900-talet. Förändringarna i produktionen reflekterar både förändringar i efterfrågan bl.a. till följd av ändrade konsumtionsmönster och jordbrukspolitiska beslut men också ökande besättningsstorlekar och en kraftigt ökad avkastning.



Produktion animalier

Den totala mjölkproduktionen ökade från 1,3 miljoner ton i början av 1870-talet till som högst runt 5 miljoner ton under två toppar under 1900-talet. Därefter har mjölkproduktionen sjunkit och var på 2000-talet runt 3 miljoner ton. Mjölkkavkastningen per ko har ökat kraftigt. Produktionen av nötkött, färskött och fläskkött har också ökat. Det köttslag vars produktion ökat mest är fjäderfäkött där produktionen har åttadubblats sedan 1950-talet.

Om statistiken

Siffrorna för perioden 1871 till 1913 bygger på statistik om antalet djur tillsammans med bedömningar om möjlig avkastning eller slakt per djur. Kvaliteten i statistiken bedöms därför som relativt osäker. Från och med 1926 är källorna mera tillförlitliga. (SCB, 1955) Statistiken från och med andra världskriget och framåt bygger på de Jordbruksekonomiska meddelanden som gavs ut av Statens Jordbruksnämnd, senare Jordbruksverket. Uppgifterna till statistiken samlades framförallt in från uppköparna av produkterna. Den inledande bakgrunden om animalieproduktionen 1870–1913 bygger på Morell (2001). I källorna avser kött, produktion av kött från nöt, häst och får, medan fläsk avser kött från gris. Dessa benämningar används därför i texten.

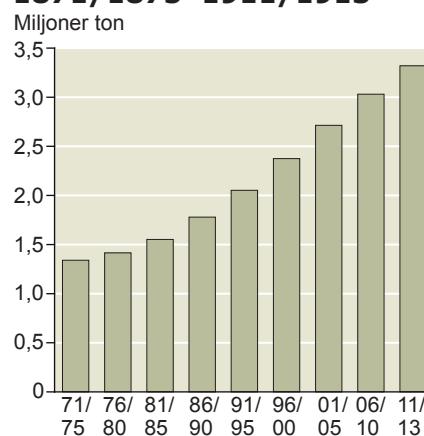
Animalieproduktion 1870-1913

Matvanorna förändras mot slutet av 1800-talet. Industrialiseringen och ur-

baniseringen innebar ändrade levnads- och inkomstförhållanden vilket i sin tur innebar att man började äta mer animalier i kosten. Handeln med matvaror ökade för att tillfredsställa den växande tätortsbefolkningens behov. Lokala marknader i småstäderna och större marknader i Stockholm, Göteborg och Malmö skapades. Mjölken transporterades oftast från områden relativt nära tätorterna, medan fläsk, grönsaker och spannmål kunde fraktas längre. Export och import av livsmedel ökade också under perioden. Jordbrukarna producerade inte längre enbart för det egna hushållet utan också för försäljning.

De animalieprodukter man tidigare ätit var framförallt nötkött, strömming och sill men nu sker en förskjutning mot mer fläsk i kosten. Mjölkkonsumtionen ökar också. Detta avspeglas i produktionsstatistiken. Figur 6 A visar att produktionen av fläsk tredubblades från 34 ton åren 1870/75 till 106 ton åren 1911/13. Produktionen av kött steg också, men inte i samma snabba takt.

Figur 6 B
Total mjölkproduktion
1871/1875–1911/1913

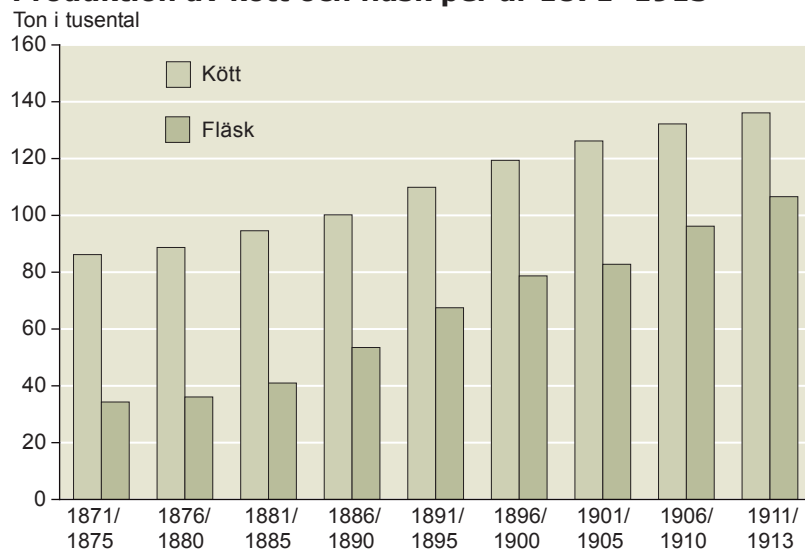


Källa: Tabell 6.3.

Den totala mjölkproduktionen ökade under den senaste hälften av 1800-talet, vilket redovisas i figur 6 B. Mjölkkonsumtion mer än fördubblades från 1,3 miljoner ton 1871/75 till 3,3 miljoner ton i början av 1910-talet. Uppgifterna om mjölkkavkastning per ko varierar. Israelsson (2005) refererar i sin avhandling "Kor och människor" till forskningsresultat som kan sammanfattas med att avkastningen kan antas ha ökat från omkring 1 000 kg per ko och år runt 1 870 till mellan 1 800 och 2 000 kg per ko och år i början av 1910-talet. Israelsson (2005) skiljer i sin avhandling mellan kor som hålls i självförsörjningssystem och kor som hålls i avsalusystem.

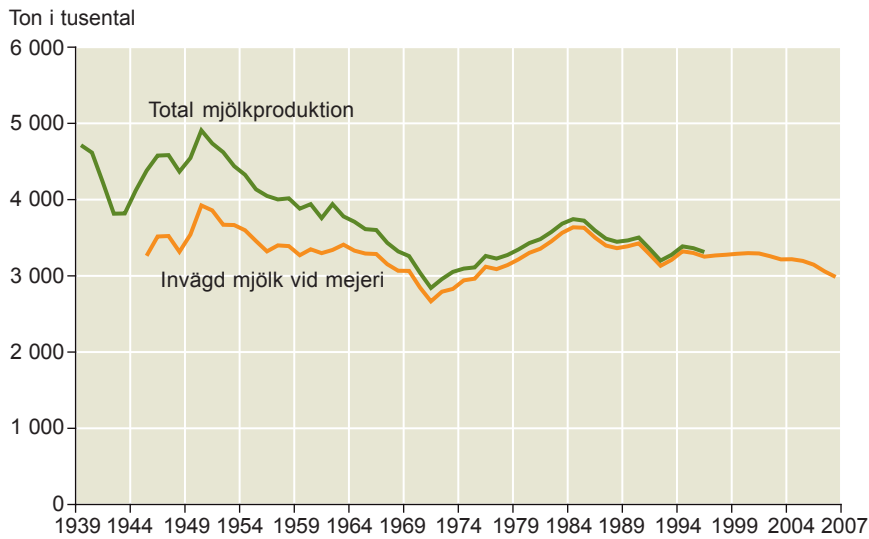
Självförsörjnings-system definieras som mindre besättningar med 1–2 kor där jordbrukarna lade ner mycket möda på att korna överhuvudtaget skulle överleva. Korna hölls för flera syften; förutom mjölkproduktion t.ex. för gödselproduktion, som dragdjur och för slakt. Besättningarna i avsalusystemen var större och mer fokuserade på att producera mjölk för försäljning. Detta innebar också att avkastningen skilde sig mycket åt i olika typer av besättningar och naturligtvis var större i besättningarna för avsalu-

Figur 6 A
Produktion av kött och fläsk per år 1871–1913



Källa: Tabell 6.1.

Figur 6 C
Total mjölkproduktion och invägd mjölk vid mejeri
1939–2007



Källa: Tabell 6.3 och 6.4.

produktion. Antalet mjölkkor ökar också under perioden (se kapitel 4). Israelsson (2005) bedömer dessutom att den officiella statistiken för perioden troligen underskattade antalet kor i de små besättningarna.

Mjölkproduktionen 1926–2007

Den totala mjölkproduktionen ökar under 1920–1930-talet och på slutet av 1930-talet hade den ökat till strax under 5 miljoner ton (se figur 6 C). Foderskördarna misslyckades under år 1940 och år 1941 samtidigt som införselmöjligheterna för foder var begränsade under kriget. Det ledde till foderbrist och en utslaktning av djur, vilket i sin tur fick till följd att mjölkproduktionen minskade och nådde en bottennivå under år 1942. Den totala produktionen av mjölk steg återigen efter kriget och var vid slutet av 1940-talet tillbaka på förkrigsnivån strax under 5 miljoner kg. Därefter föll mjölkproduktionen fram till slutet av 1960-talet, för att återigen stiga fram till mitten av 1980-talet. Därefter har mjölkproduktionen med några undantag varit konstant eller sjunkit måttligt. År 2007 var produktionen knappt 3 miljoner ton.

Avkastningen ökar

Antalet kor har minskat drastiskt sedan 1930-talet vilket beskrivs i kapitel 5, samtidigt som mjölkavkastningen per ko och år har ökat. Av figur 6 D fram-

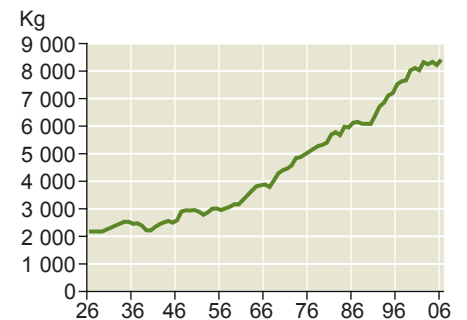
går att avkastningen har fyrdubblats från drygt 2 000 kg per ko och år på 1920-talet till drygt 8 000 kg per ko och år 80 år senare.

Avkastningen per ko kan variera mellan olika källor. Statistiken här bygger på de Jordbruksekonomiska meddelandena och avkastningen är åtminstone under senare år beräknad genom att den totala mjölkproduktionen divideras med antalet mjölkkor i juni. Avkastningssiffrorna för besättningar som är med i mjölkboskapskontrollen, en kontroll och rådgivningsverksamhet, är högre. Skillnaden förklaras delvis av att besättningar som är med i kokontrollen har högre avkastning. År 1983/84 var t.ex. avkastningen i de kontrollerade besättningarna i genomsnitt 6 500 kg per ko och år, medan

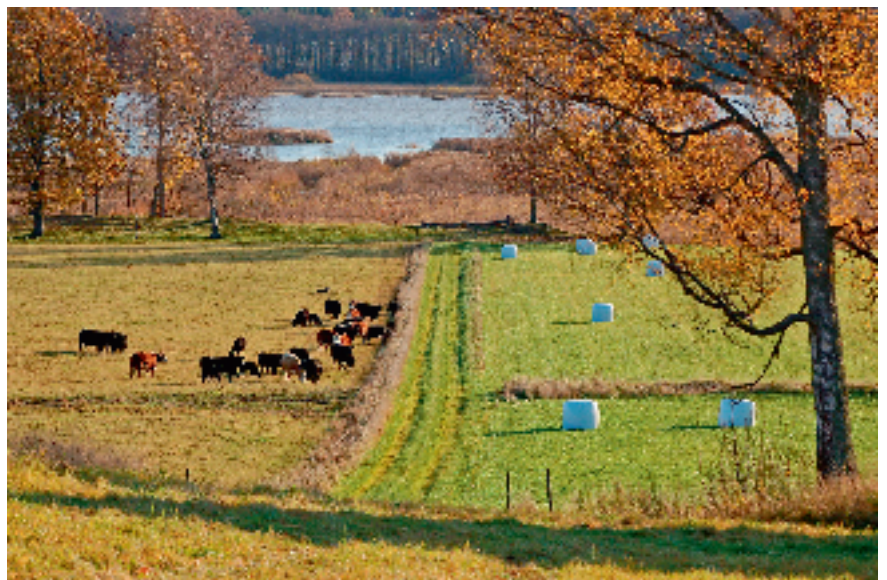
motsvarande siffra i de icke kontrollerade besättningarna var 5 000 kg per ko och år. Andelen kor som är med i mjölkboskapskontrollen ökar också. År 1983/84 var andelen 68 %, år 2007 hade den ökat till minst 85 % procent. Avkastningen för kontrollerade kor var drygt 9 000 kg år 2007, medan avkastningen för icke anslutna kor beräknades till 7 000 kg.

Det antal mjölkkor som produktionen slås ut på skiljer sig dessutom åt, vilket också förklarar skillnaden i avkastningsnivå. Medelkoantalet över året är t.ex. troligen något lägre än mjölkkoantalet i juni och en del kor som inte räknas som mjölkkor i kokontrollen kan ingå i mjölkkoantalet i juni. Avkastningsnivån kan alltså beräknas på olika sätt, men figur 6 D visar otvetydigt att mjölkavkastningen per ko har ökat kraftigt under efterkrigstiden.

Figur 6 D
Mjölkavkastning kilo per ko och år 1926–2007



Källa: Tabell 6.3.



Storleks-rationalisering, specialisering, avel och ökad kunskap

Under efterkrigstiden har det skett en betydande storleksrationalisering bland de företag som har djur. Besättningsstorlekarna har ökat för samtliga djurslag. Samtidigt har det skett en specialisering. Ett jordbruksföretag på 1930-talet hade ofta både växtodling och djurhållning. Av företagen hade runt 90 % av företagen nötkreatur och de flesta företagen hade också svin och höns. Utvecklingen har därefter gått mot att företagen i högre grad specialiserat sig på ett djurslag. Storleksrationaliseringen inom fjäderfäsektorn började under 1950-talet, med att höns började hållas i burar. Uppfödning av slaktkycklingar i större skala började under 1960-talet.

Under 1900-talet har också jordbrukarna kunnat ta del av rådgivning t.ex. inom ramen för den ovan nämnda ko-kontrollen. Den ökade kunskapen har exempelvis inneburit möjligheter för jordbrukaren att planera produktionen bättre och att utfodra bättre. Under hela 1900-talet har också bedrivits ett omfattande avelsarbete. För svin har avelsmålen t.ex. syftat till snabb tillväxt, friskare djur och ett kött av god kvalitet. En planlagd avel har gått hand i hand förbättrade utfodrings- och skötselrutiner och ett bättre foder. Sammantaget innebär det att djurens avkastning har ökat under 1900-talet.



Produktion av nötkött och fläsk

Produktionen av nötkött och fläskkött har ökat under efterkrigstiden (se figur 6 F). Produktionen av fläskkött ökade framförallt under slutet av 1950-talet och början av 1960-talet. Därefter har nivån varit relativt stabil mellan 125 och 150 ton per år. Under 2000-talet har produktionen minskat svagt. Produktionen av kalv, dvs. gödkalv har minskat från början av 1950-talet fram till början av 1990-talet och är därefter obetydlig. Produktionen av kött från storboskap ökade från 60 ton vid krigsslutet till 325 ton i början av 1980-talet. Därefter har produktionen fluktuerat runt 300 ton per år. Toppen vid mitten av 1950-talet förklaras av en ökad utslaktning p.g.a. en ovanligt torr sommar 1955.

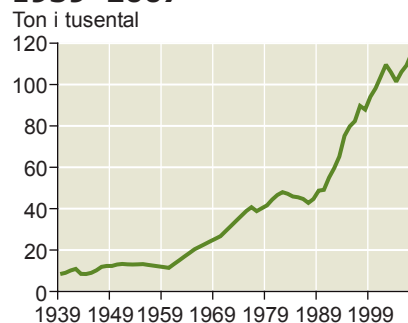
Kött från häst och får

Produktionen av hästkött har minskat samtidigt som produktionen av fårkött har ökat. Produktionen är emellertid i förhållande till nötkötts- och fläskproduktionen obetydlig. Utvecklingen redovisas i figur 6 G.

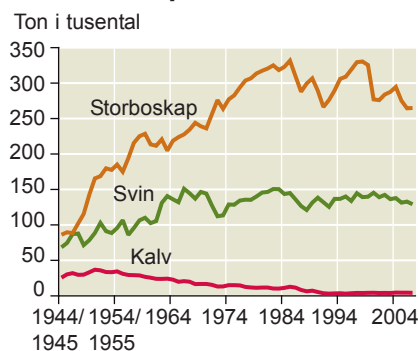
Fjäderfäkött och ägg

Produktionen av fjäderfäkött redovisas i figur 6 E. Figuren visar att fjäderfäproduktionen har ökat dramatiskt från 15 ton i mitten av 1950-talet till 120 ton år 2007. Äggproduktionen har ökat från en nivå runt 25 ton 1939, till slutet av 1970-talet då den uppskattade totala produktionen var drygt 120 ton. Därefter har produktionen sjunkit och var runt 100 ton år 2007 (se Figur 6 H).

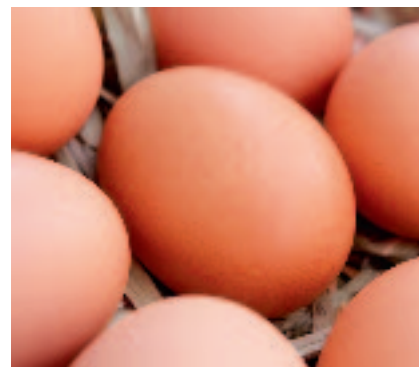
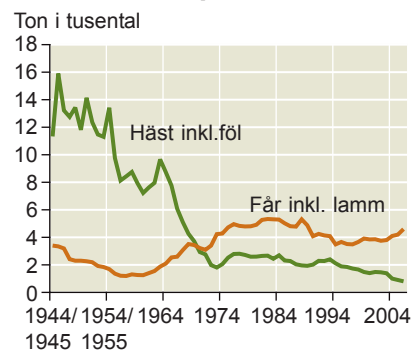
Figur 6 E Produktion av fjäderfäkött 1939–2007



Figur 6 F Produktion av nötkött och fläsk 1944/45–2004



Figur 6 G Produktion av hästkött och fårkött 1944/45–2004



Figur 6 H Produktion av ägg och invägda ägg 1939–2007

