

Skörd av spannmål, trindsäd och oljeväxter 2010

Preliminära uppgifter för riket

Production of cereal crops, dried pulses and oilseed crops in 2010
Preliminary results for the whole country

I korta drag

Ogynnsamt väder gav låg spannmålsskörd

Den totala skörden av spannmål beräknas uppgå till 4,3 miljoner ton under 2010. Den är 13 % lägre än genomsnittet för de fem senaste åren och 18 % lägre än förra årets spannmålsskörd. Anledningen till den låga totalskörden är framförallt att skördeutfallet per hektar blev lägre än normalt, särskilt för de höstsådda spannmålsgrödorna. En annan bidragande orsak är att den totala spannmålsarealen minskade med 7 % jämfört med föregående år.

Totalskörden av raps och rybs minskade trots fortsatt ökad odling

Totalskörden av raps och rybs beräknas till 280 900 ton, vilket är 6 % mindre än förra årets skörd. Däremot är det en ökning med 17 % jämfört med femårs-genomsnittet. Minskningen jämfört med förra året beror på låga avkastningsnivåer. Odlingsarealen av höstraps ökade med 7 % och vårrapsarealen ökade med 17 % jämfört med föregående år.

Låg avkastning även av ärter och åkerbönor

Totalskörden av ärter beräknas preliminärt till 54 300 ton och skörden av åkerbönor till 30 500 ton. Det är 11 respektive 17 % mer än 2009. Odlingen av ärter och åkerbönor hade ökat med hela 39 respektive 63 %, men årets hektarskördar blev tvärtom 20 respektive 29 % lägre än förra årets nivåer.

Vädret var ogynnsamt på flera olika sätt

En lång och snörik vinter ledde till problem med utvintring av de höstsådda grödorna. Vårbruket blev försenat och på många håll utdraget. Sommaren var varm och mycket torr. I mitten av augusti kom det sedan stora regnmängder som fördröjde och försvårade skördearbetet.



Gerda Ländell, SCB, tfn 019-17 68 07, gerda.landell@scb.se
Olle Funcke, SCB, tfn 019-17 60 51, olle.funcke@scb.se

Statistiken har producerats av SCB på uppdrag av Jordbruksverket, som ansvarar för officiell statistik inom området.

ISSN 1404-5834 Serie JO – Jordbruk, skogsbruk och fiske. Utgivet den 15 november 2010.
URN:NBN:SE:SCB-2010-JO19SM1001_pdf
Tidigare publicering: Se avsnittet Fakta om statistiken.
Utgivare av Statistiska meddelanden är Stefan Lundgren, SCB.

Innehåll

Statistiken med kommentarer	3
Hektarskördarna jämfört med genomsnitten för de fem senaste åren och normskördarna	3
Totalskördarna jämfört med genomsnitten för de fem senaste åren	5
Totalskörden av spannmål 18 % lägre än 2009 års skörd	5
Totalskörden av ärter ökade trots låg avkastning	6
Odlingen av åkerbönor fortsätter att öka	6
Trots fortsatt ökad odling minskade totalskörden av höstraps	7
Totalskörden av oljelin ökade	7
Odlingsbetingelser	7
Kommentarer till tabellerna	8
Tabeller	9
Teckenförklaring	9
1. Höstvete. Skörd 2010. Preliminära uppgifter	10
2. Vårvete. Skörd 2010. Preliminära uppgifter	10
3. Höstråg. Skörd 2010. Preliminära uppgifter	10
4. Höstkorn. Skörd 2010. Preliminära uppgifter	11
5. Vårkorn. Skörd 2010. Preliminära uppgifter	11
6. Havre. Skörd 2010. Preliminära uppgifter	11
7. Rågvete. Skörd 2010. Preliminära uppgifter	12
8. Blandsäd. Skörd 2010. Preliminära uppgifter	12
9. Ärtor. Skörd 2010. Preliminära uppgifter	12
10. Åkerbönor. Skörd 2010. Preliminära uppgifter	13
11. Höstraps. Skörd 2010. Preliminära uppgifter	13
12. Vårrops. Skörd 2010. Preliminära uppgifter	13
13. Höstrybs. Skörd 2010. Preliminära uppgifter	14
14. Vårtrybs. Skörd 2010. Preliminära uppgifter	14
15. Oljelin. Skörd 2010. Preliminära uppgifter	14
Fakta om statistiken	15
Detta omfattar statistiken	15
Definitioner och förklaringar	15
Så görs statistiken	15
Statistikens tillförlitlighet	16
Bra att veta	17
Annan statistik	17
In English	19
Summary	19
List of tables	19
List of terms	20

Statistiken med kommentarer

I detta Statistiska meddelande redovisas preliminära uppgifter på riksnivå om 2010 års skörd av spannmål, trindsäd och oljeväxter. Resultaten baseras på en rikstäckande undersökning där cirka 1 000 lantbrukare tillfrågats om skördeutfallet. Preliminära uppgifter för län och produktionsområden kommer att publiceras i mitten av december. Resultaten baseras då på uppgifter från drygt 4 000 lantbrukare. Slutliga resultat för 2010 kommer att redovisas under våren 2011. Skördestatistiken baseras normalt på underlag från alla odlingsformer som förekommer i landet. Under våren 2011 redovisas också skörderesultat för ekologisk respektive konventionell odling.

Hektarskördarna jämfört med genomsnittet för de fem senaste åren och normskördarna

I tablå A redovisas preliminära hektarskördar för 2010, samt femårsgenomsnitt och normskördar för de aktuella grödorna. Normskördarna är beräknade utifrån en tidsserie av tidigare års hektarskördar och en trendfaktor. Se vidare under ”Bra att veta”. Åkerbönor har ingått i skördestatistiken sedan år 2004. För åkerbönor saknas därmed den långa tidsserie av hektarskördar som behövs för att beräkna en normskörd. Högt medelfel innebär att uppgiften är osäker.

Tablå A. Hektarskördar 2010. Preliminära uppgifter för riket

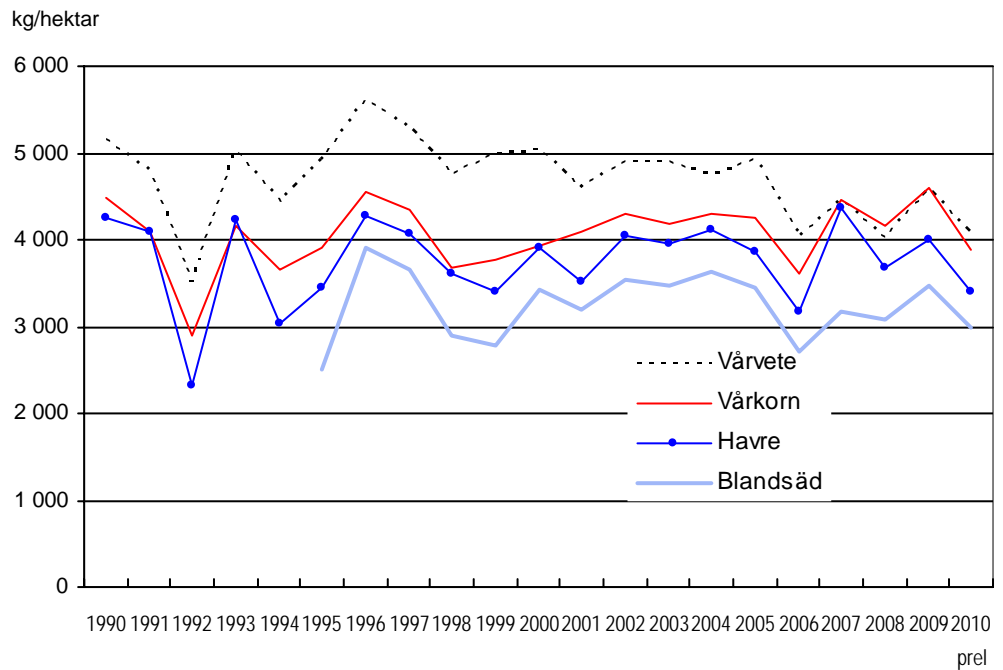
Gröda	Hektarskörd 2010, kg/hektar ¹⁾	Medelfel, %	Femårsgenomsnitt, kg/hektar ¹⁾	Normskörd, kg/hektar ¹⁾
Höstvete	5 640	1,3	6 300	6 268
Vårvete	4 020	2,2	4 402	4 585
Höstråg	4 630	4,6	5 588	5 711
Höstkorn	4 430	4,9	5 416	5 460
Vårkorn	3 870	1,8	4 214	4 320
Havre	3 400	3,1	3 818	4 016
Rågvete	4 240	3,4	5 120	5 060
Blandsäd	2 950	6,2	3 182	3 305
Ärter	2 400	3,8	2 782	2 898
Åkerbönor	2 340	6,6	2 404	-
Höstraps	3 130	1,6	3 268	3 423
Vårraps	1 520	2,5	1 872	2 144
Oljelin	1 220	4,5	1 590	1 916

1) Vattenhalt: 14,0 % för spannmål, 15,0 % för trindsäd och 9,0 % för oljeväxter.

På riksnivå är i år samtliga gröders avkastningsnivåer lägre än både normskörden och femårsgenomsnittet. Höstråg, höstkorn och rågvete visar särskilt stora skillnader jämfört med tidigare års resultat.

Av figur A framgår det att årets hektarskördar för de vårsådda spannmålsgrödorna är lägre än vad de var 2009. Just 2009 var dock ett år med förhållandevis höga skördenivåer per hektar för de vårsådda grödorna. Årets avkastningsnivåer är inte lägre än vad de var under de två torråren 1992 och 2006. Vårvete, havre och blandsäd är grödor med hög andel ekologisk odling, vilket under senare år medfört en något lägre genomsnittlig skördenivå för dessa grödor. Skördenivåer för konventionellt odlade arealer redovisas i ett Statistiskt meddelande benämnt ”Skörd för ekologisk och konventionell odling” (JO 16 SM 1002).

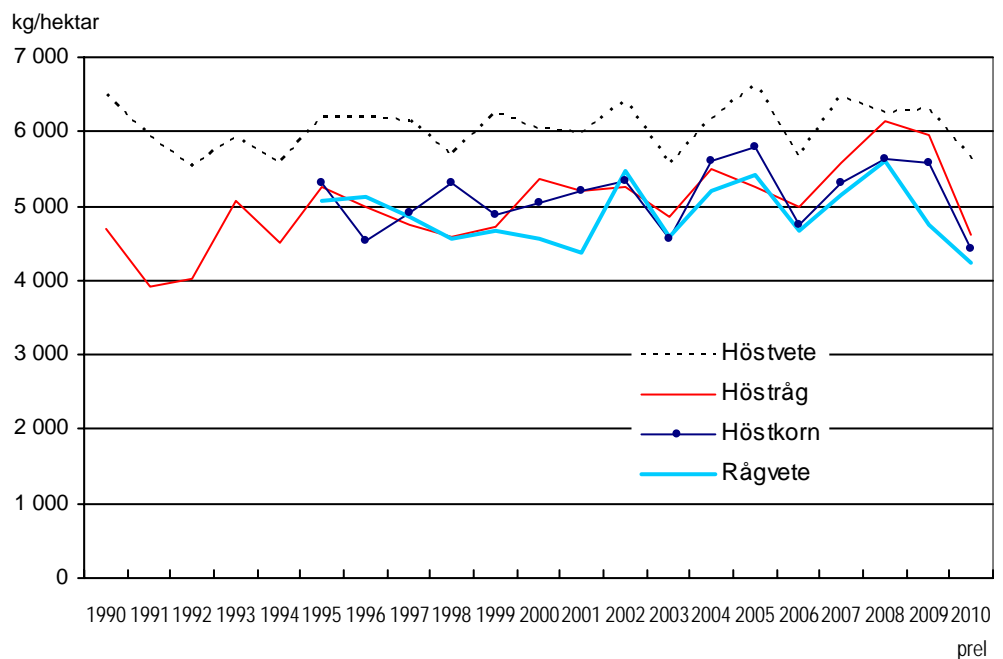
Figur A. Hektarskördar av vårsådda spannmålsgrödor 1990-2010



Anm. Vattenhalt 14,0 %.

Enligt figur B är det tydligt att hektarskördarna för de höstsådda grödorna i år är betydligt lägre än vad de varit de senaste åren. Höstveteavkastningen tangerar de låga skördenivåerna 2006, 2003, 1998, 1994 och 1992. För de mindre frekventa grödorna är denna preliminära statistik ännu mycket osäker, men tendensen för dem alla är låga avkastningsnivåer jämfört med tidigare år. Det har rapporterats om fläckvisa utvintringsskador och uttunnade bestånd i höstsådda grödor som inte körts upp.

Figur B. Hektarskördar av höstsådda spannmålsgrödor 1990-2010



Anm. Vattenhalt 14,0 %.

Totalskördarna jämfört med genomsnittet för de fem senaste åren

I tablå B redovisas preliminära totalskördar för de grödor som ingår i undersökningen. Medelfelet är ett mått på de beräknade resultatens osäkerhet – ju högre medelfel desto osäkrare uppgift. Se vidare under ”Statistikens tillförlitlighet”. I tablå B redovisas även de procentuella skillnaderna mellan 2010 års totalskördar och motsvarande genomsnitt för de fem senaste åren. Stora procentuella skillnader beror ofta på att den odlade arealen har ökat eller minskat, men i år har även låga avkastningsnivåer en stor inverkan på totalskördarna. Vårvete, höstkorn, ärter, åkerbönor och höstraps är exempel på grödor med ökad odlingsareal.

Tablå B. Totalskördar 2010. Preliminära uppgifter för riket

Gröda	Total skörd 2010 ton ¹⁾	Medelfel, %	Femårsgenomsnitt, ton ¹⁾	Skillnad, %
Höstvete	1 914 400	1,3	1 980 900	-3
Vårvete	261 900	2,5	209 100	+25
Höstråg	117 800	4,6	150 500	-22
Höstkorn	81 600	5,0	52 300	+56
Vårkorn	1 133 500	1,9	1 446 700	-22
Havre	536 700	3,8	764 900	-30
Rågvete	159 000	3,4	266 100	-40
Blandsäd	68 600	11,8	64 200	+7
Spannmål, totalt	4 273 500	1,3	4 934 700	-13
Ärter	54 300	3,8	46 400	+17
Åkerbönor	30 500	6,7	15 800	+93
Höstraps	225 900	1,6	172 900	+31
Vårrops	52 000	2,5	59 700	-13
Raps/rybs, totalt²⁾	280 900	1,9	239 800	+17
Oljelin	22 900	5,2	11 700	+95

1) Vattenhalt: 14,0 % för spannmål, 15,0 % för trindsäd och 9,0 % för oljevaxter.

2) Innefattar även skörd av höstrybs och vårrybs.

Totalskörden av spannmål 18 % lägre än 2009 års skörd

Totalt för riket beräknas spannmålsskörden preliminärt till 4,3 miljoner ton. Den är 18 % lägre än totalskörden för 2009 och 13 % lägre än genomsnittet för de fem senaste åren. Årets totala spannmålsskörd är den lägsta sedan år 2006. I figur C redovisas hur den totala spannmålsskörden har varierat sedan år 1990.

Den totala odlade spannmålsarealen minskade med 7 % jämfört med förra året. Det är framförallt odlingen av vårkorn och havre som har minskat. Totalskörden av både vårkorn och havre minskade med 28 % jämfört med föregående år.

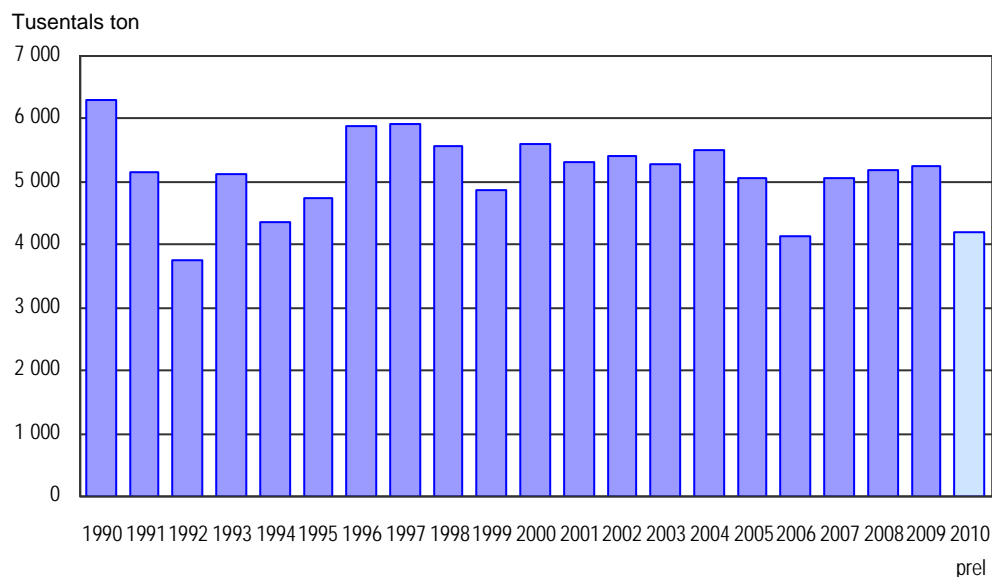
Odlingen av vårvete ökade med 36 %, vilket till viss del bedöms vara en följd av att uppkörda arealer av höstvete såddes om med vårvete. Totalskörden av vårvete ökade med 20 % jämfört med föregående år.

Totalskörden av höstvete beräknas preliminärt till 1,9 miljoner ton, vilket motsvarar hela 45 % av den totala spannmålsskörden. Arealen höstvete ökade med 4 % jämfört med 2009 men totalskörden var 7 % lägre än förra årets skörd. Minskningen är en följd av årets låga hektaravkastning.

Totalskörden av blandsäd beräknas till 68 600 ton. Liksom för vårvete har en del uppkörda höstsådda arealer såtts om också med blandsäd. Även havre och

kanske framförallt vårkorn är grödor som fått ersätta utvintrad höstsådd. De redovisade skördeuppgifterna för blandsäd innefattar stråsådesblandningar och stråsäd/baljväxtblandningar. Arealer som skördats som grönfoder har frånräknats.

Figur C. Spannmål. Totalskördar 1990-2010



Anm. Vattenhalt 14,0 %.

En faktor som påverkat den totala skörden uppåt är att det var de vårsådda och mer lågavkastande spannmålsgrödorna som minskade mest arealmässigt. Enligt den preliminära statistiken om jordbruksmarkens användning 2010 minskade de vårsådda spannmålsgrödorna med cirka 58 000 hektar medan de höstsådda minskade med omkring 13 000 hektar (reducerat för arealer skördade som grönfoder). I de fall lantbrukarna inte meddelat ändrat gröddfördelning på grund av omsådd av utvintrade höstsådda grödor till länsstyrelsen är dock den kvarvarande höstsådda arealen i praktiken något lägre och den vårsådda arealen något högre än vad arealstatistiken visar. Det innebär i så fall också att den totala spannmålsskörden kan vara lägre än vad som framgår av den redovisade skördestatistiken.

Totalskörden för 2010 innefattar inte skörden av tröskad majs, som det ännu inte finns uppgifter om eftersom grödan skördas sent. Skörden av tröskad majs ingår i totalskörden för 2007, 2008 och 2009 och uppgick då till i storleksordningen 10 000 ton.

Totalskörden av ärter ökade trots låg avkastning

Den totala ärtskörden beräknas till 54 300 ton enligt denna preliminära beräkning. Det motsvarar en ökning med 11 % jämfört med 2009. Den snabba arealökningen som påbörjades under 2009 fortsatte under 2010. I år ökade odlingen med 39 %. Skörden per hektar blev dock 20 % lägre än vad den var förra året.

Odlingen av åkerbönor fortsätter att öka

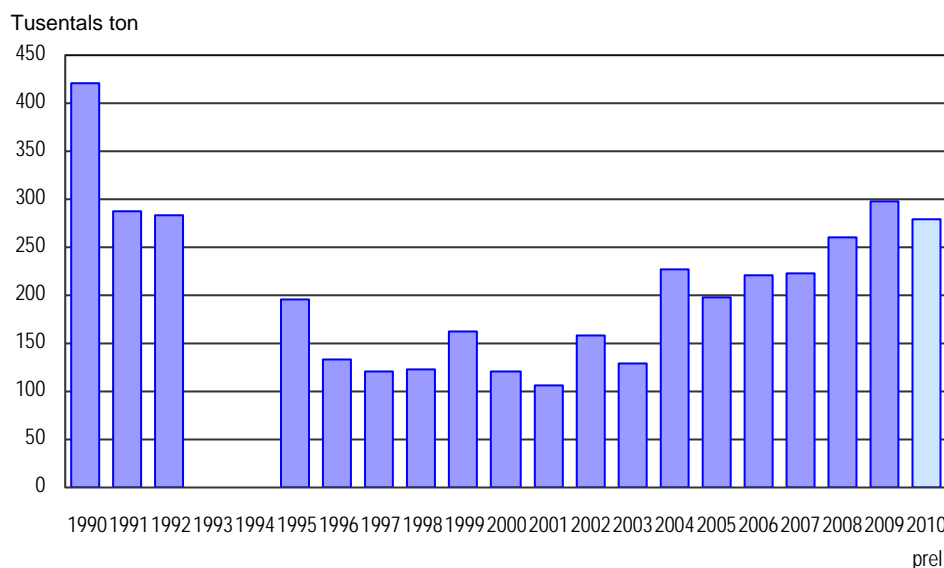
Åkerbönorna gav preliminärt en totalskörd på 30 500 ton, vilket motsvarar en ökning med 17 % jämfört med förra året. Avkastningen per hektar nådde en rekordnivå förra året, men i år är hektarskörden 29 % lägre och därmed tillbaka på en mera normal nivå. Odlingen av åkerbönor ökade med 63 % under 2010 och uppgår nu till drygt 13 000 hektar, vilket motsvarar mer än halva ärtodlingsarealen.

Trots fortsatt ökad odling minskade totalskörden av höstraps

Totalskörden av raps och rybs beräknas preliminärt till 280 900 ton. Det är 6 % mindre än förra årets skörd men 17 % mer än genomsnittet för de fem senaste åren. Minskningen jämfört med förra året beror på låga hektarskördar. Ökningen jämfört med femårsgenomsnittet är främst en följd av att det odlas alltmer höstraps. Odlingen av höstraps ökade i år med 7 % jämfört med 2009, trots att betydande arealer fick köras upp och sås om. De omsådda arealerna utgjordes många gånger av vårraps, vars odlingsareal ökade med 17 % jämfört med förra året.

Hektarskörden av höstraps var i år 12 % lägre än förra året, då det var rekordhög avkastning. Totalskörden av höstraps blev 6 % lägre än förra året. Hektarskörden av vårraps var 19 % lägre än föregående års skördeutfall. I figur D redovisas hur den totala raps- och rybsskörden har varierat sedan år 1990. Statistik om hektarskördar och totalskördar för raps och rybs saknas för åren 1993-1994.

Figur D. Raps och rybs. Totalskördar 1990-2010



Anm. Vattenhalt 9,0 procent.

Totalskörden av oljelin ökade

Den totala skörden av oljelin har beräknats till 22 900 ton. Det motsvarar en ökning med 21 % jämfört med 2009 års totalskörd. Odlingens arealen har pendlat upp och ner under 2000-talet. Årets oljelinareal var nästan dubbelt så stor som fjolårets. Avkastningen per hektar var däremot 36 % lägre än förra året.

Odlingsbetingelser

Förra hösten kom det mycket regn i de östra delarna av landet när marken skulle förberedas för höstsådden, vilket medförde att många fält såddes sent och en del av bestånden blev tunna. I de södra delarna av landet var det tvärtom goda förutsättningar för höstsådden. Vintern var lång och snörik och det förekom problem med snömögel. Våren var kall och regnig och vårbruket blev utdraget. Omsådd gjordes på många håll av både vårsådda och höstsådda grödor. Under juli var vädret varmt och torrt. Sommartorkan ledde till dålig inmatning i kärnorna. När det var dags att påbörja skörden i augusti kom stora regnmängder som försvårade och försenade tröskningen.

Kommentarer till tabellerna

Dessa preliminära resultat redovisas endast på riksnivå. I tabellerna redovisas antal företag som varit underlag för beräkningarna, bärgad skörd per hektar, medelfel för hektarskörd, grödareal, total skörd samt medelfel för den totala skörden. För jämförelse med tidigare år redovisas slutliga resultat för de närmast föregående åren. Förekomst av obärgade arealer gör att hektarskörd och totalskörd blir lägre för den aktuella grödan.

Medelfelet är ett mått på den beräknade skördens osäkerhet. Ju högre medelfelet är desto mer osäker är den aktuella uppgiften. Denna preliminära beräkning för år 2010 baseras på ett mindre antal jordbruksföretag än de slutliga resultaten för åren 2005–2009. Som en följd är medelfelen för de preliminära uppgifterna avseende 2010 ofta högre än medelfelen för motsvarande uppgifter gällande 2005–2009. Se vidare under rubriken ”Statistikens tillförlitlighet”.

För att undvika redovisning av alltför osäkra resultat krävs att redovisad hektarskörd grundar sig på uppgifter från minst 20 företag. Vid färre företag ersätts skördeuppgiften i tabellen med två prickar (..).

Grödarealerna baseras på den preliminära statistiken om jordbruksmarkens användning som publicerades i juni (JO 10 SM 1002) och som grundar sig på uppgifter från Jordbruksverkets administrativa register för arealbaserade stöd. De grödarealer som redovisas i föreliggande Statistiska meddelande har dock minskats med arealer skördade som grönfoder. Se vidare under avsnittet ”Så görs statistiken”.

Tabeller

Teckenförklaring

Explanation of symbols

–	Noll	Zero
0	Mindre än 0,5	Less than 0.5
0,0	Mindre än 0,05	Less than 0.05
..	Uppgift inte tillgänglig eller för osäker för att anges	Data not available
.	Uppgift kan inte förekomma	Not applicable
*	Preliminär uppgift	Provisional figure

1. Höstvet. Skörd 2010. Preliminära uppgifter**Hektarskörd, areal och totalskörd**

1. Winter wheat. Harvest in 2010. Preliminary results

Yield per hectare, crop area and total production

Riket	Antal företag 1)	Hektar- skörd, kg/ha	Medel- fel, %	Areal, hektar 3)	Total skörd, ton	Medel- fel, %
2010	523	5 640	1,3	339 680	1 914 400	1,3
2009 ²⁾	2 237	6 310	0,5	326 330	2 060 100	0,5
2008	2 244	6 440	0,5	311 470	2 004 600	0,5
2007	2 223	6 460	0,4	322 990	2 087 800	0,4
2006	2 252	5 660	0,6	317 400	1 795 200	0,6
2005	2 214	6 630	0,6	295 090	1 957 000	0,6

Anm. Vattenhalt 14,0 procent.

1) Antal jordbruksföretag som ingår i beräkningarna. Där antalet understiger 20 utelämnas resultaten (...).

2) För åren 2005-2009 redovisas slutlig statistik.

3) Areal skördad som grönfoder ingår inte.

2. Vårvet. Skörd 2010. Preliminära uppgifter**Hektarskörd, areal och totalskörd**

2. Spring wheat. Harvest in 2010. Preliminary results

Yield per hectare, crop area and total production

Riket	Antal företag 1)	Hektar- skörd, kg/ha	Medel- fel, %	Areal, hektar 3)	Total skörd, ton	Medel- fel, %
2010	254	4 020	2,2	65 090	261 900	2,5
2009 ²⁾	773	4 570	1,2	47 710	217 800	1,2
2008	828	4 030	1,1	49 070	197 600	1,2
2007	672	4 470	1,3	37 530	167 900	1,5
2006	754	4 030	0,9	42 750	172 200	1,0
2005	1 054	4 910	0,8	59 030	289 800	0,9

Anm. Vattenhalt 14,0 procent.

1) Antal jordbruksföretag som ingår i beräkningarna. Där antalet understiger 20 utelämnas resultaten (...).

2) För åren 2005-2009 redovisas slutlig statistik.

3) Areal skördad som grönfoder ingår inte.

3. Höstråg. Skörd 2010. Preliminära uppgifter**Hektarskörd, areal och totalskörd**

3. Winter rye. Harvest in 2010. Preliminary results

Yield per hectare, crop area and total production

Riket	Antal företag 1)	Hektar- skörd, kg/ha	Medel- fel, %	Areal, hektar 3)	Total skörd, ton	Medel- fel, %
2010	99	4 630	4,6	25 440	117 800	4,6
2009 ²⁾	563	5 960	1,2	36 620	218 400	1,2
2008	512	6 140	1,2	27 510	168 800	1,2
2007	425	5 580	1,2	24 660	137 600	1,2
2006	439	4 990	1,5	23 140	115 400	1,7
2005	463	5 270	1,5	21 300	112 300	1,6

Anm. Vattenhalt 14,0 procent.

1) Antal jordbruksföretag som ingår i beräkningarna. Där antalet understiger 20 utelämnas resultaten (...).

2) För åren 2005-2009 redovisas slutlig statistik.

3) Areal skördad som grönfoder ingår inte.

4. Höstkorn. Skörd 2010. Preliminära uppgifter**Hektarskörd, areal och totalskörd**

4. Winter barley. Harvest in 2010. Preliminary results

Yield per hectare, crop area and total production

Riket	Antal företag ¹⁾	Hektar- skörd, kg/ha	Medel- fel, %	Areal, hektar ³⁾	Total skörd, ton	Medel- fel, %
2010	75	4 430	4,9	18 420	81 600	5,0
2009 ²⁾	367	5 570	1,6	18 160	101 100	1,6
2008	232	5 640	1,6	10 350	58 400	1,6
2007	184	5 320	2,0	8 270	44 000	2,0
2006	120	4 750	3,6	5 660	26 900	3,6
2005	116	5 800	2,1	5 360	31 000	2,1

Anm. Vattenhalt 14,0 procent.

1) Antal jordbruksföretag som ingår i beräkningarna. Där antalet understiger 20 utelämnas resultaten (...).

2) För åren 2005-2009 redovisas slutlig statistik.

3) Areal skördad som grönfoder ingår inte.

5. Vårkorn. Skörd 2010. Preliminära uppgifter**Hektarskörd, areal och totalskörd**

5. Spring barley. Harvest in 2010. Preliminary results

Yield per hectare, crop area and total production

Riket	Antal företag ¹⁾	Hektar- skörd, kg/ha	Medel- fel, %	Areal, hektar ³⁾	Total skörd, ton	Medel- fel, %
2010	604	3 870	1,8	292 890	1 133 500	1,9
2009 ²⁾	2 663	4 600	0,6	343 590	1 579 800	0,7
2008	2 883	4 150	0,6	389 010	1 613 200	0,6
2007	2 549	4 460	0,6	312 650	1 395 000	0,7
2006	2 638	3 600	0,7	301 270	1 083 700	0,8
2005	2 814	4 260	0,9	366 220	1 561 900	0,9

Anm. Vattenhalt 14,0 procent.

1) Antal jordbruksföretag som ingår i beräkningarna. Där antalet understiger 20 utelämnas resultaten (...).

2) För åren 2005-2009 redovisas slutlig statistik.

3) Areal skördad som grönfoder ingår inte.

6. Havre. Skörd 2010. Preliminära uppgifter**Hektarskörd, areal och totalskörd**

6. Oats. Harvest in 2010. Preliminary results

Yield per hectare, crop area and total production

Riket	Antal företag ¹⁾	Hektar- skörd, kg/ha	Medel- fel, %	Areal, hektar ³⁾	Total skörd, ton	Medel- fel, %
2010	418	3 400	3,1	157 610	536 700	3,8
2009 ²⁾	1 851	4 000	1,2	186 110	744 200	1,4
2008	2 118	3 680	1,0	222 530	820 000	1,1
2007	2 053	4 370	0,9	203 470	889 800	1,0
2006	2 113	3 170	1,2	196 720	624 400	1,3
2005	2 049	3 870	1,4	192 740	746 300	1,5

Anm. Vattenhalt 14,0 procent.

1) Antal jordbruksföretag som ingår i beräkningarna. Där antalet understiger 20 utelämnas resultaten (...).

2) För åren 2005-2009 redovisas slutlig statistik.

3) Areal skördad som grönfoder ingår inte.

7. Rågvete. Skörd 2010. Preliminära uppgifter Hektarskörd, areal och totalskörd

7. Triticale. Harvest in 2010. Preliminary results
Yield per hectare, crop area and total production

Riket	Antal företag ¹⁾	Hektar- skörd, kg/ha	Medel- fel, %	Areal, hektar ³⁾	Total skörd, ton	Medel- fel, %
2010	160	4 240	3,4	37 470	159 000	3,4
2009 ²⁾	861	4 750	1,2	53 190	252 700	1,3
2008	942	5 600	0,9	48 900	274 100	0,9
2007	963	5 160	0,9	53 550	276 100	0,9
2006	1 002	4 670	0,9	54 800	255 900	1,0
2005	951	5 420	0,8	50 120	271 500	0,8

Anm. Vattenhalt 14,0 procent.

1) Antal jordbruksföretag som ingår i beräkningarna. Där antalet understiger 20 utelämnas resultaten (...).

2) För åren 2005-2009 redovisas slutlig statistik.

3) Areal skördad som grönfoder ingår inte.

8. Blandsäd. Skörd 2010. Preliminära uppgifter Hektarskörd, areal och totalskörd

8. Mixed grain. Harvest in 2010. Preliminary results
Yield per hectare, crop area and total production

Riket	Antal företag ¹⁾	Hektar- skörd, kg/ha	Medel- fel, %	Areal, hektar ³⁾	Total skörd, ton	Medel- fel, %
2010	91	2 950	6,2	23 250	68 600	11,8
2009 ²⁾	261	3 480	2,2	19 450	67 800	6,1
2008	291	3 080	2,6	18 890	58 300	5,2
2007	289	3 180	2,5	18 700	59 400	5,7
2006	351	2 720	2,7	20 100	54 700	5,8
2005	385	3 450	2,0	23 420	80 800	4,3

Anm. Vattenhalt 14,0 procent.

1) Antal jordbruksföretag som ingår i beräkningarna. Där antalet understiger 20 utelämnas resultaten (...).

2) För åren 2005-2009 redovisas slutlig statistik.

3) Areal skördad som grönfoder ingår inte.

9. Ärtor. Skörd 2010. Preliminära uppgifter Hektarskörd, areal och totalskörd

9. Peas. Harvest in 2010. Preliminary results
Yield per hectare, crop area and total production

Riket	Antal företag ¹⁾	Hektar- skörd, kg/ha	Medel- fel, %	Areal, hektar ³⁾	Total skörd, ton	Medel- fel, %
2010	143	2 400	3,8	22 670	54 300	3,8
2009 ²⁾	500	3 000	1,5	16 300	48 900	1,6
2008	363	2 720	2,1	10 710	29 100	2,4
2007	419	2 850	1,7	13 340	38 000	1,8
2006	586	2 630	1,4	19 320	50 800	1,7
2005	758	2 710	1,3	24 160	65 400	1,3

Anm. Vattenhalt 15,0 procent.

1) Antal jordbruksföretag som ingår i beräkningarna. Där antalet understiger 20 utelämnas resultaten (...).

2) För åren 2005-2009 redovisas slutlig statistik.

3) Areal skördad som grönfoder ingår inte.

10. Åkerbönor. Skörd 2010. Preliminära uppgifter Hektarskörd, areal och totalskörd

10. Field beans. Harvest in 2010. Preliminary results
Yield per hectare, crop area and total production

Riket	Antal företag ¹⁾	Hektar- skörd, kg/ha	Medel- fel, %	Areal, hektar ³⁾	Total skörd, ton	Medel- fel, %
2010	56	2 340	6,6	13 020	30 500	6,7
2009 ²⁾	137	3 280	2,3	7 970	26 100	2,4
2008	124	2 190	5,2	6 280	13 700	5,2
2007	115	2 100	4,3	5 360	11 300	4,4
2006	117	2 130	3,4	6 120	13 000	3,6
2005	146	2 320	3,6	6 430	14 900	4,1

Anm. Vattenhalt 15,0 procent.

1) Antal jordbruksföretag som ingår i beräkningarna. Där antalet understiger 20 utelämnas resultaten (...).

2) För åren 2005-2009 redovisas slutlig statistik.

3) Areal skördad som grönfoder ingår inte.

11. Höstraps. Skörd 2010. Preliminära uppgifter Hektarskörd, areal och totalskörd

11. Winter rape. Harvest in 2010. Preliminary results
Yield per hectare, crop area and total production

Riket	Antal företag ¹⁾	Hektar- skörd, kg/ha	Medel- fel, %	Areal, hektar	Total skörd, ton	Medel- fel, %
2010	264	3 130	1,6	72 220	225 900	1,6
2009 ²⁾	1 026	3 540	0,7	67 800	240 300	0,7
2008	1 142	3 340	0,7	61 850	206 300	0,7
2007	1 019	3 040	0,7	50 330	153 100	0,7
2006	942	3 190	0,6	47 630	151 700	0,6
2005	788	3 230	0,7	34 970	113 100	0,7

Anm. Vattenhalt 9,0 procent.

1) Antal jordbruksföretag som ingår i beräkningarna. Där antalet understiger 20 utelämnas resultaten (...).

2) För åren 2005-2009 redovisas slutlig statistik.

12. Vårrops. Skörd 2010. Preliminära uppgifter Hektarskörd, areal och totalskörd

12. Spring rape. Harvest in 2010. Preliminary results
Yield per hectare, crop area and total production

Riket	Antal företag ¹⁾	Hektar- skörd, kg/ha	Medel- fel, %	Areal, hektar ³⁾	Total skörd, ton	Medel- fel, %
2010	186	1 520	2,5	34 170	52 000	2,5
2009 ²⁾	649	1 880	1,0	29 220	54 900	1,0
2008	618	1 980	1,0	34 330	48 200	1,0
2007	729	1 910	0,8	32 980	63 000	0,8
2006	764	1 700	0,9	34 990	59 700	1,0
2005	913	1 890	1,0	38 510	72 700	1,0

Anm. Vattenhalt 9,0 procent.

1) Antal jordbruksföretag som ingår i beräkningarna. Där antalet understiger 20 utelämnas resultaten (...).

2) För åren 2005-2009 redovisas slutlig statistik.

3) Areal skördad som grönfoder ingår inte.

13. Höstrybs. Skörd 2010. Preliminära uppgifter**Hektarskörd, areal och totalskörd**

13. Winter turnip rape. Harvest in 2010. Preliminary results

Yield per hectare, crop area and total production

Riket	Antal företag ¹⁾	Hektar- skörd, kg/ha	Medel- fel, %	Areal, hektar ³⁾	Total skörd, ton	Medel- fel, %
2010	3	470
2009 ²⁾	14	280
2008	38	1 720	6,8	830	1 400	6,8
2007	43	1 740	5,6	1 120	1 900	5,6
2006	34	1 520	5,8	1 130	1 700	5,8
2005	54	1 880	3,9	1 460	2 700	3,9

Anm. Vattenhalt 9,0 procent.

1) Antal jordbruksföretag som ingår i beräkningarna. Där antalet understiger 20 utelämnas resultaten (..).

2) För åren 2005-2009 redovisas slutlig statistik.

3) Areal skördad som grönfoder ingår inte.

14. Vårtrybs. Skörd 2010. Preliminära uppgifter**Hektarskörd, areal och totalskörd**

14. Spring turnip rape. Harvest in 2010. Preliminary results

Yield per hectare, crop area and total production

Riket	Antal företag ¹⁾	Hektar- skörd, kg/ha	Medel- fel, %	Areal, hektar ³⁾	Total skörd, ton	Medel- fel, %
2010	16	2 130
2009 ²⁾	72	1 320	3,7	2 140	2 800	3,7
2008	96	1 440	3,1	2 450	3 500	3,1
2007	99	1 330	5,4	3 300	4 400	5,4
2006	190	1 170	3,7	6 210	7 300	3,8
2005	184	1 370	2,6	7 080	9 700	2,6

Anm. Vattenhalt 9,0 procent.

1) Antal jordbruksföretag som ingår i beräkningarna. Där antalet understiger 20 utelämnas resultaten (..).

2) För åren 2005-2009 redovisas slutlig statistik.

3) Areal skördad som grönfoder ingår inte.

15. Oljelin. Skörd 2010. Preliminära uppgifter**Hektarskörd, areal och totalskörd**

15. Oil flax. Harvest in 2010. Preliminary results

Yield per hectare, crop area and total production

Riket	Antal företag ¹⁾	Hektar- skörd, kg/ha	Medel- fel, %	Areal, hektar ³⁾	Total skörd, ton	Medel- fel, %
2010	94	1 220	4,5	18 660	22 900	5,2
2009 ²⁾	215	1 900	1,2	9 910	18 900	1,3
2008	82	1 520	2,9	3 530	5 400	2,9
2007	113	1 560	3,3	4 320	6 700	3,3
2006	190	1 370	2,3	8 690	11 900	2,4
2005	236	1 600	2,2	9 850	15 700	2,2

Anm. Vattenhalt 9,0 procent.

1) Antal jordbruksföretag som ingår i beräkningarna. Där antalet understiger 20 utelämnas resultaten (..).

2) För åren 2005-2009 redovisas slutlig statistik.

3) Areal skördad som grönfoder ingår inte.

Fakta om statistiken

Sedan lång tid tillbaka har i Sverige varje år uppskattningar av skördar inom jordbruket redovisats. Skördeuppskattningar enligt den s.k. objektiva metoden infördes i början av 1960-talet, genomfördes av SCB och utformades då främst för skördeskadeskyddets behov av statistik som beräkningsunderlag. Därigenom uppfylldes i huvudsak även andra behov av skördestatistik. Det statliga skördeskadeskyddet upphörde efter 1987 års skörd då ansvaret övertogs av Lantbrukarnas riksförbund (LRF). När även detta skydd avvecklades 1995 åtog sig staten ett övergripande ansvar för skördeskador av naturkatastrofkaraktär.

Under andra hälften av 1990-talet förändrades undersökningsmetoderna och den s.k. objektiva metoden med provtagningar i fält upphörde. För spannmål, trindsäd och oljeväxter baseras skördestatistiken fr.o.m. 1998 på insamling av uppgifter från jordbrukarna.

Denna statistik är delvis EU-reglerad då vissa uppgifter om skördar ska redovisas till EU enligt Rådets förordning (EEG) nr 837/90 av den 26 mars 1990 om medlemsstaternas rapportering om spannmålsproduktion och Rådets förordning (EEG) nr 959/93 av den 5 april 1993 om medlemsstaternas statistiska rapportering om andra grödor än spannmål.

Detta omfattar statistiken

Definitioner och förklaringar

Den population, som den preliminära skördestatistiken ska belysa, utgörs av jordbruksföretag med odling av spannmål, trindsäd eller oljeväxter under 2010.

Skördestatistiken baseras på urvalsundersökningar med jordbruksföretag som undersökningsenheter. Med jordbruksföretag avses en inom jordbruk, husdjurskötsel eller trädgårdsodling bedriven verksamhet under en och samma driftsledning.

För riket totalt redovisas i detta Statistiska meddelande följande huvudvariabler:

- Odlad areal (hektar)
- Totalskörd (ton)
- Hektarskörd (kg/ha)

När hektarskörden beräknas ingår eventuell obärgad areal i skattningen. Stora obärgade arealer sänker därmed den skattade hektarskörden. Ingen redovisning av hektarskörd för skördad areal görs.

Uppgifter redovisas för grödorna höstvetete (inklusive dinkelvetete), vårvete, råg, höstkorn, vårkorn, havre, rågvete, blandsäd till mognad, ärter till mognad, åkerbönor till mognad, höstraps, vårraps och oljelin.

I grödgruppen trindsäd ingår ärter och åkerbönor för skörd av mogen gröda. Med trindsäd menas baljväxter som odlas för frönas skull till mogen skörd. Med ärter avses kokärter och foderärter (ej konservärter). Med blandsäd avses stråsådesblandningar och stråsåd/baljväxtblandningar för skörd av mogen gröda. Med grönfoder avses skörd av hela växten som grovfoder.

Grödor som odlats för produktion av energi ingår i de redovisade kvantiteterna.

Så görs statistiken

Som urvalsram används Jordbruksverkets administrativa register för arealbaseade stöd. Urvalet drogs bland de jordbruksföretag som år 2010 brukade mer än

fem hektar åkermark. Här ingår både ekologiskt och konventionellt odlade arealer.

Datainsamlingen sker genom att jordbrukarna lämnar sina skördeuppgifter på en särskild internetsida eller genom telefonintervjuer utförda av SCB:s intervjuare. Efter avslutad skörd får uttagna jordbruksföretag ett brev med ett personligt lösenord till en egen internetsida. Jordbrukare som inte svarar via internet kontaktas per telefon.

Från varje jordbruksföretag insamlas information om total bärgad kvantitet av varje gröda och dess vattenhalt. För spannmål omräknas de uppgivna kvantiteterna till 14,0 % vattenhalt. För trindsäd görs omräkning till 15,0 % vattenhalt och för oljeväxter till 9,0 %.

Med ledning av varje företags redovisade grödarealer beräknas företagets hektarskörd för varje gröda. Arealuppgifterna är i regel desamma som lantbrukaren lämnat i sin ansökan om arealersättning tidigare under året. På basis av skattade hektarskördar per redovisningsområde och aktuella grödarealer beräknas totala skördar. Vid den preliminära beräkningen av totalskördar används preliminära grödarealer från det Statistiska meddelandet om jordbruksmarkens användning 2010, vilket baseras på stödansökningar. De grödarealer som redovisas i föreliggande Statistiska meddelande har dock minskats med arealer skördade som grönfoder.

Statistikens tillförlitlighet

I dessa undersökningar kan det förekomma urvalsfel, bortfallsfel, täckningsfel, mätfel och bearbetningsfel. Av dessa fel torde i första hand urvalsfelen, men till viss del även mätfelen, påverka tillförlitligheten i statistiken. Tillförlitligheten redovisas kvantitativt enbart genom precisionen (relativa medelfelet) i skattningarna, som främst avspeglar urvalsfel och effekten av andra slumpmässiga fel, däremot inte systematiska fel såsom bortfallsfel eller mätfel.

Medelfel

Med hjälp av medelfelet kan ett konfidensintervall beräknas. För t.ex. en skattad hektarskörd på 4 500 kg/ha och ett medelfel på 3,0 % (dvs. 135 kg/ha) kan man med liten felrisk (5 %) säga att intervallet $4\,500 \pm 2 \times 135$ (dvs. 4 230 – 4 770 kg/ha) omfattar den verkliga hektarskörden.

Medelfelet för totalskörden kan vara större än medelfelet för hektarskörden. Anledningen är att arealjusteringen för grödor skördade som grönfoder är osäker.

Bortfall

Bortfallet av jordbruksföretag blev 6,6 %, varav vägrare 2,4 %. Bortfallet bedöms inte leda till några systematiska fel.

Övertäckning och undertäckning

Mellan tidpunkten för urvalsramens upprättande och undersökningstillfället sker förändringar i företagsbeståndet. Nystartade företag utgör undertäckning och företag som upphört eller inte odlar någon av grödorna utgör övertäckning. Från och med 2001 års undersökning används årets aktuella uppgifter om jordbruksföretagens arealer som underlag för urvalet. Detta medför att undertäckningen minskats till en marginell nivå. För den preliminära statistiken på riksnivå var övertäckningen 2,3 %. Över- och undertäckningen bedöms påverka resultaten i mycket liten utsträckning.

Arealer på jordbruksföretag som inte ansöker om arealbaserade stöd, och därmed inte ingår i undersökningen, bedöms för de aktuella undersökningsgrödorna vara av marginell betydelse.

Mätning

Många jordbrukare uppger att det är svårt att bedöma skördens storlek för grödor som används som foder på den egna gården. Även för avsalugrödor kan det vara svårt för jordbrukaren att lämna säkra uppgifter i de fall grödan ännu inte sålts vid intervjutillfället. Uppgiftslämnarfel och eventuella intervjuareffekter kan inte kvantifieras.

Bearbetning

De inkomna uppgifterna granskas. I samband med detta görs manuella och maskinella kontroller. I vissa fall kan uppgifterna rättas med hjälp av kommentarer som lämnats på blanketterna. I övriga fall tas telefonkontakt med uppgiftslämnarna varvid uppgifterna bekräftas, rättas eller kompletteras. Uppgiftsmaterialet används sedan till de statistiska sammanställningarna. Vid beräkning av hektarskördar tas hänsyn till obärgade arealer på så sätt att skörden från dessa arealer sätts till noll. Stora obärgade arealer sänker alltså hektarsköörden. Säkerheten i bearbetningsprocessen bedöms vara god.

Bra att veta

Jämförbarhet

Insamlingsmetoderna för skördestatistiken förändrades under slutet av 1990-talet, varför statistikuppgifterna efter förändringen inte är helt jämförbara med uppgifterna dessförinnan.

Från och med 2004 redovisas skördeuppgifterna för spannmål vid standardvattenhalten 14,0 %. Tidigare var standardvattenhalten 15,0 %. Förändringen var ett önskemål från flera av statistikanvändarna.

Jämförbarheten med motsvarande statistik för andra EU-länder bedöms vara god. Skördestatistik översänds varje år till EU:s statistikkontor Eurostat och publiceras tillsammans med motsvarande statistik för andra EU-länder i Eurostats databas (Statistics Database).

Den slutliga skördestatistiken för 2009 och tidigare år finns tillgänglig i Jordbruksverkets statistikdatabas (åtkomst via www.jordbruksverket.se) och i Statistikdatabasen (åtkomst via www.scb.se). För flertalet av grödorna finns där tidsserier med skördestatistik från början av 1960-talet. Att göra uttag av statistik är avgiftsfritt.

Annan statistik

Preliminära uppgifter om jordbruksmarkens användning 2010 har redovisats i Statistiska meddelanden JO 10 SM 1002.

Skördeuppgifter för ekologiskt odlad areal har samlats in sedan år 2003. Resultaten för 2009 har redovisats i Statistiska meddelanden JO 16 SM 1002.

Med skördestatistiken för en lång följd av år som underlag beräknar SCB normskördar. Med normskörd menas den skörd som kan förväntas under normala väderbetingelser. Resultaten redovisas i juni varje år i Statistiskt meddelande, senast JO 15 SM 1001. Redovisning sker för skördeområden, län, produktionsområden och riket.

Elektronisk publicering

Detta Statistiska meddelande finns kostnadsfritt åtkomligt på Jordbruksverkets webbplats www.jordbruksverket.se under Statistik och på SCB:s webbplats www.scb.se under Jord- och skogsbruk, fiske. De som kostnadsfritt önskar erhålla Statistiska meddelanden med jordbruksstatistik i pdf-format per e-post, kan anmäla det till statistik@jordbruksverket.se.

Beskrivning av statistiken

Mer information om statistiken och dess kvalitet ges i:

Beskrivning av statistiken för skörd av spannmål, trindsäd och oljeväxter 2010.
Detta dokument finns tillgängligt på Jordbruksverkets och SCB:s webbplatser.

In English

Summary

This report provides preliminary results for the year 2010 on the yield per hectare and total production of cereal crops, dried pulses and oilseed crops. The results are presented for all of Sweden.

Cereals, dried pulses and oilseed crops

Total production of cereal crops for the whole country is estimated at 4.3 million tonnes. This is 18 % less than 2009 and 13 % less than the average for the previous five years.

The total production of winter wheat is estimated at 1.9 million tonnes. This is equivalent to 45 % of the total production of cereal crops.

Total production of peas is estimated at 54 300 tonnes, which is 11 % more than the previous year. The total production of field beans is estimated at 30 500 tonnes, which is an increase with 17 % compared to 2009.

The 2010 harvest of rape and turnip rape is estimated at 280 900 tonnes. This is 6 % less than 2009 but 17 % more than the average for the previous five years.

Since 1998, statistics on crop yields for cereals, dried pulses and oilseed crops have been based on an interview survey. Since 2005, the farmers can also use internet as a tool for data delivery to Statistics Sweden.

The sample of the survey for 2010 consists of 4 376 survey units. The selected farms are a random sample from throughout the country. These preliminary results are based on a sub sample of 1 094 survey units. These units receive priority in the survey and in the subsequent data processing at Statistics Sweden. The survey was carried out in October and November. Information was requested for total farm production in tonnes of these crops and their average moisture content. Yields per hectare at the farm level are calculated by dividing the total production by the crop areas of the farm. The total production was calculated from data on yield per hectare and area statistics that were calculated from preliminary data on usage of agricultural land in 2010. These area data are based on figures from the administrative database for agricultural subsidies. Crop areas cut as green fodder have been excluded.

The tables show the number of observations, yield per hectare in kg, total production in metric tonnes and crop areas. Standard errors are given for the yield per hectare and total production.

List of tables

Explanation of symbols	9
1. Winter wheat. Harvest in 2010. Preliminary results	10
2. Spring wheat. Harvest in 2010. Preliminary results	10
3. Winter rye. Harvest in 2010. Preliminary results	10
4. Winter barley. Harvest in 2010. Preliminary results	11
5. Spring barley. Harvest in 2010. Preliminary results	11
6. Oats. Harvest in 2010. Preliminary results	11
7. Triticale. Harvest in 2010. Preliminary results	12
8. Mixed grain. Harvest in 2010. Preliminary results	12
9. Peas. Harvest in 2010. Preliminary results	12

10. Field beans. Harvest in 2010. Preliminary results	13
11. Winter rape. Harvest in 2010. Preliminary results	13
12. Spring rape. Harvest in 2010. Preliminary results	13
13. Winter turnip rape. Harvest in 2010. Preliminary results	14
14. Spring turnip rape. Harvest in 2010. Preliminary results	14
15. Oil flax. Harvest in 2010. Preliminary results	14

List of terms

Areal	Area
Blandsäd	Mixed grain
Grönfoder	Green fodder
Havre	Oats
Hektarskörd	Yield per hectare
Hela riket	The whole country
Höstkorn	Winter barley
Höstraps	Winter rape
Höstrybs	Winter turnip rape
Höstråg	Winter rye
Höstvete	Winter wheat
Län	County
Medelfel	Standard error
Obärgad areal	Area not harvested
Oljelin	Oil flax
Oljeväxter	Oilseed crops
Produktionsområde	Production area
Rågvete	Triticale
Spannmål	Cereals
Total skörd	Total production
Trindsäd	Dried pulses
Vattenhalt	Moisture content
Våraps	Spring rape
Vårrybs	Spring turnip rape
Vårvete	Spring wheat
Åkerbönor	Field beans
Ärter	Peas