

## **Skörd av spannmål, trindsäd och oljeväxter 2018**

### **Preliminära uppgifter för riket**

Production of cereal crops, dried pulses and oilseed crops in 2018  
Preliminary results for the whole country

---

## **I korta drag**

### **Torkan sänkte spannmålsskörden – blev den lägsta sedan 1959**

Totalskörden av spannmål beräknas uppgå till drygt 3,2 miljoner ton under 2018. Den är 46 % mindre än förra årets spannmålsskörd, 43 % mindre än genomsnittet för de senaste fem åren och den lägsta på 59 år. Torkan och värmen drog ner hektarskördarna och de var för flera av spannmålsgrödorna lägre än eller tangerade nivåerna från år 1992, som också var ett svårt torrår. Hektarskördarna av vårkorn och havre var 42 respektive 46 % lägre än förra året och 40 respektive 45 % lägre än genomsnittet för de fem föregående åren.

### **Raps- och rybsskörden 43 % lägre än 2017**

Totalskörden av raps och rybs beräknas preliminärt till 214 700 ton, vilket är 43 % mindre än 2017 och 35 % mindre än femårsgenomsnittet. Hektarskörden av höstraps, som är den dominerande grödan, var 32 % lägre än fjolårsresultatet och 33 % lägre än femårsgenomsnittet.

### **Totalskörden av åkerbönor 31 % av fjolårsnivån**

Den totala skörden av ärter har beräknats till 47 100 ton, vilket är 43 % mindre än i fjol. Åkerbönor är en förhållandevis torkkänslig gröda. Årets hektarskörd blev 64 % lägre än både fjolårsresultatet och femårsgenomsnittet. Totalskörden av åkerbönor beräknas till 34 300 ton, vilket är mindre än en tredjedel av motsvarande skörd under 2017.

### **Utvintringsskador, sommartorka och ensilageskörd**

Förra årets regniga höst medförde att arealerna minskade av de högavkastande höstsådda grödorna. Det har även rapporterats om utvintringsskador och glesa bestånd i de höstsådda grödor som ändå såddes. Den långvariga värmen och torkan drabbade sen både höstsådda och vårsådda grödor, liksom vallgrödorna. För att lindra grovfoderbristen skördades större arealer än vanligt av spannmålsgrödorna – men även av oljeväxterna och trindsäden – som ensilage istället för att tröskas. Det bidrog också till att sänka de totala tröskade skördarna.



Gerda Ländell, SCB, 010 – 479 68 07  
gerda.landell@scb.se

Statistiken har producerats av Statens Jordbruksverk, som ansvarar för officiell statistik inom området.

ISSN 1654-4226 Serie JO – Jordbruk, skogsbruk och fiske. Utkom den 15 november 2018.  
Tidigare publicering: Se avsnittet Fakta om statistiken.  
Utgivare av Statistiska meddelanden är Joakim Stymne, SCB.

## Innehåll

<b>Statistiken med kommentarer</b>	<b>4</b>
Hektarskördarna jämfört med genomsnitten för de fem senaste åren och normskördarna	4
Totalskördarna jämfört med genomsnitten för de fem senaste åren	6
Endast 3,2 miljoner ton spannmål har tröskats i år	6
Mindre arealer av höstsådda grödor	6
Totalskörden av ärtor blev 43 % mindre än förra året	7
Totalskörden av åkerbönor blev 69 % mindre än förra året	7
Lägsta totalskörden av raps och rybs på 11 år	7
Totalskörden av oljelin nästan halverades	8
Odlingsbetingelser	8
Problem med viltskador	9
Kommentarer till tabellerna	9
<b>Tabeller</b>	<b>10</b>
1. Höstvet. Skörd 2018. Preliminär statistik	10
2. Vårvet. Skörd 2018. Preliminär statistik	10
3. Råg. Skörd 2018. Preliminär statistik	10
4. Höstkorn. Skörd 2018. Preliminär statistik	11
5. Vårkorn. Skörd 2018. Preliminär statistik	11
6. Havre. Skörd 2018. Preliminär statistik	11
7. Höstrågvete. Skörd 2018. Preliminär statistik	12
8. Vårrågvete. Skörd 2018. Preliminär statistik	12
9. Blandsäd. Skörd 2018. Preliminär statistik	12
10. Ärtor. Skörd 2018. Preliminär statistik	13
11. Åkerbönor. Skörd 2018. Preliminär statistik	13
12. Höstraps. Skörd 2018. Preliminär statistik	13
13. Vårrops. Skörd 2018. Preliminär statistik	14
14. Höstrybs. Skörd 2018. Preliminär statistik	14
15. Vårrybs. Skörd 2018. Preliminär statistik	14
16. Oljelin. Skörd 2018. Preliminär statistik	15
<b>Fakta om statistiken</b>	<b>16</b>
<b>Detta omfattar statistiken</b>	<b>16</b>
Definitioner och förklaringar	16
<b>Så görs statistiken</b>	<b>17</b>
<b>Statistikens tillförlitlighet</b>	<b>17</b>
<b>Bra att veta</b>	<b>18</b>
<b>Annan statistik</b>	<b>18</b>
Elektronisk publicering	18
Mer om statistikens framställning och kvalitet	19

<b>In English</b>	<b>20</b>
<b>Summary</b>	<b>20</b>
<b>List of tables</b>	<b>21</b>
<b>List of terms</b>	<b>21</b>

## Statistiken med kommentarer

I detta Statistiska meddelande redovisas preliminära uppgifter på riksnivå om 2018 års skörd av spannmål, trindsäd och oljeväxter. Statistiken baseras på en rikstäckande undersökning där cirka 1 000 lantbrukare tillfrågats om skördeutfallet. Preliminär statistik för län och produktionsområden kommer att publiceras i mitten av december. Resultaten baseras då på uppgifter från drygt 4 000 lantbrukare. Slutliga resultat för 2018 kommer att redovisas under våren 2019. Skördestatistiken baseras normalt på underlag från alla odlingsformer som förekommer i landet. I slutet av juni 2019 redovisas också skörderesultat för ekologisk respektive konventionell odling.

### Hektarskördarna jämfört med genomsnitten för de fem senaste åren och normskördarna

I tablå A redovisas preliminära hektarskördar för 2018, samt femårsgenomsnitt och normskördar för de aktuella grödorna. Normskördarna är beräknade utifrån en tidsserie av tidigare års hektarskördar och en trendfaktor. Se vidare under ”Annan statistik”. Åkerbönor har ingått i skördestatistiken sedan år 2004. För åkerbönor saknas därmed den långa tidsserie av hektarskördar som behövs för att beräkna en normskörd. Ju högre medelfelet är, desto mer osäker är den aktuella uppgiften. Se vidare under rubriken ”Information om statistikens kvalitet”.

Tablå A. Hektarskördar 2018. Preliminära uppgifter för riket

Gröda	Hektarskörd 2018, kg/hektar <sup>1)</sup>	Medelfel, %	Femårsgenomsnitt, kg/hektar <sup>1)</sup>	Normskörd, kg/hektar <sup>1)</sup>
Höstvete	4 790	1,4	7 030	6 754
Vårvete	2 810	2,4	4 700	4 165
Råg	4 470	4,5	6 250	6 313
Höstkorn	3 570	4,9	6 110	5 985
Vårkorn	3 000	1,6	4 970	4 865
Havre	2 430	3,4	4 420	4 226
Höstrågvete <sup>2)</sup>	3 600	5,8	5 640	5 529
Blandsäd	2 580	9,0	3 530	3 287
Ärter	2 180	3,6	3 480	3 153
Åkerbönor <sup>3)</sup>	1 290	7,0	3 560	3 262
Höstraps	2 320	2,5	3 470	3 598
Vårraps	1 490	6,3	1 960	1 851
Oljelin	1 170	12,0	1 870	1 917

1) Vattenhalt: 14,0 % för spannmål, 15,0 % för trindsäd och 9,0 % för oljeväxter.

2) Underlaget till femårsgenomsnittet och normskörden avser för åren fram till och med år 2014 höstrågvete inklusive vårrågvete.

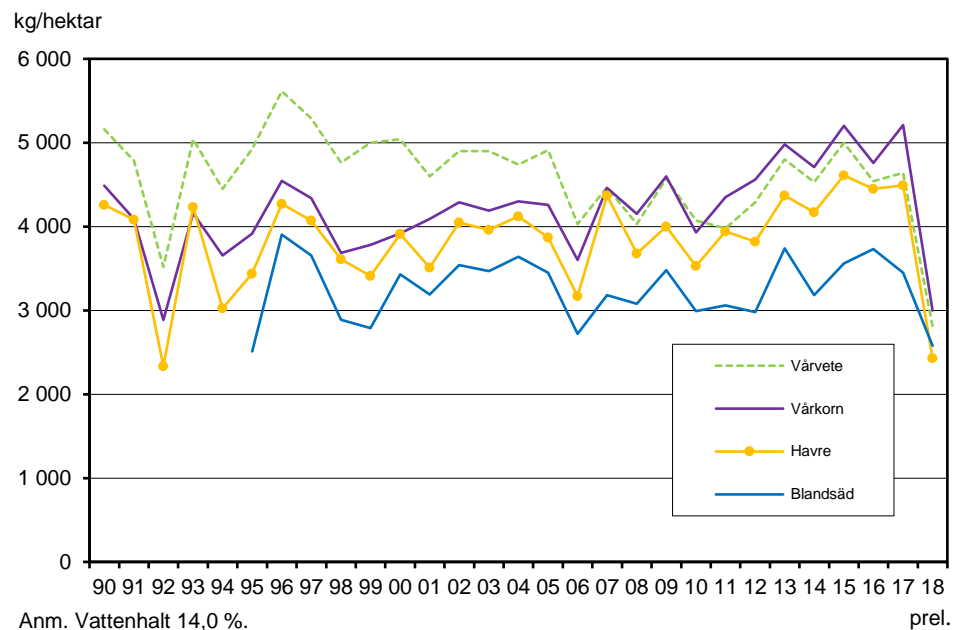
3) Istället för normskörd redovisas ett trimmat tioårsmedelvärde.

I figur A redovisas en tidsserie med hektarskördar för de vårsådda spannmålsgrödorna. Jämfört med genomsnitten för de fem närmast föregående åren är 2018 års hektarskördar för dessa grödor mellan 27 % och 45 % lägre. Även under de två åren 1992 och 2006 var det sommartorka som drog ner skördenivåerna. Notera att 2018 års avkastningsnivå av vårvete är lägre än 1992 års nivå. Hektarskörderna för blandsäd har högt medelfel, vilket innebär att uppgiften är osäker.

Vårvete, havre och blandsäd är grödor som sedan början av 2000-talet haft en hög andel ekologisk odling, vilket bör beaktas när trenden för de senare åren

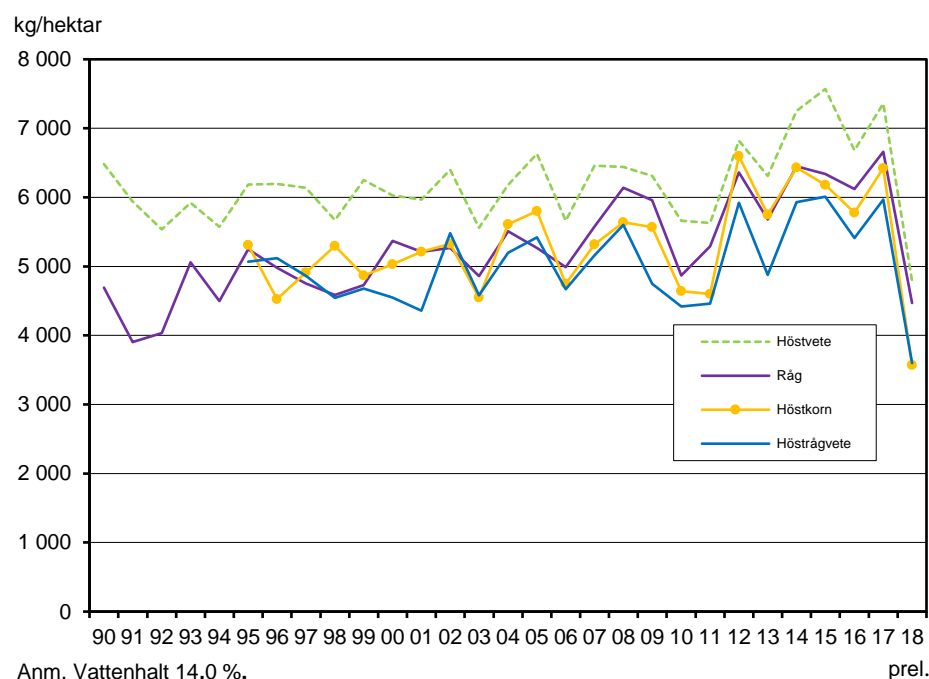
analyseras för dessa grödor. Jämförelser av skördenivåer för ekologiskt respektive konventionellt odlade arealer redovisas i Statistiska meddelanden benämnda ”Skörd för ekologisk och konventionell odling”.

Figur A. Hektarskördar av vårsådda spannmålsgrödor 1990–2018



Av figur B framgår det att hektarskördarna för de höstsådda spannmålsgrödorna också är mycket lägre än de närmast föregående åren. Jämfört med femårsgenomsnittet varierar minskningen av årets hektarskördar med mellan 28 % och 42 %. Hektarskörderna av höstvede är 13 % lägre än under torråret 1992. Skördestatistik för höstkorn och höstrågvede finns sedan år 1995. 2018 års hektarskördar är de lägsta som redovisats för dessa grödor. För de mindre frekventa grödorna råg, höstkorn och höstrågvede är denna preliminära statistik dock osäker.

Figur B. Hektarskördar av höstsådda spannmålsgrödor 1990–2018



Höstrågvede avser höstrågvede inklusive vårrågvede under åren 1995–2014 och höstrågvede under åren 2015–2017.

## Totalskördarna jämfört med genomsnittet för de fem senaste åren

I tablå B redovisas preliminära totalskördar för de grödor som ingår i undersökningen. Medelfelet är ett mått på de beräknade resultatens osäkerhet – ju högre medelfel desto osäkrare uppgift. Se vidare under ”Information om statistikens kvalitet”. I tablå redovisas även de procentuella skillnaderna mellan 2018 års totalskördar och motsvarande genomsnitt för de fem senaste åren. De stora procentuella skillnaderna är främst en följd av de låga hektarskördarna under 2018.

Tablå B. Totalskördar 2018. Preliminära uppgifter för riket

Gröda	Total skörd 2018, ton <sup>1)</sup>	Medelfel, %	Genomsnitt 2013– 2017, ton <sup>1)</sup>	Skillnad <sup>2)</sup> , %
Höstvete	1 397 900	1,5	2 511 300	-44
Vårvete	223 600	2,8	367 800	-39
Råg	87 700	4,5	141 600	-38
Höstkorn	52 100	5,0	98 700	-47
Vårkorn	1 039 300	2,1	1 573 300	-34
Havre	341 400	3,8	742 000	-54
Höstrågvet <sup>3)</sup>	57 600	6,2	173 700	-67
Blandsäd	27 600	16,9	53 700	-49
<b>Spannmål, totalt<sup>4)</sup></b>	<b>3 236 300</b>	<b>1,5</b>	<b>5 667 900</b>	<b>-43</b>
Ärter	47 100	3,9	69 100	-32
Åkerböror	34 300	8,0	87 000	-61
Höstraps	199 500	2,6	297 400	-33
Vårtraps	13 500	6,6	32 000	-58
<b>Raps/rybs, totalt<sup>5)</sup></b>	<b>214 700</b>	<b>2,5</b>	<b>332 400</b>	<b>-35</b>
Oljelin	4 200	12,0	11 800	-64

1) Vattenhalt: 14,0 % för spannmål, 15,0 % för trindsäd och 9,0 % för oljevaxter.

2) Preliminär total skörd minus motsvarande genomsnitt 2013–2017.

3) Femårsgenomsnittet avser höstrågvet inklusive vårrågvet för åren 2013–2014.

4) Innefattar även skörd av vårrågvet och majs.

5) Innefattar även skörd av höstrybs och vårrybs.

## Endast 3,2 miljoner ton spannmål har tröskats i år

Totalt för riket beräknas spannmålsskördens preliminärt till drygt 3,2 miljoner ton. Den är 46 % mindre än förra årets spannmålsskörd, 43 % mindre än genomsnittet för de senaste fem åren och den minsta sedan år 1959. Denna preliminära statistik är dock mer osäker än vanligt eftersom SCB ännu inte kunnat få komplett information om arealer som istället för att tröskas har skördats som ensilage. Figur C visar hur spannmålsskördarna har varierat sedan år 1990.

## Mindre arealer av höstsådda grödor

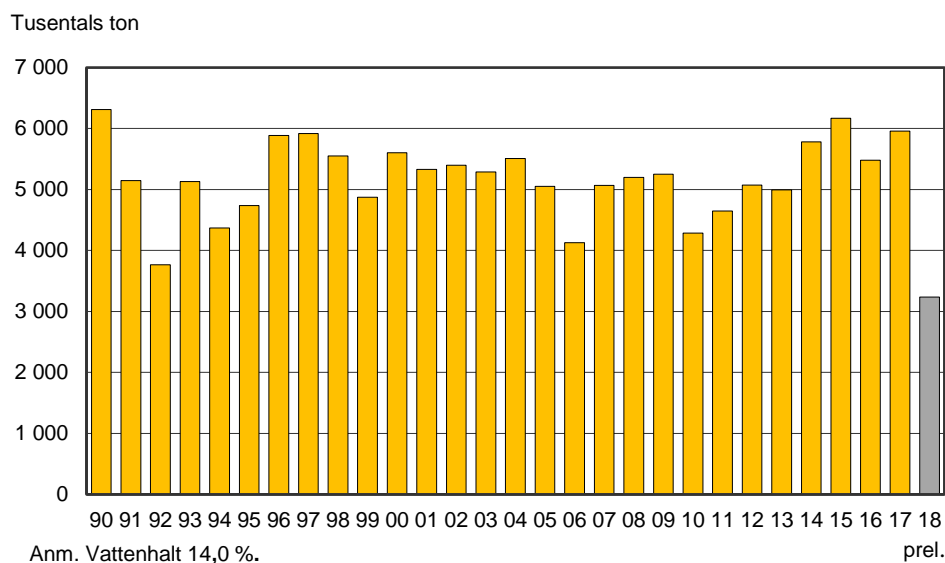
Den totala odlade spannmålsarealen avsedd att tröskas minskade med 7 % jämfört med föregående år och med 8 % jämfört med femårsgenomsnittet. Fördelningen mellan höstsådda och vårsådda grödor har också ändrats. Det beror på att höstsådden försvårades av regnig väderlek under hösten 2017.

Höstvete, som är den gröda som har störst avkastning per hektar, minskade med 28 % eller runt 116 000 hektar jämfört med i fjol. Råg är den gröda som bortsett från majs har näst högst avkastning per hektar. För råg var arealminskningen 8 % eller uppemot 2 000 hektar. Höstkorn och höstrågvet minskade med 24 % respektive 37 % eller 5 000 hektar respektive 9 000 hektar.

Den sammanlagda arealen av vårvete, vårkorn, havre, vårrågvet och blandsäd ökade tvärtom med omkring 59 000 hektar. Denna omfördelning från höstsådda

och högavkastande grödor till vårsådda grödor med lägre avkastningsnivåer sänker den totala spannmålsskörden.

Figur C. Spannmål. Totalskördar 1990–2018



### Totalskörden av ärtor blev 43 % mindre än förra året

Den totala skörden av ärtor har beräknats till 47 100 ton enligt denna preliminära beräkning. Det motsvarar en minskning med 43 % jämfört med 2017 och en minskning med 32 % jämfört med femårsgenomsnittet. Årets hektarskörd av ärtor var 37 % lägre än 2017 och även 37 % lägre än femårsgenomsnittet.

### Totalskörden av åkerbönor blev 69 % mindre än förra året

Åkerbönor är en förhållandevis torkkänslig gröda, och årets hektarskörd blev 64 % lägre än både fjolårsresultatet och femårsgenomsnittet. Många lantbrukare har meddelat att åkerböborna torkade bort helt, så det gick inte ens att skörda ensilage av grödan. De obärgade arealerna är större än normalt och skattas preliminärt till mer än 2 000 hektar, vilket motsvarar över 8 %.

Den totala skörden av åkerbönor har preliminärt beräknats till 34 300 ton, vilket är mindre än en tredjedel av motsvarande skörd under 2017. Jämfört med femårsgenomsnittet är det en minskning med 61 %.

### Lägsta totalskörden av raps och rybs på 11 år

Totalskörden av raps och rybs beräknas preliminärt till 214 700 ton, vilket är den lägsta raps- och rybsskörden som redovisats sedan år 2007. Årets raps- och rybsskörd är 43 % mindre än föregående års resultat och 35 % mindre än femårsgenomsnittet.

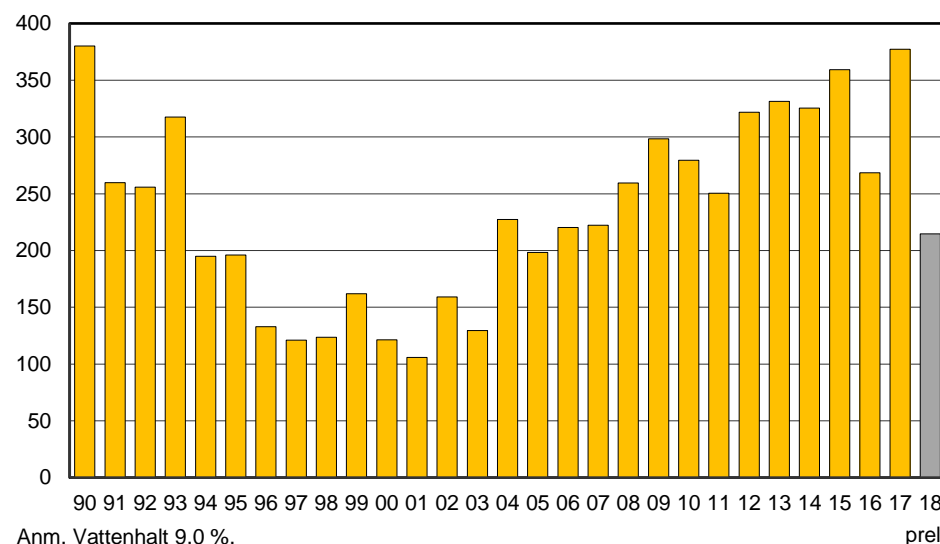
Odlingsarealen av höstraps, som är den i särklass mest högavkastande grödan i denna grödgrupp, minskade med 19 % jämfört med 2017 års rekordstora areal, men är i nivå med femårsgenomsnittet. Höstraps är fortfarande den dominerande grödan i denna grödgrupp.

Hektarsköörden av höstraps var 32 % lägre än fjolårsresultatet och 33 % lägre än femårsgenomsnittet. Förutom torkskador har det varit problem med utvintringsskador och insektsangrepp, framförallt av rapsbaggar. De helt obärgade arealerna av höstraps beräknas preliminärt vara omkring 2 500 hektar, eller nästan 3 %.

I figur D redovisas hur den totala raps- och rybsskörden har varierat sedan år 1990. Totalskörden för 2018 ser ut att vara lägre än under åren 2006 och 2007, men skillnaderna ligger inom felmarginalen. Statistiken om totalskördar för åren 1993–1994 är osäker eftersom det är oklart om den är heltäckande. År 2004 var det mycket höga skördar per hektar av raps och rybs.

Figur D. Raps och rybs. Totalskördar 1990–2018

Tusentals ton



### Totalskörden av oljelin nästan halverades

Odlingsarealen av oljelin var 20 % lägre än föregående år och 42 % lägre än genomsnittet för de fem föregående åren. Den totala skörden har beräknats till 4 200 ton, vilket är nästan en halvering jämfört med förra årets totalskörd. Hektarskörden av oljelin var 32 % lägre än förra året och 37 % lägre än femårs-genomsnittet.

### Odlingsbetingelser

Regnigt höstväder under 2017 försämrade förutsättningarna för höstsådden. Problem med bärigheten angavs ofta som orsak till att den planerade höstsådden inte blev av. Redan under hösten fanns också farhågor om att de arealer som kunde sås skulle skadas av syrebrist på grund av det ihärdiga regnandet. Under våren 2018 kördes en del höstsådda arealer upp och ersattes av vårsådda grödor. För kvarvarande höstsådda grödor finns i många fall kommentarer om utvintringsskador och glesa bestånd. Den tidiga våren var ovanligt kall och vårbruket kom igång senare än vanligt. Redan i maj inleddes det varma och torra vädret som därefter präglade resten av växtodlingssäsongen. De vårsådda grödorna drabbades värst, men även de höstsådda grödorna hämmades av vattenbristen, möjligen en effekt av dåligt rotsystem kopplat till utvintringsskador. På många håll i landet brådmognade grödorna med små kärnor och låga volymvikter som följd. Många lantbrukare har rapporterat att grödorna lämnats obärgade eftersom skörden inte betalade tröskkostnaden. För raps och rybs var orsaken till låga skördenivåer och obärgade arealer ofta insektsangrepp, särskilt av rapsbaggar. Enstaka uppgifter om höga eller normala hektarskördar förekommer, vanligen eftersom grödorna har bevattnats, odlats på vattenhållande myrjordar eller att en åskskur kommit vid rätt tidpunkt. Skörden genomfördes tidigare än vad som är normalt och grödorna bärgades med låga vattenhalter.

Även vallarealerna gav lågt skördeutbyte på grund av värmen och torkan. För att i någon mån avhjälpa grovfoderbristen skördades större arealer än normalt



av spannmålen, oljeväxterna och trindsäden som helsädesensilage. Det har bidragit till att minska de totala tröskade skördarna.

### **Problem med viltskador**

Många lantbrukare brukar lämna spontana kommentarer när det varit särskilda omständigheter som påverkat skörderesultatet. Kommentarer om skador orsakade av vildsvin, hjorddjur, tranor och gäss förekommer ofta som en förklaring till låga skördenivåer.

### **Kommentarer till tabellerna**

Dessa preliminära resultat redovisas endast på riksnivå. I tabellerna redovisas antal företag som varit underlag för beräkningarna, bärgad skörd per hektar, medelfel för hektarskörd, grödareal, total skörd samt medelfel för den totala skörden. För jämförelse med tidigare år redovisas slutliga resultat för de närmast föregående åren. Förekomst av obärgade arealer gör att hektarskörd och totalskörd blir lägre för den aktuella grödan.

Medelfelet är ett mått på den beräknade skördens osäkerhet. Ju högre medelfelet är, desto mer osäker är den aktuella uppgiften. Denna preliminära beräkning för år 2018 baseras på ett mindre antal jordbruksföretag än de slutliga resultaten för åren 2013–2017. Som en följd är medelfelen för de preliminära uppgifterna avseende 2018 ofta högre än medelfelen för motsvarande uppgifter gällande 2013–2017. Se vidare under rubriken ”Information om statistikens kvalitet”.

För att undvika redovisning av alltför osäkra resultat krävs att redovisad hektarskörd grundar sig på uppgifter från minst 20 företag. Vid färre företag ersätts skördeuppgiften i tabellen med två prickar (..).

Vid denna preliminära beräkning av totalskördar används slutliga grödarealer från Jordbruksverkets Statistiska meddelande om Jordbruksmarkens användning 2018 (JO 10 SM 1802). De grödarealer som redovisas i föreliggande Statistiska meddelande har dock minskats med arealer skördade som grönfoder.

## Tabeller

### 1. Höstvet. Skörd 2018. Preliminär statistik

#### Hektarskörd, areal och totalskörd

1. Winter wheat. Harvest in 2018. Preliminary statistics

Yield per hectare, crop area and total production

Riket	Antal företag 1)	Hektar- skörd, kg/ha	Medel- fel, %	Areal, hektar 3)	Total skörd, ton	Medel- fel, %
2018	555	4 790	1,4	291 730	1 397 900	1,5
2017 <sup>2)</sup>	2 592	7 360	0,4	407 570	3 000 000	0,4
2016	2 461	6 680	0,4	374 380	2 502 100	0,4
2015	2 435	7 570	0,4	394 450	2 984 800	0,4
2014	2 380	7 250	0,4	379 450	2 750 800	0,4
2013	1 779	6 310	0,6	208 890	1 319 000	0,7

Anm. Vattenhalt 14,0 %.

1) Antal jordbruksföretag som ingår i beräkningarna. Där antalet understiger 20 utelämnas resultaten (..).

2) För åren 2013–2017 redovisas slutlig statistik.

3) Areal skördad som grönfoder ingår inte.

### 2. Vårvet. Skörd 2018. Preliminär statistik

#### Hektarskörd, areal och totalskörd

2. Spring wheat. Harvest in 2018. Preliminary statistics

Yield per hectare, crop area and total production

Riket	Antal företag 1)	Hektar- skörd, kg/ha	Medel- fel, %	Areal, hektar 3)	Total skörd, ton	Medel- fel, %
2018	333	2 810	2,4	79 200	223 600	2,8
2017 <sup>2)</sup>	1 082	4 640	0,8	64 300	298 600	1,2
2016	1 193	4 540	0,8	74 770	339 500	0,9
2015	1 016	5 000	0,9	63 100	315 600	1,0
2014	1 094	4 530	0,9	74 030	335 600	0,9
2013	1 485	4 800	0,6	114 440	549 600	0,7

Anm. Vattenhalt 14,0 %.

1) Antal jordbruksföretag som ingår i beräkningarna. Där antalet understiger 20 utelämnas resultaten (..).

2) För åren 2013–2017 redovisas slutlig statistik.

3) Areal skördad som grönfoder ingår inte.

### 3. Råg. Skörd 2018. Preliminär statistik

#### Hektarskörd, areal och totalskörd

3. Rye. Harvest in 2018. Preliminary statistics

Yield per hectare, crop area and total production

Riket	Antal företag 1)	Hektar- skörd, kg/ha	Medel- fel, %	Areal, hektar 3)	Total skörd, ton	Medel- fel, %
2018	79	4 470	4,5	19 630	87 700	4,5
2017 <sup>2)</sup>	403	6 660	1,2	21 310	141 800	1,3
2016	335	6 120	1,3	16 600	101 600	1,3
2015	407	6 340	1,2	23 530	149 200	1,2
2014	475	6 450	1,3	26 910	173 600	1,3
2013	399	5 680	1,4	25 020	142 000	1,5

Anm. Vattenhalt 14,0 %.

1) Antal jordbruksföretag som ingår i beräkningarna. Där antalet understiger 20 utelämnas resultaten (..).

2) För åren 2013–2017 redovisas slutlig statistik.

3) Areal skördad som grönfoder ingår inte.

#### 4. Höstkorn. Skörd 2018. Preliminär statistik

##### Hektarskörd, areal och totalskörd

4. Winter barley. Harvest in 2018. Preliminary statistics

Yield per hectare, crop area and total production

Riket	Antal företag 1)	Hektar- skörd, kg/ha	Medel- fel, %	Areal, hektar 3)	Total skörd, ton	Medel- fel, %
2018	98	3 570	4,9	14 590	52 100	5,0
2017 <sup>2)</sup>	452	6 420	1,0	19 180	123 100	1,1
2016	443	5 780	1,0	19 090	110 300	1,0
2015	340	6 180	1,6	15 560	96 100	1,6
2014	288	6 430	1,2	13 350	85 800	1,2
2013	286	5 750	1,1	13 580	78 100	1,2

Anm. Vattenhalt 14,0 %.

1) Antal jordbruksföretag som ingår i beräkningarna. Där antalet understiger 20 utelämnas resultaten (...).

2) För åren 2013–2017 redovisas slutlig statistik.

3) Areal skördad som grönfoder ingår inte.

#### 5. Vårkorn. Skörd 2018. Preliminär statistik

##### Hektarskörd, areal och totalskörd

5. Spring barley. Harvest in 2018. Preliminary statistics

Yield per hectare, crop area and total production

Riket	Antal företag 1)	Hektar- skörd, kg/ha	Medel- fel, %	Areal, hektar 3)	Total skörd, ton	Medel- fel, %
2018	697	3 000	1,6	345 720	1 039 300	2,1
2017 <sup>2)</sup>	2 727	5 210	0,6	290 100	1 512 100	0,7
2016	2 702	4 760	0,6	299 830	1 427 600	0,7
2015	2 630	5 200	0,6	303 270	1 576 200	0,7
2014	2 637	4 710	0,6	315 740	1 488 400	0,7
2013	2 863	4 980	0,5	374 140	1 862 000	0,6

Anm. Vattenhalt 14,0 %.

1) Antal jordbruksföretag som ingår i beräkningarna. Där antalet understiger 20 utelämnas resultaten (...).

2) För åren 2013–2017 redovisas slutlig statistik.

3) Areal skördad som grönfoder ingår inte.

#### 6. Havre. Skörd 2018. Preliminär statistik

##### Hektarskörd, areal och totalskörd

6. Oats. Harvest in 2018. Preliminary statistics

Yield per hectare, crop area and total production

Riket	Antal företag 1)	Hektar- skörd, kg/ha	Medel- fel, %	Areal, hektar 3)	Total skörd, ton	Medel- fel, %
2018	372	2 430	3,4	140 570	341 400	3,8
2017 <sup>2)</sup>	1 685	4 490	1,2	150 580	676 400	1,3
2016	1 764	4 450	0,9	173 340	771 500	1,1
2015	1 718	4 610	1,1	161 420	744 700	1,2
2014	1 693	4 170	1,0	159 570	665 900	1,1
2013	1 926	4 370	1,0	195 010	851 500	1,0

Anm. Vattenhalt 14,0 %.

1) Antal jordbruksföretag som ingår i beräkningarna. Där antalet understiger 20 utelämnas resultaten (...).

2) För åren 2013–2017 redovisas slutlig statistik.

3) Areal skördad som grönfoder ingår inte.

## 7. Höstrågvede. Skörd 2018. Preliminär statistik Hektarskörd, areal och totalskörd

7. Winter triticale. Harvest in 2018. Preliminary statistics  
Yield per hectare, crop area and total production

Riket	Antal företag 1)	Hektar- skörd, kg/ha	Medel- fel, %	Areal, hektar 3)	Total skörd, ton	Medel- fel, %
2018	73	3 600	5,8	15 970	57 600	6,2
2017 <sup>2)</sup>	473	5 970	1,2	25 170	150 300	1,4
2016	534	5 410	1,3	27 500	148 700	1,3
2015	697	6 010	0,9	38 530	231 300	0,9
2014	690	5 930	1,0	38 170	226 400	1,0
2013	451	4 880	1,4	22 910	111 700	1,5

Anm. Vattenhalt 14,0 %.

1) Antal jordbruksföretag som ingår i beräkningarna. Där antalet understiger 20 utelämnas resultaten (...).

2) För åren 2013–2014 redovisas slutlig statistik för rågvede, som omfattar höstrågvede inklusive vårrågvede. För övriga år redovisas slutlig statistik för höstrågvede.

3) Areal skördad som grönfoder ingår inte.

## 8. Vårrågvede. Skörd 2018. Preliminär statistik Hektarskörd, areal och totalskörd

8. Spring triticale. Harvest in 2018. Preliminary statistics  
Yield per hectare, crop area and total production

Riket	Antal företag 1)	Hektar- skörd, kg/ha	Medel- fel, %	Areal, hektar 3)	Total skörd, ton	Medel- fel, %
2018	4	..	..	..	..	..
2017 <sup>2)</sup>	46	3 490	7,2	1 780	6 200	8,1
2016	59	3 770	4,3	2 650	10 000	5,5
2015	70	3 640	6,8	3 450	12 500	7,3
2014	..	..	..	..	..	..
2013	..	..	..	..	..	..

Anm. Vattenhalt 14,0 %.

1) Antal jordbruksföretag som ingår i beräkningarna. Där antalet understiger 20 utelämnas resultaten (...).

2) För åren 2015–2017 redovisas slutlig statistik för vårrågvede. För åren 2013–2014 redovisas slutlig statistik för rågvede, som omfattar höstrågvede inklusive vårrågvede, se tabell 7.

3) Areal skördad som grönfoder ingår inte.

## 9. Blandsäd. Skörd 2018. Preliminär statistik Hektarskörd, areal och totalskörd

9. Mixed grain. Harvest in 2018. Preliminary statistics  
Yield per hectare, crop area and total production

Riket	Antal företag 1)	Hektar- skörd, kg/ha	Medel- fel, %	Areal, hektar 3)	Total skörd, ton	Medel- fel, %
2018	46	2 580	9,0	10 650	27 600	16,9
2017 <sup>2)</sup>	247	3 450	2,6	11 920	41 100	6,9
2016	279	3 730	2,2	14 810	55 400	5,3
2015	267	3 560	2,5	14 670	52 000	5,5
2014	252	3 180	2,8	15 470	48 900	6,4
2013	290	3 740	2,2	19 150	71 300	4,5

Anm. Vattenhalt 14,0 %.

1) Antal jordbruksföretag som ingår i beräkningarna. Där antalet understiger 20 utelämnas resultaten (...).

2) För åren 2013–2017 redovisas slutlig statistik.

3) Areal skördad som grönfoder ingår inte.

## 10. Ärtor. Skörd 2018. Preliminär statistik Hektarskörd, areal och totalskörd

10. Peas. Harvest in 2018. Preliminary statistics  
Yield per hectare, crop area and total production

Riket	Antal företag 1)	Hektar- skörd, kg/ha	Medel- fel, %	Areal, hektar 3)	Total skörd, ton	Medel- fel, %
2018	161	2 180	3,6	21 520	47 100	3,9
2017 <sup>2)</sup>	746	3 450	1,0	23 860	82 200	1,1
2016	810	3 680	0,9	25 170	92 700	1,0
2015	747	3 710	1,0	22 390	83 100	1,1
2014	461	3 220	1,1	14 450	46 500	1,2
2013	379	3 340	1,4	12 210	40 800	1,5

Anm. Vattenhalt 15,0 %.

1) Antal jordbruksföretag som ingår i beräkningarna. Där antalet understiger 20 utelämnas resultaten (...).

2) För åren 2013–2017 redovisas slutlig statistik.

3) Areal skördad som grönfoder ingår inte.

## 11. Åkerbönor. Skörd 2018. Preliminär statistik Hektarskörd, areal och totalskörd

11. Field beans. Harvest in 2018. Preliminary statistics  
Yield per hectare, crop area and total production

Riket	Antal företag 1)	Hektar- skörd, kg/ha	Medel- fel, %	Areal, hektar 3)	Total skörd, ton	Medel- fel, %
2018	127	1 290	7,0	26 640	34 300	8,0
2017 <sup>2)</sup>	545	3 590	1,7	30 490	109 400	1,8
2016	554	3 520	1,3	29 540	103 900	1,4
2015	455	3 960	1,7	25 010	99 100	1,8
2014	332	3 240	2,0	18 840	61 100	2,2
2013	316	3 510	1,3	17 460	61 300	1,3

Anm. Vattenhalt 15,0 %.

1) Antal jordbruksföretag som ingår i beräkningarna. Där antalet understiger 20 utelämnas resultaten (...).

2) För åren 2013–2017 redovisas slutlig statistik.

3) Areal skördad som grönfoder ingår inte.

## 12. Höstraps. Skörd 2018. Preliminär statistik Hektarskörd, areal och totalskörd

12. Winter rape. Harvest in 2018. Preliminary statistics  
Yield per hectare, crop area and total production

Riket	Antal företag 1)	Hektar- skörd, kg/ha	Medel- fel, %	Areal, hektar 3)	Total skörd, ton	Medel- fel, %
2018	384	2 320	2,5	85 920	199 500	2,6
2017 <sup>2)</sup>	1 630	3 430	0,4	105 480	361 300	0,5
2016	1 400	3 000	0,6	83 390	250 200	0,6
2015	1 341	3 940	0,4	88 160	347 300	0,4
2014	1 202	3 730	0,4	79 600	296 600	0,4
2013	989	3 230	0,8	71 560	231 400	0,8

Anm. Vattenhalt 9,0 %.

1) Antal jordbruksföretag som ingår i beräkningarna. Där antalet understiger 20 utelämnas resultaten (...).

2) För åren 2013–2017 redovisas slutlig statistik.

3) Areal skördad som grönfoder ingår inte.

### 13. Vårrops. Skörd 2018. Preliminär statistik Hektarskörd, areal och totalskörd

13. Spring rape. Harvest in 2018. Preliminary statistics  
Yield per hectare, crop area and total production

Riket	Antal företag 1)	Hektar- skörd, kg/ha	Medel- fel, %	Areal, hektar 3)	Total skörd, ton	Medel- fel, %
2018	60	1 490	6,3	9 040	13 500	6,6
2017 <sup>2)</sup>	189	1 960	2,0	6 630	13 000	2,0
2016	233	2 090	1,5	7 420	15 500	1,5
2015	145	2 040	2,9	4 500	9 200	2,9
2014	416	1 820	1,4	14 320	26 100	1,4
2013	977	1 890	0,8	50 860	96 100	0,8

Anm. Vattenhalt 9,0 %.

1) Antal jordbruksföretag som ingår i beräkningarna. Där antalet understiger 20 utelämnas resultaten (...).

2) För åren 2013–2017 redovisas slutlig statistik.

3) Areal skördad som grönfoder ingår inte.

### 14. Höstrybs. Skörd 2018. Preliminär statistik Hektarskörd, areal och totalskörd

14. Winter turnip rape. Harvest in 2018. Preliminary statistics  
Yield per hectare, crop area and total production

Riket	Antal företag 1)	Hektar- skörd, kg/ha	Medel- fel, %	Areal, hektar 3)	Total skörd, ton	Medel- fel, %
2018	5	..	..	..	..	..
2017 <sup>2)</sup>	38	1 390	7,1	980	1 400	7,1
2016	35	1 520	3,0	970	1 500	3,0
2015	33	1 870	4,0	870	1 600	4,0
2014	28	1 700	2,9	790	1 300	3,0
2013	11	..	..	320	..	..

Anm. Vattenhalt 9,0 %.

1) Antal jordbruksföretag som ingår i beräkningarna. Där antalet understiger 20 utelämnas resultaten (...).

2) För åren 2013–2017 redovisas slutlig statistik.

3) Areal skördad som grönfoder ingår inte.

### 15. Vårrys. Skörd 2018. Preliminär statistik Hektarskörd, areal och totalskörd

15. Spring turnip rape. Harvest in 2018. Preliminary statistics  
Yield per hectare, crop area and total production

Riket	Antal företag 1)	Hektar- skörd, kg/ha	Medel- fel, %	Areal, hektar 3)	Total skörd, ton	Medel- fel, %
2018	10	..	..	..	..	..
2017 <sup>2)</sup>	56	1 420	4,2	1 150	1 600	4,3
2016	41	1 220	4,0	1 090	1 300	4,0
2015	42	1 240	6,1	980	1 200	6,1
2014	44	1 070	5,6	1 280	1 400	5,6
2013	88	1 370	4,3	2 740	3 700	4,3

Anm. Vattenhalt 9,0 %.

1) Antal jordbruksföretag som ingår i beräkningarna. Där antalet understiger 20 utelämnas resultaten (...).

2) För åren 2013–2017 redovisas slutlig statistik.

3) Areal skördad som grönfoder ingår inte.

## 16. Oljelin. Skörd 2018. Preliminär statistik

### Hektarskörd, areal och totalskörd

16. Oil flax. Harvest in 2018. Preliminary statistics  
Yield per hectare, crop area and total production

Riket	Antal företag <sup>1)</sup>	Hektar- skörd, kg/ha	Medel- fel, %	Areal, hektar <sup>3)</sup>	Total skörd, ton	Medel- fel, %
2018	25	1 170	12,0	3 620	4 200	12,0
2017 <sup>2)</sup>	120	1 720	2,7	4 540	7 800	2,6
2016	213	1 990	1,3	8 400	16 800	1,2
2015	187	1 960	1,3	7 100	13 900	1,3
2014	155	1 680	2,2	6 560	11 000	2,2
2013	113	1 990	1,4	4 840	9 600	1,4

Anm. Vattenhalt 9,0 %.

1) Antal jordbruksföretag som ingår i beräkningarna. Där antalet understiger 20 utelämnas resultaten (..).

2) För åren 2013–2017 redovisas slutlig statistik.

3) Areal skördad som grönfoder ingår inte.

## Fakta om statistiken

---

Sedan lång tid tillbaka har årliga uppskattningar av skördar inom jordbruket i Sverige redovisats. Skördeuppskattningar enligt den så kallade objektiva metoden infördes i början av 1960-talet, genomfördes av SCB och utformades då främst för skördeskadeskyddets behov av statistik som beräkningsunderlag. Därigenom uppfylldes i huvudsak även andra behov av skördestatistik. Det statliga skördeskadeskyddet upphörde efter 1987 års skörd då ansvaret övertogs av Lantbrukarnas riksförbund (LRF). När även detta skydd avvecklades 1995 åtog sig staten ett övergripande ansvar för skördeskador av naturkatastrofkaraktär.

Under andra hälften av 1990-talet förändrades undersökningsmetoderna och den så kallade objektiva metoden med provtagningar i fält upphörde. För spannmål, trindsäd och oljeväxter baseras skördestatistiken från och med 1998 på insamling av uppgifter från jordbrukarna.

Denna statistik är till stor del EU-reglerad, eftersom uppgifter om skördar för olika grödor ska redovisas till EU enligt Europaparlamentets och rådets förordning (EG) nr 543/2009 av den 18 juni 2009 om skördestatistik samt kommissionens delegerade förordning 2015/1557 av den 13 juli 2015 om ändring av Europaparlamentets och rådets förordning (EG) nr 543/2009 om skördestatistik.

### Detta omfattar statistiken

#### Definitioner och förklaringar

Den population, som den preliminära skördestatistiken ska belysa utgörs av jordbruksföretag med odling av spannmål, trindsäd eller oljeväxter under 2018.

Skördestatistiken baseras på urvalsundersökningar med jordbruksföretag som undersökningsenheter. Med jordbruksföretag avses en inom jordbruk, husdjurskötsel eller trädgårdsodling bedriven verksamhet under en och samma driftsledning.

För riket totalt redovisas i detta Statistiska meddelande följande statistiska storheter:

- odlad areal (hektar)
- totalskörd (ton)
- hektarskörd (kg/ha).

När hektarskörden beräknas ingår eventuell obärgad areal i skattningen. Stora obärgade arealer sänker därmed den skattade hektarskörden. Ingen redovisning av hektarskörd per skördad areal görs.

Uppgifter redovisas för kärnskörd av grödorna höstvete (inklusive dinkelvete och andra typer av vete), vårvete (inklusive dinkelvete, durumvete och andra typer av vete), råg (höstråg och marginella kvantiteter av vårråg), höstkorn, vårkorn, havre, höstrågvete och blandsäd. Uppgifter om fröskörd redovisas för ärter, åkerbönor, höstraps, vårraps och oljelin. Vårrågvete, höstrybs och vårrys har för få observationer för att kunna redovisas. Majs tröskas sent och uppgifter om skörd finns ännu inte tillgängliga från tillräckligt många jordbruksföretag.

I grödgruppen trindsäd ingår ärter och åkerbönor för skörd av mogen gröda. Med trindsäd menas baljväxter som odlas för frönas skull till mogen skörd. Med ärter avses kokärter och foderärter (ej konservärter). Med blandsäd avses stråsådesblandningar och stråsåd/baljväxtblandningar för skörd av mogen gröda. Med grönfoder avses skörd av hela växten som grovfoder.

Grödor som odlats för produktion av energi ingår i de redovisade kvantiteterna.



Undersökningen innefattar inte variabler om grödornas kvalitet, vilken kan variera mellan olika år och påverka skördens användbarhet.

## Så görs statistiken

Som urvalsram används Jordbruksverkets administrativa register för arealbase-erade stöd. Urvalet drogs bland de jordbruksföretag som år 2018 brukade mer än 5,0 hektar åkermark. Här ingår både ekologiskt och konventionellt odlade area-ler. För 2018 års undersökning uttogs totalt 4 418 jordbruksföretag. Ett under-urval om 1 104 företag togs ut för denna preliminära beräkning på riksnivå.

Datainsamlingen sker genom att jordbrukarna lämnar sina skördeuppgifter på en särskild internetsida eller genom telefonintervjuer utförda av SCB:s intervjuare. Från varje jordbruksföretag insamlas information om total bärgad kvantitet av varje gröda och dess vattenhalt. För spannmål omräknas de tröskade kvanti-teterna till 14,0 % vattenhalt. För trindsäd görs omräkning till 15,0 % vattenhalt och för oljeväxter till 9,0 %.

Med ledning av varje företags redovisade grödarealer beräknas företagets hek-tarskörd för varje gröda. Arealuppgifterna är i regel desamma som lantbrukaren lämnat i sin ansökan om arealersättning tidigare under året. På basis av skattade hektarskördar och aktuella grödarealer beräknas totala skördar. Vid den preli-minära beräkningen av totalskördar används slutliga grödarealer från Jord-bruksverkets Statistiska meddelande om jordbruksmarkens användning 2018 (JO 10 SM 1802). De grödarealer som redovisas i föreliggande Statistiska med-delande har dock minskats med arealer skördade som grönfoder.

## Statistikens tillförlitlighet

I dessa undersökningar kan det förekomma urvalsfel, bortfallsfel, täckningsfel, mätfel och bearbetningsfel. Av dessa fel torde i första hand urvalsfelen, men till viss del även mätfelen, påverka tillförlitligheten i statistiken. Tillförlitligheten redovisas kvantitativt enbart genom precisionen (relativa medelfelet) i skatt-ningarna som främst avspeglar urvalsfel och andra slumpmässiga fel, däremot inte systematiska fel såsom exempelvis systematiska mätfel.

### Medelfel

Med hjälp av medelfelet kan ett konfidensintervall beräknas på följande sätt. För en skattad hektarskörd på 4 500 kg/ha och ett medelfel på 3,0 % (det vill säga 135 kg/ha) kan man med liten felrisk (5 %) säga att intervallet  $4\,500 \pm 2 \times 135$  (det vill säga 4 230 – 4 770 kg/ha) omfattar den verkliga hektarskörd.

Medelfelet för totalskörderna kan vara större än medelfelet för hektarskörderna. Anledningen är att arealjusteringen för grödor skördade som grönfoder är osä-ker.

### Bortfall

Bortfallet av jordbruksföretag blev 6,9 %, varav vägrare 3,3 procentenheter. Bortfallet bedöms inte leda till några systematiska fel av betydelse.

### Övertäckning och undertäckning

Mellan tidpunkten för urvalsramens upprättande och undersökningstillfället sker förändringar i företagsbeståndet. Nystartade företag utgör undertäckning och företag som upphört eller inte odlar någon av undersökningsgrödorna utgör övertäckning. Från och med 2001 års undersökning används årets aktuella upp-gifter om jordbruksföretagens arealer som underlag för urvalet. Detta medför att undertäckningen minskats till en marginell nivå. För den preliminära statistiken på riksnivå var övertäckningen 2,8 %. Över- och undertäckningen bedöms på-verka resultaten i mycket liten utsträckning.

Arealer vid jordbruksföretag som inte ansöker om arealbaserade stöd, och därmed inte ingår i undersökningen, bedöms för de aktuella undersökningsgrödorna vara av marginell betydelse.

### **Mätning**

Många jordbrukare uppger att det är svårt att bedöma skördens storlek för grödor som används som foder på den egna gården. Även för avsalugrödor kan det vara svårt för jordbrukaren att lämna säkra uppgifter i de fall grödan ännu inte sålts vid intervjutillfället. Uppgiftslämnarfel och eventuella intervjuareffekter kan inte kvantifieras.

### **Bearbetning**

De inkomna uppgifterna granskas. I samband med detta görs manuella och maskinella kontroller. I vissa fall kan uppgifterna rättas med hjälp av kommentarer som lämnats på blanketterna. I övriga fall tas telefonkontakt med uppgiftslämnarna varvid uppgifterna bekräftas, rättas eller kompletteras. Uppgiftsmaterialet används sedan till de statistiska sammanställningarna. Vid beräkning av hektarskördar tas hänsyn till obärgade arealer på så sätt att skörden från dessa arealer sätts till noll. Stora obärgade arealer sänker alltså hektarskörderna. Säkerheten i bearbetningsprocessen bedöms vara god.

## **Bra att veta**

### **Jämförbarhet**

Insamlingsmetoderna för skördestatistiken förändrades under slutet av 1990-talet, varför statistikuppgifterna efter förändringen inte är helt jämförbara med uppgifterna dessförinnan.

Från och med 2004 redovisas skördeuppgifterna för spannmål vid standardvattenhalten 14,0 %. Tidigare var standardvattenhalten 15,0 %. Förändringen var ett önskemål från flera av statistikanvändarna.

Jämförbarheten med motsvarande statistik för andra EU-länder bedöms vara god. Skördestatistik översänds varje år till EU:s statistikkontor Eurostat och publiceras tillsammans med motsvarande statistik för andra EU-länder i Eurostats databas (Eurostat – Database).

Tidsserier med den slutliga skördestatistiken finns tillgängliga i Jordbruksverkets statistikdatabas ([www.jordbruksverket.se](http://www.jordbruksverket.se)) och i SCB:s statistikdatabas ([www.scb.se](http://www.scb.se)). För en del av grödorna finns tidsserier med skördestatistik från och med år 1913.

## **Annan statistik**

Skördeuppgifter för ekologiskt odlad areal har samlats in sedan år 2003. Resultaten för 2017 har redovisats i Statistiska meddelanden JO 14 SM 1801.

Med skördestatistiken för en lång följd av år som underlag beräknar SCB normskördar. Med normskörd menas den skörd som kan förväntas under normala väderbetingelser. Resultaten redovisas i juni varje år i ett Statistiskt meddelande, senast JO 15 SM 1801. Redovisning sker för skördeområden, län, produktionsområden och riket.

### **Elektronisk publicering**

Detta Statistiska meddelande finns kostnadsfritt åtkomligt på Jordbruksverkets webbplats <http://www.jordbruksverket.se> under Ta del av statistiken samt på SCB:s webbplats <http://www.scb.se> under Jord- och skogsbruk, fiske.

Mer information om statistiken och dess kvalitet ges i en särskild [Kvalitetsdeklaration](#).

**Mer om statistikens framställning och kvalitet**

Mer information om statistikens framställning och kvalitet ges i dokumenten ”Statistikens framställning” respektive ”Kvalitetsdeklaration” (tidigare Beskrivning av statistiken) som finns tillgängliga på SCB:s och Jordbruksverkets webbplatser.

## In English

---

### Summary

*If you would like to download the publication in PDF format, then please click on the link “Första sidan – I korta drag” above, then click on the link “Hela publikationen (PDF)”.*

This report provides preliminary results for the year 2018 on the yield per hectare and total production of cereal crops, dried pulses and oilseed crops. The results are presented for all of Sweden.

#### **Cereals, dried pulses and oilseed crops**

The total harvest of cereal crops for the whole country is estimated to exceed 3.2 million tonnes. This is 46% less than in 2017 and 43% less than the average for the previous five years.

The total production of winter wheat is estimated at 1.4 million tonnes and the total production of spring barley is estimated at just over 1.0 million tonnes.

The total production of peas is estimated at 47 100 tonnes, which is 43% less than the previous year. The total production of field beans is estimated at 34 300 tonnes, which is 69% less than the previous year.

The 2018 harvest of rape and turnip rape is estimated at 214 700 tonnes. This is 43% less than the previous year.

Since 1998, statistics on crop yields for cereals, dried pulses and oilseed crops have been based on an interview survey. Since 2005, the farmers can also use Internet as a tool for data delivery to Statistics Sweden.

The sample of the survey for 2018 consists of 4 418 survey units. The selected farms are a random sample from the whole country. These preliminary results are based on a sub sample of 1 104 survey units. These units receive priority in the survey and in the subsequent data processing at Statistics Sweden. The survey was carried out in October and November. Information was requested for total farm production in tonnes of these crops and their average moisture content. Yields per hectare at farm level are calculated by dividing the total production by the crop areas of the farm. The total production was calculated from data on yield per hectare and area statistics that were calculated from final data on usage of agricultural land in 2018. These area data are based on figures from the administrative database for agricultural subsidies. Crop areas for plants harvested green have been excluded.

The tables show the number of observations, yield per hectare in kg, total production in metric tonnes and crop areas in hectares. Relative standard errors are given for the yield per hectare and total production.

## List of tables

1. Winter wheat. Harvest in 2018. Preliminary statistics	10
2. Spring wheat. Harvest in 2018. Preliminary statistics	10
3. Rye. Harvest in 2018. Preliminary statistics	10
4. Winter barley. Harvest in 2018. Preliminary statistics	11
5. Spring barley. Harvest in 2018. Preliminary statistics	11
6. Oats. Harvest in 2018. Preliminary statistics	11
7. Winter triticale. Harvest in 2018. Preliminary statistics	12
8. Spring triticale. Harvest in 2018. Preliminary statistics	12
9. Mixed grain. Harvest in 2018. Preliminary statistics	12
10. Peas. Harvest in 2018. Preliminary statistics	13
11. Field beans. Harvest in 2018. Preliminary statistics	13
12. Winter rape. Harvest in 2018. Preliminary statistics	13
13. Spring rape. Harvest in 2018. Preliminary statistics	14
14. Winter turnip rape. Harvest in 2018. Preliminary statistics	14
15. Spring turnip rape. Harvest in 2018. Preliminary statistics	14
16. Oil flax. Harvest in 2018. Preliminary statistics	15

## List of terms

Areal	Area
Blandsäd	Mixed grain
Grönfoder	Plants harvested green
Havre	Oats
Hektarskörd	Yield per hectare
Hela riket	The whole country
Höstkorn	Winter barley
Höstraps	Winter rape
Höstrybs	Winter turnip rape
Höstråg	Winter rye
Höstrågvete	Winter triticale
Höstvete	Winter wheat
Län	County
Medelfel	Standard error
Obärgad areal	Area not harvested
Oljelin	Oil flax
Oljevaxter	Oilseed crops
Produktionsområde	Production area
Råg	Rye
Rågvete	Triticale
Spannmål	Cereals
Total skörd	Total production
Trindsäd	Dried pulses
Vattenhalt	Moisture content
Vårraps	Spring rape
Vårrågvete	Spring triticale
Vårrybs	Spring turnip rape
Vårvete	Spring wheat
Åkerbönor	Field beans
Ärter	Peas