

Skörd av spannmål, trindsäd och oljeväxter 2014

Preliminära uppgifter för riket

Production of cereal crops, dried pulses and oilseed crops in 2014
Preliminary results for the whole country

I korta drag

Spannmålsskörden större än förra året

Totalskörden av spannmål beräknas uppgå till närmare 5,7 miljoner ton under 2014. Den är 14 % större än förra årets spannmålsskörd och 17 % större än genomsnittet för de senaste fem åren. Ett utmärkande drag för 2014 är att de höstsådda spannmålsgrödorna ökade arealmässigt. Höstvetarealen ökade med hela 82 % och totalskörden fördubblades. De höstsådda grödorna uppvisar överlag höga skördenivåer jämfört med tidigare år. På riks nivå är hektarskörden av höstvetek rekordhög.

Totalskörden av raps och rybs tangerar fjolårsnivån

Totalskörden av raps och rybs beräknas till 321 700 ton, vilket nästan är i nivå med förra årets resultat och 9 % mer än femårsgenomsnittet. Låg hektarskörd redovisas för vårraps medan hektarskörden av höstraps däremot är i nivå med ett tidigare rekord. Odlingsarealen av raps och rybs minskade med nästan 30 000 hektar, vilket motsvarar en minskning på 23 %.

Hög hektarskörd av ärter – lägre för åkerbönor

Ärterna har liksom ifjol gett bra avkastning per hektar, 18 % högre än femårs-genomsnittet. Den totala skörden beräknas bli omkring 48 000 ton, vilket är 18 % mer än föregående års totalskörd. Hektarskörden av åkerbönor var 14 % lägre än förra året. Totalskörden har beräknats till 55 200 ton, vilket är en minskning med 10 %.

Sommartorka sänkte skördenivåerna i delar av landet

Torrt väder under sensommaren och hösten 2013 gav utrymme för många lantbrukare att hinna bereda marken för höstsådd. Det ledde till stora höstsådda arealer. Årets sommarmånader präglades av torrt och varmt väder och på vissa håll i landet ledde vattenbristen till torkskador på grödorna. I västra Sverige orsakade skyfall skördeskador på enstaka gårdar. Tröskningen kom igång tidigt och kunde oftast genomföras vid gynnsamma väderförhållanden.



Gerda Ländell, SCB, tfn 019-17 68 07,
gerda.landell@scb.se
Olle Funcke, SCB, tfn 019-17 60 51, olle.funcke@scb.se

Statistiken har producerats av SCB på uppdrag av Jordbruksverket, som ansvarar för officiell statistik inom området.

ISSN 1654-4226 Serie JO – Jordbruk, skogsbruk och fiske. Utkom den 14 november 2014.
Tidigare publicering: Se avsnittet Fakta om statistiken.
Utgivare av Statistiska meddelanden är Stefan Lundgren, SCB.

Innehåll

| | |
|--|------------------------------------|
| Statistiken med kommentarer | 4 |
| Hektarskördarna jämfört med genomsnitten för de fem senaste åren och normskördarna | 4 |
| Totalskördarna jämfört med genomsnitten för de fem senaste åren | 6 |
| Uppemot 5,7 miljoner ton spannmål har skördats i år | 6 |
| Stora höstsådda arealer | 6 |
| Rekordhög totalskörd av höstvet | 6 |
| Hög hektarskörd av ärter i år igen | 7 |
| Hektarskörden av åkerbönor minskade | 7 |
| Hög totalskörd av höstraps, men jordloppor sänkte vårrapskörden | 7 |
| Totalskörden av oljelin ökade | 8 |
| Odlingsbetingelser | 8 |
| Kommentarer om viltskador | 8 |
| Kommentarer till tabellerna | 9 |
| | |
| Tabeller | 10 |
| 1. Höstvet. Skörd 2014. Preliminära uppgifter | 10 |
| 2. Vårvet. Skörd 2014. Preliminära uppgifter | 10 |
| 3. Höstråg. Skörd 2014. Preliminära uppgifter | 10 |
| 4. Höstkorn. Skörd 2014. Preliminära uppgifter | 11 |
| 5. Vårkorn. Skörd 2014. Preliminära uppgifter | 11 |
| 6. Havre. Skörd 2014. Preliminära uppgifter | 11 |
| 7. Rågvete. Skörd 2014. Preliminära uppgifter | 12 |
| 8. Blandsäd. Skörd 2014. Preliminära uppgifter | 12 |
| 9. Ärt. Skörd 2014. Preliminära uppgifter | 12 |
| 10. Åkerbönor. Skörd 2014. Preliminära uppgifter | 13 |
| 11. Höstraps. Skörd 2014. Preliminära uppgifter | 13 |
| 12. Vårraps. Skörd 2014. Preliminära uppgifter | 13 |
| 13. Höstrybs. Skörd 2014. Preliminära uppgifter | 14 |
| 14. Vårrys. Skörd 2014. Preliminära uppgifter | 14 |
| 15. Oljelin. Skörd 2014. Preliminära uppgifter | 14 |
| | |
| Fakta om statistiken | 15 |
| Detta omfattar statistiken | 15 |
| Definitioner och förklaringar | 15 |
| Så görs statistiken | 15 |
| Statistikens tillförlitlighet | 16 |
| Bra att veta | 17 |
| Annan statistik | 17 |
| | |
| In English | Fel! Bokmärket är inte definierat. |
| Summary | 18 |

List of tables

19

List of terms

19

Statistiken med kommentarer

I detta Statistiska meddelande redovisas preliminära uppgifter på riksnivå om 2014 års skörd av spannmål, trindsäd och oljeväxter. Statistiken baseras på en rikstäckande undersökning där cirka 1 000 lantbrukare tillfrågats om skördeutfallet. Preliminära uppgifter för län och produktionsområden kommer att publiceras i mitten av december. Resultaten baseras då på uppgifter från drygt 4 000 lantbrukare. Slutliga resultat för 2014 kommer att redovisas under våren 2015. Skördestatistiken baseras normalt på underlag från alla odlingsformer som förekommer i landet. Under slutet av juni 2015 redovisas också skörderesultat för ekologisk respektive konventionell odling.

Hektarskördarna jämfört med genomsnittet för de fem senaste åren och normskördarna

I tablå A redovisas preliminära hektarskördar för 2014, samt femårsgenomsnitt och normskördar för de aktuella grödorna. Normskördarna är beräknade utifrån en tidsserie av tidigare års hektarskördar och en trendfaktor. Se vidare under ”Bra att veta”. Åkerbönor har ingått i skördestatistiken sedan år 2004. För åkerbönor saknas därmed den långa tidsserie av hektarskördar som behövs för att beräkna en normskörd. Ju högre medelfelet är desto mer osäker är den aktuella uppgiften. Se vidare under rubriken ”Statistikens tillförlitlighet”.

Tablå A. Hektarskördar 2014. Preliminära uppgifter för riket

| Gröda | Hektarskörd 2014, kg/hektar ¹⁾ | Medelfel, % | Femårsgenomsnitt, kg/hektar ¹⁾ | Normskörd, kg/hektar ¹⁾ |
|-----------|---|-------------|---|------------------------------------|
| Höstvete | 7 060 | 1,0 | 6 150 | 6 270 |
| Vårvete | 4 700 | 2,2 | 4 340 | 4 041 |
| Höstråg | 6 330 | 3,3 | 5 630 | 5 884 |
| Höstkorn | 6 220 | 2,8 | 5 430 | 5 518 |
| Vårkorn | 4 630 | 1,5 | 4 480 | 4 400 |
| Havre | 4 170 | 1,9 | 3 930 | 3 933 |
| Rågvete | 5 600 | 2,5 | 4 890 | 5 111 |
| Blandsäd | 2 720 | 7,4 | 3 250 | 3 216 |
| Ärter | 3 330 | 3,1 | 2 830 | 2 778 |
| Åkerbönor | 3 030 | 4,5 | 3 150 | - |
| Höstraps | 3 690 | 1,1 | 3 330 | 3 578 |
| Vårtraps | 1 740 | 5,6 | 1 860 | 1 890 |
| Oljelin | 1 740 | 4,2 | 1 620 | 1 922 |

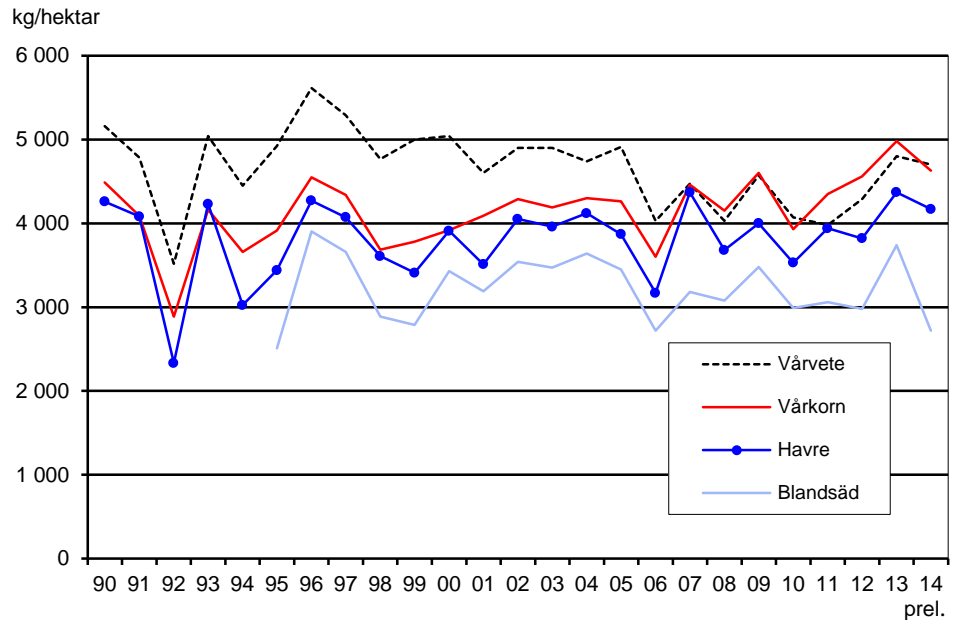
1) Vattenhalt: 14,0 % för spannmål, 15,0 % för trindsäd och 9,0 % för oljeväxter.

För flertalet av de höstsådda grödorna är årets hektarskördar på riksnivå högre än både normskörden och femårsgenomsnittet för respektive gröda. De vårsådda grödorna ligger mera i nivå med tidigare års genomsnittliga skörderesultat.

I figur A redovisas en tidsserie med hektarskördar för de vårsådda spannmålsgrödorna. Jämfört med föregående år är 2014 års avkastningsnivåer för dessa grödor genomgående lägre. Skillnaderna kan till viss del vara en effekt av att dessa vårgrödor gav ovanligt höga avkastningsnivåer förra året. I år har också torka varit en vanligt förekommande förklaring till låga skördenivåer. Observera att blandsäd har ett högt medelfel vilket innebär att uppgifterna är osäkra.

Under de två åren 1992 och 2006 var det sommartorka som drog ner skördenivåerna. Vårvede, havre och blandsäd är grödor med hög andel ekologisk odling, vilket under de senare åren medfört något lägre genomsnittliga skördenivåer för dessa grödor. Jämförelser av skördenivåer vid ekologiskt respektive konventionellt odlade arealer redovisas i ett Statistiskt meddelande benämnt "Skörd för ekologisk och konventionell odling" (JO 14 SM 1401).

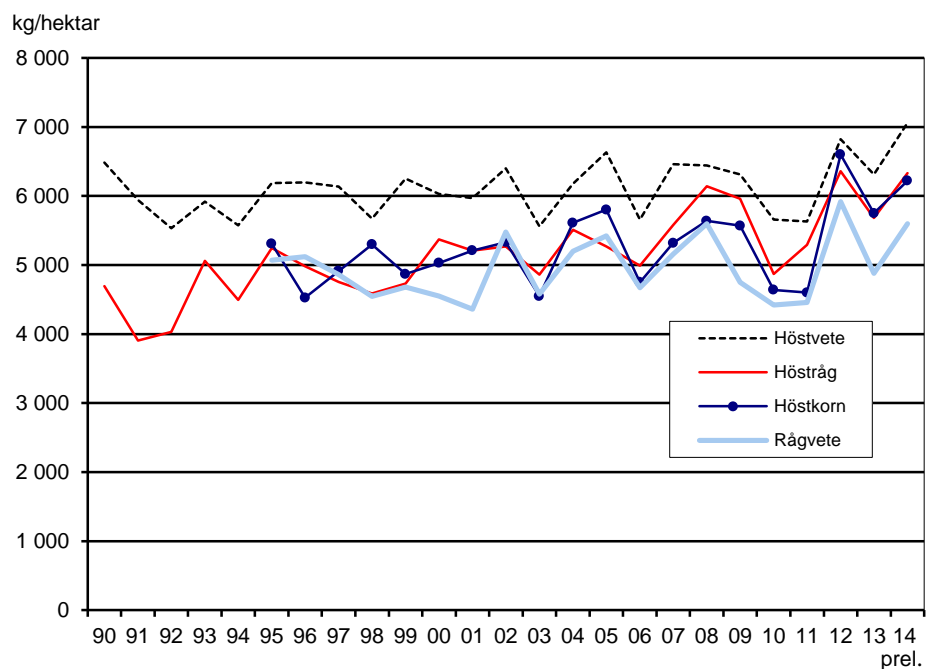
Figur A. Hektarskördar av vårsådda spannmålsgrödor 1990–2014



Anm. Vattenhalt 14,0 %.

Enligt figur B är det tydligt att hektarskördarna för de höstsådda spannmålsgrödorna är högre än förra året, då höstgrödorna tvärtom gav förhållandevis låg avkastning. Höstvede visar preliminärt en rekordhög hektarskörd på riksnivå. För de mindre frekventa grödorna höstråg, höstkorn och rågvede är denna preliminära statistik osäker.

Figur B. Hektarskördar av höstsådda spannmålsgrödor 1990–2014



Anm. Vattenhalt 14,0 %.

Totalskördarna jämfört med genomsnittet för de fem senaste åren

I tablå B redovisas preliminära totalskördar för de grödor som ingår i undersökningen. Medelfelet är ett mått på de beräknade resultatens osäkerhet – ju högre medelfel desto osäkrare uppgift. Se vidare under ”Statistikens tillförlitlighet”. I tablå B redovisas även de procentuella skillnaderna mellan 2014 års totalskördar och motsvarande genomsnitt för de fem senaste åren. Stora procentuella skillnader beror ofta på att den odlade arealen har ökat eller minskat. Höstvet, rågvete och höstraps är exempel på grödor med ökad odlingsareal jämfört med genomsnittet för den föregående femårsperioden. Blandsäd och våraps har istället haft en minskad odlingsareal.

Tablå B. Totalskördar 2014. Preliminära uppgifter för riket

| Gröda | Total skörd 2014 ton ¹⁾ | Medelfel, % | Femårsgenomsnitt, ton ¹⁾ | Skillnad, % |
|---------------------------------------|---------------------------------------|----------------|--|----------------|
| Höstvet | 2 681 500 | 1,0 | 1 830 400 | +47 |
| Vårvete | 345 500 | 2,4 | 330 700 | +4 |
| Höstråg | 170 300 | 3,3 | 148 900 | +14 |
| Höstkorn | 83 300 | 2,8 | 77 200 | +8 |
| Vårkorn | 1 457 600 | 1,6 | 1 515 600 | -4 |
| Havre | 671 500 | 2,0 | 715 600 | -6 |
| Rågvete | 214 400 | 2,5 | 154 100 | +39 |
| Blandsäd | 40 500 | 16,8 | 66 000 | -39 |
| Spannmål, totalt | 5 664 600 | 0,7 | 4 838 600 | +17 |
| Ärter | 48 000 | 3,4 | 44 300 | +8 |
| Åkerbönor | 55 200 | 5,5 | 45 900 | +20 |
| Höstraps | 294 100 | 1,1 | 219 200 | +34 |
| Våraps | 25 000 | 5,6 | 73 600 | -66 |
| Raps/rybs, totalt²⁾ | 321 700 | 1,1 | 296 400 | +9 |
| Oljelin | 11 400 | 4,2 | 17 500 | -35 |

1) Vattenhalt: 14,0 % för spannmål, 15,0 % för trindsäd och 9,0 % för oljevaxter.

2) Innefattar även skörd av höstrybs och vårrybs.

Uppemot 5,7 miljoner ton spannmål har skördats i år

Totalt för riket beräknas spannmålsskörden preliminärt till närmare 5,7 miljoner ton. Den är därmed 14 % större än förra årets spannmålsskörd och 17 % större än genomsnittet för de senaste fem åren I figur C redovisas hur den totala spannmålsskörden har varierat sedan år 1990.

Stora höstsådda arealer

Den totala odlade spannmålsarealen ökade med 5 % jämfört med föregående år. En annan faktor som har haft stor betydelse är att fördelningen mellan höstsådda och vårsådda grödor har ändrats. Gynnsamt väder förra hösten medförde stora höstsådda arealer, medan arealerna med de vårsådda spannmålsgrödorna minskade. Denna omfördelning från lågavkastande till högavkastande grödor leder i sig till en ökning av den totala spannmålsskörden.

Rekordhög totalskörd av höstvet

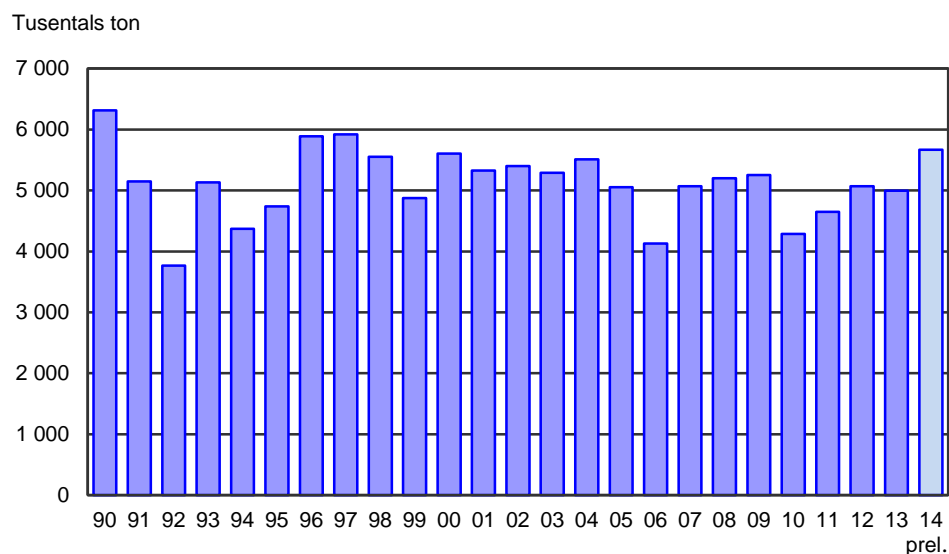
Den odlade arealen av höstvet ökade med 82 % jämfört med förra året och med 27 % jämfört med femårsgenomsnittet. Totalskörd av höstvet beräknas preliminärt till 2,7 miljoner ton, vilket är en dubbling jämfört med föregående år

och den största höstveteskörden som redovistas någonsin. Drygt 47 % av årets totala spannmålsskörd utgörs av höstvete.

Den totala vårveteskörden beräknas till drygt 0,3 miljoner ton, vårkornskörden till 1,5 miljoner ton och havreskörden till nästan 0,7 miljoner ton. Vårveteskörden, vårkornskörden och havreskörden minskade med 37 %, 22 % respektive med 21 % jämfört med föregående år.

Totalskörden av blandsäd beräknas till 40 600 ton, en minskning med 43 % jämfört med fjolåret och med 39 % jämfört med femårsgenomsnittet. De redovisade skördeuppgifterna för blandsäd innefattar stråsädesblandningar och stråsäd/baljväxtblandningar. Arealer som skördats som grönfoder har frånräknats.

Figur C. Spannmål. Totalskördar 1990–2014



Anm. Vattenhalt 14,0 %.

Totalskörden för 2014 innefattar inte skörden av tröskad majs, som det ännu inte finns uppgifter om eftersom grödan skördas sent. Skörden av tröskad majs ingår i totalskördarna för åren 2007–2013 i ovanstående diagram, och har under de aktuella åren varierat mellan 6 000 – 16 000 ton.

Hög hektarskörd av ärter i år igen

Den totala ärtskörden har beräknats till 48 000 ton enligt denna preliminära beräkning. Det motsvarar en ökning med 18 % jämfört med 2013. Även den odlade arealen av ärter ökade med 18 %. Skördeavkastningen per hektar är på samma förhållandevis höga nivå som förra året, vilket innebär en ökning med 18 % jämfört femårsgenomsnittet.

Hektarskörden av åkerbönor minskade

Åkerbönorna gav preliminärt en totalskörd på 55 200 ton, en minskning med 19 % jämfört med 2013. Avkastningen per hektar var i år 14 % lägre än förra årets nivå. Den odlade arealen av åkerbönor var i samma storleksordning som under fjolåret och uppgår till drygt 18 000 hektar, vilket är nästan 4 000 hektar mer än ärtodlingsarealen.

Hög totalskörd av höstraps, men jordloppor sänkte vårrapskörden

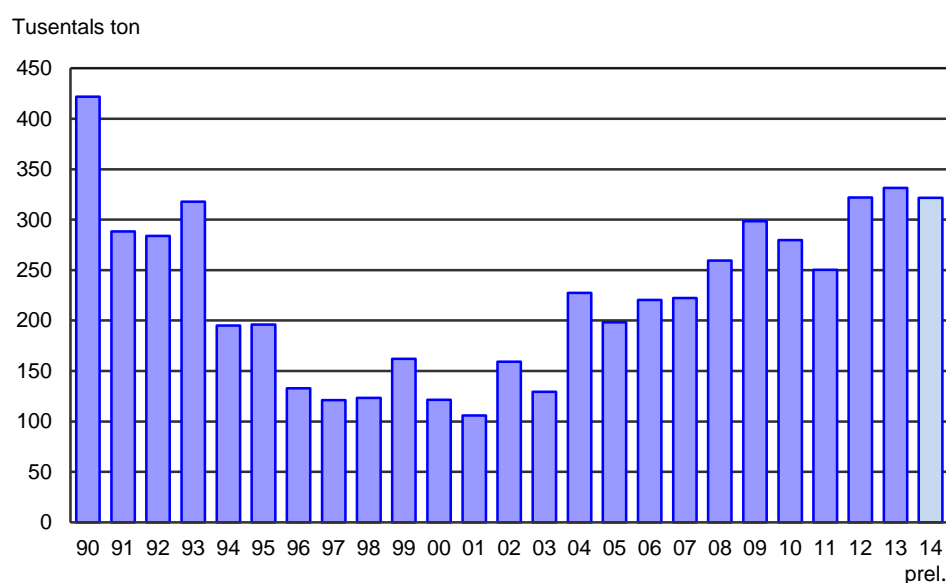
Hektarskörden av höstraps har preliminärt beräknats till 3 690 kg/ha, vilket är på samma nivå som rekordavkastningen från år 2012. Tidigt och gynnsamt höstbruk och en mild vinter kan ha bidragit till den höga skördenivån. När det gäller vårrapsen har förhållandevis många lantbrukare rapporterat om skador av

jordloppar och i enstaka fall skador av kålmal. Hektarskörden blev preliminärt lägre än både fjolårsresultatet och genomsnittet för de fem föregående åren.

Totalskörden av raps och rybs beräknas preliminärt till 321 700 ton. Odlingsre-
alen av raps och rybs minskade med 23 % eller nästan 30 000 hektar jämfört
med förra året. Det var vårraps- och vårrybsarealen som minskade med 72 %
respektive 53 %, vilket motsvarar en minskning med uppemot 37 000 hektar
respektive drygt 1 000 hektar. Höstrapsarealen ökade istället med 11 % eller
drygt 8 000 hektar. Denna omfördelning till den mer högavkastande höstsådda
rapen, samt höstrapsens höga hektarskörd, bidrog till att totalskörden av raps
och rybs nästan kom upp nivå med förra årets förhållandevis höga totalskörd.

I figur D redovisas hur den totala raps- och rybsskörden har varierat sedan år
1990. Statistiken om totalskördar för åren 1993–1994 är osäker eftersom det är
oklart om den är heltäckande. År 2004 var det mycket höga skördar per hektar
av raps och rybs.

Figur D. Raps och rybs. Totalskördar 1990-2014



Anm. Vattenhalt 9,0 procent.

Totalskörden av oljelin ökade

Avkastningen per hektar av oljelin var 13 % lägre än förra året men 7 % högre
än femårsgenomsnittet. Den totala skörden har beräknats till 11 400 ton, vilket
är 19 % mer än förra årets totalskörd. Odlingsarealen har pendlat upp och ner
under 2000-talet. Årets oljelinareal var 36 % högre än fjolårets.

Odlingsbetingelser

Det torra vädret under 2013 års sensommar och höst ledde till stora höstsådda
arealer. Vintern var mild och tämligen gynnsam även om det också förekom en
del utvintringsskador. Vårbruket startade tidigt men regn medförde avbrott och
försenad sådd på vissa håll. I juni var det kallare än vad som är normalt i nästan
hela landet. Under juli månad var vädret varmt och torrt. I Mälardalen och i de
östra delarna av landet drabbades en del grödor av torkskador. Det har också har
det rapporterats om skyfall som förstört grödorna, särskilt från västra Sverige.
Hösten erbjöd många dagar med sol och värme och merparten av skörden kunde
tröskas med låga vattenhalter.

Kommentarer om viltskador

Många lantbrukare brukar lämna spontana kommentarer när det varit särskilda
omständigheter som påverkat skörderesultatet. Kommentarer om skador orsa-

kade av vildsvin, hjortdjur, tranor och gäss förekommer ofta som en förklaring till låga skördenivåer. Under 2014 har uppgifter om omfattningen av viltskadorna samlats in från alla jordbruksföretag som är med i skördeundersökningarna. Resultaten kommer att redovisas under våren 2015.

Kommentarer till tabellerna

Dessa preliminära resultat redovisas endast på riksnivå. I tabellerna redovisas antal företag som varit underlag för beräkningarna, bärgad skörd per hektar, medelfel för hektarskörd, grödareal, total skörd samt medelfel för den totala skörden. För jämförelse med tidigare år redovisas slutliga resultat för de närmast föregående åren. Förekomst av obärgade arealer gör att hektarskörd och totalskörd blir lägre för den aktuella grödan.

Medelfelet är ett mått på den beräknade skördens osäkerhet. Ju högre medelfelet är desto mer osäker är den aktuella uppgiften. Denna preliminära beräkning för år 2014 baseras på ett mindre antal jordbruksföretag än de slutliga resultaten för åren 2009–2013. Som en följd är medelfelen för de preliminära uppgifterna avseende 2014 ofta högre än medelfelen för motsvarande uppgifter gällande 2009–2013. Se vidare under rubriken ”Statistikens tillförlitlighet”.

För att undvika redovisning av alltför osäkra resultat krävs att redovisad hektarskörd grundar sig på uppgifter från minst 20 företag. Vid färre företag ersätts skördeuppgiften i tabellen med två prickar (..).

Vid denna preliminära beräkning av totalskördar används preliminära grödarealer från Jordbruksverkets administrativa register för arealbaserade stöd. Det är samma arealunderlag som användes i Jordbruksverkets Skördeprognos för spannmål och oljeväxter 2014 (JO 29 SM 1401). De grödarealer som redovisas i föreliggande Statistiska meddelande har dock minskats med arealer skördade som grönfoder.

Tabeller

1. Höstvet. Skörd 2014. Preliminära uppgifter

Hektarskörd, areal och totalskörd

1. Winter wheat. Harvest in 2014. Preliminary results

Yield per hectare, crop area and total production

| Riket | Antal företag ¹⁾ | Hektar- skörd, kg/ha | Medel- fel, % | Areal, hektar ³⁾ | Total skörd, ton | Medel- fel, % |
|--------------------|-----------------------------------|----------------------------|---------------------|-----------------------------------|------------------------|---------------------|
| 2014 | 600 | 7 060 | 1,0 | 379 970 | 2 681 500 | 1,0 |
| 2013 ²⁾ | 1 779 | 6 310 | 0,6 | 208 890 | 1 319 000 | 0,7 |
| 2012 | 1 994 | 6 820 | 0,5 | 283 440 | 1 933 800 | 0,5 |
| 2011 | 2 320 | 5 630 | 0,6 | 349 500 | 1 965 800 | 0,6 |
| 2010 | 2 222 | 5 660 | 0,5 | 330 760 | 1 873 100 | 0,5 |
| 2009 | 2 237 | 6 310 | 0,5 | 326 330 | 2 060 100 | 0,5 |

Anm. Vattenhalt 14,0 %.

1) Antal jordbruksföretag som ingår i beräkningarna. Där antalet understiger 20 utelämnas resultaten (...).

2) För åren 2009-2013 redovisas slutlig statistik.

3) Areal skördad som grönfoder ingår inte.

2. Vårvet. Skörd 2014. Preliminära uppgifter

Hektarskörd, areal och totalskörd

2. Spring wheat. Harvest in 2014. Preliminary results

Yield per hectare, crop area and total production

| Riket | Antal företag ¹⁾ | Hektar- skörd, kg/ha | Medel- fel, % | Areal, hektar ³⁾ | Total skörd, ton | Medel- fel, % |
|--------------------|-----------------------------------|----------------------------|---------------------|-----------------------------------|------------------------|---------------------|
| 2014 | 245 | 4 700 | 2,2 | 73 520 | 345 500 | 2,4 |
| 2013 ²⁾ | 1 485 | 4 800 | 0,6 | 114 440 | 549 600 | 0,7 |
| 2012 | 1 172 | 4 290 | 1,0 | 82 930 | 355 500 | 1,0 |
| 2011 | 1 069 | 3 980 | 1,4 | 65 560 | 260 900 | 1,5 |
| 2010 | 1 012 | 4 070 | 0,8 | 66 370 | 269 900 | 1,0 |
| 2009 | 773 | 4 570 | 1,2 | 47 710 | 217 800 | 1,2 |

Anm. Vattenhalt 14,0 %.

1) Antal jordbruksföretag som ingår i beräkningarna. Där antalet understiger 20 utelämnas resultaten (...).

2) För åren 2009-2013 redovisas slutlig statistik.

3) Areal skördad som grönfoder ingår inte.

3. Höstråg. Skörd 2014. Preliminära uppgifter

Hektarskörd, areal och totalskörd

3. Winter rye. Harvest in 2014. Preliminary results

Yield per hectare, crop area and total production

| Riket | Antal företag ¹⁾ | Hektar- skörd, kg/ha | Medel- fel, % | Areal, hektar ³⁾ | Total skörd, ton | Medel- fel, % |
|--------------------|-----------------------------------|----------------------------|---------------------|-----------------------------------|------------------------|---------------------|
| 2014 | 111 | 6 330 | 3,3 | 26 880 | 170 300 | 3,3 |
| 2013 ²⁾ | 399 | 5 680 | 1,4 | 25 020 | 142 000 | 1,5 |
| 2012 | 386 | 6 360 | 1,5 | 22 010 | 139 900 | 1,5 |
| 2011 | 432 | 5 290 | 1,6 | 23 920 | 126 500 | 1,7 |
| 2010 | 411 | 4 870 | 1,7 | 24 140 | 117 600 | 1,7 |
| 2009 | 563 | 5 960 | 1,2 | 36 620 | 218 400 | 1,2 |

Anm. Vattenhalt 14,0 %.

1) Antal jordbruksföretag som ingår i beräkningarna. Där antalet understiger 20 utelämnas resultaten (...).

2) För åren 2009-2013 redovisas slutlig statistik.

3) Areal skördad som grönfoder ingår inte.

4. Höstkorn. Skörd 2014. Preliminära uppgifter**Hektarskörd, areal och totalskörd**

4. Winter barley. Harvest in 2014. Preliminary results

Yield per hectare, crop area and total production

| Riket | Antal företag ¹⁾ | Hektar- skörd, kg/ha | Medel- fel, % | Areal, hektar ³⁾ | Total skörd, ton | Medel- fel, % |
|--------------------|-----------------------------------|----------------------------|---------------------|-----------------------------------|------------------------|---------------------|
| 2014 | 70 | 6 220 | 2,8 | 13 400 | 83 300 | 2,8 |
| 2013 ²⁾ | 286 | 5 750 | 1,1 | 13 580 | 78 100 | 1,2 |
| 2012 | 205 | 6 600 | 1,4 | 9 130 | 60 300 | 1,4 |
| 2011 | 283 | 4 600 | 1,7 | 14 180 | 65 200 | 1,8 |
| 2010 | 319 | 4 640 | 1,7 | 17 530 | 81 200 | 2,0 |
| 2009 | 367 | 5 570 | 1,6 | 18 160 | 101 100 | 1,6 |

Anm. Vattenhalt 14,0 %.

1) Antal jordbruksföretag som ingår i beräkningarna. Där antalet understiger 20 utelämnas resultaten (...).

2) För åren 2009-2013 redovisas slutlig statistik.

3) Areal skördad som grönfoder ingår inte.

5. Vårkorn. Skörd 2014. Preliminära uppgifter**Hektarskörd, areal och totalskörd**

5. Spring barley. Harvest in 2014. Preliminary results

Yield per hectare, crop area and total production

| Riket | Antal företag ¹⁾ | Hektar- skörd, kg/ha | Medel- fel, % | Areal, hektar ³⁾ | Total skörd, ton | Medel- fel, % |
|--------------------|-----------------------------------|----------------------------|---------------------|-----------------------------------|------------------------|---------------------|
| 2014 | 651 | 4 630 | 1,5 | 314 860 | 1 457 600 | 1,6 |
| 2013 ²⁾ | 2 863 | 4 980 | 0,5 | 374 140 | 1 862 000 | 0,6 |
| 2012 | 2 695 | 4 560 | 0,8 | 359 900 | 1 641 400 | 0,8 |
| 2011 | 2 593 | 4 350 | 0,7 | 308 840 | 1 343 900 | 0,7 |
| 2010 | 2 494 | 3 930 | 0,7 | 292 760 | 1 151 100 | 0,8 |
| 2009 | 2 663 | 4 600 | 0,6 | 343 590 | 1 579 800 | 0,7 |

Anm. Vattenhalt 14,0 %.

1) Antal jordbruksföretag som ingår i beräkningarna. Där antalet understiger 20 utelämnas resultaten (...).

2) För åren 2009-2013 redovisas slutlig statistik.

3) Areal skördad som grönfoder ingår inte.

6. Havre. Skörd 2014. Preliminära uppgifter**Hektarskörd, areal och totalskörd**

6. Oats. Harvest in 2014. Preliminary results

Yield per hectare, crop area and total production

| Riket | Antal företag ¹⁾ | Hektar- skörd, kg/ha | Medel- fel, % | Areal, hektar ³⁾ | Total skörd, ton | Medel- fel, % |
|--------------------|-----------------------------------|----------------------------|---------------------|-----------------------------------|------------------------|---------------------|
| 2014 | 419 | 4 170 | 1,9 | 161 200 | 671 500 | 2,0 |
| 2013 ²⁾ | 1 926 | 4 370 | 1,0 | 195 010 | 851 500 | 1,0 |
| 2012 | 1 841 | 3 820 | 1,3 | 191 310 | 731 200 | 1,4 |
| 2011 | 1 810 | 3 940 | 1,1 | 175 560 | 692 000 | 1,2 |
| 2010 | 1 677 | 3 530 | 1,3 | 158 260 | 559 300 | 1,5 |
| 2009 | 1 851 | 4 000 | 1,2 | 186 110 | 744 200 | 1,4 |

Anm. Vattenhalt 14,0 %.

1) Antal jordbruksföretag som ingår i beräkningarna. Där antalet understiger 20 utelämnas resultaten (...).

2) För åren 2009-2013 redovisas slutlig statistik.

3) Areal skördad som grönfoder ingår inte.

7. Rågvete. Skörd 2014. Preliminära uppgifter Hektarskörd, areal och totalskörd

7. Triticale. Harvest in 2014. Preliminary results
Yield per hectare, crop area and total production

| Riket | Antal företag ¹⁾ | Hektar- skörd, kg/ha | Medel- fel, % | Areal, hektar ³⁾ | Total skörd, ton | Medel- fel, % |
|--------------------|-----------------------------------|----------------------------|---------------------|-----------------------------------|------------------------|---------------------|
| 2014 | 159 | 5 600 | 2,5 | 38 290 | 214 400 | 2,5 |
| 2013 ²⁾ | 451 | 4 880 | 1,4 | 22 910 | 111 700 | 1,5 |
| 2012 | 460 | 5 920 | 1,1 | 23 710 | 140 400 | 1,2 |
| 2011 | 476 | 4 460 | 1,8 | 24 020 | 107 200 | 1,9 |
| 2010 | 653 | 4 420 | 1,4 | 35 910 | 158 700 | 1,4 |
| 2009 | 861 | 4 750 | 1,2 | 53 190 | 252 700 | 1,3 |

Anm. Vattenhalt 14,0 %.

1) Antal jordbruksföretag som ingår i beräkningarna. Där antalet understiger 20 utelämnas resultaten (...).

2) För åren 2009-2013 redovisas slutlig statistik.

3) Areal skördad som grönfoder ingår inte.

8. Blandsäd. Skörd 2014. Preliminära uppgifter Hektarskörd, areal och totalskörd

8. Mixed grain. Harvest in 2014. Preliminary results
Yield per hectare, crop area and total production

| Riket | Antal företag ¹⁾ | Hektar- skörd, kg/ha | Medel- fel, % | Areal, hektar ³⁾ | Total skörd, ton | Medel- fel, % |
|--------------------|-----------------------------------|----------------------------|---------------------|-----------------------------------|------------------------|---------------------|
| 2014 | 58 | 2 720 | 7,4 | 14 910 | 40 500 | 16,8 |
| 2013 ²⁾ | 290 | 3 740 | 2,2 | 19 150 | 71 300 | 4,5 |
| 2012 | 287 | 2 980 | 3,5 | 17 910 | 53 400 | 5,5 |
| 2011 | 330 | 3 060 | 2,4 | 22 720 | 68 900 | 4,6 |
| 2010 | 357 | 2 990 | 2,6 | 22 980 | 68 600 | 5,0 |
| 2009 | 261 | 3 480 | 2,2 | 19 450 | 67 800 | 6,1 |

Anm. Vattenhalt 14,0 %.

1) Antal jordbruksföretag som ingår i beräkningarna. Där antalet understiger 20 utelämnas resultaten (...).

2) För åren 2009-2013 redovisas slutlig statistik.

3) Areal skördad som grönfoder ingår inte.

9. Ärtor. Skörd 2014. Preliminära uppgifter Hektarskörd, areal och totalskörd

9. Peas. Harvest in 2014. Preliminary results
Yield per hectare, crop area and total production

| Riket | Antal företag ¹⁾ | Hektar- skörd, kg/ha | Medel- fel, % | Areal, hektar ³⁾ | Total skörd, ton | Medel- fel, % |
|--------------------|-----------------------------------|----------------------------|---------------------|-----------------------------------|------------------------|---------------------|
| 2014 | 128 | 3 330 | 3,1 | 14 430 | 48 000 | 3,4 |
| 2013 ²⁾ | 379 | 3 340 | 1,4 | 12 210 | 40 800 | 1,5 |
| 2012 | 399 | 2 730 | 2,9 | 12 850 | 35 100 | 2,9 |
| 2011 | 469 | 2 690 | 1,8 | 15 890 | 42 800 | 1,9 |
| 2010 | 612 | 2 390 | 1,6 | 22 600 | 54 000 | 1,6 |
| 2009 | 500 | 3 000 | 1,5 | 16 300 | 48 900 | 1,6 |

Anm. Vattenhalt 15,0 %.

1) Antal jordbruksföretag som ingår i beräkningarna. Där antalet understiger 20 utelämnas resultaten (...).

2) För åren 2009-2013 redovisas slutlig statistik.

3) Areal skördad som grönfoder ingår inte.

10. Åkerbönor. Skörd 2014. Preliminära uppgifter Hektarskörd, areal och totalskörd

10. Field beans. Harvest in 2014. Preliminary results
Yield per hectare, crop area and total production

| Riket | Antal företag ¹⁾ | Hektar- skörd, kg/ha | Medel- fel, % | Areal, hektar ³⁾ | Total skörd, ton | Medel- fel, % |
|--------------------|-----------------------------------|----------------------------|---------------------|-----------------------------------|------------------------|---------------------|
| 2014 | 82 | 3 030 | 4,5 | 18 250 | 55 200 | 5,5 |
| 2013 ²⁾ | 316 | 3 510 | 1,3 | 17 460 | 61 300 | 1,3 |
| 2012 | 304 | 3 240 | 3,2 | 17 930 | 58 200 | 3,2 |
| 2011 | 278 | 3 330 | 1,8 | 15 920 | 53 000 | 1,9 |
| 2010 | 233 | 2 380 | 2,8 | 13 050 | 31 100 | 2,9 |
| 2009 | 137 | 3 280 | 2,3 | 7 970 | 26 100 | 2,4 |

Anm. Vattenhalt 15,0 %.

1) Antal jordbruksföretag som ingår i beräkningarna. Där antalet understiger 20 utelämnas resultaten (...).

2) För åren 2009-2013 redovisas slutlig statistik.

3) Areal skördad som grönfoder ingår inte.

11. Höstraps. Skörd 2014. Preliminära uppgifter Hektarskörd, areal och totalskörd

11. Winter rape. Harvest in 2014. Preliminary results
Yield per hectare, crop area and total production

| Riket | Antal företag ¹⁾ | Hektar- skörd, kg/ha | Medel- fel, % | Areal, hektar ³⁾ | Total skörd, ton | Medel- fel, % |
|--------------------|-----------------------------------|----------------------------|---------------------|-----------------------------------|------------------------|---------------------|
| 2014 | 294 | 3 690 | 1,1 | 79 630 | 294 100 | 1,1 |
| 2013 ²⁾ | 989 | 3 230 | 0,8 | 71 560 | 231 400 | 0,8 |
| 2012 | 1 023 | 3 700 | 0,7 | 61 780 | 228 800 | 0,7 |
| 2011 | 950 | 3 070 | 0,8 | 56 590 | 173 500 | 0,8 |
| 2010 | 1 109 | 3 090 | 0,6 | 71 820 | 222 100 | 0,6 |
| 2009 | 1 026 | 3 540 | 0,7 | 67 800 | 240 300 | 0,7 |

Anm. Vattenhalt 9,0 %.

1) Antal jordbruksföretag som ingår i beräkningarna. Där antalet understiger 20 utelämnas resultaten (...).

2) För åren 2009-2013 redovisas slutlig statistik.

3) Areal skördad som grönfoder ingår inte.

12. Vårrops. Skörd 2014. Preliminära uppgifter Hektarskörd, areal och totalskörd

12. Spring rape. Harvest in 2014. Preliminary results
Yield per hectare, crop area and total production

| Riket | Antal företag ¹⁾ | Hektar- skörd, kg/ha | Medel- fel, % | Areal, hektar ³⁾ | Total skörd, ton | Medel- fel, % |
|--------------------|-----------------------------------|----------------------------|---------------------|-----------------------------------|------------------------|---------------------|
| 2014 | 85 | 1 740 | 5,6 | 14 340 | 25 000 | 5,6 |
| 2013 ²⁾ | 977 | 1 890 | 0,8 | 50 860 | 96 100 | 0,8 |
| 2012 | 879 | 1 960 | 0,8 | 45 320 | 89 000 | 0,8 |
| 2011 | 820 | 2 050 | 0,8 | 36 110 | 74 000 | 0,8 |
| 2010 | 728 | 1 520 | 1,0 | 35 680 | 54 100 | 1,0 |
| 2009 | 649 | 1 880 | 1,0 | 29 220 | 54 900 | 1,0 |

Anm. Vattenhalt 9,0 %.

1) Antal jordbruksföretag som ingår i beräkningarna. Där antalet understiger 20 utelämnas resultaten (...).

2) För åren 2009- 2013 redovisas slutlig statistik.

3) Areal skördad som grönfoder ingår inte.

13. Höstrybs. Skörd 2014. Preliminära uppgifter**Hektarskörd, areal och totalskörd**

13. Winter turnip rape. Harvest in 2014. Preliminary results

Yield per hectare, crop area and total production

| Riket | Antal företag ¹⁾ | Hektar- skörd, kg/ha | Medel- fel, % | Areal, hektar ³⁾ | Total skörd, ton | Medel- fel, % |
|--------------------|-----------------------------------|----------------------------|---------------------|-----------------------------------|------------------------|---------------------|
| 2014 | 5 | .. | .. | 780 | .. | .. |
| 2013 ²⁾ | 11 | .. | .. | 320 | .. | .. |
| 2012 | 27 | 1 650 | 9,0 | 810 | 1 300 | 8,9 |
| 2011 | 17 | .. | .. | 400 | .. | .. |
| 2010 | 20 | 1 840 | 7,1 | 490 | 900 | 7,1 |
| 2009 | 14 | .. | .. | 280 | .. | .. |

Anm. Vattenhalt 9,0 %.

1) Antal jordbruksföretag som ingår i beräkningarna. Där antalet understiger 20 utelämnas resultaten (...).

2) För åren 2009-2013 redovisas slutlig statistik.

3) Areal skördad som grönfoder ingår inte.

14. Vårtrybs. Skörd 2014. Preliminära uppgifter**Hektarskörd, areal och totalskörd**

14. Spring turnip rape. Harvest in 2014. Preliminary results

Yield per hectare, crop area and total production

| Riket | Antal företag ¹⁾ | Hektar- skörd, kg/ha | Medel- fel, % | Areal, hektar ³⁾ | Total skörd, ton | Medel- fel, % |
|--------------------|-----------------------------------|----------------------------|---------------------|-----------------------------------|------------------------|---------------------|
| 2014 | 9 | .. | .. | 1 290 | .. | .. |
| 2013 ²⁾ | 88 | 1 370 | 4,3 | 2 740 | 3 700 | 4,3 |
| 2012 | 65 | 1 370 | 4,7 | 2 060 | 2 800 | 4,8 |
| 2011 | 63 | 1 340 | 5,5 | 1 710 | 2 300 | 6,4 |
| 2010 | 75 | 1 130 | 4,4 | 2 210 | 2 500 | 4,4 |
| 2009 | 72 | 1 320 | 3,7 | 2 140 | 2 800 | 3,7 |

Anm. Vattenhalt 9,0 %.

1) Antal jordbruksföretag som ingår i beräkningarna. Där antalet understiger 20 utelämnas resultaten (...).

2) För åren 2009-2013 redovisas slutlig statistik.

3) Areal skördad som grönfoder ingår inte.

15. Oljelin. Skörd 2014. Preliminära uppgifter**Hektarskörd, areal och totalskörd**

15. Oil flax. Harvest in 2014. Preliminary results

Yield per hectare, crop area and total production

| Riket | Antal företag ¹⁾ | Hektar- skörd, kg/ha | Medel- fel, % | Areal, hektar ³⁾ | Total skörd, ton | Medel- fel, % |
|--------------------|-----------------------------------|----------------------------|---------------------|-----------------------------------|------------------------|---------------------|
| 2014 | 42 | 1 740 | 4,2 | 6 560 | 11 400 | 4,2 |
| 2013 ²⁾ | 113 | 1 990 | 1,4 | 4 840 | 9 600 | 1,4 |
| 2012 | 161 | 1 410 | 3,1 | 8 800 | 12 400 | 3,0 |
| 2011 | 292 | 1 570 | 1,4 | 14 620 | 23 000 | 1,6 |
| 2010 | 383 | 1 250 | 1,5 | 18 960 | 23 600 | 1,7 |
| 2009 | 215 | 1 900 | 1,2 | 9 910 | 18 900 | 1,3 |

Anm. Vattenhalt 9,0 %.

1) Antal jordbruksföretag som ingår i beräkningarna. Där antalet understiger 20 utelämnas resultaten (...).

2) För åren 2009-2013 redovisas slutlig statistik.

3) Areal skördad som grönfoder ingår inte.

Fakta om statistiken

Sedan lång tid tillbaka har i Sverige varje år uppskattningar av skördar inom jordbruket redovisats. Skördeuppskattningar enligt den s.k. objektiva metoden infördes i början av 1960-talet, genomfördes av SCB och utformades då främst för skördeskadeskyddets behov av statistik som beräkningsunderlag. Därigenom uppfylldes i huvudsak även andra behov av skördestatistik. Det statliga skördeskadeskyddet upphörde efter 1987 års skörd då ansvaret övertogs av Lantbrukarnas riksförbund (LRF). När även detta skydd avvecklades 1995 åtog sig staten ett övergripande ansvar för skördeskador av naturkatastrofkaraktär.

Under andra hälften av 1990-talet förändrades undersökningsmetoderna och den s.k. objektiva metoden med provtagningar i fält upphörde. För spannmål, trindsäd och oljeväxter baseras skördestatistiken fr.o.m. 1998 på insamling av uppgifter från jordbrukarna.

Denna statistik är till stor del EU-reglerad då uppgifter om skördar för olika grödor ska redovisas till EU enligt Europaparlamentets och Rådets förordning (EG) nr 543/2009 av den 18 juni 2009 om skördestatistik.

Detta omfattar statistiken

Definitioner och förklaringar

Den population, som den preliminära skördestatistiken ska belysa, utgörs av jordbruksföretag med odling av spannmål, trindsäd eller oljeväxter under 2014.

Skördestatistiken baseras på urvalsundersökningar med jordbruksföretag som undersökningsenheter. Med jordbruksföretag avses en inom jordbruk, husdjurskötsel eller trädgårdsodling bedriven verksamhet under en och samma driftsledning.

För riket totalt redovisas i detta Statistiska meddelande följande huvudvariabler:

- Odlad areal (hektar)
- Totalskörd (ton)
- Hektarskörd (kg/ha)

När hektarskörden beräknas ingår eventuell obärgad areal i skattningen. Stora obärgade arealer sänker därmed den skattade hektarskörden. Ingen redovisning av hektarskörd per skördad areal görs.

Uppgifter redovisas för kärnskörd av grödorna höstvetete (inklusive dinkelvetete och andra typer av vete), vårvete (inklusive dinkelvetete och andra typer av vete), råg, höstkorn, vårkorn, havre, rågvete och blandsäd. Uppgifter om fröskörd redovisas för ärter, åkerbönor, höstraps, vårraps och oljelin.

I grödgruppen trindsäd ingår ärter och åkerbönor för skörd av mogen gröda. Med trindsäd menas baljväxter som odlas för frönas skull till mogen skörd. Med ärter avses kokärter och foderärter (ej konservärter). Med blandsäd avses stråsådesblandningar och stråsåd/baljväxtblandningar för skörd av mogen gröda. Med grönfoder avses skörd av hela växten som grovfoder.

Grödor som odlats för produktion av energi ingår i de redovisade kvantiteterna.

Så görs statistiken

Som urvalsram används Jordbruksverkets administrativa register för arealbase-
rade stöd. Urvalet drogs bland de jordbruksföretag som år 2014 brukade mer än fem hektar åkermark. Här ingår både ekologiskt och konventionellt odlade arealer.

Datainsamlingen sker genom att jordbrukarna lämnar sina skördeuppgifter på en särskild internetsida eller genom telefonintervjuer utförda av SCB:s intervjuare. Efter avslutad skörd får uttagna jordbruksföretag ett brev med ett personligt lösenord till en egen internetsida. Jordbrukare som inte svarar via internet kontaktas per telefon.

Från varje jordbruksföretag insamlas information om total bärgad kvantitet av varje gröda och dess vattenhalt. För spannmål omräknas de tröskade kvantiteterna till 14,0 % vattenhalt. För trindsäd görs omräkning till 15,0 % vattenhalt och för oljeväxter till 9,0 %.

Med ledning av varje företags redovisade grödarealer beräknas företagets hektarskörd för varje gröda. Arealuppgifterna är i regel desamma som lantbrukaren lämnat i sin ansökan om arealersättning tidigare under året. På basis av skattade hektarskördar och aktuella grödarealer beräknas totala skördar. Vid den preliminära beräkningen av totalskördar används preliminära grödarealer från Jordbruksverkets register för arealbaserade stöd. Det är samma arealunderlag som användes i Jordbruksverkets Skördeprognos för spannmål och oljeväxter 2014 (JO 29 SM 1401). De grödarealerna som redovisas i föreliggande Statistiska meddelande har dock minskats med arealer skördade som grönfoder.

Statistikens tillförlitlighet

I dessa undersökningar kan det förekomma urvalsfel, bortfallsfel, täckningsfel, mätfel och bearbetningsfel. Av dessa fel torde i första hand urvalsfelen, men till viss del även mätfelen, påverka tillförlitligheten i statistiken. Tillförlitligheten redovisas kvantitativt enbart genom precisionen (relativa medelfelet) i skattningarna, som främst avspeglar urvalsfel och effekten av andra slumpmässiga fel, däremot inte systematiska fel såsom mätfel.

Medelfel

Med hjälp av medelfelet kan ett konfidensintervall beräknas. För t.ex. en skattad hektarskörd på 4 500 kg/ha och ett medelfel på 3,0 % (dvs. 135 kg/ha) kan man med liten felrisk (5 %) säga att intervallet $4\,500 \pm 2 \times 135$ (dvs. 4 230 – 4 770 kg/ha) omfattar den verkliga hektarskörden.

Medelfelet för totalskörden kan vara större än medelfelet för hektarskörden. Anledningen är att arealjusteringen för grödor skördade som grönfoder är osäker.

Bortfall

Bortfallet av jordbruksföretag blev 9,4 %, varav vägrare 3,8 %. Bortfallet bedöms inte leda till några systematiska fel.

Övertäckning och undertäckning

Mellan tidpunkten för urvalsramens upprättande och undersökningstillfället sker förändringar i företagsbeståndet. Nystartade företag utgör undertäckning och företag som upphört eller inte odlar någon av grödorna utgör övertäckning. Från och med 2001 års undersökning används årets aktuella uppgifter om jordbruksföretagens arealer som underlag för urvalet. Detta medför att undertäckningen minskats till en marginell nivå. För den preliminära statistiken på riksnivå var övertäckningen 3,6 %. Över- och undertäckningen bedöms påverka resultaten i mycket liten utsträckning.

Arealer vid jordbruksföretag som inte ansöker om arealbaserade stöd, och därmed inte ingår i undersökningen, bedöms för de aktuella undersökningsgrödorna vara av marginell betydelse.

Mätning

Många jordbrukare uppger att det är svårt att bedöma skördens storlek för grödor som används som foder på den egna gården. Även för avsalugrödor kan det vara svårt för jordbrukaren att lämna säkra uppgifter i de fall grödan ännu inte

sålt vid intervjutillfället. Uppgiftslämnarfel och eventuella intervjuareffekter kan inte kvantifieras.

Bearbetning

De inkomna uppgifterna granskas. I samband med detta görs manuella och maskinella kontroller. I vissa fall kan uppgifterna rättas med hjälp av kommentarer som lämnats på blanketterna. I övriga fall tas telefonkontakt med uppgiftslämnarna varvid uppgifterna bekräftas, rättas eller kompletteras. Uppgiftsmaterialet används sedan till de statistiska sammanställningarna. Vid beräkning av hektarskördar tas hänsyn till obärgade arealer på så sätt att skörden från dessa arealer sätts till noll. Stora obärgade arealer sänker alltså hektarskörderna. Säkerheten i bearbetningsprocessen bedöms vara god.

Bra att veta

Jämförbarhet

Insamlingsmetoderna för skördestatistiken förändrades under slutet av 1990-talet, varför statistikuppgifterna efter förändringen inte är helt jämförbara med uppgifterna dessförinnan.

Från och med 2004 redovisas skördeuppgifterna för spannmål vid standardvattenhalten 14,0 %. Tidigare var standardvattenhalten 15,0 %. Förändringen var ett önskemål från flera av statistikanvändarna.

Jämförbarheten med motsvarande statistik för andra EU-länder bedöms vara god. Skördestatistik översänds varje år till EU:s statistikkontor Eurostat och publiceras tillsammans med motsvarande statistik för andra EU-länder i Eurostats databas (Statistics Database).

Tidsserier med den slutliga skördestatistiken finns tillgängliga i Jordbruksverkets statistikdatabas (www.jordbruksverket.se) och i SCB:s statistikdatabas (www.scb.se). För en del av grödorna finns tidsserier med skördestatistik från och med år 1913.

Annan statistik

Skördeuppgifter för ekologiskt odlad areal har samlats in sedan år 2003. Resultaten för 2013 har redovisats i Statistiska meddelanden JO 14 SM 1401.

Med skördestatistiken för en lång följd av år som underlag beräknar SCB normskördar. Med normskörd menas den skörd som kan förväntas under normala väderbetingelser. Resultaten redovisas i juni varje år i Statistiskt meddelande, senast JO 15 SM 1401. Redovisning sker för skördeområden, län, produktionsområden och riket.

Elektronisk publicering

Detta Statistiska meddelande finns kostnadsfritt åtkomligt på Jordbruksverkets webbplats <http://www.jordbruksverket.se> under Ta del av statistiken samt på SCB:s webbplats <http://www.scb.se> under Jord- och skogsbruk, fiske.

Mer information om statistiken och dess kvalitet ges i en särskild [Beskrivning av statistiken](#).

In English

Summary

If you would like to download the publication in PDF format, then please click on the link “Första sidan – I korta drag” above, then click on the link “Hela publikationen (PDF)”.

This report provides preliminary results for the year 2014 on the yield per hectare and total production of cereal crops, dried pulses and oilseed crops. The results are presented for all of Sweden.

Cereals, dried pulses and oilseed crops

The total harvest of cereal crops for the whole country is estimated at nearly 5.7 million tonnes. This is 14 % more than in 2013 and 17 % more than the average for the previous five years.

The total production of winter wheat is estimated at about 2.7 million tonnes and the total production of spring barley is estimated at almost 1.5 million tonnes.

The total production of peas is estimated at 48 000 tonnes, which is 18 % more than the previous year. The total production of field beans is estimated at 55 200 tonnes, which is 10 % less than in 2013.

The 2014 harvest of rape and turnip rape is estimated at 321 700 tonnes. This is almost at the same level as the previous year.

Since 1998, statistics on crop yields for cereals, dried pulses and oilseed crops have been based on an interview survey. Since 2005, the farmers can also use Internet as a tool for data delivery to Statistics Sweden.

The sample of the survey for 2014 consists of 4 392 survey units. The selected farms are a random sample from all over the country. These preliminary results are based on a sub sample of 1 098 survey units. These units receive priority in the survey and in the subsequent data processing at Statistics Sweden. The survey was carried out in October and November. Information was requested for total farm production in tonnes of these crops and their average moisture content. Yields per hectare at the farm level are calculated by dividing the total production by the crop areas of the farm. The total production was calculated from data on yield per hectare and area statistics that were calculated from preliminary data on usage of agricultural land in 2014. These area data are based on figures from the administrative database for agricultural subsidies. Crop areas for plants harvested green have been excluded.

The tables show the number of observations, yield per hectare in kg, total production in metric tonnes and crop areas in hectares. Standard errors are given for the yield per hectare and total production.

List of tables

| | |
|--|----|
| 1. Winter wheat. Harvest in 2014. Preliminary results | 10 |
| 2. Spring wheat. Harvest in 2014. Preliminary results | 10 |
| 3. Winter rye. Harvest in 2014. Preliminary results | 10 |
| 4. Winter barley. Harvest in 2014. Preliminary results | 11 |
| 5. Spring barley. Harvest in 2014. Preliminary results | 11 |
| 6. Oats. Harvest in 2014. Preliminary results | 11 |
| 7. Triticale. Harvest in 2014. Preliminary results | 12 |
| 8. Mixed grain. Harvest in 2014. Preliminary results | 12 |
| 9. Peas. Harvest in 2014. Preliminary results | 12 |
| 10. Field beans. Harvest in 2014. Preliminary results | 13 |
| 11. Winter rape. Harvest in 2014. Preliminary results | 13 |
| 12. Spring rape. Harvest in 2014. Preliminary results | 13 |
| 13. Winter turnip rape. Harvest in 2014. Preliminary results | 14 |
| 14. Spring turnip rape. Harvest in 2014. Preliminary results | 14 |
| 15. Oil flax. Harvest in 2014. Preliminary results | 14 |

List of terms

| | |
|-------------------|------------------------|
| Areal | Area |
| Blandsäd | Mixed grain |
| Grönfoder | Plants harvested green |
| Havre | Oats |
| Hektarskörd | Yield per hectare |
| Hela riket | The whole country |
| Höstkorn | Winter barley |
| Höstraps | Winter rape |
| Höstrybs | Winter turnip rape |
| Höstråg | Winter rye |
| Höstvete | Winter wheat |
| Län | County |
| Medelfel | Standard error |
| Obärgad areal | Area not harvested |
| Oljelin | Oil flax |
| Oljevaxter | Oilseed crops |
| Produktionsområde | Production area |
| Rågvete | Triticale |
| Spannmål | Cereals |
| Total skörd | Total production |
| Trindsäd | Dried pulses |
| Vattenhalt | Moisture content |
| Våraps | Spring rape |
| Vårrybs | Spring turnip rape |
| Vårvete | Spring wheat |
| Åkerbönor | Field beans |
| Ärter | Peas |

