

Ekologisk växtodling 2010

Omställda arealer och arealer under omställning

Organic farming 2010, converted areas and areas under conversion

I korta drag

Ekologiska arealer fortsätter öka

Den totala arealen jordbruksmark som antingen var omställd eller var under omställning till ekologisk produktion uppgick år 2010 till knappt 439 000 hektar eller 14,2 % av den totala arealen jordbruksmark. Det motsvarar en ökning med 53 800 hektar eller 14 % jämfört med år 2009.

Ökad omställd areal men målet uppfylldes inte

Regeringens mål var att den omställda arealen vid utgången av år 2010 skulle motsvara 20 % av den totala jordbruksmarken. År 2010 uppgick den omställda arealen till knappt 329 500 hektar, vilket motsvarar 10,7 % av den totala jordbruksmarken. Målet uppfylldes således inte, men den omställda arealen ökade med nästan 26 700 hektar eller 8,8 % jämfört med år 2009.



Ulf Svensson, 036 – 15 50 74
statistik@jordbruksverket.se

Statistiken har producerats av Statens Jordbruksverk, som ansvarar för officiell statistik inom området.

ISSN 1654-4102 Serie JO – Jordbruk, skogsbruk och fiske. Utgivet den 13 september 2011.
Tidigare publicering: Se avsnittet Fakta om statistiken.
Utgivare av Statistiska meddelanden är Stefan Lundgren, SCB.

Innehåll

| | |
|---|-----------|
| Statistiken med kommentarer | 4 |
| Statistikens omfattning | 4 |
| Fortsatt ökning av ekologiskt brukade arealer | 4 |
| Den ekologiska odlingen fördelad per län | 6 |
| Slätter- och betesvall är den dominerande grödan | 7 |
| KRAV-arealerna dominerar i nästan samtliga län | 7 |
| | |
| Tabeller | 9 |
| Teckenförklaring | 9 |
| 1a. Areal jordbruksmark, omställd och under omställning 2010, hektar | 10 |
| 1b. Antal företag ¹ med jordbruksmark, omställd och under omställning 2010 | 11 |
| 2a. Areal åkermark, omställd och under omställning 2010, hektar | 12 |
| 2b. Antal företag ¹ med åkermark, omställd och under omställning 2010 | 13 |
| 3a. Areal betesmark, omställd och under omställning 2010, hektar | 14 |
| 3b. Antal företag ¹ med betesmark, omställd och under omställning 2010 | 15 |
| 4a. Omställd areal spannmål 2010, hektar | 16 |
| 4b. Antal företag ¹ med omställda arealer spannmål 2010 | 17 |
| 5a. Omställda arealer baljväxter, grönfoder och vall 2010, hektar | 18 |
| 5b. Antal företag ¹ med omställda arealer baljväxter, grönfoder och vall 2010 | 19 |
| 6a. Omställda arealer potatis, sockerbetor och oljeväxter 2010, hektar | 20 |
| 6b. Antal företag ¹ med omställda arealer potatis, sockerbetor och oljeväxter 2010 | 21 |
| 7a. Omställda arealer träda m.m. samt total omställd areal åkermark 2010, hektar | 22 |
| 7b. Antal företag ¹ med omställda arealer träda m.m. samt totalt antal företag med omställda arealer åkermark 2010 | 23 |
| 8a. Omställda arealer betesmark och slätteräng 2010, hektar | 24 |
| 8b. Antal företag ¹ med omställda arealer betesmark och slätteräng 2010 | 25 |
| | |
| Fakta om statistiken | 26 |
| Detta omfattar statistiken | 26 |
| Definitioner och förklaringar | 26 |
| Så görs statistiken | 26 |
| Statistikens tillförlitlighet | 27 |
| Bra att veta | 28 |
| Annan statistik | 28 |
| Elektronisk publicering | 28 |

| | |
|--|-----------|
| In English | 29 |
| Summary | 29 |
| The organic areas continue to increase | 29 |
| List of tables | 29 |
| List of terms | 30 |

Statistiken med kommentarer

Statistikens omfattning

I detta Statistiska meddelande redovisas uppgifter om arealer jordbruksmark (åkermark och betesmark) som brukas med ekologiska produktionsmetoder och som är kontrollerade av ett godkänt kontrollorgan. Redovisningen avser således odlade arealer som följer gällande EU-regelverk¹ för ekologisk produktion. I praktiken innebär det att de produkter som odlingen resulterar i antingen

- får märkas och säljas, eller
- är under omställning för att i framtiden få märkas och säljas

på marknaden med EU:s logotyp för ekologisk produktion och kan även vara märkta med KRAV:s eller Demeters respektive logotyp om produktionen uppfyller antingen KRAV:s eller Demeters villkor för märkning.

I samtliga fall kontrolleras regelverkets efterlevnad av något av de tre godkända kontrollorganen inom jordbruksområdet i Sverige. Dessa kontrollorgan är Kiwa Aranea, HS Certifiering AB och SMAK AB.

Uppgifterna som ligger till grund för detta Statistiska meddelande hämtas in från ovan nämnda kontrollorgan. Det är i detta sammanhang viktigt att påpeka att de redovisade arealerna avser samtliga arealer som följer gällande EU-regelverk för ekologisk produktion samt är kontrollerade av ett godkänt kontrollorgan. De arealer som redovisas i denna publikation skiljer sig därför från de arealer som är registrerade i miljöersättningen för ekologiska produktionsformer.

I texten, figurer och tabeller görs jämförelser med totala arealer för riket och länen, d.v.s. totala arealer konventionell och ekologisk produktion. Dessa siffror är hämtade från Jordbruksverkets publicering av officiell statistik över jordbruksmarkens användning. Det bör påpekas att siffrorna för ekologisk produktion, p.g.a. metod- och definitionsskillnader, inte är helt jämförbara med uppgifterna över den totala arealen i riket och länen. Skillnaderna bedöms dock inte vara så stora att de påverkar jämförelserna av t.ex. andel ekologisk åker- respektive betesmark på riksnivå och länsnivå i nämnvärd utsträckning. Däremot kan resultaten på kommunnivå eller enskilda grödor påverkas.

Mer information om begrepp, definitioner, jämförbarhet med annan statistik och statistikens kvalitet finns i avsnittet ”Fakta om statistiken” samt i dokumentet ”Beskrivning av statistiken”.

Fortsatt ökning av ekologiskt brukade arealer

Jordbruksmark

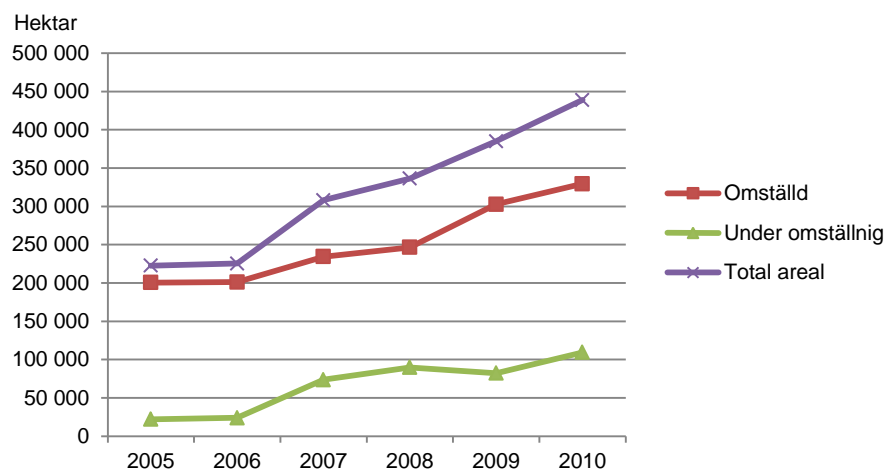
Den totala arealen jordbruksmark som antingen var omställd eller var under omställning till ekologisk produktion uppgick år 2010 till knappt 439 000 hektar eller 14,2 % av den totala arealen jordbruksmark (se figur A och B). Det motsvarar en ökning med 53 800 hektar eller 14 % jämfört med föregående år.

Regeringens mål var att den omställda arealen vid utgången av år 2010 skulle motsvara 20 % av den totala jordbruksmarken. År 2010 uppgick den omställda arealen till knappt 329 500 hektar, vilket motsvarar 10,7 % av den totala jordbruksmarken. Målet uppfylldes således inte, men den omställda arealen ökade med nästan 26 700 hektar eller 8,8 % jämfört med föregående år.

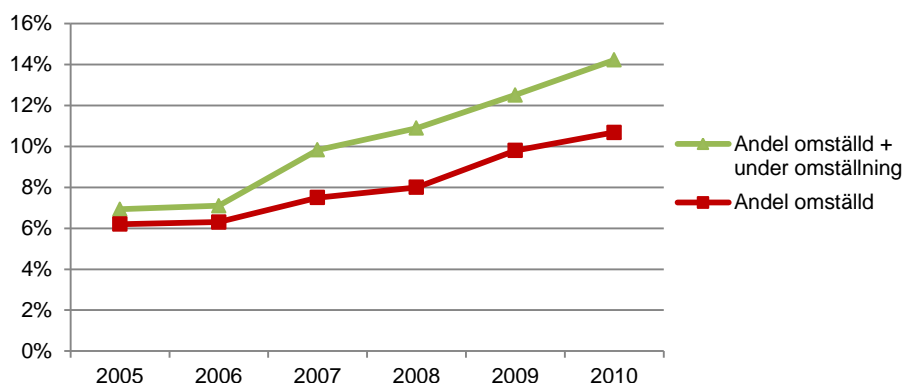
¹ Rådets förordning EG nr 834/2007 av den 27 juni 2007 om ekologisk produktion och märkning av ekologiska produkter och upphävande av förordning (EEG) nr 2092/91

Under 2010 ökade arealen under omställning med 27 100 hektar eller 33 % jämfört med år 2009.

Figur A. Arealer jordbruksmark brukade med ekologiska produktionsmetoder



Figur B. Andel omställd areal och areal under omställning i förhållande till total areal jordbruksmark



Åkermark

Den totala arealen åkermark som antingen var omställd eller var under omställning till ekologisk produktion uppgick år 2010 till 337 200 hektar eller 12,8 % av den totala arealen åkermark i riket. Det motsvarar en ökning med 41 800 hektar eller 14,2 % jämfört med föregående år.

Den omställda arealen åkermark uppgick år 2010 till 253 500 hektar eller 9,6 % av den totala arealen åkermark. Det motsvarar en ökning med 20 000 hektar eller 8,6 % jämfört med föregående år.

Betesmark

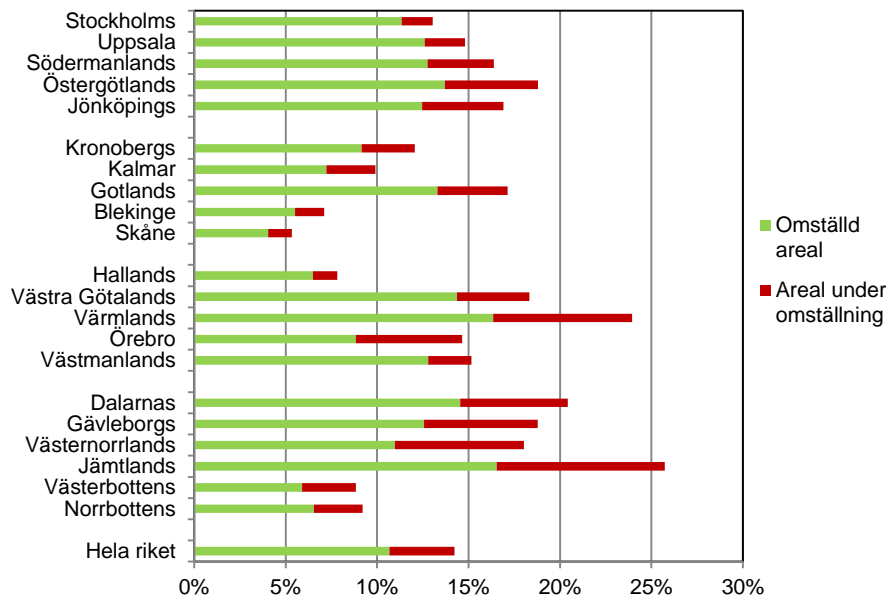
Den totala arealen betesmark som antingen var omställd eller var under omställning till ekologisk produktion uppgick år 2010 till 101 700 hektar eller 22,5 % av den totala arealen betesmark i riket. Det motsvarar en ökning med 12 000 hektar eller 13,4 % jämfört med föregående år.

Den omställda arealen betesmark uppgick år 2010 till 76 000 hektar eller 16,8 % av den totala arealen betesmark. Det motsvarar en ökning med 6 700 hektar eller 9,6 % jämfört med föregående år.

Den ekologiska odlingen fördelad per län

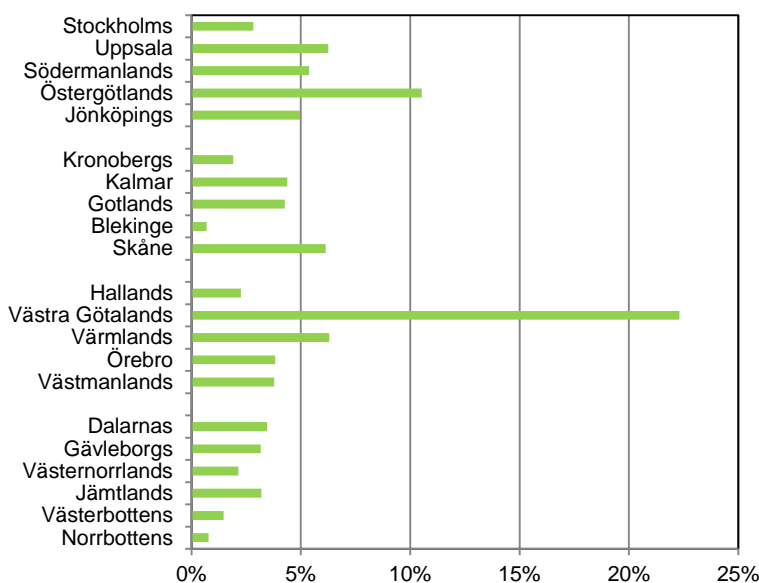
Den ekologiskt brukade arealen jordbruksmark i förhållande till den totala arealen jordbruksmark redovisas per län i figur C. Jämtlands och Värmlands län är de som har störst andel ekologiskt brukad areal totalt och de har även den största andelen omställd areal. Skåne är det län som har den lägsta andelen omställd mark, men även Blekinge och Västerbottens län är exempel på län med relativt sett låga andelar omställd areal.

Figur C. Andel omställd areal och areal under omställning i förhållande till total areal jordbruksmark per län 2010



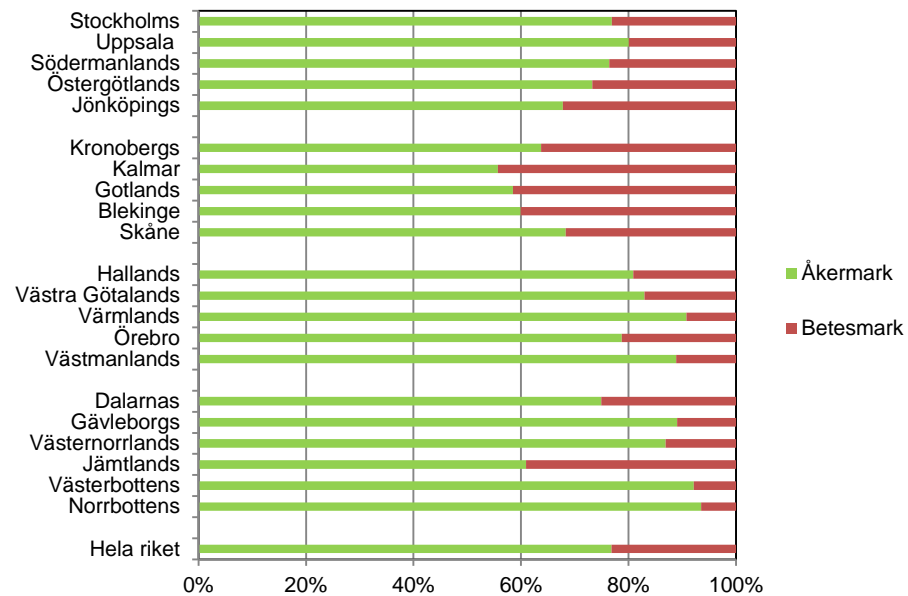
I figur D redovisas respektive läns andel av den totala arealen ekologisk odling (omställd och under omställning). Figuren visar att Västra Götalands län stod för drygt 22 % av den ekologiskt brukade arealen jordbruksmark 2010, samtidigt som länets totala jordbruksmark utgjorde drygt 17 % av den totala arealen jordbruksmark i riket. Detta kan jämföras med Skåne, vars totala areal jordbruksmark utgjorde drygt 16 % av den totala arealen jordbruksmark i riket, d.v.s. i nivå med Västra Götalands andel. Men Skåne stod enbart för drygt 6 % av den ekologiskt brukade arealen jordbruksmark.

Figur D. Länens andel av den totala ekologiska odlingen i riket, omställd och under omställning, 2010



I figur E redovisas andelen åker- respektive betesmark fördelad per län. Andelen betesmark inom den ekologiska odlingen uppgick totalt till 23 % år 2010. Detta kan ställas i relation till den totala andelen betesmark i riket (konventionell + ekologisk) som uppgick till 14 %.

Figur E. Åker- och betesmarkens respektive andelar av den totala ekologiskt brukade arealen jordbruksmark 2010

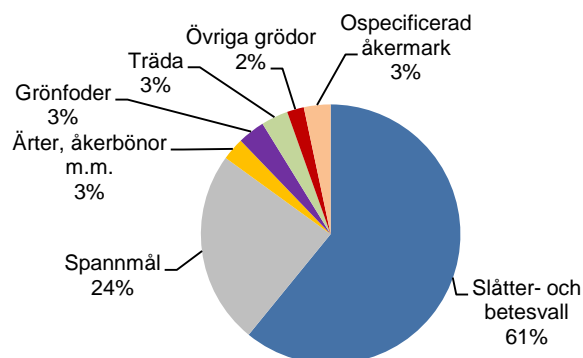


Slätter- och betesvall är den dominerande grödan

Av figur F framgår att den ekologiska växtodlingen domineras av vallodling (inkl. frövall). År 2010 uppgick den omställda arealen vall till 154 000 hektar, vilket motsvarar 61 % av den omställda arealen åkermark. Motsvarande siffror för spannmål var 61 000 hektar respektive 24 %. Havre står för närmare en tredjedel av den ekologiska spannmålsodlingen.

Jämfört med år 2009 så minskade arealen spannmål år 2010 med 2 300 hektar eller 3,6 %, samtidigt som arealen vall ökade med 19 400 hektar eller drygt 14 %.

Figur F. Olika grödgrupperns andel av den totala omställda arealen åkermark 2010.

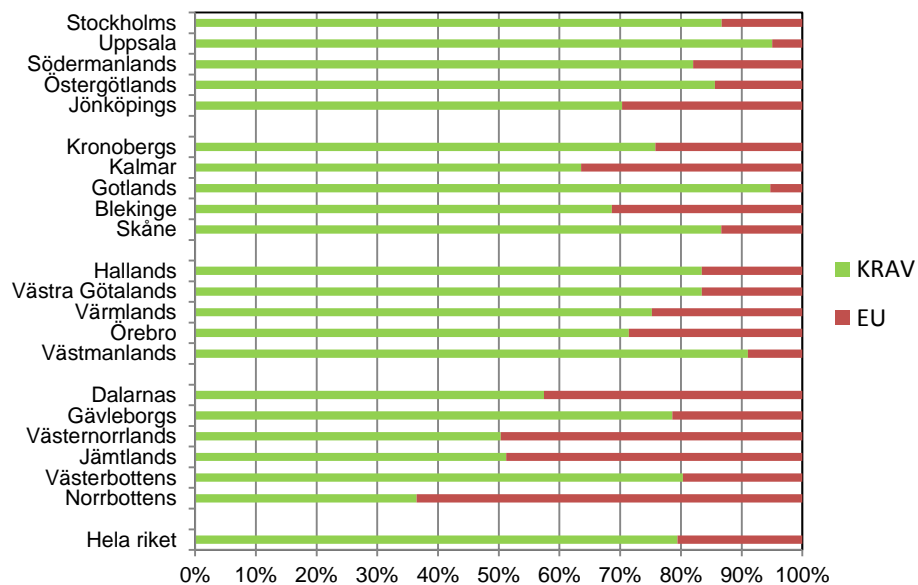


KRAV-arealerna dominerar i nästan samtliga län

I figur G redovisas hur stor andel av arealerna i respektive län som brukades enligt KRAV:s regelverk 2010. På riksnivå är närmare 80 % av arealerna an-

slutna till KRAV. I de flesta län dominerar KRAV, men det finns undantag. I Västernorrlands, Jämtlands och Norrbottens län är andelen KRAV-anslutna arealer betydligt lägre än för riket som helhet.

Figur G. Andel arealer som brukades enligt KRAV:s regelverk 2010



Tabeller

Teckenförklaring

Explanation of symbols

| | | |
|-----|---|--------------------|
| – | Noll | Zero |
| 0 | Mindre än 0,5 | Less than 0.5 |
| 0,0 | Mindre än 0,05 | Less than 0.05 |
| .. | Uppgift inte tillgänglig eller för osäker för att anges | Data not available |
| . | Uppgift kan inte förekomma | Not applicable |
| * | Preliminär uppgift | Provisional figure |

1a. Areal jordbruksmark, omställd och under omställning 2010, hektar**1a. Areas of agricultural land, converted and under conversion 2010, hectare**

| Område | Omställd areal | | Areal under omställning | | Summa | |
|-------------------|----------------|---|-------------------------|---|---------|---|
| | Hektar | Andel av total areal jordbruksmark, procent | Hektar | Andel av total areal jordbruksmark, procent | Hektar | Andel av total areal jordbruksmark, procent |
| Län | | | | | | |
| Stockholms | 10 785 | 11,3 | 1 607 | 1,7 | 12 392 | 13,0 |
| Uppsala | 23 321 | 12,6 | 4 099 | 2,2 | 27 420 | 14,8 |
| Södermanlands | 18 389 | 12,8 | 5 229 | 3,6 | 23 619 | 16,4 |
| Östergötlands | 33 700 | 13,7 | 12 531 | 5,1 | 46 232 | 18,8 |
| Jönköpings | 16 046 | 12,5 | 5 734 | 4,5 | 21 781 | 16,9 |
| Kronobergs | 6 361 | 9,1 | 2 022 | 2,9 | 8 382 | 12,1 |
| Kalmar | 14 010 | 7,2 | 5 209 | 2,7 | 19 218 | 9,9 |
| Gotlands | 14 538 | 13,3 | 4 186 | 3,8 | 18 724 | 17,1 |
| Blekinge | 2 378 | 5,5 | 687 | 1,6 | 3 065 | 7,1 |
| Skåne | 20 457 | 4,0 | 6 464 | 1,3 | 26 921 | 5,3 |
| Hallands | 8 195 | 6,5 | 1 691 | 1,3 | 9 886 | 7,8 |
| Västra Götalands | 76 756 | 14,4 | 21 142 | 4,0 | 97 898 | 18,3 |
| Värmlands | 18 879 | 16,3 | 8 777 | 7,6 | 27 656 | 23,9 |
| Örebro | 10 108 | 8,8 | 6 661 | 5,8 | 16 770 | 14,7 |
| Västmanlands | 13 987 | 12,8 | 2 579 | 2,4 | 16 566 | 15,1 |
| Dalarnas | 10 786 | 14,5 | 4 367 | 5,9 | 15 153 | 20,4 |
| Gävleborgs | 9 305 | 12,6 | 4 612 | 6,2 | 13 917 | 18,8 |
| Västernorrlands | 5 730 | 11,0 | 3 683 | 7,1 | 9 413 | 18,0 |
| Jämtlands | 9 005 | 16,5 | 5 001 | 9,2 | 14 005 | 25,7 |
| Västerbottens | 4 316 | 5,9 | 2 140 | 2,9 | 6 456 | 8,8 |
| Norrbottens | 2 420 | 6,5 | 984 | 2,7 | 3 404 | 9,2 |
| Hela riket | | | | | | |
| 2010 | 329 472 | 10,7 | 109 405 | 3,5 | 438 878 | 14,2 |
| 2009 | 302 790 | 9,8 | 82 274 | 2,7 | 385 064 | 12,5 |
| 2008 | 246 628 | 8,0 | 89 811 | 2,9 | 336 439 | 10,9 |
| 2007 | 234 429 | 7,5 | 73 844 | 2,4 | 308 273 | 9,8 |
| 2006 | 201 298 | 6,3 | 24 132 | 0,8 | 225 430 | 7,1 |
| 2005 | 200 638 | 6,2 | 22 100 | 0,7 | 222 738 | 6,9 |

1b. Antal företag¹ med jordbruksmark, omställd och under omställning 2010**1b. Number of holdings with agricultural land, converted and under conversion 2010**

| Område | Antal företag med jordbruksmark | | Totalt antal företag med jordbruksmark, omställd eller under omställning ² |
|-------------------|---------------------------------|-------------------|---|
| | Omställd | Under omställning | |
| Län | | | |
| Stockholms | 129 | 40 | 149 |
| Uppsala | 219 | 107 | 250 |
| Södermanlands | 170 | 87 | 209 |
| Östergötlands | 291 | 211 | 395 |
| Jönköpings | 221 | 143 | 293 |
| Kronobergs | 95 | 61 | 123 |
| Kalmar | 163 | 104 | 214 |
| Gotlands | 151 | 90 | 181 |
| Blekinge | 49 | 30 | 64 |
| Skåne | 280 | 134 | 341 |
| Hallands | 135 | 55 | 159 |
| Västra Götalands | 1 021 | 511 | 1 229 |
| Värmlands | 200 | 155 | 282 |
| Örebro | 119 | 96 | 171 |
| Västmanlands | 164 | 52 | 185 |
| Dalarnas | 141 | 92 | 181 |
| Gävleborgs | 159 | 107 | 216 |
| Västernorrlands | 84 | 79 | 124 |
| Jämtlands | 97 | 73 | 133 |
| Västerbottens | 69 | 51 | 88 |
| Norrbottens | 44 | 28 | 55 |
| Hela riket | | | |
| 2010 | 4 001 | 2 306 | 5 042 |
| 2009 | 3 661 | 1 878 | 4 403 |

1) Företagsbegreppet i detta Statistiska meddelande skiljer sig från det begrepp som används i Lantbruksregistret. Se avsnittet fakta om statistiken.

2) Ett företag kan ha både omställd mark och mark under omställning. Det totala antalet företag skiljer sig därför från summan av antalet företag med omställd mark respektive mark under omställning.

2a. Areal åkermark, omställd och under omställning 2010, hektar**2a. Arable land, converted and under conversion 2010, hectare**

| Område | Omställd areal | | Areal under omställning | | Summa | |
|-------------------|----------------|--|-------------------------|--|---------|--|
| | Hektar | Andel av total areal åkermark, procent | Hektar | Andel av total areal åkermark, procent | Hektar | Andel av total areal åkermark, procent |
| Län | | | | | | |
| Stockholms | 8 463 | 10,1 | 1 067 | 1,3 | 9 530 | 11,4 |
| Uppsala | 18 606 | 11,1 | 3 345 | 2,0 | 21 950 | 13,1 |
| Södermanlands | 14 230 | 11,2 | 3 824 | 3,0 | 18 054 | 14,2 |
| Östergötlands | 24 724 | 12,2 | 9 153 | 4,5 | 33 877 | 16,7 |
| Jönköpings | 10 935 | 12,2 | 3 822 | 4,3 | 14 757 | 16,5 |
| Kronobergs | 4 123 | 8,5 | 1 220 | 2,5 | 5 343 | 11,1 |
| Kalmar | 7 490 | 6,1 | 3 215 | 2,6 | 10 705 | 8,7 |
| Gotlands | 8 656 | 10,1 | 2 294 | 2,7 | 10 949 | 12,8 |
| Blekinge | 1 427 | 4,5 | 409 | 1,3 | 1 836 | 5,8 |
| Skåne | 13 422 | 3,0 | 4 968 | 1,1 | 18 390 | 4,1 |
| Hallands | 6 784 | 6,1 | 1 212 | 1,1 | 7 996 | 7,2 |
| Västra Götalands | 64 093 | 13,6 | 17 098 | 3,6 | 81 190 | 17,2 |
| Värmlands | 17 071 | 15,7 | 8 034 | 7,4 | 25 104 | 23,1 |
| Örebro | 7 730 | 7,3 | 5 476 | 5,2 | 13 206 | 12,5 |
| Västmanlands | 12 574 | 12,3 | 2 146 | 2,1 | 14 720 | 14,4 |
| Dalarnas | 8 011 | 13,1 | 3 346 | 5,5 | 11 356 | 18,5 |
| Gävleborgs | 8 316 | 12,2 | 4 074 | 6,0 | 12 390 | 18,1 |
| Västernorrlands | 5 125 | 10,3 | 3 056 | 6,1 | 8 181 | 16,4 |
| Jämtlands | 5 421 | 13,1 | 3 109 | 7,5 | 8 530 | 20,6 |
| Västerbottens | 3 932 | 5,6 | 2 018 | 2,8 | 5 949 | 8,4 |
| Norrbottens | 2 325 | 6,6 | 859 | 2,4 | 3 184 | 9,1 |
| Hela riket | | | | | | |
| 2010 | 253 457 | 9,6 | 83 741 | 3,2 | 337 198 | 12,8 |
| 2009 | 233 446 | 8,8 | 61 929 | 2,3 | 295 375 | 11,2 |

2b. Antal företag¹ med åkermark, omställd och under omställning 2010**2b. Number of holdings with arable land, converted and under conversion 2010**

| Område | Antal företag med åkermark | | Totalt antal företag med åkermark, omställd eller under omställning ² |
|-------------------|----------------------------|-------------------|--|
| | Omställd | Under omställning | |
| Län | | | |
| Stockholms | 127 | 36 | 147 |
| Uppsala | 216 | 98 | 248 |
| Södermanlands | 170 | 80 | 209 |
| Östergötlands | 290 | 192 | 393 |
| Jönköpings | 221 | 131 | 293 |
| Kronobergs | 94 | 56 | 123 |
| Kalmar | 161 | 93 | 212 |
| Gotlands | 151 | 81 | 181 |
| Blekinge | 49 | 23 | 64 |
| Skåne | 278 | 118 | 339 |
| Hallands | 135 | 47 | 159 |
| Västra Götalands | 1 014 | 456 | 1 223 |
| Värmlands | 199 | 148 | 281 |
| Örebro | 119 | 91 | 171 |
| Västmanlands | 163 | 46 | 184 |
| Dalarnas | 141 | 86 | 181 |
| Gävleborgs | 159 | 103 | 216 |
| Västernorrlands | 84 | 76 | 124 |
| Jämtlands | 97 | 67 | 133 |
| Västerbottens | 69 | 49 | 87 |
| Norrbottnens | 44 | 26 | 55 |
| Hela riket | | | |
| 2010 | 3 981 | 2 103 | 5 023 |
| 2009 | 3 637 | 1 686 | 4 384 |

1) Företagsbegreppet i detta Statistiska meddelande skiljer sig från det begrepp som används i Lantbruksregistret. Se avsnittet fakta om statistiken.

2) Ett företag kan ha både omställd mark och mark under omställning. Det totala antalet företag skiljer sig därför från summan av antalet företag med omställd mark respektive mark under omställning.

3a. Areal betesmark, omställd och under omställning 2010, hektar**3a. Pasture and meadows, converted and under conversion 2010, hectare**

| Område | Omställd areal | | Areal under omställning | | Summa | |
|-------------------|----------------|---|-------------------------|---|---------|---|
| | Hektar | Andel av total areal betesmark, procent | Hektar | Andel av total areal betesmark, procent | Hektar | Andel av total areal betesmark, procent |
| Län | | | | | | |
| Stockholms | 2 322 | 20,8 | 540 | 4,8 | 2 862 | 25,7 |
| Uppsala | 4 715 | 26,7 | 754 | 4,3 | 5 469 | 31,0 |
| Södermanlands | 4 159 | 24,0 | 1 405 | 8,1 | 5 565 | 32,1 |
| Östergötlands | 8 976 | 21,1 | 3 378 | 7,9 | 12 354 | 29,0 |
| Jönköpings | 5 111 | 13,0 | 1 912 | 4,8 | 7 023 | 17,8 |
| Kronobergs | 2 238 | 10,6 | 802 | 3,8 | 3 040 | 14,3 |
| Kalmar | 6 519 | 9,1 | 1 994 | 2,8 | 8 513 | 11,9 |
| Gotlands | 5 882 | 25,1 | 1 893 | 8,1 | 7 775 | 33,2 |
| Blekinge | 951 | 8,2 | 278 | 2,4 | 1 228 | 10,6 |
| Skåne | 7 035 | 12,3 | 1 496 | 2,6 | 8 532 | 14,9 |
| Hallands | 1 410 | 9,0 | 479 | 3,0 | 1 889 | 12,0 |
| Västra Götalands | 12 663 | 20,4 | 4 045 | 6,5 | 16 707 | 26,9 |
| Värmlands | 1 809 | 26,7 | 743 | 11,0 | 2 552 | 37,6 |
| Örebro | 2 378 | 26,3 | 1 186 | 13,1 | 3 564 | 39,4 |
| Västmanlands | 1 413 | 19,9 | 432 | 6,1 | 1 846 | 25,9 |
| Dalarnas | 2 775 | 21,6 | 1 021 | 8,0 | 3 797 | 29,6 |
| Gävleborgs | 989 | 17,1 | 538 | 9,3 | 1 527 | 26,3 |
| Västernorrlands | 605 | 26,2 | 628 | 27,2 | 1 232 | 53,3 |
| Jämtlands | 3 583 | 27,6 | 1 892 | 14,6 | 5 476 | 42,2 |
| Västerbottens | 384 | 16,8 | 122 | 5,4 | 507 | 22,2 |
| Norrbottens | 95 | 5,0 | 125 | 6,6 | 220 | 11,5 |
| Hela riket | | | | | | |
| 2010 | 76 015 | 16,8 | 25 664 | 5,7 | 101 679 | 22,5 |
| 2009 | 69 343 | 15,9 | 20 345 | 4,7 | 89 688 | 20,6 |

3b. Antal företag¹ med betesmark, omställd och under omställning 2010**3b. Number of holdings with pasture and meadows, converted and under conversion 2010**

| Område | Antal företag med betesmark | | Totalt antal företag med betesmark, omställd eller under omställning ² |
|-------------------|-----------------------------|-------------------|---|
| | Omställd | Under omställning | |
| Län | | | |
| Stockholms | 93 | 22 | 108 |
| Uppsala | 155 | 51 | 178 |
| Södermanlands | 140 | 55 | 175 |
| Östergötlands | 221 | 145 | 322 |
| Jönköpings | 204 | 116 | 275 |
| Kronobergs | 86 | 51 | 116 |
| Kalmar | 140 | 79 | 190 |
| Gotlands | 82 | 50 | 109 |
| Blekinge | 42 | 24 | 56 |
| Skåne | 182 | 83 | 236 |
| Hallands | 99 | 33 | 121 |
| Västra Götalands | 685 | 319 | 866 |
| Värmlands | 131 | 78 | 191 |
| Örebro | 88 | 55 | 128 |
| Västmanlands | 95 | 29 | 112 |
| Dalarnas | 88 | 54 | 127 |
| Gävleborgs | 92 | 55 | 132 |
| Västernorrlands | 48 | 39 | 77 |
| Jämtlands | 69 | 45 | 101 |
| Västerbottens | 29 | 15 | 43 |
| Norrbottnens | 13 | 9 | 19 |
| Hela riket | | | |
| 2010 | 2 782 | 1 407 | 3 682 |
| 2009 | 2 512 | 1 134 | 3 180 |

1) Företagsbegreppet i detta Statistiska meddelande skiljer sig från det begrepp som används i Lantbruksregistret. Se avsnittet fakta om statistiken.

2) Ett företag kan ha både omställd mark och mark under omställning. Det totala antalet företag skiljer sig därför från summan av antalet företag med omställd mark respektive mark under omställning.

4a. Omställd areal spannmål 2010, hektar**4a. Cereals, converted areas 2010, hectare**

| Område | Höstvete | Vårvete | Råg | Höstkorn | Vårkorn | Havre | Rågvete | Blandsäd | Summa spannmål |
|-------------------|----------|---------|-------|----------|---------|--------|---------|----------|----------------|
| Län | | | | | | | | | |
| Stockholms | 739 | 338 | 50 | - | 182 | 576 | 96 | 176 | 2 157 |
| Uppsala | 1 765 | 1 310 | 156 | - | 980 | 1 516 | 148 | 465 | 6 341 |
| Södermanlands | 1 017 | 602 | 125 | - | 690 | 1 148 | 220 | 86 | 3 888 |
| Östergötlands | 2 230 | 1 407 | 123 | 3 | 843 | 975 | 562 | 352 | 6 496 |
| Jönköpings | 185 | 6 | 5 | - | 660 | 546 | 116 | 322 | 1 840 |
| Kronobergs | 94 | 30 | 19 | 2 | 181 | 233 | 27 | 83 | 669 |
| Kalmar | 244 | 98 | 17 | 28 | 522 | 227 | 117 | 116 | 1 369 |
| Gotlands | 272 | 249 | 27 | 43 | 686 | 236 | 85 | 72 | 1 670 |
| Blekinge | 59 | . | 7 | - | 41 | 20 | 37 | 9 | 173 |
| Skåne | 317 | 513 | 321 | 40 | 1 115 | 331 | 312 | 104 | 3 053 |
| Hallands | 357 | 255 | 105 | 12 | 297 | 227 | 78 | 58 | 1 389 |
| Västra Götalands | 3 178 | 2 912 | 746 | 13 | 1 273 | 7 215 | 616 | 1 386 | 17 339 |
| Värmlands | 241 | 226 | 48 | 2 | 621 | 1 950 | 8 | 35 | 3 132 |
| Örebro | 143 | 292 | 52 | - | 249 | 786 | 5 | 82 | 1 609 |
| Västmanlands | 891 | 1 603 | 38 | - | 343 | 1 951 | 8 | 102 | 4 937 |
| Dalarnas | 109 | 410 | 41 | - | 633 | 323 | - | 28 | 1 544 |
| Gävleborgs | 48 | 109 | 22 | - | 965 | 501 | 4 | 5 | 1 654 |
| Västernorrlands | - | 14 | - | - | 333 | 94 | 4 | 32 | 476 |
| Jämtlands | - | 5 | - | - | 448 | 17 | - | 5 | 475 |
| Västerbottens | 6 | 39 | 1 | - | 387 | 114 | - | 33 | 579 |
| Norrbottens | - | - | - | - | 270 | 15 | - | 29 | 315 |
| Hela riket | | | | | | | | | |
| 2010 | 11 894 | 10 417 | 1 906 | 143 | 11 719 | 19 003 | 2 443 | 3 579 | 61 104 |
| 2009 | 12 842 | 8 497 | 2 974 | 151 | 9 932 | 22 380 | 3 857 | 2 742 | 63 374 |

4b. Antal företag¹ med omställda arealer spannmål 2010

4b. Number of holdings with converted areas of cereals 2010

| Område | Höstvete | Vårvete | Råg | Höstkorn | Vårkorn | Havre | Rågvete | Blandsäd | Summa spannmål |
|-------------------|----------|---------|-----|----------|---------|-------|---------|----------|----------------|
| Län | | | | | | | | | |
| Stockholms | 37 | 16 | .. | - | 19 | 46 | 5 | 17 | 79 |
| Uppsala | 83 | 70 | 17 | - | 59 | 90 | 13 | 24 | 170 |
| Södermanlands | 58 | 32 | 9 | - | 40 | 69 | 18 | 10 | 114 |
| Östergötlands | 83 | 62 | 12 | .. | 45 | 85 | 27 | 22 | 189 |
| Jönköpings | 18 | 4 | 4 | - | 59 | 85 | 13 | 28 | 125 |
| Kronobergs | 7 | 8 | 4 | .. | 20 | 32 | 6 | 10 | 47 |
| Kalmar | 21 | 10 | 4 | 5 | 55 | 34 | 19 | 14 | 93 |
| Gotlands | 28 | 17 | 6 | .. | 53 | 27 | 11 | 5 | 84 |
| Blekinge | 6 | - | 3 | - | 8 | 6 | .. | .. | 17 |
| Skåne | 26 | 33 | 26 | 3 | 73 | 45 | 23 | 12 | 139 |
| Hallands | 28 | 25 | 16 | .. | 32 | 32 | 8 | 5 | 80 |
| Västra Götalands | 183 | 174 | 52 | .. | 116 | 469 | 50 | 97 | 679 |
| Värmlands | 14 | 13 | 3 | .. | 31 | 94 | .. | 4 | 114 |
| Örebro | 13 | 19 | 5 | - | 21 | 52 | .. | 8 | 69 |
| Västmanlands | 45 | 70 | 3 | - | 21 | 99 | .. | 5 | 126 |
| Dalarnas | 14 | 26 | 7 | - | 45 | 40 | - | 3 | 74 |
| Gävleborgs | 12 | 14 | 5 | - | 84 | 59 | .. | .. | 106 |
| Västernorrlands | .. | .. | - | - | 34 | 8 | .. | 7 | 44 |
| Jämtlands | - | 3 | - | - | 28 | 4 | - | .. | 32 |
| Västerbottens | .. | 3 | .. | - | 30 | 16 | - | 3 | 43 |
| Norrbottens | - | - | - | - | 11 | 4 | - | .. | 17 |
| Hela riket | | | | | | | | | |
| 2010 | 678 | 600 | 180 | 17 | 884 | 1 396 | 200 | 281 | 2 441 |
| 2009 | 688 | 530 | 242 | 16 | 853 | 1 417 | 284 | 240 | 2 373 |

1) Företagsbegreppet i detta Statistiska meddelande skiljer sig från det begrepp som används i Lantbruksregistret. Se avsnittet fakta om statistiken.

5a. Omställda arealer baljväxter, grönfoder och vall 2010, hektar**5a. Leguminous plants, green fodder and temporary grasses, converted areas 2010, hectare**

| Område | Ärter, åkerbönor m.m. | Konserv- ärter | Bruna bönor | Majs | Grönfoder | Slätter- och betesvall ¹ |
|-------------------|-----------------------------|-------------------|----------------|------|-----------|--|
| Län | | | | | | |
| Stockholms | 204 | - | - | 4 | 113 | 4 931 |
| Uppsala | 571 | - | - | - | 246 | 8 632 |
| Södermanlands | 482 | 2 | - | 8 | 302 | 8 142 |
| Östergötlands | 1 303 | - | - | 66 | 569 | 14 687 |
| Jönköpings | 78 | - | - | 5 | 596 | 7 986 |
| Kronobergs | 4 | - | - | - | 215 | 3 116 |
| Kalmar | 77 | - | 18 | 64 | 273 | 5 366 |
| Gotlands | 91 | - | - | 47 | 277 | 6 021 |
| Blekinge | - | - | - | - | 59 | 1 110 |
| Skåne | 317 | 23 | - | 88 | 748 | 7 827 |
| Hallands | 119 | 5 | - | 4 | 527 | 4 364 |
| Västra Götalands | 3 028 | 81 | - | 8 | 2 268 | 35 928 |
| Värmlands | 284 | - | - | 9 | 667 | 11 897 |
| Örebro | 51 | - | - | 20 | 103 | 5 335 |
| Västmanlands | 377 | - | - | - | 164 | 4 412 |
| Dalarnas | 125 | - | - | 0 | 216 | 5 322 |
| Gävleborgs | 26 | - | - | - | 317 | 5 800 |
| Västernorrlands | - | - | - | - | 235 | 4 320 |
| Jämtlands | - | - | - | - | 326 | 4 483 |
| Västerbottens | - | - | - | - | 237 | 2 909 |
| Norrbottnens | - | - | - | - | 140 | 1 729 |
| Hela riket | | | | | | |
| 2010 | 7 136 | 111 | 18 | 324 | 8 599 | 154 317 |
| 2009 | 6 512 | 138 | 17 | 562 | 6 824 | 134 961 |

1) Inklusive frövall

5b. Antal företag¹ med omställda arealer baljväxter, grönfoder och vall 2010

5b. Number of holdings with converted areas of leguminous plants, green fodder and temporary grasses 2010

| Område | Ärter, åkerbönor m.m. | Konserv- ärter | Bruna bönor | Majs | Grönfoder | Slätter- och betesvall ¹ |
|-------------------|-----------------------------|-------------------|-------------|------|-----------|--|
| Län | | | | | | |
| Stockholms | 13 | - | - | .. | 14 | 111 |
| Uppsala | 43 | - | - | - | 23 | 182 |
| Södermanlands | 36 | .. | - | .. | 31 | 159 |
| Östergötlands | 76 | - | - | 7 | 40 | 270 |
| Jönköpings | 9 | - | - | .. | 76 | 212 |
| Kronobergs | .. | - | - | - | 29 | 92 |
| Kalmar | 14 | - | .. | 5 | 33 | 150 |
| Gotlands | 11 | - | - | 5 | 32 | 138 |
| Blekinge | .. | - | - | - | 9 | 47 |
| Skåne | 27 | 3 | - | 7 | 64 | 236 |
| Hallands | 16 | .. | - | 3 | 29 | 123 |
| Västra Götalands | 180 | 6 | - | .. | 175 | 874 |
| Värmlands | 18 | - | - | .. | 48 | 189 |
| Örebro | 9 | - | - | .. | 17 | 108 |
| Västmanlands | 39 | - | - | - | 8 | 135 |
| Dalarnas | 11 | - | - | .. | 27 | 127 |
| Gävleborgs | 7 | - | - | - | 47 | 147 |
| Västernorrlands | - | - | - | - | 33 | 82 |
| Jämtlands | - | - | - | - | 40 | 92 |
| Västerbottens | - | - | - | - | 25 | 63 |
| Norrbottnens | - | - | - | - | 12 | 35 |
| Hela riket | | | | | | |
| 2010 | 510 | 11 | .. | 36 | 812 | 3 572 |
| 2009 | 468 | 13 | 3 | 65 | 651 | 3 220 |

1) Företagsbegreppet i detta Statistiska meddelande skiljer sig från det begrepp som används i Lantbruksregistret. Se avsnittet fakta om statistiken.

2) Inklusivt frövall

6a. Omställda arealer potatis, sockerbetor och oljevaxter 2010, hektar

6a. Potatoes, sugar beets and oilseed crops, converted areas 2010, hectare

| Område | Matpotatis | Potatis för stärkelse | Sockerbetor | Höstraps | Vårraps | Höstrybs | Vårrybs | Summa raps och rybs | Oljelin |
|-------------------|------------|-----------------------|-------------|----------|---------|----------|---------|---------------------|---------|
| Län | | | | | | | | | |
| Stockholms | 7 | - | - | 25 | 8 | 43 | 6 | 82 | - |
| Uppsala | 25 | - | - | 38 | 47 | 18 | 5 | 109 | 18 |
| Södermanlands | 7 | - | - | 33 | - | 15 | 22 | 69 | 17 |
| Östergötlands | 29 | - | - | 364 | - | - | - | 364 | 34 |
| Jönköpings | 7 | - | - | 35 | 13 | - | - | 48 | - |
| Kronobergs | 5 | - | - | 3 | - | 4 | - | 7 | - |
| Kalmar | 33 | 3 | - | 62 | - | - | - | 62 | 10 |
| Gotlands | 180 | - | - | 58 | 23 | - | - | 80 | 2 |
| Blekinge | 14 | 13 | - | 6 | - | - | - | 6 | - |
| Skåne | 151 | 18 | - | 210 | - | 9 | 39 | 257 | 1 |
| Hallands | 24 | - | - | 59 | 1 | 4 | - | 64 | - |
| Västra Götalands | 80 | - | - | 554 | 54 | 21 | 6 | 635 | 109 |
| Värmlands | 12 | 2 | - | 34 | 19 | - | 74 | 127 | - |
| Örebro | 14 | - | - | 27 | 8 | 11 | - | 46 | - |
| Västmanlands | 0 | - | - | 63 | - | 56 | - | 119 | - |
| Dalarnas | 132 | - | - | 25 | 3 | - | 8 | 36 | - |
| Gävleborgs | 65 | 0 | - | - | - | - | 12 | 12 | 2 |
| Västernorrlands | 10 | - | - | - | 4 | - | - | 4 | - |
| Jämtlands | 14 | - | - | - | - | - | - | 0 | - |
| Västerbottens | 9 | - | - | - | - | - | 1 | 1 | - |
| Norrbottens | 18 | - | - | - | - | - | - | 0 | - |
| Hela riket | | | | | | | | | |
| 2010 | 836 | 36 | - | 1 595 | 180 | 180 | 172 | 2 128 | 193 |
| 2009 | 875 | 28 | - | 1 302 | 209 | 71 | 145 | 1 727 | 17 |

6b. Antal företag¹ med omställda arealer potatis, sockerbeter och oljeväxter 2010

6b. Number of holdings with converted areas of potatoes, sugar beets and oilseed crops 2010

| Område | Matpotatis | Potatis för stärkelse | Sockerbeter | Höstraps | Våraps | Höstrybs | Vårrys | Summa raps och rybs | Oljelin |
|-------------------|------------|-----------------------|-------------|----------|--------|----------|--------|---------------------|---------|
| Län | | | | | | | | | |
| Stockholms | 14 | - | - | .. | .. | .. | .. | 4 | - |
| Uppsala | 9 | - | - | 5 | .. | .. | .. | 10 | 3 |
| Södermanlands | 8 | - | - | 3 | - | .. | .. | 6 | .. |
| Östergötlands | 12 | - | - | 20 | - | - | - | 20 | 4 |
| Jönköpings | 18 | - | - | 6 | .. | - | - | 8 | - |
| Kronobergs | 7 | - | - | .. | - | .. | - | .. | - |
| Kalmar | 17 | .. | - | 6 | - | - | - | 6 | .. |
| Gotlands | 19 | - | - | 4 | .. | - | - | 6 | .. |
| Blekinge | .. | .. | - | .. | - | - | - | .. | - |
| Skåne | 35 | 6 | - | 23 | - | .. | .. | 26 | .. |
| Hallands | 9 | - | - | 4 | .. | .. | - | 5 | - |
| Västra Götalands | 66 | - | - | 35 | 4 | .. | 3 | 43 | 7 |
| Värmlands | 8 | .. | - | .. | .. | - | 5 | 8 | - |
| Örebro | 17 | - | - | 5 | .. | .. | - | 7 | - |
| Västmanlands | .. | - | - | 3 | - | 6 | - | 8 | - |
| Dalarnas | 28 | - | - | 3 | .. | - | .. | 5 | - |
| Gävleborgs | 23 | .. | - | - | - | - | .. | .. | .. |
| Västernorrlands | 13 | - | - | - | .. | - | - | .. | - |
| Jämtlands | 16 | - | - | - | - | - | - | - | - |
| Västerbottens | 10 | - | - | - | - | - | .. | .. | - |
| Norrbottnens | 9 | - | - | - | - | - | - | - | - |
| Hela riket | | | | | | | | | |
| 2010 | 344 | 10 | - | 123 | 17 | 19 | 18 | 168 | 19 |
| 2009 | 355 | 6 | - | 104 | 23 | 12 | 16 | 150 | 7 |

1) Företagsbegreppet i detta Statistiska meddelande skiljer sig från det begrepp som används i Lantbruksregistret. Se avsnittet fakta om statistiken.

7a. Omställda arealer träda m.m. samt total omställd areal åkermark 2010, hektar

7a. Fallow land etc. and total area of arable land, converted areas 2010, hectare

| Område | Energiskog | Trädgårds- växter | Andra växtslag | Träda | Ospecificerad åkermark | Summa åkermark |
|-------------------|------------|----------------------|-------------------|-------|---------------------------|-------------------|
| Län | | | | | | |
| Stockholms | - | 38 | 1 | 559 | 368 | 8 463 |
| Uppsala | 35 | 16 | 20 | 1 284 | 1 309 | 18 606 |
| Södermanlands | 35 | 13 | - | 630 | 635 | 14 230 |
| Östergötlands | 4 | 26 | 17 | 708 | 420 | 24 724 |
| Jönköpings | - | 15 | 9 | 89 | 263 | 10 935 |
| Kronobergs | - | 6 | 1 | 70 | 30 | 4 123 |
| Kalmar | - | 50 | 4 | 57 | 104 | 7 490 |
| Gotlands | - | 140 | 2 | 136 | 8 | 8 656 |
| Blekinge | - | 20 | 11 | 12 | 9 | 1 427 |
| Skåne | 24 | 305 | 61 | 146 | 402 | 13 422 |
| Hallands | - | 75 | 11 | 108 | 96 | 6 784 |
| Västra Götalands | 29 | 204 | 122 | 2 217 | 2 046 | 64 093 |
| Värmlands | 11 | 31 | 1 | 634 | 265 | 17 071 |
| Örebro | 8 | 35 | 8 | 222 | 280 | 7 730 |
| Västmanlands | 14 | 23 | 6 | 913 | 1 609 | 12 574 |
| Dalarnas | 5 | 89 | - | 312 | 229 | 8 011 |
| Gävleborgs | - | 15 | - | 206 | 219 | 8 316 |
| Västernorrlands | 21 | 18 | - | 23 | 18 | 5 125 |
| Jämtlands | - | 14 | 0 | 40 | 69 | 5 421 |
| Västerbottens | 4 | 18 | 1 | 133 | 41 | 3 932 |
| Norrbottnens | - | 86 | 4 | 26 | 8 | 2 325 |
| Hela riket | | | | | | |
| 2010 | 190 | 1 239 | 279 | 8 522 | 8 427 | 253 457 |
| 2009 | 181 | 1 203 | 265 | 7 149 | 9 613 | 233 446 |

7b. Antal företag¹ med omställda arealer träda m.m. samt totalt antal företag med omställda arealer åkermark 2010

7b. Number of holdings with fallow land etc. and total number of holdings with converted areas of arable land 2010

| Område | Energiskog | Trädgårds- växter | Andra växtslag | Träda | Ospecificerad åkermark | Summa åkermark |
|-------------------|------------|----------------------|-------------------|-------|---------------------------|-------------------|
| Län | | | | | | |
| Stockholms | - | 19 | .. | 52 | 32 | 127 |
| Uppsala | 8 | 16 | 5 | 105 | 96 | 216 |
| Södermanlands | 4 | 19 | - | 69 | 51 | 170 |
| Östergötlands | .. | 22 | 4 | 81 | 37 | 290 |
| Jönköpings | - | 16 | 5 | 31 | 26 | 221 |
| Kronobergs | - | 8 | 3 | 11 | 10 | 94 |
| Kalmar | - | 24 | .. | 27 | 16 | 161 |
| Gotlands | - | 37 | 5 | 36 | 4 | 151 |
| Blekinge | - | 8 | .. | 9 | 3 | 49 |
| Skåne | 8 | 78 | 11 | 34 | 59 | 278 |
| Hallands | - | 25 | 6 | 27 | 16 | 135 |
| Västra Götalands | 8 | 71 | 24 | 319 | 238 | 1 014 |
| Värmlands | .. | 11 | .. | 65 | 22 | 199 |
| Örebro | 3 | 15 | .. | 39 | 27 | 119 |
| Västmanlands | .. | 12 | .. | 77 | 85 | 163 |
| Dalarnas | 3 | 18 | - | 41 | 24 | 141 |
| Gävleborgs | - | 11 | - | 43 | 35 | 159 |
| Västernorrlands | 6 | 12 | - | 13 | 10 | 84 |
| Jämtlands | - | 5 | .. | 12 | 14 | 97 |
| Västerbottens | .. | 10 | .. | 24 | 10 | 69 |
| Norrbottens | - | 11 | .. | 13 | 4 | 44 |
| Hela riket | | | | | | |
| 2010 | 46 | 448 | 75 | 1 128 | 819 | 3 981 |
| 2009 | 46 | 424 | 78 | 1 029 | 909 | 3 637 |

1) Företagsbegreppet i detta Statistiska meddelande skiljer sig från det begrepp som används i Lantbruksregistret. Se avsnittet fakta om statistiken.

8a. Omställda arealer betesmark och slåtteräng 2010, hektar

8a. Pasture and meadow, converted areas 2010, hectare

| Område | Betes- mark | Slåtter- äng | Skogs- bete | Fäbod- bete | Alvarbete | Ospecificerad betesmark | Summa betesmark och slåtteräng |
|-------------------|----------------|-----------------|----------------|----------------|-----------|----------------------------|-----------------------------------|
| Län | | | | | | | |
| Stockholms | 2 160 | 6 | 151 | . | . | 5 | 2 322 |
| Uppsala | 4 233 | 44 | 426 | . | . | 12 | 4 715 |
| Södermanlands | 3 913 | 97 | 149 | . | . | 1 | 4 159 |
| Östergötlands | 8 512 | 60 | 404 | . | . | - | 8 976 |
| Jönköpings | 4 984 | 24 | 103 | . | . | - | 5 111 |
| Kronobergs | 2 046 | 27 | 163 | . | . | 1 | 2 238 |
| Kalmar | 5 365 | 90 | 687 | . | 372 | 5 | 6 519 |
| Gotlands | 3 460 | 32 | 2 193 | . | 197 | - | 5 882 |
| Blekinge | 821 | 54 | 76 | . | . | - | 951 |
| Skåne | 6 793 | 85 | 156 | . | . | 1 | 7 035 |
| Hallands | 1 381 | 2 | 26 | . | . | 1 | 1 410 |
| Västra Götalands | 11 990 | 119 | 547 | . | . | 7 | 12 663 |
| Värmlands | 1 778 | - | 31 | - | . | - | 1 809 |
| Örebro | 2 322 | 20 | 36 | - | . | - | 2 378 |
| Västmanlands | 1 274 | 112 | 21 | - | . | 6 | 1 413 |
| Dalarnas | 946 | 1 | 11 | 1 806 | . | 11 | 2 775 |
| Gävleborgs | 661 | 30 | 12 | 285 | . | 1 | 989 |
| Västernorrlands | 440 | 3 | 85 | 77 | . | 1 | 605 |
| Jämtlands | 606 | 1 | 101 | 2 875 | . | - | 3 583 |
| Västerbottens | 233 | 5 | 46 | 99 | . | - | 384 |
| Norrbottnens | 73 | 6 | 15 | - | . | - | 95 |
| Hela riket | | | | | | | |
| 2010 | 63 992 | 819 | 5 440 | 5 142 | 569 | 53 | 76 015 |
| 2009 | 59 339 | 673 | 4 420 | 3 567 | 1 256 | 88 | 69 343 |

8b. Antal företag¹ med omställda arealer betesmark och slåtteräng 2010

8b. Number of holdings with converted areas of pasture and meadow 2010

| Område | Betes- mark | Slätter- äng | Skogs- bete | Fäbod- bete | Alvarbete | Ospecificerad betesmark | Summa betesmark och slåtteräng |
|-------------------|----------------|-----------------|----------------|----------------|-----------|----------------------------|-----------------------------------|
| Län | | | | | | | |
| Stockholms | 91 | .. | 23 | . | . | .. | 93 |
| Uppsala | 151 | 9 | 34 | . | . | 3 | 155 |
| Södermanlands | 138 | 11 | 11 | . | . | .. | 140 |
| Östergötlands | 221 | 12 | 31 | . | . | - | 221 |
| Jönköpings | 204 | 12 | 13 | . | . | - | 204 |
| Kronobergs | 86 | 9 | 5 | . | . | .. | 86 |
| Kalmar | 140 | 15 | 20 | . | 11 | .. | 140 |
| Gotlands | 79 | 13 | 37 | . | 11 | - | 82 |
| Blekinge | 42 | .. | 9 | . | . | - | 42 |
| Skåne | 178 | 9 | 11 | . | . | .. | 182 |
| Hallands | 98 | .. | 4 | . | . | .. | 99 |
| Västra Götalands | 676 | 33 | 43 | . | . | 3 | 685 |
| Värmlands | 127 | - | 8 | - | . | - | 131 |
| Örebro | 88 | 3 | 11 | - | . | - | 88 |
| Västmanlands | 90 | 4 | 6 | - | . | .. | 95 |
| Dalarnas | 85 | 3 | 3 | 13 | . | .. | 88 |
| Gävleborgs | 90 | 5 | 6 | 4 | . | .. | 92 |
| Västernorrlands | 47 | .. | 6 | .. | . | .. | 48 |
| Jämtlands | 64 | .. | 13 | 19 | . | - | 69 |
| Västerbottens | 25 | .. | 10 | .. | . | - | 29 |
| Norrbottnens | 12 | .. | 3 | - | . | - | 13 |
| Hela riket | | | | | | | |
| 2010 | 2 732 | 150 | 307 | 38 | 22 | 17 | 2 782 |
| 2009 | 2 455 | 140 | 255 | 29 | 21 | 29 | 2 512 |

1) Företagsbegreppet i detta Statistiska meddelande skiljer sig från det begrepp som används i Lantbruksregistret. Se avsnittet fakta om statistiken.

Fakta om statistiken

Detta omfattar statistiken

Definitioner och förklaringar

Med *jordbruksmark* avses i denna rapport åkermark och betesmark. Statistiken omfattar all areal jordbruksmark som brukas med ekologiska produktionsmetoder och som uppfyller kraven enligt Rådets förordning (EG) nr 834/2007 av den 27 juni 2007 om ekologisk produktion och märkning av ekologiska produkter och upphävande av förordning (EEG) nr 2092/91. I praktiken innebär det att de produkter som odlingen resulterar i

- får märkas och säljas, eller
- är under omställning för att i framtiden få märkas och säljas

på marknaden med EU:s logotyp för ekologisk produktion och kan även vara märkta med KRAV:s eller Demeters respektive logotyp om produktionen uppfyller antingen KRAV:s eller Demeters villkor för märkning. I samtliga fall kontrolleras regelverkets efterlevnad av något av de tre godkända kontrollorganen inom jordbruksområdet i Sverige. Dessa kontrollorgan är Kiwa Aranea Certifiering AB, HS Certifiering AB och SMAK AB.

Uppgifter från kontrollorganen ligger till grund för statistiken i detta Statistiska meddelande. De arealer som redovisas i detta meddelande kan därför skilja sig från de arealer som är registrerade i miljöersättningen för ekologiska produktionsformer.

De arealer jordbruksmark som är godkända för märkning och försäljning av ekologiska produkter på marknaden benämns i denna rapport som ”*omställd*” mark. Arealer som brukats med konventionella brukningsmetoder måste, under en övergångsperiod, brukas enligt regelverket för ekologisk produktion innan de kan godkännas som ”*omställda*”. Dessa arealer benämns i denna rapport som mark ”*under omställning*”.

I detta Statistiska meddelande *likställs ett företag med ett unikt kundnummer* som finns registrerat vid ett godkänt kontrollorgan. Definitionen av ett företag skiljer sig därför från den som används i Lantbruksregistret, som i sin tur ligger till grund för en stor del av den övriga officiella statistiken på jordbruksområdet. I avsnittet statistikens tillförlitlighet nedan och i dokumentet ”Beskrivning av statistiken” finns en mer utförlig genomgång av skillnaderna i begreppen.

Regional redovisning

I denna rapport redovisas uppgifter fördelade per län. I Jordbruksverkets statistikdatabas publiceras även uppgifter över arealer som brukas med ekologiska produktionsmetoder fördelade per kommun (www.jordbruksverket.se under Statistik).

Så görs statistiken

Uppgifterna som ligger till grund för detta Statistiska meddelande hämtas in årligen från kontrollorganen Kiwa Aranea, HS Certifiering AB och SMAK AB, vilka är de tre godkända kontrollorganen inom jordbruksområdet i Sverige. Fram t.o.m. år 2008 rapporterade kontrollorganen enbart sammanställd statistik över grödgrupper m.m. på riksnivå. Fr.o.m. 2009 rapporterar kontrollorganen data på detaljerad grödnivå till Jordbruksverket, vilket gör det möjligt att bearbeta och publicera statistik både på en mer detaljerad grödnivå och på regional nivå samt göra den mer jämförbar med den officiella statistiken över jordbruksmarkens användning (se även statistikens tillförlitlighet nedan).

Statistikens tillförlitlighet

I denna statistik bedöms täckningsfel inte förekomma. Mätfel och fel från bearbetningsprocessen kan förekomma t.ex. i fall där kontrollorganen får en felaktig uppgift om arealen av en viss gröda eller att en felaktig uppgift om grödkod, grödareal etc. läses in i kontrollorganens system. Vid sammanställningen av statistiken har Jordbruksverket hittat felaktigheter av denna typ och då gjort upprättningar av materialet, oftast efter kontakt med kontrollorganen. Bedömningen är att kvarstående fel från bearbetningsprocessen inte påverkar de övergripande resultaten.

Jämförelser med officiell statistik över jordbruksmarkens användning

I texten, figurer och tabeller görs jämförelser med totala arealer för riket och länen, d.v.s. totala arealer konventionell och ekologisk produktion. Dessa siffror är hämtade från Jordbruksverkets publicering av officiell statistik över jordbruksmarkens användning. Det bör påpekas att siffrorna för ekologisk produktion inte är helt jämförbara med uppgifterna över den totala arealen i riket och länen. Orsaken till detta är

- a) skillnader i den population som de båda statistikprodukterna ska täcka,
- b) att insamlingsmetoderna skiljer sig åt och att
- c) redovisningen av arealernas geografiska placering skiljer sig åt.

Jordbruksverkets statistik över jordbruksmarkens användning baseras på det statistiska Lantbruksregistret (LBR). I LBR definieras *begreppet företag* som ”En inom jordbruk, husdjurskötsel eller trädgårdsodling bedriven verksamhet under en och samma driftsledning”. LBR omfattar företag som uppfyller något av följande kriterier:

- brukar mer än 2,0 hektar åkermark,
- brukar sammanlagt minst 5,0 hektar jordbruksmark,
- innehar djurbesättning omfattande minst 10 nötkreatur, eller minst 10 suggor eller 50 svin, eller minst 20 får, eller minst 1 000 fjäderfä,
- driver yrkesmässig trädgårdsodling om minst 2 500 kvadratmeter fri-landsareal eller 200 kvadratmeter växthusyta.

I detta Statistiska meddelande *likställs ett företag med ett unikt kundnummer* som finns registrerat vid ett godkänt kontrollorgan. Det finns således inte något ”ett till ett” förhållande mellan ett företag i detta Statistiska meddelande och de företag som finns i LBR och t.ex. den officiella statistiken över jordbruksmarkens användning.

Vidare redovisas, i detta Statistiska meddelande, all areal som brukas med ekologiska produktionsmetoder och som är kontrollerade av ett godkänt kontrollorgan för ekologisk produktion, oavsett om företaget ingår i LBR eller inte. Målpopulationerna skiljer sig således något åt.

Statistiken över jordbruksmarkens användning baseras på uppgifter från i första hand Jordbruksverkets administrativa register för arealbaserade stöd (ARARAT) men i viss mån även från enkätundersökningar till jordbrukarna. De ekologiska arealerna som redovisas i detta Statistiska meddelande baseras på uppgifter som jordbrukarna lämnat till det godkända kontrollorgan som de är anslutna till. Kodsyste­met för grödor som används av kontrollorganen är i stort sett detsamma som brukarna använder i sin ansökan om arealbaserade stöd, men vissa skillnader finns.

I statistiken över jordbruksmarkens användning redovisas arealerna geografiskt i den församling, kommun och det län där de faktiskt ligger. Det underlag som finns tillgängligt för redovisningen i denna rapport tillåter inte denna precision, utan arealerna placeras i den kommun och det län där brukaren har sitt brukningscentrum enligt rapporteringen till kontrollorganen. Det innebär att samma

arealer som i det Statistiska meddelandet om jordbruksmarkens användning är placerade i en kommun, kan vara placerade i en annan kommun enligt statistiken i detta Statistiska meddelande.

Dessa skillnader i population, insamlingsmetoder och precision i regional redovisning bedöms dock inte vara så stora att de påverkar jämförelserna av t.ex. andel ekologisk åker- respektive betesmark på riksnivå och länsnivå i nämnvärd utsträckning. Däremot kan resultaten för enskilda kommuner eller enskilda grödor påverkas.

Bra att veta

Annan statistik

Uppgifter om arealer jordbruksmark redovisas i JO 10 SM 1101 Jordbruksmarkens användning, slutlig statistik.

Uppgifter om skördar för ekologisk odling redovisas i JO 16 SM 1102 Skörd för ekologisk och konventionell odling 2010.

Uppgifter om ekologisk odling och djurhållning redovisas även i Jordbruksstatistisk årsbok.

Delar av statistiken publiceras även i Jordbruksverkets statistikdatabaser och där finns även vissa uppgifter per kommun (www.jordbruksverket.se under Statistik).

Elektronisk publicering

Detta statistiska meddelande finns kostnadsfritt åtkomligt på Jordbruksverkets webbplats <http://www.jordbruksverket.se> under Statistik samt på SCB:s webbplats <http://www.scb.se> under Jord- och skogsbruk, fiske. Delar av statistiken publiceras även i Jordbruksverkets statistikdatabaser och där finns även vissa uppgifter per kommun (www.jordbruksverket.se under Statistik).

Mer information om statistiken och dess kvalitet ges i en särskild Beskrivning av statistiken.

In English

Summary

If you would like to download the publication in PDF format, then please click on the link “Första sidan – I korta drag” above, then click on the link “Hela publikationen (PDF)”.

The organic areas continue to increase

This report contains statistics on organic farming areas, fully converted or under conversion, in 2010. The information covers arable land and pasture and meadows. Information on greenhouse cultivation is excluded.

The total converted areas and the areas under conversion in 2010 have been estimated to almost 439 000 hectares or 14.2 % of the total utilised agricultural area in Sweden. This is an increase by 14 % compared with 2009.

The fully converted areas are estimated to 329 500 hectares or 10.7 % of the total agricultural area in Sweden, an increase by almost 8.8 % compared with 2009. The fully converted areas in 2010 consisted of 253 500 hectares of arable land and 76 000 hectares of pasture and meadow.

List of tables

| | |
|--|----|
| Explanation of symbols | 9 |
| 1a. Areas of agricultural land, converted and under conversion 2010, hectare | 10 |
| 1b. Number of holdings with agricultural land, converted and under conversion 2010 | 11 |
| 2a. Arable land, converted and under conversion 2010, hectare | 12 |
| 2b. Number of holdings with arable land, converted and under conversion 2010 | 13 |
| 3a. Pasture and meadows, converted and under conversion 2010, hectare | 14 |
| 3b. Number of holdings with pasture and meadows, converted and under conversion 2010 | 15 |
| 4a. Cereals, converted areas 2010, hectare | 16 |
| 4b. Number of holdings with converted areas of cereals 2010 | 17 |
| 5a. Leguminous plants, green fodder and temporary grasses, converted areas 2010, hectare | 18 |
| 5b. Number of holdings with converted areas of leguminous plants, green fodder and temporary grasses 2010 | 19 |
| 6a. Potatoes, sugar beets and oilseed crops, converted areas 2010, hectare | 20 |
| 6b. Number of holdings with converted areas of potatoes, sugar beets and oilseed crops 2010 | 21 |
| 7a. Fallow land etc. and total area of arable land, converted areas 2010, hectare | 22 |
| 7b. Number of holdings with fallow land etc. and total number of holdings with converted areas of arable land 2010 | 23 |
| 8a. Pasture and meadow, converted areas 2010, hectare | 24 |
| 8b. Number of holdings with converted areas of pasture and meadow 2010 | 25 |

List of terms

| | |
|-------------------------|--|
| Alvarbete | Grazed alvar (flat areas on hard limestone bedrocks with bare rock breaking through the thin soil) |
| Andra växtslag | Other Crops |
| Areal | Area |
| Betesmark | Pasture and meadow |
| Blandsäd | Mixed grain |
| Bruna bönor | Brown beans |
| Energiskog | Energy forest |
| Frövall | Seed ley |
| Fäbodbete | Mountain pasture |
| Företag | Holding |
| Grönfoder | Green fodder |
| Havre | Oats |
| Hektar | Hectare |
| Hela riket | Whole of Sweden |
| Höstkorn | Winter barley |
| Höstraps | Winter rape |
| Höstrybs | Winter turnip rape |
| Höstvete | Winter wheat |
| Jordbruksmark | Agricultural area |
| Konservärter | Green peas |
| Län | County |
| Matpotatis | Table potatoes |
| Obestämd | Unspecified |
| Oljelin | Linseeds |
| Område | Region |
| Omställd areal | Converted area |
| Ospecificerad betesmark | Unspecified pasture and meadow |
| Ospecificerad åkermark | Unspecified arable land |
| Potatis för stärkelse | Potatoes for processing |
| Raps | Rape |
| Region obestämd | Region unspecified |
| Rybs | Turnip rape |
| Råg | Rye |
| Rågvete | Triticale |
| Skogsbete | Forest pasture |

| | |
|-----------------------|----------------------|
| Slätter-och betesvall | Temporary grass |
| Slätteräng | Mown meadow |
| Socketbetor | Sugar beets |
| Spannmål | Cereals |
| Summa | Sum, Total |
| Total | Total |
| Träda | Fallow land |
| Trädgårdsväxter | Horticultural plants |
| Under omställning | Under conversion |
| Vall | Ley |
| Vårkorn | Spring barley |
| Vårrops | Spring rape |
| Vårrys | Spring turnip rape |
| Vårvete | Spring wheat |
| Åkerbönor | Field beans |
| Åkermark | Arable land |
| Ärter | Peas |