

Ekologisk djurhållning 2018

Organic livestock in 2018

I korta drag

Fortsatt ökning av antalet ekologiskt hållna mjölkkor

I juni 2018 var 58 700 mjölkkor omställda till ekologisk produktion, vilket innebär en ökning med 5 800 kor eller 11 % jämfört med juni 2017. Andelen ekologiska mjölkkor i förhållande till det totala antalet mjölkkor i Sverige var 18 % år 2018.

Även antalet ekologiskt hållna kor för uppfödning av kalvar ökade och uppgick 2018 till 75 000, en ökning med 5 000 kor eller 7 %. Andelen ekologiska kor för uppfödning av kalvar var 35 % år 2018.

Fler värphöns och grisar men färre slaktkycklingar

Antalet ekologiskt hållna värphöns ökade 2018 med drygt 3 % till 1 283 100. Andelen ekologiska värphöns ökade dock inte utan låg kvar på 17 %.

Antalet ekologiskt hållna slaktkycklingar minskade kraftigt 2018 efter att ha ökat mycket de senaste åren. I juni 2018 var 128 400 slaktkycklingar ekologiska, en minskning med 43 000 eller 25 %. Andelen ekologiskt hållna slaktkycklingar uppgick till 1 %.

I juni 2018 uppgick antalet ekologiskt hållna grisar till 33 600, en ökning med närmare 9 % jämfört med 2017. Den ekologiska grisproduktionen är dock av liten omfattning. Andelen ekologiska grisar var 2 % år 2018.

Antalet ekologiskt hållna får uppgick till 128 900 år 2018, en ökning med knappt 2 % jämfört med 2017. Andelen ekologiska får ökade därmed något till 22 %.



Ulf Svensson, 036 – 15 50 74
statistik@jordbruksverket.se

Statistiken har producerats av Statens Jordbruksverk, som ansvarar för officiell statistik inom området.

Serie JO – Jordbruk, skogsbruk och fiske. Utkom den 19 juni 2019.
Tidigare publicering: Se avsnittet Fakta om statistiken.
Utgivare av Statistiska meddelanden är Joakim Stymne, SCB.

Innehåll

Statistiken med kommentarer	3
Statistikens omfattning	3
Fler ekologiska mjölkcor men färre slaktkycklingar	3
Nötkreatur	5
Får och lamm	7
Grisar	8
Fjäderfä	8
Tabeller	9
Teckenförklaring	9
1a. Antal och andel omställda ekologiska nötkreatur i juni 2018	10
1a. forts. Antal och andel omställda ekologiska nötkreatur i juni 2018	11
1b. Antal företag med omställda ekologiska nötkreatur i juni 2018	12
2a. Antal och andel omställda ekologiska får i juni 2018	13
2b. Antal företag med omställda ekologiska får i juni 2018	14
3a. Antal och andel omställda ekologiska grisar i juni 2018	15
3a. forts. Antal och andel omställda ekologiska grisar i juni 2018	16
3b. Antal företag med omställda ekologiska grisar i juni 2018	17
4a. Antal och andel omställda ekologiska värphöns och slaktkycklingar i juni 2018	18
4b. Antal företag med omställda ekologiska värphöns och slaktkycklingar i juni 2018	18
Fakta om statistiken	19
Detta omfattar statistiken	19
Definitioner och förklaringar	19
Så görs statistiken	19
Statistikens tillförlitlighet	19
Bra att veta	21
Annan statistik	21
Elektronisk publicering	21
In English	22
Summary	22
The number of organic dairy cows increased by 11 % in 2018	22
List of tables	22
List of terms	23

Statistiken med kommentarer

Statistikens omfattning

I detta Statistiska meddelande redovisar vi antal djur som i juni 2018 var omställda till ekologisk produktion enligt EU:s regelverk¹ för ekologisk djurhållning.

I praktiken innebär detta att de produkter som djurhållningen resulterar i får märkas och säljas på marknaden med EU:s logotyp för ekologisk produktion. Produkterna kan även vara märkta med KRAV:s eller Demeters respektive logotyp om produktionen uppfyller antingen KRAV:s eller Demeters villkor för märkning. I samtliga fall kontrolleras regelverkets efterlevnad av något av de tre godkända kontrollorganen inom jordbruksområdet i Sverige. Dessa kontrollorgan är Kiwa Sverige AB, HS Certifiering AB och SMAK AB.

Statistiken produceras genom att uppgifter om kunder och djurinnehav från kontrollorganen kopplas mot Lantbruksregistret (LBR). På så sätt identifieras företag i LBR som bedriver ekologisk djurhållning. De statistiska uppgifterna om antalet djur som är omställda till ekologisk produktion baseras sedan på respektive företags djurantal i LBR. Genom att använda djurantalet från LBR förbättras jämförbarheten med övrig officiell statistik över lantbrukets djur i Sverige.

Mer information om begrepp, definitioner, jämförbarhet med annan statistik och statistikens kvalitet finns i avsnittet ”Fakta om statistiken” samt i dokumenten ”Kvalitetsdeklaration” och ”Statistikens framställning”.

Fler ekologiska mjölkkor men färre slaktkycklingar

I tablå A och B redovisas antalet omställda ekologiska djur respektive andelen omställda djur i förhållande till det totala antalet djur i Sverige i juni respektive år. Utvecklingen av antalet omställda djur och andelen omställda djur redovisas även i figur A och B för ett urval av djurslag.

Tablå A. Antal omställda ekologiska djur

	2010	2014	2015	2016	2017	2018
Kor för mjölkproduktion	36 400	46 900	47 700	49 100	52 900	58 700
Kor för uppfödning av kalvar	42 600	64 200	64 400	67 400	70 100	75 000
Kvigor, tjurar och stutar	63 500	83 800	87 400	89 500	91 600	99 800
Kalvar under 1 år	61 400	86 400	86 300	90 300	92 500	98 700
Nötkreatur totalt	204 000	281 300	285 800	296 300	307 100	332 300
Tackor och baggar	39 800	57 900	58 300	61 600	61 700	63 000
Lamm	47 800	63 700	63 600	69 100	65 000	65 900
Får totalt	87 600	121 700	121 900	130 700	126 700	128 900
Suggor och galtar	2 000	2 000	2 800	3 100	3 300	3 600
Slaktgrisar över 20 kg	12 700	13 100	17 500	19 400	19 500	21 600
Smågrisar under 20 kg	5 200	4 600	6 500	6 400	8 000	8 400
Grisar totalt	19 800	19 700	26 700	29 000	30 800	33 600
Värphöns	730 400	900 000	1 114 200	1 272 900	1 241 000	1 283 100
Slaktkycklingar	32 000	28 600	52 400	145 200	171 500	128 400

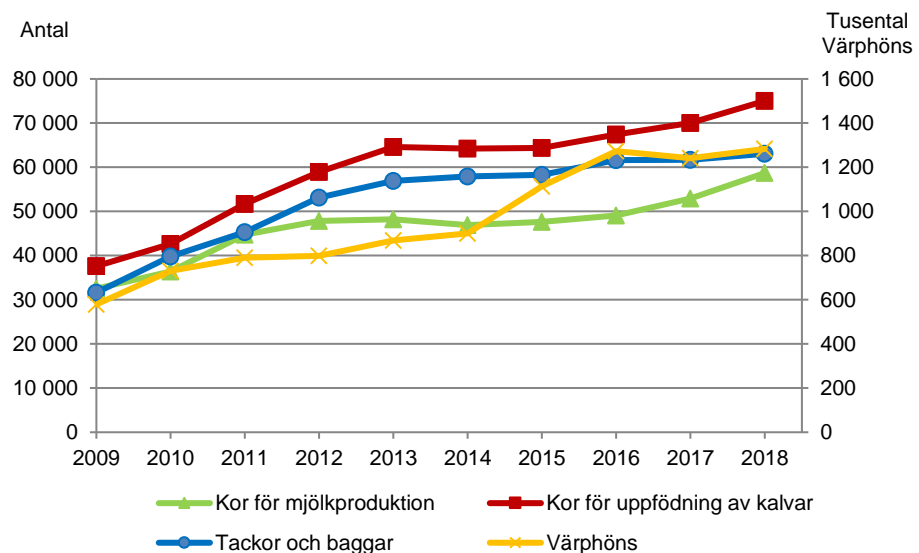
¹ Rådets förordning (EG) nr 834/2007 av den 28 juni 2007 om ekologisk produktion och märkning av ekologiska produkter och upphävande av förordning (EEG) nr 2092/91

De djurslag där andelen ekologiskt hållna djur överstiger 10 % är nötkreatur, får och lamm samt värphöns. Den ekologiska gris- och slaktkycklingproduktionen, mätt i andel djur, uppgår endast till 1–2 procent. En mer ingående beskrivning av utvecklingen för respektive djurslag återfinns längre fram i texten.

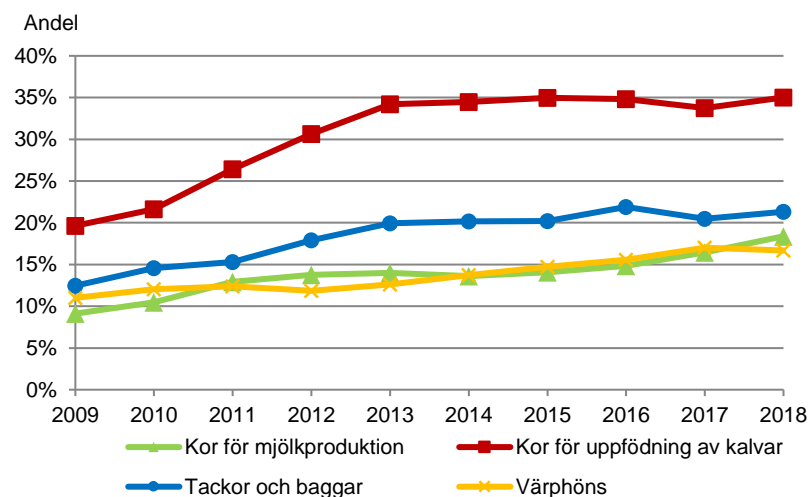
Tablå B. Andel omställda ekologiska djur i förhållande till totalt antal djur i riket

	2010	2014	2015	2016	2017	2018
Kor för mjölkproduktion	10 %	14 %	14 %	15 %	16 %	18 %
Kor för uppfödning av kalvar	22 %	34 %	35 %	35 %	34 %	35 %
Nötkreatur totalt	13 %	19 %	19 %	20 %	20 %	22 %
Tackor och baggar	15 %	20 %	20 %	22 %	20 %	21 %
Får och lamm totalt	15 %	21 %	20 %	23 %	21 %	22 %
Suggor och galtar	1 %	1 %	2 %	2 %	2 %	3 %
Grisar totalt	1 %	1 %	2 %	2 %	2 %	2 %
Värphöns	12 %	14 %	15 %	16 %	17 %	17 %
Slaktkyckling	0 %	0 %	1 %	2 %	2 %	1 %

Figur A. Antal omställda ekologiska djur



Figur B. Andel omställda ekologiska djur, procent



I tablå C redovisas antal företag med omställd ekologisk produktion per djurslag i juni respektive år. Antalet företag med ekologiska nötkreatur ökade fram till 2013 för att därefter minska 2014 och 2015. Under åren 2016–2018 har dock antalet företag återigen ökat. Antalet företag med får och lamm ökade fram till 2014. Därefter har antalet varierat. 2018 ökade antalet företag jämfört med 2017.

Antalet företag med ekologiskt hållna grisar är få men har sakta men säkert ökat de senaste åren. Även antalet värphönsföretag är få och uppgick 2018 till 97 stycken. Den ekologiska slaktkycklingproduktionen är av mycket liten omfattning. 2016 skedde dock en markant förändring då antalet uppfödare nästan fördubblades för att sedan ligga kvar på ungefär samma antal 2017 och 2018.

Tablå C. Antal företag med omställda ekologiska djur

	2010	2014	2015	2016	2017	2018
Kor för mjölkproduktion	534	548	530	525	539	584
Kor för uppfödning av kalvar	1 489	2 223	2 165	2 191	2 210	2 330
Kvigor, tjurar och stutar	2 086	2 843	2 791	2 804	2 836	2 984
Kalvar under 1 år	2 041	2 758	2 704	2 722	2 723	2 859
Nötkreatur totalt	2 144	2 961	2 885	2 903	2 918	3 078
Tackor och baggar	552	860	844	881	860	888
Lamm	515	787	763	803	781	798
Får totalt	552	860	845	882	861	891
Suggor och galtar	33	32	40	44	49	48
Slaktgrisar över 20 kg	33	37	40	47	51	57
Smågrisar under 20 kg	23	20	26	33	40	38
Gris totalt	44	43	49	57	61	62
Värphöns	90	83	88	101	92	97
Slaktkycklingar	3	5	9	17	18	18

Nötkreatur

Det totala antalet omställda ekologiska nötkreatur har ökat med 63 % sedan 2010. År 2018 ökade antalet med 8 % jämfört med 2017 och uppgick till 332 300, vilket innebär att 22 % av nötkreaturen i Sverige var ekologiska.

Antalet ekologiska mjölkkor ökade med 5 800, eller 11 %, mellan 2017 och 2018 och uppgick till 58 700. Det motsvarar 18 % av det totala antalet mjölkkor. Antalet företag med ekologiska mjölkkor hade en nedåtgående trend mellan 2013 och 2016. Åren 2017 och 2018 ökade dock antalet företag. Över tid har besättningsstorlekarna ökat stadigt, vilket framgår av tablå D.

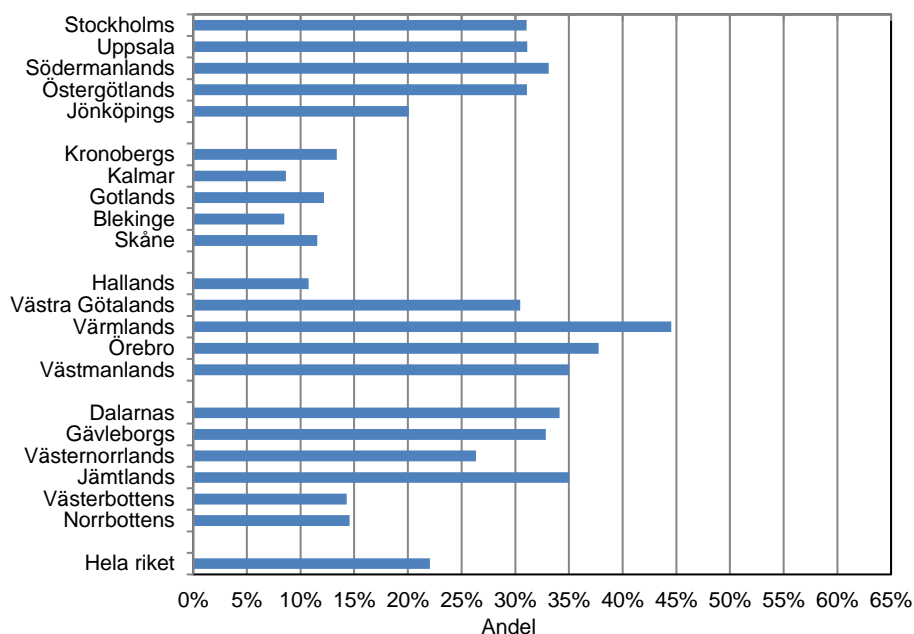
År 2018 uppgick antalet ekologiska kor för uppfödning av kalvar till 75 000. Det motsvarar 35 % av det totala antalet kor för uppfödning av kalvar i Sverige. Jämfört med 2017 var detta en ökning med 5 000 kor eller 7 %.

I tablå D redovisas de genomsnittliga besättningsstorlekarna för ekologiska nötkreatursbesättningar och för samtliga besättningar i Sverige. Av tablå framgår att de ekologiska mjölkbesättningarna 2018 var cirka 10 % större i genomsnitt. De ekologiska besättningarna med kor för uppfödning av kalvar var 52 % större än genomsnittet för samtliga besättningar i riket 2018.

Tablå D. Genomsnittliga besättningsstorlekar, antal kor

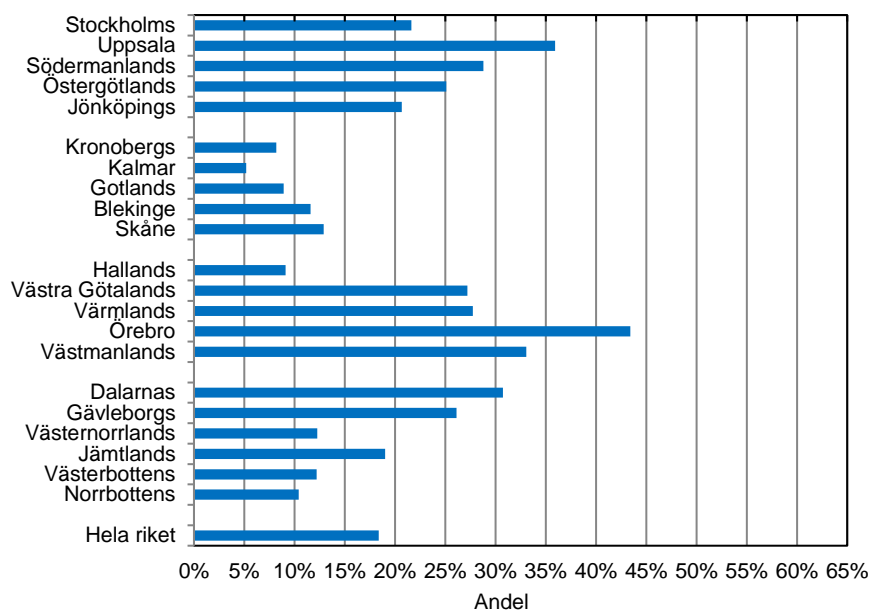
	2010	2014	2015	2016	2017	2018
Kor för mjölkproduktion						
- ekologiska besättningar	68	86	90	93	98	101
- samtliga besättningar	62	78	81	85	89	92
Kor för uppfödning av kalvar						
- ekologiska besättningar	29	29	30	31	32	32
- samtliga besättningar	16	17	18	19	20	21

Det län som hade störst antal omställda ekologiska nötkreatur var Västra Götaland med 80 600 djur (tabell 1a). Däremot hade Västra Götaland inte den största andelen omställda nötkreatur. Störst andel omställda djur återfanns i Värmland där 45 % av nötkreaturen var omställda (figur C). Blekinge, Kalmar och Hallands län hade de lägsta andelarna omställda nötkreatur.

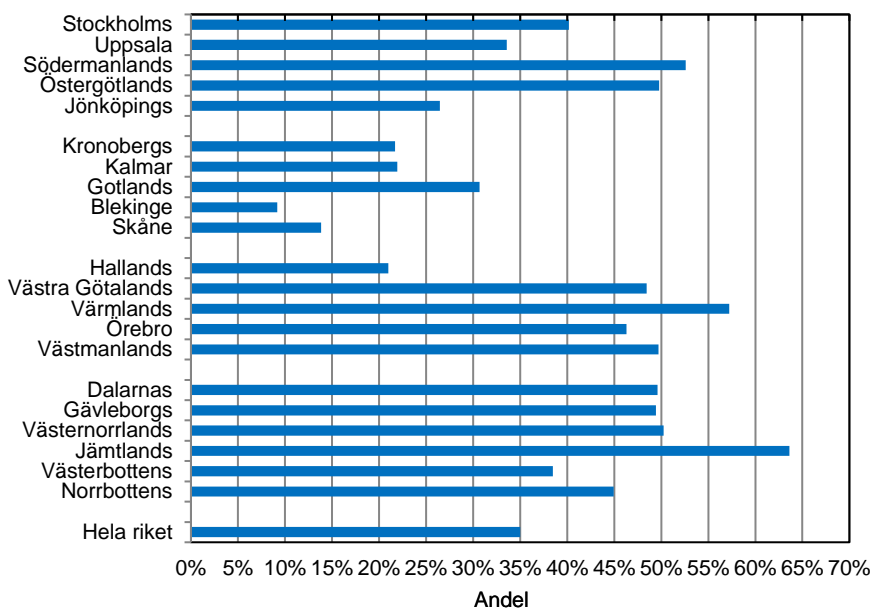
Figur C. Andel omställda ekologiska nötkreatur per län, procent

I figurerna D och E redovisas andelen omställda mjölkkor respektive omställda kor för uppfödning av kalvar per län. Både vad gäller antal mjölkkor och antal kor för uppfödning av kalvar hade Västra Götaland i särklass flest omställda djur. Sett till andelen omställda djur blir dock bilden lite annorlunda.

Störst andel ekologiska mjölkkor fanns i Örebro, Uppsala och Västmanlands län. Kalmar och Kronobergs län är exempel på län med liten andel omställda mjölkkor. Det som inte framgår av figur D är att Västra Götaland stod för närmare 26 % av det totala antalet ekologiska mjölkkor i Sverige 2018.

Figur D. Andel omställda ekologiska mjölkkor per län, procent

Störst andel ekologiska kor för uppfödning av kalvar fanns 2018 i Jämtlands och Värmlands län, men ett flertal län hade höga andelar. Blekinge och Skåne var de län som hade lägst andelar.

Figur E. Andel omställda ekologiska kor för uppfödning av kalvar per län, procent

Får och lamm

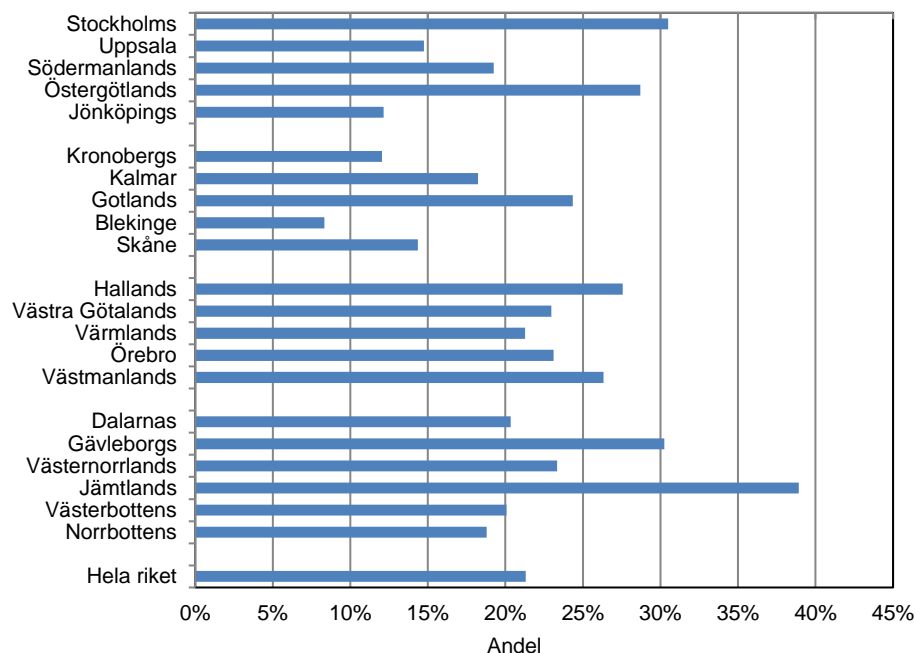
Totalt var 128 900 får och lamm omställda till ekologisk produktion 2018 vilket innebär en ökning med knappt 2 % sedan 2017. Sedan 2010 har antalet ekologiskt hållna får och lamm ökat med drygt 47 %. Antalet ekologiska tackor och baggar har ökat med 58 % sedan 2010 och 2018 uppgick antalet till 63 000.

Av tablå E framgår att besättningarna på företag med omställd ekologisk fårproduktion är avsevärt större än den genomsnittliga besättningsstorleken för samtliga fårbesättningar i Sverige.

Tablå E. Genomsnittliga besättningsstorlekar, antal baggar och tackor

	2010	2014	2015	2016	2017	2018
Ekologiska besättningar	72	67	69	70	72	71
Samtliga besättningar	32	32	32	32	33	32

Summerar man antalet omställda baggar och tackor i Östergötlands, Gotlands, Skåne och Västra Götalands län så utgjorde de 48 % av det totala antalet omställda tackor och baggar i Sverige 2018. Andelen omställda baggar och tackor var störst i Jämtlands, Stockholms och Gävleborgs län (figur F).

Figur F. Andel omställda ekologiska baggar och tackor per län, procent

Grisar

Antalet företag som bedriver ekologisk grisproduktion är få. Mellan åren 2009 till 2014 varierade antalet mellan 40 och 44 stycken. Därefter har dock antalet ökat och 2018 var antalet uppe i 62 företag.

Antalet djur inom den ekologiska grisproduktionen låg på en ganska stabil men låg nivå under flera år. Efter 2014 har dock antalet ekologiskt hållna grisar ökat och uppgick i juni 2018 till 33 600, en ökning med 9 % jämfört med 2017 och 71 % jämfört med 2014. Antalet ekologiska suggor ökade med drygt 7 % mellan åren 2017 och 2018. Andelen ekologiska grisar är dock fortfarande låg. 2018 var 2 % av det totala antalet grisar omställda till ekologisk produktion.

Fjäderfä

År 2018 bedrev 97 företag ekologisk äggproduktion. Mellan 2010 och 2016 ökade antalet ekologiska värphöns med 542 400 stycken eller 74 %. 2017 minskade antalet höns något för att återigen öka 2018. År 2018 var 1 283 100 värphöns ekologiska, en ökning med 3 % jämfört med 2017, vilket motsvarade en andel på 17 % av det totala antalet värphöns i Sverige.

Den ekologiska slaktkycklingproduktionen är av liten omfattning. 2016 ökade dock antalet producenter från 9 till 17 stycken och antalet slaktkycklingar ökade kraftigt. Ökningen fortsatte 2017 men inte i samma omfattning. 2018 uppgick antalet kycklingar till 128 400, en minskning med 43 000 eller 25 % jämfört med 2017. Antalet producenter av ekologiska slaktkycklingar var dock oförändrat jämfört med 2017, 18 stycken. Andelen ekologiska slaktkycklingar, av det totala antalet slaktkycklingar i Sverige, uppgick till drygt 1 %.

Tabeller

Teckenförklaring

Explanation of symbols

–	Noll	Zero
0	Mindre än 0,5	Less than 0.5
0,0	Mindre än 0,05	Less than 0.05
..	Uppgift inte tillgänglig eller för osäker för att anges	Data not available
.	Uppgift kan inte förekomma	Not applicable
*	Preliminär uppgift	Provisional figure

1a. Antal och andel omställda ekologiska nötkreatur i juni 2018**1a. Number of fully converted organic cattle in June 2018***Andel omställda ekologiska djur av det totala antalet djur redovisas i procent**The share of organic livestock is shown in percent*

Område	Kor för mjölk- produktion		Kor för uppfödning av kalvar		Summa kor	
Län						
Stockholms	604	22 %	1 316	40 %	1 920	32 %
Uppsala	3 389	36 %	1 830	34 %	5 219	35 %
Södermanlands	2 368	29 %	3 723	53 %	6 091	40 %
Östergötlands	5 806	25 %	8 031	50 %	13 837	35 %
Jönköpings	5 831	21 %	4 740	26 %	10 571	23 %
Kronobergs	950	8 %	2 350	22 %	3 300	15 %
Kalmar	1 989	5 %	3 390	22 %	5 379	10 %
Gotlands	1 331	9 %	1 695	31 %	3 026	15 %
Blekinge	410	12 %	537	9 %	947	10 %
Skåne	4 857	13 %	5 293	14 %	10 150	13 %
Hallands	2 221	9 %	1 792	21 %	4 013	12 %
Västra Götalands	15 146	27 %	17 516	48 %	32 662	36 %
Värmlands	1 824	28 %	6 322	57 %	8 146	46 %
Örebro	2 520	43 %	2 611	46 %	5 131	45 %
Västmanlands	1 316	33 %	1 437	50 %	2 753	40 %
Dalarnas	1 834	31 %	2 783	50 %	4 617	40 %
Gävleborgs	2 138	26 %	3 353	49 %	5 491	37 %
Västernorrlands	814	12 %	2 111	50 %	2 925	27 %
Jämtlands	1 260	19 %	3 062	64 %	4 322	38 %
Västerbottens	1 560	12 %	646	38 %	2 206	15 %
Norrbottnens	534	10 %	483	45 %	1 017	16 %
Produktionsområde						
Götalands södra slättbygder	1 738	7 %	1 297	12 %	3 035	8 %
Götalands mellanbygder	6 485	10 %	4 930	16 %	11 415	12 %
Götalands norra slättbygder	13 714	34 %	11 791	54 %	25 505	41 %
Svealands slättbygder	10 087	33 %	12 787	49 %	22 874	40 %
Götalands skogsbygder	14 736	14 %	24 915	28 %	39 651	21 %
Mellersta Sveriges skogsbygder	5 431	34 %	9 440	52 %	14 871	43 %
Nedre Norrland	4 308	20 %	7 922	52 %	12 230	33 %
Övre Norrland	2 203	12 %	1 939	44 %	4 142	18 %
Storleksgrupp åker, hektar						
-2,0
2,1- 5,0	-	-
5,1- 10,0	-	-	525	7 %	525	7 %
10,1- 20,0	2 819	16 %	2 829	15 %
20,1- 30,0	156	4 %	4 112	23 %	4 268	20 %
30,1- 50,0	624	5 %	8 907	27 %	9 531	21 %
50,1- 100,0	5 045	9 %	19 500	36 %	24 545	22 %
100,1-	52 229	22 %	38 767	52 %	90 996	29 %
Storleksgrupp jordbruksmark, hektar						
-2,0	638	9 %	277	4 %	915	7 %
2,1- 5,0	-	-	-	-	-	-
5,1- 10,0	-	-	112	4 %	112	4 %
10,1- 20,0	-	-	839	8 %	839	7 %
20,1- 30,0	27	2 %	1 920	15 %	1 947	14 %
30,1- 50,0	333	4 %	5 965	23 %	6 298	19 %
50,1- 100,0	2 853	7 %	16 657	31 %	19 510	20 %
100,1-	54 851	21 %	49 251	48 %	104 102	29 %
Hela riket						
2018	58 702	18 %	75 021	35 %	133 723	25 %
2017	52 908	16 %	70 054	34 %	122 962	23 %
2016	49 062	15 %	67 398	35 %	116 460	22 %
2015	47 652	14 %	64 383	35 %	112 035	21 %
2014	46 902	14 %	64 225	34 %	111 127	21 %
2010	36 435	10 %	42 644	22 %	79 079	15 %

1a. forts. Antal och andel omställda ekologiska nötkreatur i juni 2018

1a. continued. Number of fully converted organic cattle in June 2018

*Andel omställda ekologiska djur av det totala antalet djur redovisas i procent**The share of organic livestock is shown in percent*

Område	Kvigor, tjurar och stutar		Kalvar under 1 år		Summa nötkreatur	
Län						
Stockholms	1 866	31 %	1 532	31 %	5 318	31 %
Uppsala	3 983	30 %	3 629	28 %	12 831	31 %
Södermanlands	4 220	28 %	4 596	31 %	14 907	33 %
Östergötlands	10 113	28 %	10 421	29 %	34 371	31 %
Jönköpings	7 390	17 %	8 037	20 %	25 998	20 %
Kronobergs	2 501	12 %	2 777	14 %	8 578	13 %
Kalmar	3 761	7 %	3 998	9 %	13 138	9 %
Gotlands	2 208	10 %	2 228	12 %	7 462	12 %
Blekinge	638	7 %	753	9 %	2 338	8 %
Skåne	7 461	11 %	7 345	11 %	24 956	12 %
Hallands	2 661	10 %	2 818	10 %	9 492	11 %
Västra Götalands	24 051	27 %	23 896	28 %	80 609	30 %
Värmlands	8 136	44 %	6 509	43 %	22 791	45 %
Örebro	4 137	37 %	3 576	32 %	12 844	38 %
Västmanlands	2 275	38 %	2 013	28 %	7 041	35 %
Dalarnas	2 901	30 %	3 205	31 %	10 723	34 %
Gävleborgs	4 291	31 %	3 954	31 %	13 736	33 %
Västernorrlands	2 051	25 %	2 096	27 %	7 072	26 %
Jämtlands	2 797	30 %	3 215	37 %	10 334	35 %
Västerbottens	1 699	14 %	1 449	13 %	5 354	14 %
Norrbottens	697	14 %	687	13 %	2 401	15 %
Produktionsområde						
Götalands södra slättbygder	1 829	6 %	1 950	6 %	6 814	7 %
Götalands mellanbygder	7 865	8 %	7 983	9 %	27 263	10 %
Götalands norra slättbygder	17 427	30 %	18 012	30 %	60 944	33 %
Svealands slättbygder	19 611	35 %	17 039	32 %	59 524	36 %
Götalands skogsbygder	30 635	17 %	31 383	19 %	101 669	19 %
Mellersta Sveriges skogsbygder	11 241	37 %	10 993	38 %	37 105	40 %
Nedre Norrland	8 193	27 %	8 621	29 %	29 044	30 %
Övre Norrland	3 036	16 %	2 753	16 %	9 931	17 %
Storleksgrupp åker, hektar						
-2,0	415	3 %	379	2 %	1 725	4 %
2,1- 5,0	74	3 %	87	4 %	259	3 %
5,1- 10,0	385	6 %	400	6 %	1 310	6 %
10,1- 20,0	2 140	12 %	2 353	14 %	7 322	13 %
20,1- 30,0	3 149	15 %	3 712	20 %	11 129	18 %
30,1- 50,0	7 064	15 %	8 068	19 %	24 663	18 %
50,1- 100,0	19 527	17 %	20 034	20 %	64 106	20 %
100,1-	67 083	24 %	63 701	24 %	221 780	26 %
Storleksgrupp jordbruksmark, hektar						
-2,0	396	3 %	365	2 %	1 676	4 %
2,1- 5,0	-	-	-	-	-	-
5,1- 10,0	89	3 %	99	3 %	300	3 %
10,1- 20,0	774	7 %	698	7 %	2 311	7 %
20,1- 30,0	1 409	10 %	1 585	12 %	4 941	12 %
30,1- 50,0	4 582	14 %	5 328	17 %	16 208	17 %
50,1- 100,0	15 112	16 %	16 211	18 %	50 833	18 %
100,1-	77 475	24 %	74 448	24 %	256 025	26 %
Hela riket						
2018	99 837	20 %	98 734	21 %	332 294	22 %
2017	91 625	18 %	92 533	20 %	307 120	20 %
2016	89 466	18 %	90 334	19 %	296 260	20 %
2015	87 449	18 %	86 290	19 %	285 774	19 %
2014	83 822	17 %	86 371	18 %	281 320	19 %
2010	63 512	12 %	61 402	13 %	203 993	13 %

1b. Antal företag med omställda ekologiska nötkreatur i juni 2018

1b. Number of holdings with fully converted organic cattle in June 2018

Område	Kor för mjölkproduktion	Kor för uppfödning av kalvar	Summa kor	Kvigor, tjurar och stutar	Kalvar under 1 år	Summa nötkreatur
Län						
Stockholms	7	53	60	65	59	67
Uppsala	36	65	101	108	106	110
Södermanlands	23	110	133	129	129	138
Östergötlands	41	203	244	235	237	249
Jönköpings	65	176	241	243	241	252
Kronobergs	12	89	101	99	97	103
Kalmar	17	99	116	121	112	123
Gotlands	10	46	56	62	58	65
Blekinge	6	27	33	33	34	34
Skåne	35	138	173	176	166	181
Hallands	18	66	84	87	83	87
Västra Götalands	130	546	676	704	667	721
Värmlands	21	160	181	186	178	189
Örebro	23	78	101	105	101	107
Västmanlands	11	48	59	60	55	63
Dalarnas	19	93	112	119	108	121
Gävleborgs	40	120	160	169	160	174
Västernorrlands	11	81	92	92	86	96
Jämtlands	24	86	110	112	107	116
Västerbottens	26	30	56	55	54	57
Norrbottens	9	16	25	24	21	25
Produktionsområde						
Götalands södra slättbygder	14	34	48	50	47	50
Götalands mellanbygder	49	128	177	188	177	192
Götalands norra slättbygder	103	278	381	398	377	403
Svealands slättbygder	100	373	473	487	470	505
Götalands skogsbygder	158	872	1 030	1 036	1 007	1 075
Mellersta Sveriges skogsbygder	57	295	352	368	352	379
Nedre Norrland	64	282	346	353	331	366
Övre Norrland	39	68	107	104	98	108
Storleksgrupp åker, hektar						
-2,0	12	9	13
2,1- 5,0	-	22	22	27
5,1- 10,0	-	85	85	80	71	94
10,1- 20,0	288	276	262	306
20,1- 30,0	7	291	298	309	291	320
30,1- 50,0	25	458	483	500	472	514
50,1- 100,0	109	623	732	768	731	786
100,1-	437	553	990	1 017	1 001	1 018
Storleksgrupp jordbruksmark, hektar						
-2,0	5	6	11	10	8	11
2,1- 5,0	-	-	-	-	-	-
5,1- 10,0	-	28	28	27	27	33
10,1- 20,0	-	151	151	148	129	170
20,1- 30,0	3	202	205	196	190	215
30,1- 50,0	16	433	449	460	429	477
50,1- 100,0	75	679	754	798	759	820
100,1-	485	831	1 316	1 345	1 317	1 352
Hela riket						
2018	584	2 330	2 914	2 984	2 859	3 078
2017	539	2 210	2 748	2 836	2 723	2 918
2016	525	2 191	2 716	2 804	2 722	2 903
2015	530	2 165	2 695	2 791	2 704	2 885
2014	548	2 223	2 762	2 843	2 758	2 961
2010	534	1 489	2 015	2 086	2 041	2 144

2a. Antal och andel omställda ekologiska får i juni 2018**2a. Number of fully converted organic sheep in June 2018***Andel omställda ekologiska djur av det totala antalet djur redovisas i procent**The share of organic livestock is shown in percent*

Område	Baggar och tackor födda 2017 eller tidigare		Lamm		Summa får	
Län						
Stockholms	3 284	31 %	3 400	30 %	6 684	30 %
Uppsala	1 487	15 %	1 839	18 %	3 326	16 %
Södermanlands	2 397	19 %	2 396	22 %	4 793	20 %
Östergötlands	6 232	29 %	5 788	28 %	12 020	28 %
Jönköpings	1 728	12 %	2 102	14 %	3 830	13 %
Kronobergs	1 176	12 %	1 515	15 %	2 691	13 %
Kalmar	3 381	18 %	3 461	19 %	6 842	18 %
Gotlands	8 631	24 %	9 945	26 %	18 576	25 %
Blekinge	870	8 %	841	9 %	1 711	9 %
Skåne	4 839	14 %	5 955	17 %	10 794	16 %
Hallands	3 822	28 %	4 577	30 %	8 399	29 %
Västra Götalands	10 318	23 %	10 656	24 %	20 974	24 %
Värmlands	1 953	21 %	1 593	20 %	3 546	21 %
Örebro	2 191	23 %	2 212	22 %	4 403	23 %
Västmanlands	1 289	26 %	1 468	37 %	2 757	31 %
Dalarnas	1 716	20 %	2 011	26 %	3 727	23 %
Gävleborgs	2 943	30 %	2 640	30 %	5 583	30 %
Västernorrlands	1 012	23 %	707	26 %	1 719	24 %
Jämtlands	2 111	39 %	1 284	31 %	3 395	35 %
Västerbottens	1 138	20 %	966	19 %	2 104	20 %
Norrbottnens	532	19 %	508	20 %	1 040	19 %
Produktionsområde						
Götalands södra slättbygder	1 318	10 %	1 308	10 %	2 626	10 %
Götalands mellanbygder	14 221	22 %	15 834	23 %	30 055	23 %
Götalands norra slättbygder	6 784	27 %	7 185	29 %	13 969	28 %
Svealands slättbygder	10 627	23 %	11 258	25 %	21 885	24 %
Götalands skogsbygder	16 737	18 %	18 495	19 %	35 232	18 %
Mellersta Sveriges skogsbygder	5 187	24 %	5 376	27 %	10 563	25 %
Nedre Norrland	5 771	29 %	4 741	30 %	10 512	29 %
Övre Norrland	2 405	23 %	1 667	18 %	4 072	21 %
Storleksgrupp åker, hektar						
-2,0	555	2 %	700	2 %	1 255	2 %
2,1- 5,0	548	3 %	607	3 %	1 155	3 %
5,1- 10,0	2 609	7 %	2 613	8 %	5 222	8 %
10,1- 20,0	6 936	14 %	6 925	14 %	13 861	14 %
20,1- 30,0	7 336	24 %	7 502	25 %	14 838	25 %
30,1- 50,0	10 196	28 %	9 592	28 %	19 788	28 %
50,1- 100,0	16 664	35 %	17 952	37 %	34 616	36 %
100,1-	18 206	39 %	19 973	42 %	38 179	41 %
Storleksgrupp jordbruksmark, hektar						
-2,0	407	2 %	470	3 %	877	2 %
2,1- 5,0	86	1 %	65	1 %	151	1 %
5,1- 10,0	816	3 %	750	3 %	1 566	3 %
10,1- 20,0	4 191	9 %	4 268	10 %	8 459	9 %
20,1- 30,0	4 506	16 %	4 578	16 %	9 084	16 %
30,1- 50,0	8 733	23 %	8 452	23 %	17 185	23 %
50,1- 100,0	16 418	31 %	17 793	34 %	34 211	32 %
100,1-	27 893	39 %	29 488	40 %	57 381	39 %
Hela riket						
2018	63 050	21 %	65 864	23 %	128 914	22 %
2017	61 721	20 %	65 003	21 %	126 724	21 %
2016	61 599	22 %	69 120	23 %	130 719	23 %
2015	58 284	20 %	63 593	21 %	121 877	20 %
2014	57 929	20 %	63 738	21 %	121 667	21 %
2010	39 795	15 %	47 761	16 %	87 556	15 %

2b. Antal företag med omställda ekologiska får i juni 2018

2b. Number of holdings with fully converted organic sheep in June 2018

Område	Baggar och tackor, födda 2017 eller tidigare	Lamm	Summa får
Län			
Stockholms	44	41	44
Uppsala	35	34	35
Södermanlands	47	40	47
Östergötlands	86	76	87
Jönköpings	34	33	34
Kronobergs	17	15	17
Kalmar	41	38	42
Gotlands	64	62	64
Blekinge	17	16	17
Skåne	41	39	41
Hallands	38	37	38
Västra Götalands	162	146	163
Värmlands	43	35	43
Örebro	33	29	33
Västmanlands	25	24	25
Dalarnas	34	30	34
Gävleborgs	51	42	51
Västernorrlands	28	23	28
Jämtlands	22	16	22
Västerbottens	18	15	18
Norrbottens	8	7	8
Produktionsområde			
Götalands södra slättbygder	19	19	19
Götalands mellanbygder	107	102	107
Götalands norra slättbygder	98	89	99
Svealands slättbygder	181	164	181
Götalands skogsbygder	246	226	248
Mellersta Sveriges skogsbygder	99	86	99
Nedre Norrland	107	86	107
Övre Norrland	31	26	31
Storleksgrupp åker, hektar			
-2,0	11	10	11
2,1- 5,0	21	19	22
5,1- 10,0	88	76	89
10,1- 20,0	165	149	165
20,1- 30,0	122	107	122
30,1- 50,0	147	133	147
50,1- 100,0	172	154	172
100,1-	162	150	163
Storleksgrupp jordbruksmark, hektar			
-2,0	5	4	5
2,1- 5,0	3	3	3
5,1- 10,0	38	33	40
10,1- 20,0	132	116	132
20,1- 30,0	109	99	109
30,1- 50,0	149	131	149
50,1- 100,0	219	201	219
100,1-	233	211	234
Hela riket			
2018	888	798	891
2017	860	781	861
2016	881	803	882
2015	844	763	845
2014	860	787	860
2010	552	515	552

3a. Antal och andel omställda ekologiska grisar i juni 2018**3a. Number of fully converted organic pigs in June 2018***Andel omställda ekologiska djur av det totala antalet djur redovisas i procent**The share of organic livestock is shown in percent*

Område	Galtar för avel, 50 kg och däröver		Suggor för avel, 50 kg och däröver		Slaktgrisar, 20 kg och däröver	
Län						
Stockholms	-	-	-	-
Uppsala	214	7 %	1 739	16 %
Södermanlands	223	5 %	1 240	3 %
Östergötlands
Jönköpings
Kronobergs
Kalmar	53	1 %	428	1 %
Gotlands
Blekinge	-	-	-	-	-	-
Skåne	20	6 %	869	2 %	7 600	3 %
Hallands	198	1 %	1 062	1 %
Västra Götalands	15	6 %	879	3 %	3 999	2 %
Värmlands
Örebro	-	-
Västmanlands
Dalarnas
Gävleborgs	-	-	-	-	-	-
Västernorrlands
Jämtlands
Västerbottens
Norrbottnens	-	-	-	-	-	-
Produktionsområde						
Götalands södra slättbygder	15	5 %	371	1 %	4 310	2 %
Götalands mellanbygder	747	4 %	3 107	2 %
Götalands norra slättbygder	488	2 %	3 061	1 %
Svealands slättbygder	21	11 %	641	3 %	5 780	4 %
Götalands skogsbygder	14	3 %	629	4 %	3 749	4 %
Mellersta Sveriges skogsbygder
Nedre Norrland
Övre Norrland
Storleksgrupp åker, hektar						
-2,0	-	-	-	-	-	-
2,1- 5,0	-	-	-	-	-	-
5,1- 10,0
10,1- 20,0
20,1- 30,0	26	1 %
30,1- 50,0	71	1 %
50,1- 100,0	15	8 %	738	5 %	1 988	2 %
100,1-	55	10 %	2 525	4 %	18 700	3 %
Storleksgrupp jordbruksmark, hektar						
-2,0	-	-	-	-	-	-
2,1- 5,0	-	-	-	-	-	-
5,1- 10,0	-	-	-	-	-	-
10,1- 20,0	137	19 %
20,1- 30,0	26	1 %
30,1- 50,0	65	1 %
50,1- 100,0	17	8 %	747	5 %	2 044	3 %
100,1-	55	9 %	2 525	4 %	18 700	3 %
Hela riket						
2018	81	5 %	3 500	3 %	21 571	2 %
2017	75	5 %	3 265	2 %	19 461	2 %
2016	76	5 %	3 042	2 %	19 403	2 %
2015	58	4 %	2 729	2 %	17 456	2 %
2014	54	3 %	1 904	1 %	13 082	2 %
2010	37	2 %	1 919	1 %	12 727	1 %

3a. forts. Antal och andel omställda ekologiska grisar i juni 2018

3a. continued. Number of fully converted organic pigs in June 2018

*Andel omställda ekologiska djur av det totala antalet djur redovisas i procent**The share of organic livestock is shown in percent*

Område	Smågrisar, under 20 kg		Summa grisar	
Län				
Stockholms	-	-
Uppsala	485	6 %	2 443	11 %
Södermanlands	663	4 %	2 136	4 %
Östergötlands
Jönköpings
Kronobergs	-	-
Kalmar	656	1 %
Gotlands
Blekinge	-	-	-	-
Skåne	1 924	2 %	10 413	3 %
Hallands	542	1 %	1 806	1 %
Västra Götalands	2 440	4 %	7 333	3 %
Värmlands
Örebro	-	-
Västmanlands
Dalarnas
Gävleborgs	-	-	-	-
Västernorrlands
Jämtlands
Västerbottens	-	-
Norrbottnens	-	-	-	-
Produktionsområde				
Götalands södra slättbygder	901	1 %	5 597	2 %
Götalands mellanbygder	1 830	3 %	5 692	2 %
Götalands norra slättbygder	1 519	2 %	5 076	1 %
Svealands slättbygder	1 527	2 %	7 969	3 %
Götalands skogsbygder	1 513	4 %	5 905	4 %
Mellersta Sveriges skogsbygder
Nedre Norrland
Övre Norrland	-	-
Storleksgrupp åker, hektar				
-2,0	-	-	-	-
2,1- 5,0	-	-	-	-
5,1- 10,0	-	-
10,1- 20,0
20,1- 30,0	317	2 %
30,1- 50,0	695	2 %
50,1- 100,0	1 797	4 %	4 538	3 %
100,1-	6 143	3 %	27 423	3 %
Storleksgrupp jordbruksmark, hektar				
-2,0	-	-	-	-
2,1- 5,0	-	-	-	-
5,1- 10,0	-	-	-	-
10,1- 20,0	603	7 %
20,1- 30,0	317	2 %
30,1- 50,0	616	1 %
50,1- 100,0	1 812	4 %	4 620	3 %
100,1-	6 143	3 %	27 423	3 %
Hela riket				
2018	8 427	2 %	33 579	2 %
2017	7 965	2 %	30 766	2 %
2016	6 432	2 %	28 953	2 %
2015	6 496	2 %	26 739	2 %
2014	4 626	1 %	19 666	1 %
2010	5 159	1 %	19 842	1 %

3b. Antal företag med omställda ekologiska grisar i juni 2018**3b. Number of holdings with fully converted organic pigs in June 2018**

Område	Galtar för avel, 50 kg och däröver	Suggor för avel, 50 kg och däröver	Slaktgrisar, 20 kg och däröver	Smågrisar, under 20 kg	Summa grisar
Län					
Stockholms	-	-	..	-	..
Uppsala	..	4	6	4	6
Södermanlands	..	6	4	4	6
Östergötlands
Jönköpings
Kronobergs	-	..
Kalmar	3	..	3
Gotlands
Blekinge	-	-	-	-	-
Skåne	9	10	14	8	16
Hallands	..	4	4	3	4
Västra Götalands	9	9	12	9	12
Värmlands
Örebro	-	-	..
Västmanlands
Dalarnas
Gävleborgs	-	-	-	-	-
Västernorrlands
Jämtlands
Västerbottens	-	..
Norrbottens	-	-	-	-	-
Produktionsområde					
Götalands södra slättbygder	5	5	7	5	7
Götalands mellanbygder	..	7	7	5	9
Götalands norra slättbygder	..	5	8	5	8
Svealands slättbygder	11	13	15	10	17
Götalands skogsbygder	9	11	13	8	13
Mellersta Sveriges skogsbygder
Nedre Norrland
Övre Norrland	-	..
Storleksgrupp åker, hektar					
-2,0	-	-	-	-	-
2,1- 5,0	-	-	-	-	-
5,1- 10,0	-	..
10,1- 20,0
20,1- 30,0	..	3	3
30,1- 50,0	..	4	4
50,1- 100,0	11	11	12	9	12
100,1-	24	26	37	24	39
Storleksgrupp jordbruksmark, hektar					
-2,0	-	-	-	-	-
2,1- 5,0	-	-	-	-	-
5,1- 10,0	-	-	-	-	-
10,1- 20,0	..	3	3
20,1- 30,0	..	3	3
30,1- 50,0	..	3	3
50,1- 100,0	12	13	14	10	14
100,1-	24	26	37	24	39
Hela riket					
2018	43	48	57	38	62
2017	42	49	51	40	61
2016	38	43	47	33	57
2015	32	40	40	26	49
2014	27	31	37	20	43
2010	17	33	33	23	44

4a. Antal och andel omställda ekologiska värphöns och slaktkycklingar i juni 2018

4a. Number of fully converted organic laying hens and broilers in June 2018

Andel omställda ekologiska djur av det totala antalet djur redovisas i procent

The share of organic livestock is shown in percent

Område	Värphöns, 20 veckor eller äldre		Slaktkycklingar	
Hela riket				
2018	1 283 105	17 %	128 435	1 %
2017	1 241 010	17 %	171 478	2 %
2016	1 272 855	16 %	145 218	2 %
2015	1 114 159	15 %	52 410	1 %
2014	900 002	14 %	28 599	0 %
2010	730 421	12 %	32 000	0 %

4b. Antal företag med omställda ekologiska värphöns och slaktkycklingar i juni 2018

4b. Number of holdings with fully converted organic laying hens and broilers in June 2018

Område	Värphöns, 20 veckor eller äldre	Slaktkycklingar
Hela riket		
2018	97	18
2017	92	18
2016	101	17
2015	88	9
2014	83	5
2010	90	3

Fakta om statistiken

Detta omfattar statistiken

Definitioner och förklaringar

I detta Statistiska meddelande redovisas antal djur som i juni 2018 var omställda till ekologisk produktion. Det betyder att djurhållningen uppfyller kraven enligt Rådets förordning (EG) nr 834/2007 av den 28 juni 2007 om ekologisk produktion och märkning av ekologiska produkter och upphävande av förordning (EEG) nr 2092/91.

I praktiken innebär detta att de produkter som djurhållningen resulterar i får märkas och säljas på marknaden med EU:s logotyp för ekologisk produktion. Produkterna kan även vara märkta med KRAV:s eller Demeters respektive logotyp om produktionen uppfyller antingen KRAV:s eller Demeters villkor för märkning. I samtliga fall kontrolleras regelverkets efterlevnad av något av de tre godkända kontrollorganen inom jordbruksområdet i Sverige. Dessa kontrollorgan är Kiwa Sverige AB, HS Certifiering AB och SMAK AB.

Så görs statistiken

Statistiken är en sambearbetning av uppgifter från de godkända kontrollorganen och Jordbruksverkets statistiska Lantbruksregister (LBR). Detta görs genom att kontrollorganen årligen rapporterar in uppgifter på företagsnivå för samtliga företag som är under kontroll avseende ekologisk djurhållning. Jordbruksverket kopplar dessa uppgifter mot LBR, som innehåller information om antalet djur i juni på respektive företag. Om ett företag, enligt uppgifterna från kontrollorganen, har omställd produktion av ett djurslag hämtas uppgifterna om antal djur av det aktuella djurslaget från LBR.

Anledningen till att Jordbruksverket använder uppgifter om djurantal från LBR är att mätmetoder och definitioner skiljer sig mellan LBR och kontrollorganen. Genom att använda djurantalet från LBR förbättras jämförbarheten med övrig officiell statistik om lantbrukets djur i Sverige. I dokumentet ”Kvalitetsdeklaration” finns en mer detaljerad beskrivning av vilka företag som ingår i LBR.

Statistikens tillförlitlighet

Tillförlitligheten i statistiken är beroende av:

- kvaliteten i kontrollorganens rapportering till Jordbruksverket,
- kvaliteten i LBR och de statistiska undersökningar och administrativa register som LBR är uppbyggt av samt
- kvaliteten i kopplingen mellan kontrollorganens register över sina kunder och LBR.

Kvaliteten i kontrollorganens rapportering till Jordbruksverket

Bedömningen är att kontrollorganens uppgifter i mycket liten omfattning innehåller täckningsfel. Mätfel och fel från bearbetningsprocessen kan förekomma till exempel i fall där kontrollorganen får en felaktig uppgift om innehav av ett visst djurslag eller att en felaktig uppgift om djurinnehav läses in i kontrollorganens system.

Vid sammanställningen av statistiken har Jordbruksverket hittat felaktigheter av denna typ och då gjort korrigeringar, oftast efter kontakt med kontrollorganen.

Bedömningen är att kvarstående fel från bearbetningsprocessen inte påverkar de övergripande resultaten.

Kvaliteten i LBR

Lantbruksregistrets uppgifter om antalet djur baseras på årliga urvalsundersökningar och, vart tredje år, en totalundersökning av samtliga jordbruksföretag. Vid dessa undersökningar får jordbrukarna svara på frågor om djurinnehav i juni det aktuella året. För nötkreatur hämtas dock uppgifter om antalet djur från Jordbruksverkets centrala nötkreatursregister (CDB). Uppgifterna om antalet nötkreatur i LBR baseras således alltid på uppgifter från samtliga jordbruksföretag.

För de år då totalundersökningar inte genomförs baseras uppgifterna om antalet får, grisar och fjäderfä på urvalsundersökningar (djurräkningar). Svarefrekvensen i djurräkningarna är mycket hög. Men eftersom det är urvalsundersökningar betyder det att det inte finns aktuella data över djurinnehav för samtliga företag. För de företag som inte ingår i djurräkningarna används senast kända värde från LBR i statistiken över ekologisk djurhållning. När det gäller grisar ingår i stort sett samtliga företag i de årliga djurräkningarna, vilket gör att uppgifterna om antalet grisar per företag är väl uppdaterade. När det gäller fjäderfä totalundersöks samtliga företag med fler än 1 000 fjäderfä och för får gäller att samtliga företag med fler än 100 får och lamm totalundersöks.

Mätfel kan förekomma om uppgifterna i de använda registren eller i enkätundersökningarna är felaktiga. I enkätundersökningarna görs kontroller dels av inlästa värden genom verifiering, dels i efterhand av avvikelser från förväntade värden. Uppgifterna i de administrativa registren kontrolleras både i fält och genom administrativa kontroller.

När det gäller antal mjölkkor görs ett modellantagande som innebär att samtliga kor på besättningar med mjölkleveranser i juni antas vara mjölkkor. Detta ger en överskattning av antalet mjölkkor, som beräknas vara mindre än 1 %, och motsvarande underskattning av antalet övriga kor.

Kvaliteten i kopplingarna mellan kontrollorganens register och LBR

Kopplingarna mellan kontrollorganens kundregister och LBR görs genom person-/organisationsnummer, namn, adress, telefonnummer, kundnummer i SAM och produktionsplatsnummer. När Jordbruksverket vart tredje år genomför en totalundersökning av samtliga jordbruksföretag uppmanas jordbrukarna att även fylla i sitt kundnummer vid det kontrollorgan som anlitas för certifieringen av deras ekologiska produktion. Detta kundnummer kopplas sedan mot LBR och de uppgifter kontrollorganen levererar till Jordbruksverket årligen.

I stort sett samtliga företag från kontrollorganens register kan kopplas mot LBR. År 2018 kunde två företag inte kopplas mot LBR och finns därmed inte med i statistiken. Bedömningen är att dessa företag inte påverkar statistiken på övergripande nivå. Vi vet också att det i vissa fall förekommer felkopplingar, som bland annat kan bero på att företagsbegreppen i LBR skiljer sig från kontrollorganens register över kunder. De båda ovan nämnda felkällorna bedöms inte påverka statistikens tillförlitlighet på riksnivå i någon större utsträckning. Däremot kan de i viss utsträckning påverka tillförlitligheten på detaljerad regional nivå och för detaljerade redovisningar av vissa djurslag.

Sammantagen bedömning av tillförlitligheten i statistiken

Sammantaget gör Jordbruksverket bedömningen att tillförlitligheten i statistiken är god och då främst för de djurslag där ekologiska produktionsmetoder är mer frekvent använda, det vill säga för nötkreatur samt får och lamm. Uppgifterna om grisar och fjäderfä är mer känsliga för problem med kopplingar mellan register vilket i viss utsträckning kan påverka statistikens tillförlitlighet och då

särskilt på regional nivå. Detta är orsaken till att statistiken över antalet ekologiska fjäderfän enbart redovisas för riket som helhet och inte fördelat per län.

Jämförbarhet med övrig officiell statistik över antal djur

Metoden att använda LBR för att redovisa antalet djur omställda till ekologisk produktion gör att definitioner av djurslag, företag och tidpunkten för mätningen stämmer bättre överens med statistiken över det totala antalet djur i Sverige.

Antalet djur mäts för de företag som någon gång under året haft omställda djur. I praktiken innebär det att om ett företag får sin djurhållning omställd till ekologisk produktion i till exempel november ett år så kommer detta företag med i statistiken som enligt metoden ska mäta antalet omställda djur i juni respektive år. Det betyder att den metod som används i viss mån överskattar antalet omställda djur och företag i juni.

Bra att veta

Statistik om ekologisk produktion i andra EU-länder finns i Eurostats [statistikdatabas](#).

Annan statistik

Uppgifter om lantbrukets djur 2018 redovisas i JO 20 SM 1801 Lantbrukets djur i juni 2018.

Uppgifter om ekologisk animalieproduktion 2018 redovisas i JO 27 SM 1901 Ekologisk animalieproduktion 2018. Publicering sker den 22 augusti 2019.

Uppgifter om ekologisk växtodling 2018 redovisas i JO 13 SM 1901 Ekologisk växtodling 2018.

Uppgifter om skörd för ekologisk odling 2018 redovisas i JO 14 SM 1901 Skörd för ekologisk och konventionell odling 2018. Publicering sker den 26 juni 2019.

Uppgifter om ekologisk odling och djurhållning redovisas även i JO 01 1901 Jordbruksstatistisk sammanställning 2019 med data om livsmedel - tabeller. Publicering sker den 28 juni 2019.

Delar av statistiken publiceras även i Jordbruksverkets [statistikdatabas](#) (www.jordbruksverket.se under Statistik). I databasen finns även viss statistik fördelad per kommun.

Elektronisk publicering

Detta Statistiska meddelande finns kostnadsfritt åtkomligt på Jordbruksverkets webbplats <http://www.jordbruksverket.se> under Ta del av statistiken samt på SCB:s webbplats <http://www.scb.se> under Jord- och skogsbruk, fiske.

Mer information om statistiken och dess kvalitet ges i en särskild [Kvalitetsdeklaration](#) samt i dokumentet [Statistikens framställning](#).

In English

Summary

If you would like to download the publication in PDF format, then please click on the link "Första sidan – I korta drag" above, then click on the link "Hela publikationen (PDF)".

The number of organic dairy cows increased by 11 % in 2018

This report contains statistics on fully converted organic livestock in Sweden. The statistics cover livestock reared using organic production methods according to Council Regulation (EC) No 834/2007 of 28 June 2007 on organic production and labelling of organic products and repealing Regulation (EEC) No 2092/91.

In June 2018, 332 300 or 22 % of the cattle were converted to organic production methods, an increase by almost 8 % since 2017. The number of dairy cows increased by 11 % and the number of suckler cows increased by 7 %. 18 % of the dairy cows and 35 % of the suckler cows were fully converted to organic farming in 2018.

The number of fully converted sheep was 128 900 in 2018, an increase by 2 % compared with 2017. The share of organic sheep in relation to the total number of sheep was 22 %.

The number of organic laying hens has steadily been increasing up until 2016 but in 2017, the number of laying hens faced a decrease. In 2018, 1 283 100 or 17 % of the laying hens were fully converted to organic production methods, an increase by 3 % compared with 2017.

For pigs and broilers the number of organic holdings are low. In 2018 the number of organic pigs increased by 9 % to 33 600 compared with 2017. About 2 % of the total number of pigs in Sweden are fully converted to organic production methods

In 2018, the number of broilers faced a major decrease although the number of producers was the same as in 2017. Compared with 2017, the number of broilers decreased by 25 % to 128 400. The share of organic broilers was 1 %.

List of tables

Explanation of symbols	9
1a. Number of fully converted organic cattle in June 2018	10
1a. continued. Number of fully converted organic cattle in June 2018	11
1b. Number of holdings with fully converted organic cattle in June 2018	12
2a. Number of fully converted organic sheep in June 2018	13
2b. Number of holdings with fully converted organic sheep in June 2018	14
3a. Number of fully converted organic pigs in June 2018	15
3a. continued. Number of fully converted organic pigs in June 2018	16
3b. Number of holdings with fully converted organic pigs in June 2018	17
4a. Number of fully converted organic laying hens and broilers in June 2018	18
4b. Number of holdings with fully converted organic laying hens and broilers in June 2018	18

List of terms

Avel	Breeding
Baggar	Rams
Besättning	Herd
Djur	Animal
Får	Sheep
Företag	Holding(s)
Galtar	Boars
Gyltor	Gilts
Hektar	Hectare
Hela riket	Sweden
Husdjur	Livestock
Jordbruksmark	Agricultural area
Kalvar	Calves
Kor	Cows
Kor för mjölkproduktion	Dairy cows
Kor för uppfödning av kalvar	Suckler cows
Kvigor	Heifers
Lamm	Lambs
Län	County
Mjölkkor	Dairy cows
Nötkreatur	Cattle
Område	Area
Produktionsområde	Production area
Slaktgris	Fattening pigs
Slaktkycklingar	Broilers
Smågrisar	Piglets
Storleksgrupp	Size class
Stutar	Steers
Suggor	Sows
Summa	Total
Grisar	Pigs
Tackor	Ewes
Tjurar	Bulls
Uppfödning av kalvar	Calves production
Värphöns	Laying hens
Åker	Arable land