

Husdjur i juni 2017

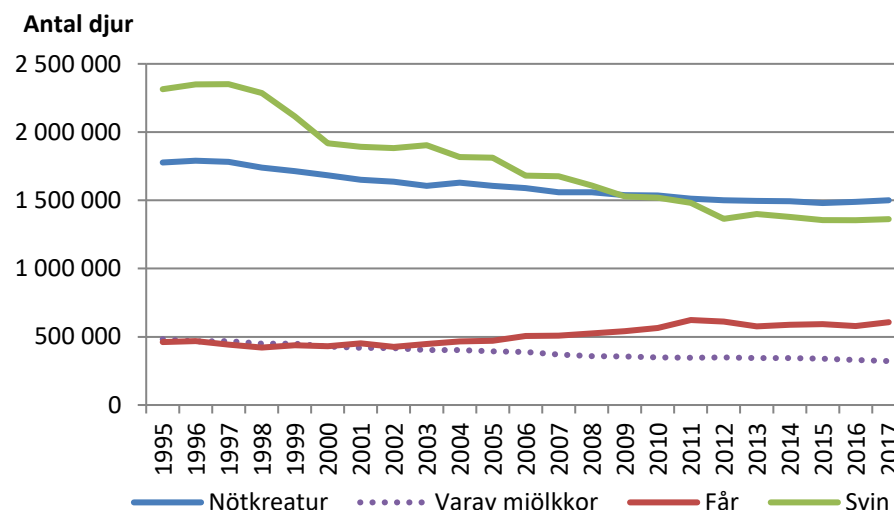
Livestock in June 2017

I korta drag

Antalet djur i jordbruket ökar

Såväl antalet nötkreatur som antalet får, svin och fjäderfä ökar totalt sett i landet mellan juni 2016 och juni 2017. Antalet mjölkkor fortsätter dock att minska vilket kan ses i figur A. Mellan juni 2016 och juni 2017 har antalet mjölkkor minskat med nästan 9 000 djur och sedan 2010 har antalet mjölkkor minskat med ca 7,5 % till 322 000 djur. Däremot ökar antalet kor för uppfödning av kalvar och antalet kvigor, tjurar och stutar det senaste året. Antalet kor för uppfödning av kalvar minskade under ett antal år från 2010 men har sedan 2015 ökat och är nu på rekordnivå antalsmässigt.

Figur A. Antal husdjur 1995–2017



Antalet svin har ökat med uppskattningsvis 0,6 % mellan 2016 och 2017. Såväl galtar, suggor som slaktsvin och smågrisar har ökat i antal, även om förändringarna inte är statistiskt säkerställda. Sedan 2010 har däremot trenden varit att antalet svin minskat årligen då antalet svin totalt sett minskat med 10,4 % under perioden.

Antalet får har ökat med 28 000 djur, eller nästan 5 %, mellan 2016 och 2017. Den största ökningen är av antalet tackor och baggar även om också antalet lamm ökat. Att antalet kor ökat är statistiskt säkerställt.



Anders Grönvall, 036 – 15 57 91
 statistik@jordbruksverket.se

Statistiken har producerats av Statens Jordbruksverk, som ansvarar för officiell statistik inom området.

ISSN 1654-4218 Serie JO – Jordbruk, skogsbruk och fiske. Utkom den 16 oktober 2017.
 Tidigare publicering: Se avsnittet Fakta om statistiken.
 Utgivare av Statistiska meddelanden är Helen Stoye, SCB.

På fjäderfäsidan har antalet djur ökat mellan 2016 och 2017 för såväl slaktkycklingar som kycklingar för äggproduktion och är uppe på nivåer antalsmässigt som inte setts tidigare i våra undersökningar. Antalet höns har dock minskat efter rekordhög antal 2016.

Stadig minskning av antalet företag med mjölkkor

Antalet företag med mjölkkor minskar stadigt. 2017 är det nästan 300 färre än 2016 och ca 2 000 färre än 2010. Däremot har antalet företag med kor för uppfödning av kalvar ökat de senaste två åren.

Den snabba minskningen av antalet svinföretag som man kunde se under flera år har mellan de sista åren avtagit. Mellan 2016 och 2017 går det inte att se någon statistiskt säkerställd förändring av antalet företag med svin.

Det finns en statistiskt säkerställd ökning av antalet företag med får mellan juni 2016 och 2017. Uppskattningsvis har antalet företag med får ökat med ca 6 %.

Innehåll

Statistiken med kommentarer	4
Utvecklingen 2000 - 2017	Fel! Bokmärket är inte definierat.
Tabeller	8
Teckenförklaring	8
1. Antal nötkreatur i juni 2017	9
2. Antal företag med nötkreatur i juni 2017	10
3. Antal mjölkkor efter besättningsstorlek i juni 2017	11
4. Antal företag med mjölkkor efter besättningsstorlek i juni 2017	12
5. Antal får i juni 2017	13
6. Antal företag med får i juni 2017	14
7. Antal avels- och slaktsvin i juni 2017	15
8. Antal företag med avels- och slaktsvin i juni 2017	16
9. Antal höns och kycklingar i juni 2017	17
10. Antal företag med höns och kycklingar i juni 2017	18
11. Antal höns och kycklingar i juni 2017 på företag med minst 1 000 djur av respektive djurslag	19
12. Antal företag med höns och kycklingar i juni 2017 på företag med minst 1 000 djur av respektive djurslag	19
Fakta om statistiken	20
Detta omfattar statistiken	20
Detta omfattar statistiken	20
Definitioner och förklaringar	20
Så görs statistiken	21
Statistikens tillförlitlighet	21
Bra att veta	22
Annan statistik	22
Elektronisk publicering	22
In English	23
Summary	23
List of tables	23
List of terms	23

Statistiken med kommentarer

Jordbruksverket genomför årligen undersökningar av antalet djur av olika djurslag. Varje år undersöks nötkreatur två gånger medan får, svin och fjäderfå undersöks en gång om året.

Nötkreaturen undersöks genom en bearbetning av centrala nötkreatursregistret (CDB) medan övriga djur undersöks genom en postenkät till alla eller ett slumpmässigt urval av alla företag. I år genomfördes undersökningen av får, svin och fjäderfå som en urvalsundersökning till ca 6 400 företag. Eftersom det är ett urval så ska de resultat som redovisas ses som uppskattningar och osäkerheten i uppskattningarna anges som medelfel i samband med resultaten. För statistik över nötkreatur som bygger på en registerbearbetning är dock uppgifterna inte behäftade med något slumpmässigt fel.

Utvecklingen 2000 – 2017

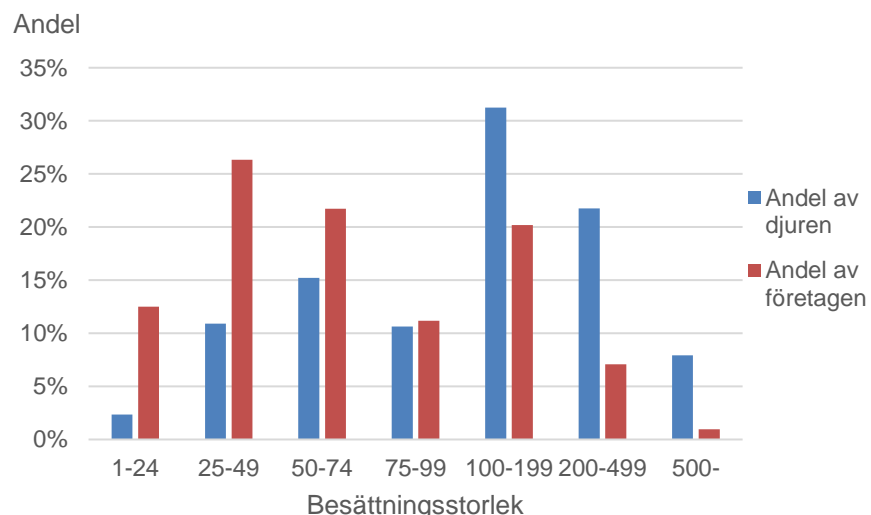
Kor för mjölkproduktion

Antalet kor för mjölkproduktion har minskat med nästan 9 000 djur mellan juni 2016 och juni 2017 och var ca 322 000 djur i juni 2017 vilket kas ses i Tablå A. Sedan juni 2010 har antalet mjölkkor minskat med 26 100 djur medan de sedan år 2000 minskat med 105 600 djur eller 25 %.

I tablå B går det att se att antalet företag med mjölkkor fortsatte att minska och uppgick till 3 600 i juni 2017. Minskningen av antalet företag med mjölkkor har varit 9 100 eller 72 % sedan år 2000. I takt med minskningen av antalet företag har den genomsnittliga besättningsstorleken ökat. Mellan 2016 och 2017 ökade den genomsnittliga besättningsstorleken från 85,4 till 89,1 mjölkkor.

Av figur B framgår att 26 % av företagen med mjölkkor i juni 2017 hade mellan 25 och 49 mjölkkor och att 11 % av antalet mjölkkor återfanns på dessa företag. 1 % av företagen hade 500 mjölkkor eller fler men där återfanns ca 8 % av alla mjölkkor.

Figur B. Andel kor för mjölkproduktion och företag med kor för mjölkproduktion efter besättningsstorlek 2017



Kor för uppfödning av kalvar

Antalet kor för uppfödning av kalvar ökade med nästan 14 000 djur mellan juni 2016 och juni 2017 och uppgick till 207 600 i juni 2017 vilket kan ses i tablå A. År 2000 var antalet kor för uppfödning av kalvar 167 300, ca 40 000 djur färre jämfört med juni 2017.

Antalet företag med kor för uppfödning av kalvar har ökat något senaste året och var 10 500 år 2017. Detta är en ökning med ca 200 företag jämfört med 2016. Jämfört med år 2000 har dock antalet företag med kor för uppfödning av kalvar minskat, totalt med ca 3 400 företag, eller 24 %. Den genomsnittliga besättningsstorleken har ökat i takt med det minskande antalet företag. Sedan 2000 har den genomsnittliga besättningsstorleken av kor för uppfödning av kalvar ökat från 12,0 till 19,8 kor per företag.

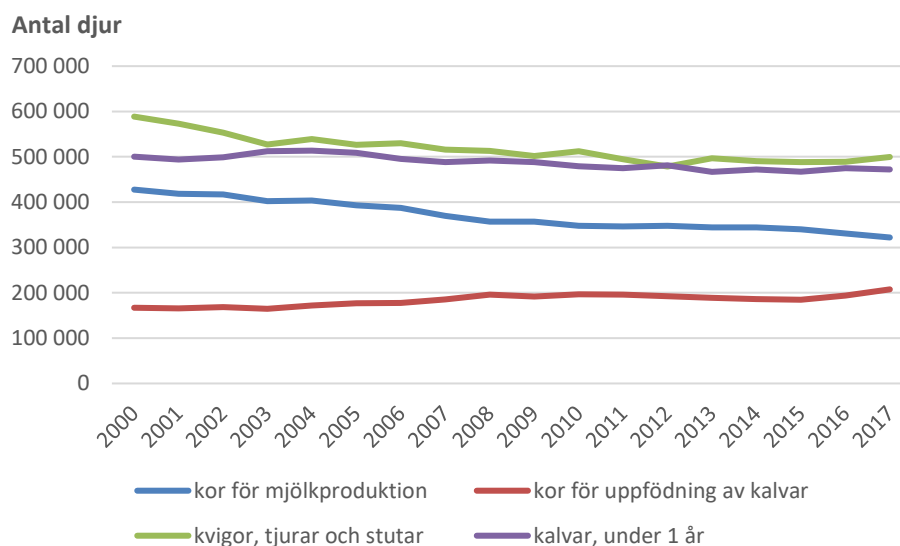
Kvigor, tjurar och stutar

Antalet kvigor, tjurar och stutar ökade med 10 400 mellan åren 2016 och 2017 vilket innebär att det totalt fanns 499 600. Däremot minskade antalet företag med dessa djurslag med runt 400 mellan 2016 och 2017. Sedan år 2000 har antalet företag med kvigor, tjurar och stutar nästan halverats (-48 %).

Kalvar

Antalet kalvar uppgick i juni 2017 till 472 200, en minskning med 3 000 kalvar, eller ca 0,6 %, sedan samma månad 2016. Sedan år 2000 har antalet kalvar minskat med 28 000 djur.

Figur C. Antal nötkreatur per kategori 2000–2017



Får

Enligt tablå A uppgick det totala antalet får i juni 2017 uppskattningsvis 606 100, alltså nästan 5 % högre än i juni 2016, en förändring som är statistiskt säkerställd. Antalet företag med får har också ökat med ca 6 % sedan juni 2016 och ligger på ca 9 300 företag enligt uppskattningarna. Även förändringen av antalet företag med får är statistiskt säkerställd. Antalet får ökade mycket i början av 2000-talet för att under de senare åren pendlat runt 600 000 djur.

Suggor och galtar

En ökning av antalet suggor och galtar med ca 700, eller 0,5 %, noterades mellan juni 2016 och juni 2017. Antalet uppgick i juni 2017 till 141 200. Sedan år 2000 har det totala antalet suggor och galtar minskat med nästan 65 000 djur, motsvarande 31 %. Sedan år 2000 har antalet företag med suggor minskat med tre fjärdedelar men mellan 2016 och 2107 finns en statistiskt säkerställd ökning av antalet företag med suggor och/eller galtar.

Det ökade antalet företag med suggor och/eller galtar gör att antalet djur per företag minskar från 182 djur per företag juni 2016 till 165 djur per företag juni 2017 (se tablå C). Jämfört med år 2000 har den genomsnittliga besättningsstorleken dock ökat avsevärt.

Övriga svin

Antalet övriga svin (slaktsvin och smågrisar) ökade uppskattningsvis med 6 900 djur mellan 2016 och 2017 enligt tablå A. Antalet slaktsvin beräknas ha ökat med 700 till 836 000 medan antalet smågrisar uppskattningsvis ökat med 6 200 till 384 700. Förändringarna är dock inte statistiskt säkerställda.

Den genomsnittliga besättningsstorleken för slaktsvin var 825 år 2017, en ökning med 180 % sedan år 2000.

Fjäderfä

Antalet värphöns uppgick enligt undersökningen till uppskattningsvis 7 293 800 i juni 2017 (se tablå A). Antalet producenter var ungefär oförändrat mellan 2016 och 2017 och uppgick till 2 900 i juni 2017 (se tablå B). Sedan år 2000 har antalet producenter nästan halverats.

Antalet kycklingar av värpras ökade sedan juni 2016 men antalet djur varierar mycket över åren. Det finns många företag med ett fåtal djur. Tittar man på företag med minst 1 000 djur så var uppgick antalet kycklingar av värpras till 1 987 700 i juni 2017 vilket är 418 400, eller 27 %, fler än i juni 2016. Ökningen är statistiskt signifikant.

Antalet slaktkycklingar ökade marginellt mellan 2016 och 2017. En ökning som dock inte är statistiskt säkerställd.

99,2 % av alla höns finns på de 8,4 % av företagen som har fler än 1 000 hönor. I många av jordbruksföretagen med hönor finns det således endast ett fåtal hönor. För slaktkycklingar finns 99,9 % av alla kycklingar på de 34 % av jordbruksföretagen som har fler än 1 000 slaktkycklingar.

Tablå A. Antal husdjur

	2000	2005	2010 ¹	2015 ^{1,2}	2016 ¹	2017 ^{1,2}
Kor för mjölkproduktion	427 600	393 300	348 100	338 400	330 800	322 000
Kor för uppfödning av kalvar	167 300	176 600	197 100	184 100	193 700	207 600
Kvigor, tjurar och stutar	588 700	526 600	512 600	487 000	489 200	499 600
Kalvar under 1 år	500 200	508 500	478 900	466 000	475 200	472 200
Nötkreatur totalt	1 683 800	1 605 000	1 536 700	1 475 500	1 488 900	1 501 300
Tackor och baggar	198 300	222 000	273 100	288 700	281 000	301 500
Lamm	233 700	249 300	291 800	306 100	297 000	304 600
Får totalt	432 000	471 300	564 900	594 700	578 200	606 100
Suggor och galtar	206 100	188 100	156 000	141 800	140 500	141 200
Slaktsvin över 20 kg	1 145 900	1 085 300	936 900	830 300	835 300	836 000
Smågrisar under 20 kg	566 000	537 800	427 000	384 000	378 500	384 700
Svin totalt	1 918 000	1 811 200	1 519 900	1 356 000	1 354 300	1 361 900
Höns (exkl. kycklingar)	5 669 700	5 065 300	6 061 500	7 571 100	8 174 300	7 293 800
Kycklingar av värpras	1 654 000	1 696 800	1 646 700	1 842 400	1 575 000	1 994 400

1) Enligt ny LBR-definition. Se mer under avsnittet Fakta om statistiken.

2) 2015 och 2017 års uppgifter bygger på urvalsundersökning av får, svin och fjäderfä och har därmed en större osäkerhet och har ett medelfel.

Tablå B. Antal företag med husdjur

	2000	2005	2010 ¹	2015 ^{1,2}	2016 ¹	2017 ^{1,2}
Kor för mjölkproduktion	12 700	8 500	5 600	4 200	3 900	3 600
Kor för uppfödning av kalvar	13 900	12 800	12 200	10 400	10 300	10 500
Kvigor, tjurar och stutar	30 500	21 300	20 300	16 400	16 100	15 700
Kalvar under 1 år	27 700	22 900	18 500	15 200	14 800	14 500
Nötkreatur totalt	32 100	26 200	21 600	17 500	17 000	16 700
Tackor och/eller baggar	8 000	7 600	8 600	9 100	8 700	9 200
Lamm	7 300	6 700	7 400	7 900	7 200	7 700
Får totalt	8 100	7 600	8 700	9 100	8 700	9 300
Suggor och/eller galtar	3 300	1 800	1 000	800	800	900
Slaktsvin över 20 kg	3 900	2 300	1 400	1 000	1 000	1 000
Smågrisar under 20 kg	2 800	1 600	900	600	600	600
Svin totalt	4 800	2 800	1 700	1 200	1 300	1 300
Höns (exkl. kycklingar)	5 700	4 900	3 700	2 900	2 900	2 900
Kycklingar av värpras	700	600	500	700	400	800

1) Enligt ny LBR-definition. Se mer under avsnittet Fakta om statistiken.

2) 2015 och 2017 års uppgifter bygger på urvalsundersökning av får, svin och fjäderfä och har därmed en större osäkerhet och har ett medelfel.

Tablå C. Genomsnittlig besättningsstorlek

	2000	2005	2010 ¹	2015 ^{1,2}	2016 ¹	2017 ^{1,2}
Kor för mjölkproduktion	33,7	46,0	61,9	81,3	85,4	89,1
Kor för uppfödning av kalvar	12,0	13,8	16,2	17,7	18,7	19,8
Nötkreatur totalt	52,5	61,3	71,2	84,5	87,3	90,0
Tackor och/eller baggar	24,8	29,2	31,7	31,8	32,5	32,7
Suggor och/eller galtar	63	106	156	186	182	165
Slaktsvin	294	471	664	845	820	825
Höns (exkl. kycklingar)	995	1 030	1 638	2 587	2 822	2 506
Kycklingar av värpras	2 363	2 680	3 381	2 521	2 524	2 417

1) Enligt ny LBR-definition. Se mer under avsnittet Fakta om statistiken.

2) 2015 och 2017 års uppgifter bygger på urvalsundersökning av får, svin och fjäderfä och har därmed en större osäkerhet och har ett medelfel.

Tabeller

Teckenförklaring

Explanation of symbols

–	Noll	Zero
0	Mindre än 0,5	Less than 0.5
0,0	Mindre än 0,05	Less than 0.05
..	Uppgift inte tillgänglig eller för osäker för att anges	Data not available
.	Uppgift kan inte förekomma	Not applicable
*	Preliminär uppgift	Provisional figure

1. Antal nötkreatur i juni 2017**1. Number of cattle in June 2017**

Område	Kor för mjölk- produktion	Kor för uppföd- ning av kalvar	Summa kor	Kvigor, tjurar och stutar	Kalvar under 1 år	Summa nötkreatur
Län						
Stockholms	2 861	3 273	6 134	6 039	5 133	17 306
Uppsala	9 540	5 189	14 729	13 539	13 319	41 587
Södermanlands	8 417	6 901	15 318	15 568	14 801	45 687
Östergötlands	23 473	15 575	39 048	35 637	35 435	110 120
Jönköpings	28 191	17 398	45 589	42 884	40 061	128 534
Kronobergs	11 527	10 369	21 896	21 270	20 110	63 276
Kalmar	38 336	14 891	53 227	52 918	46 998	153 143
Gotlands	15 350	5 367	20 717	22 038	19 467	62 222
Blekinge	3 637	5 659	9 296	9 475	8 515	27 286
Skåne	37 894	37 553	75 447	69 642	69 031	214 120
Hallands	24 773	8 183	32 956	27 457	27 792	88 205
Västra Götalands	55 859	34 464	90 323	88 532	82 924	261 779
Värmlands	6 695	10 400	17 095	18 319	14 988	50 402
Örebro	5 968	5 372	11 340	11 737	11 140	34 217
Västmanlands	4 059	2 849	6 908	6 053	7 131	20 092
Dalarnas	5 397	6 062	11 459	9 612	10 016	31 087
Gävleborgs	8 515	6 545	15 060	13 525	13 226	41 811
Västernorrlands	6 654	4 207	10 861	8 613	7 389	26 863
Jämtlands	6 982	4 635	11 617	9 281	8 843	29 741
Västerbottens	12 605	1 727	14 332	12 010	11 048	37 390
Norrbottens	5 277	1 001	6 278	5 407	4 792	16 477
Produktionsområde						
Götalands södra slättbygder	26 632	10 223	36 855	29 763	31 978	98 596
Götalands mellanbygder	63 444	29 281	92 725	93 825	84 414	270 964
Götalands norra slättbygder	40 600	21 080	61 680	58 569	59 354	179 603
Svealands slättbygder	30 952	25 560	56 512	56 495	53 500	166 507
Götalands skogsbygder	103 397	84 638	188 035	179 850	167 191	535 076
Mellersta Sveriges skogsb.	15 879	17 569	33 448	31 177	28 501	93 126
Nedre Norrland	22 293	15 005	37 298	30 773	29 595	97 666
Övre Norrland	18 813	4 264	23 077	19 104	17 626	59 807
Storleksgrupp åker, hektar						
- 2,0	2 513	4 340	6 853	7 841	8 169	22 863
2,1 - 5,0	18	2 470	2 488	2 521	2 201	7 210
5,1 - 10,0	684	7 489	8 173	7 139	7 014	22 326
10,1 - 20,0	1 929	17 465	19 394	19 072	18 821	57 287
20,1 - 30,0	4 035	17 386	21 421	20 778	20 375	62 574
30,1 - 50,0	14 661	32 601	47 262	47 283	43 688	138 233
50,1 - 100,0	60 370	53 971	114 341	117 980	105 507	337 828
100,1 -	237 800	71 898	309 698	276 942	266 384	853 024
Storleksgrupp jordbruksmark, hektar						
- 2,0	2 179	3 263	5 442	6 279	6 869	18 590
2,1 - 5,0	291	456	747	638	609	1 994
5,1 - 10,0	344	3 092	3 436	3 846	3 110	10 392
10,1 - 20,0	718	10 363	11 081	11 540	10 813	33 434
20,1 - 30,0	1 860	13 132	14 992	14 560	14 533	44 085
30,1 - 50,0	8 006	25 867	33 873	34 737	32 792	101 402
50,1 - 100,0	46 123	51 651	97 774	100 841	89 849	288 464
100,1 -	262 489	99 796	362 285	327 115	313 584	1 002 984
Hela riket¹⁾						
2017	322 010	207 620	529 630	499 556	472 159	1 501 345
2016	330 833	193 657	524 490	489 217	475 197	1 488 904
2015	338 379	184 094	522 473	487 035	466 017	1 475 525
2014	344 339	186 260	530 599	490 507	472 013	1 493 119
2013	344 021	188 810	532 831	496 919	466 776	1 496 526
2010	348 095	197 053	545 148	512 566	478 944	1 536 658

1) Se avsnittet Fakta om statistiken för jämförbarhet mellan åren.

2. Antal företag med nötkreatur i juni 2017**2. Number of holdings with cattle in June 2017**

Område	Kor för mjölkproduktion	Kor för upp-födning av kalvar	Summa kor	Kvigor, tjurar och stutar	Kalvar under 1 år	Nötkreatur, totalt
Län						
Stockholms	46	232	278	312	277	338
Uppsala	124	328	452	518	470	562
Södermanlands	98	288	386	433	396	460
Östergötlands	230	609	839	917	862	964
Jönköpings	362	981	1 343	1 505	1 430	1 581
Kronobergs	144	639	783	859	782	909
Kalmar	345	632	977	1 079	1 007	1 135
Gotlands	164	214	378	435	411	443
Blekinge	55	371	426	449	414	478
Skåne	313	1 511	1 824	1 930	1 835	2 037
Hallands	197	505	702	761	704	808
Västra Götalands	648	1 900	2 548	2 874	2 673	3 037
Värmlands	84	460	544	606	531	655
Örebro	66	292	358	425	373	454
Västmanlands	38	160	198	222	202	242
Dalarnas	77	323	400	461	418	509
Gävleborgs	126	342	468	538	479	580
Västernorrlands	100	253	353	406	358	433
Jämtlands	119	228	347	401	365	418
Västerbottens	206	133	339	426	390	452
Norrbottens	72	70	142	165	140	179
Produktionsområde						
Götalands södra slättbygder	192	451	643	697	659	730
Götalands mellanbygder	558	1 135	1 693	1 846	1 750	1 921
Götalands norra slättbygder	406	856	1 262	1 441	1 355	1 505
Svealands slättbygder	380	1 241	1 621	1 854	1 677	1 989
Götalands skogsbygder	1 247	4 716	5 963	6 540	6 109	6 933
Mellersta Sveriges skogsb.	198	938	1 136	1 287	1 130	1 396
Nedre Norrland	334	840	1 174	1 349	1 200	1 443
Övre Norrland	299	294	593	708	637	757
Storleksgrupp åker, hektar						
- 2,0	27	413	440	463	380	526
2,1 - 5,0	3	546	549	565	479	695
5,1 - 10,0	9	1 145	1 154	1 256	1 088	1 482
10,1 - 20,0	82	1 923	2 005	2 284	2 026	2 509
20,1 - 30,0	144	1 366	1 510	1 724	1 551	1 833
30,1 - 50,0	435	1 768	2 203	2 529	2 316	2 622
50,1 - 100,0	1 098	1 939	3 037	3 407	3 244	3 482
100,1 -	1 816	1 371	3 187	3 494	3 433	3 525
Storleksgrupp jordbruksmark, hektar						
- 2,0	21	232	253	270	228	287
2,1 - 5,0	126	132	109	172
5,1 - 10,0	788	877	705	1 075
10,1 - 20,0	42	1 647	1 689	1 898	1 639	2 183
20,1 - 30,0	91	1 381	1 472	1 649	1 483	1 798
30,1 - 50,0	291	1 880	2 171	2 530	2 281	2 651
50,1 - 100,0	976	2 334	3 310	3 732	3 528	3 830
100,1 -	2 185	2 091	4 276	4 634	4 544	4 678
Hela riket¹⁾						
2017	3 614	10 471	14 085	15 722	14 517	16 674
2016	3 872	10 349	14 221	16 060	14 839	17 046
2015	4 161	10 405	14 542	16 432	15 186	17 466
2014	4 394	10 663	15 035	17 094	15 706	18 210
2013	4 668	11 092	15 712	17 824	16 306	18 962
2010	5 619	12 190	17 775	20 295	18 494	21 586

1) Se avsnittet Fakta om statistiken för jämförbarhet mellan åren.

3. Antal mjölkcor efter besättningsstorlek i juni 2017

3. Number of dairy cows by size of herd in June 2017

Område	Storleksgrupp	Besättningsstorlek, antal mjölkcor					Summa	
		1-24	25-49	50-74	75-99	100-199		200-
Län								
Stockholms		150	486	735	334	488	668	2 861
Uppsala		319	1 048	2 254	847	3 515	1 557	9 540
Södermanlands		97	1 064	1 765	865	2 122	2 504	8 417
Östergötlands		418	1 869	3 679	3 061	5 880	8 566	23 473
Jönköpings		764	3 384	5 901	4 678	7 800	5 664	28 191
Kronobergs		317	1 369	1 864	2 293	3 299	2 385	11 527
Kalmar		373	2 789	4 497	3 204	13 069	14 404	38 336
Gotlands		252	1 938	1 435	1 197	6 396	4 132	15 350
Blekinge		234	885	246	572	538	1 162	3 637
Skåne		227	2 560	3 622	2 505	13 768	15 212	37 894
Hallands		183	1 722	1 991	2 129	7 258	11 490	24 773
Västra Götalands		1 325	6 846	8 738	5 870	15 598	17 482	55 859
Värmlands		307	645	827	754	3 056	1 106	6 695
Örebro		89	713	1 151	497	1 563	1 955	5 968
Västmanlands		57	352	249	264	1 979	1 158	4 059
Dalarnas		316	621	935	308	2 247	970	5 397
Gävleborgs		480	1 526	1 946	576	1 861	2 126	8 515
Västernorrlands		442	848	955	1 211	2 306	892	6 654
Jämtlands		277	1 641	1 956	556	2 552	-	6 982
Västerbottens		665	2 159	3 270	1 915	3 358	1 238	12 605
Norrbottnens		221	673	947	579	2 004	853	5 277
Produktionsområde								
Götalands södra slättbygder		120	1 610	1 850	1 702	7 858	13 492	26 632
Götalands mellanbygder		710	4 838	5 500	4 609	23 253	24 534	63 444
Götalands norra slättbygder		656	3 863	5 353	4 213	11 803	14 712	40 600
Svealands slättbygder		790	3 758	5 907	3 150	10 310	7 037	30 952
Götalands skogsbygder		2 413	12 668	18 466	14 565	29 258	26 027	103 397
Mellersta Sveriges skogsby.		681	1 687	2 910	1 147	5 466	3 988	15 879
Nedre Norrland		1 152	3 683	4 445	2 259	7 111	3 643	22 293
Övre Norrland		991	3 031	4 532	2 570	5 598	2 091	18 813
Storleksgrupp åker, hektar								
- 2,0		70	274	186	281	777	925	2 513
2,1- 5,0		18	-	-	-	-	-	18
5,1- 10,0		80	42	-	-	293	269	684
10,1- 20,0		925	253	129	-	349	273	1 929
20,1- 30,0		1 435	1 298	370	407	251	274	4 035
30,1- 50,0		2 709	7 616	2 708	918	236	474	14 661
50,1- 100,0		2 082	17 582	18 804	10 315	9 892	1 695	60 370
100,1 -		194	8 073	26 766	22 294	88 859	91 614	237 800
Storleksgrupp jordbruksmark, hektar								
- 2,0		15	274	186	281	777	646	2 179
2,1 - 5,0		12	-	-	-	-	279	291
5,1 - 10,0		33	42	-	-	-	269	344
10,1 - 20,0		473	68	62	-	115	-	718
20,1 - 30,0		969	617	59	76	139	-	1 860
30,1 - 50,0		2 898	3 273	970	342	523	-	8 006
50,1 - 100,0		2 816	19 044	11 683	4 794	5 290	2 496	46 123
100,1-		297	11 820	36 003	28 722	93 813	91 834	262 489
Hela riket¹⁾								
2017		7 513	35 138	48 963	34 215	100 657	95 524	322 010
2016		8 844	38 684	52 459	35 383	105 141	90 322	330 833
2015		9 692	43 905	56 305	38 937	102 999	86 541	338 379
2014		11 379	47 751	56 217	42 351	105 227	81 414	344 339
2013		13 200	52 451	60 656	40 888	101 580	75 246	344 021
2010		19 049	71 795	69 422	41 523	93 453	52 853	348 095

1) Se avsnittet Fakta om statistiken för jämförbarhet mellan åren.

4. Antal företag med mjölkkor efter besättningsstorlek i juni 2017**4. Number of holdings with dairy cows by size of herd in June 2017**

Område	Storleksgrupp	Besättningsstorlek, antal mjölkkor					Totalt	
		1-24	25-49	50-74	75-99	100-199		200-
Län								
Stockholms		9	14	12	4	4	3	46
Uppsala		18	30	36	10	25	5	124
Södermanlands		5	30	28	10	16	9	98
Östergötlands		22	50	59	36	44	19	230
Jönköpings		46	94	94	55	57	16	362
Kronobergs		19	38	30	26	24	7	144
Kalmar		22	75	73	37	92	46	345
Gotlands		14	52	24	14	46	14	164
Blekinge		12	24	4	7	4	4	55
Skåne		15	66	58	30	97	47	313
Hallands		12	46	33	25	50	31	197
Västra Götalands		82	185	138	70	118	55	648
Värmlands		19	18	13	9	21	4	84
Örebro		5	19	18	6	12	6	66
Västmanlands		4	9	4	3	14	4	38
Dalarnas		22	16	15	4	16	4	77
Gävleborgs		28	40	31	7	14	6	126
Västernorrlands		27	23	15	14	18	3	100
Jämtlands		18	43	32	7	19	-	119
Västerbottens		39	61	53	23	25	5	206
Norrbottens		14	19	15	7	14	3	72
Produktionsområde								
Götalands södra slättbygder		8	44	30	20	54	36	192
Götalands mellanbygder		40	129	91	54	163	81	558
Götalands norra slättbygder		39	101	85	49	90	42	406
Svealands slättbygder		46	104	94	37	75	24	380
Götalands skogsbygder		146	345	294	172	215	75	1 247
Mellersta Sveriges skogsb.		39	46	47	14	39	13	198
Nedre Norrland		73	98	71	27	53	12	334
Övre Norrland		61	85	73	31	41	8	299
Storleksgrupp åker, hektar								
- 2,0		6	7	3	3	5	3	27
2,1- 5,0		3	-	-	-	-	-	3
5,1- 10,0		5	-	9
10,1- 20,0		68	-	3	..	82
20,1- 30,0		89	41	6	5	144
30,1- 50,0		156	218	46	11	435
50,1- 100,0		114	475	308	122	75	4	1 098
100,1 -		11	202	420	263	641	279	1 816
Storleksgrupp jordbruksmark, hektar								
- 2,0		..	7	3	3	5	..	21
2,1 - 5,0		..	-	-	-	-
5,1 - 10,0		-	-	-
10,1 - 20,0		38	-	42
20,1 - 30,0		68	20	-	91
30,1 - 50,0		168	99	16	4	4	-	291
50,1 - 100,0		153	524	196	57	39	7	976
100,1-		19	299	568	339	680	280	2 185
Hela riket¹⁾								
2017		452	952	785	404	730	291	3 614
2016		523	1 052	845	419	760	273	3 872
2015		577	1 202	909	459	744	270	4 161
2014		672	1 301	909	500	760	252	4 394
2013		785	1 436	982	482	742	241	4 668
2010		1 162	1 976	1 132	487	687	175	5 619

1) Se avsnittet Fakta om statistiken för jämförbarhet mellan åren.

5. Antal får i juni 2017

5. Number of sheep in June 2017

Medelfel i procent kursivt efter respektive uppgift

Standard errors in per cent and italics after each figure

Område	Baggar och tackor, födda 2016 eller tidigare		Lamm		Summa får	
Län						
Stockholms	11 683	8,8	10 366	6,0	22 050	6,5
Uppsala	9 547	7,5	9 737	5,5	19 284	5,7
Södermanlands	14 229	7,0	14 160	9,6	28 389	8,1
Östergötlands	23 506	4,8	22 796	6,0	46 302	5,1
Jönköpings	15 269	5,0	16 813	5,2	32 082	5,0
Kronobergs	10 006	5,9	10 183	6,5	20 189	6,0
Kalmar	20 576	7,1	21 530	7,2	42 106	7,1
Gotlands	34 624	3,2	38 760	3,1	73 384	3,1
Blekinge	8 418	6,5	7 256	6,7	15 674	6,1
Skåne	34 247	4,3	37 179	4,0	71 426	4,0
Hallands	14 324	4,7	16 441	4,8	30 765	4,6
Västra Götalands	41 906	2,5	42 328	3,0	84 235	2,6
Värmlands	10 548	15,9	9 013	7,7	19 561	11,6
Örebro	11 042	4,6	10 610	4,9	21 653	4,5
Västmanlands	4 881	8,1	5 512	8,5	10 393	8,2
Dalarnas	8 481	6,3	8 340	7,3	16 821	6,5
Gävleborgs	10 093	5,9	9 055	6,8	19 148	6,0
Västernorrlands	3 971	10,0	2 287	12,8	6 258	10,0
Jämtlands	5 157	10,4	4 207	9,5	9 363	9,3
Västerbottens	6 125	8,4	5 543	9,7	11 667	8,5
Norrbottnens	2 837	12,8	2 494	12,5	5 332	12,1
Produktionsområde						
Götalands södra slättbygder	13 163	5,0	15 078	4,6	28 241	4,7
Götalands mellanbygder	65 442	2,7	71 382	2,7	136 823	2,6
Götalands norra slättbygder	23 991	4,8	24 574	6,4	48 565	5,4
Svealands slättbygder	49 482	4,5	47 997	3,4	97 479	3,6
Götalands skogsbygder	94 550	2,2	97 121	2,2	191 671	2,1
Mellersta Sveriges skogsb.	24 146	3,7	22 017	4,2	46 163	3,7
Nedre Norrland	20 353	3,7	17 523	4,4	37 876	3,7
Övre Norrland	10 341	7,0	8 919	7,1	19 261	6,6
Storleksgrupp åker, hektar						
- 2,0	33 411	4,6	32 557	4,8	65 968	4,3
2,1 - 5,0	20 969	4,6	21 617	4,9	42 586	4,6
5,1 - 10,0	40 245	3,4	40 071	3,6	80 317	3,3
10,1 - 20,0	43 908	3,3	43 442	2,9	87 350	2,8
20,1 - 30,0	26 783	3,3	27 844	3,4	54 627	3,2
30,1 - 50,0	36 855	2,6	38 052	2,5	74 907	2,4
50,1 - 100,0	52 979	3,7	54 073	3,9	107 052	3,7
100,1 -	46 318	4,6	46 954	3,9	93 273	4,0
Storleksgrupp jordbruksmark, hektar						
- 2,0	20 963	6,5	20 793	6,7	41 756	6,1
2,1 - 5,0	8 674	7,1	8 973	7,8	17 647	7,2
5,1 - 10,0	33 145	3,8	32 684	4,2	65 829	3,8
10,1 - 20,0	44 299	3,2	44 246	3,2	88 545	3,0
20,1 - 30,0	26 942	3,9	27 993	3,6	54 935	3,5
30,1 - 50,0	35 244	2,7	35 715	2,7	70 959	2,6
50,1 - 100,0	59 424	3,5	59 382	3,6	118 807	3,5
100,1-	72 777	3,0	74 824	2,6	147 601	2,7
Hela riket¹⁾						
2017	301 468	1,1	304 611	1,1	606 079	1,0
2016	281 327	-	296 847	-	578 174	-
2015	288 675	1,0	306 078	1,2	594 753	1,0
2014	287 303	0,8	301 454	0,9	588 757	0,7
2013	285 520	-	291 249	-	576 769	-
2010	273 126	-	291 796	-	564 922	-

1) Se avsnittet Fakta om statistiken för jämförbarhet mellan åren.

6. Antal företag med får i juni 2017

6. Number of holdings with sheep in June 2017

Medelfel i procent kursivt efter respektive uppgift

Standard errors in per cent and italics after each figure

Område	Baggar och tackor, födda 2016 eller tidigare		Lamm		Får, Totalt	
Län						
Stockholms	466	10,0	324	8,9	466	10,0
Uppsala	425	18,8	298	11,4	425	18,8
Södermanlands	387	11,0	341	12,0	387	11,0
Östergötlands	633	7,4	509	7,5	633	7,4
Jönköpings	587	8,7	514	8,8	587	8,7
Kronobergs	402	10,8	328	12,4	402	10,8
Kalmar	534	8,8	462	9,8	534	8,8
Gotlands	391	6,3	365	6,5	391	6,3
Blekinge	241	9,7	204	10,0	241	9,7
Skåne	1 001	5,8	878	6,7	1 031	6,0
Hallands	457	9,7	407	10,4	457	9,7
Västra Götalands	1 515	4,3	1 275	4,4	1 517	4,3
Värmlands	379	10,3	307	11,6	382	10,2
Örebro	330	10,6	264	12,2	353	11,8
Västmanlands	117	14,0	106	14,3	117	14,0
Dalarnas	313	11,5	260	12,9	313	11,5
Gävleborgs	312	11,3	277	12,3	312	11,3
Västernorrlands	172	13,5	139	15,2	172	13,5
Jämtlands	174	13,0	140	14,2	174	13,0
Västerbottens	286	12,7	222	14,9	286	12,7
Norrbottens	94	18,8	69	21,0	94	18,8
Produktionsområde						
Götalands södra slättbygder	407	9,2	377	9,5	413	9,2
Götalands mellanbygder	1 137	5,2	1 048	5,6	1 158	5,4
Götalands norra slättbygder	794	7,6	660	8,1	794	7,6
Svealands slättbygder	1 568	6,4	1 228	5,0	1 571	6,4
Götalands skogsbygder	3 225	3,1	2 687	3,3	3 229	3,1
Mellersta Sveriges skogsb.	929	6,0	737	6,8	952	6,4
Nedre Norrland	726	6,7	622	7,5	726	6,7
Övre Norrland	434	9,3	329	11,1	434	9,3
Storleksgrupp åker, hektar						
- 2,0	1 449	5,6	1 272	6,1	1 470	5,7
2,1 - 5,0	1 489	5,3	1 214	5,9	1 494	5,3
5,1 - 10,0	1 912	4,1	1 595	4,3	1 921	4,1
10,1 - 20,0	1 570	6,6	1 249	5,4	1 593	6,7
20,1 - 30,0	670	6,9	570	7,3	670	6,9
30,1 - 50,0	719	6,3	633	6,6	719	6,3
50,1 - 100,0	740	7,1	633	7,2	740	7,1
100,1 -	671	8,4	522	8,9	671	8,4
Storleksgrupp jordbruksmark, hektar						
- 2,0	832	8,1	762	8,4	853	8,1
2,1 - 5,0	616	7,7	505	8,4	617	7,7
5,1 - 10,0	2 175	4,3	1 817	4,7	2 188	4,2
10,1 - 20,0	2 003	5,3	1 627	4,6	2 026	5,3
20,1 - 30,0	852	7,1	664	6,5	852	7,1
30,1 - 50,0	815	5,3	710	5,5	815	5,3
50,1 - 100,0	1 016	6,0	862	6,2	1 016	6,0
100,1 -	910	6,6	742	6,8	910	6,6
Hela riket¹⁾						
2017	9 219	1,4	7 689	1,4	9 278	1,5
2016	8 669	-	7 230	-	8 724	-
2015	9 074	1,2	7 910	1,5	9 110	1,2
2014	8 912	1,1	7 346	1,4	8 951	1,1
2013	8 817	-	7 406	-	8 869	-
2010	8 628	-	7 364	-	8 657	-

1). Se avsnittet Fakta om statistiken för jämförbarhet mellan åren.

7. Antal avels- och slaktsvin i juni 2017

7. Number of breeding and fattening pigs in June 2017

Medelfel i procent kursivt efter respektive uppgift

Standard errors in per cent and italics after each figure

Område	Galtar för avel, 50 kg och däröver		Suggor för avel, 50 kg och däröver		Slaktsvin, 20 kg och däröver		Smågrisar, under 20 kg		Summa svin		
Län											
Stockholms	1 986	18,3	10 969	12,2	4 148	16,5	17 126	11,4	
Uppsala	58	12,1	4 734	9,2	12 124	7,9	9 852	9,5	26 769	7,8	
Södermanlands	4 951	9,5	34 918	9,3	14 110	8,5	54 042	8,3	
Östergötlands	91	7,5	9 008	5,9	61 463	4,4	22 893	5,2	93 456	4,1	
Jönköpings	191	27,8	497	23,6	4 539	10,4	1 923	20,0	7 150	11,2	
Kronobergs	12	15,5	1 314	10,9	6 654	9,7	3 985	14,6	11 964	10,0	
Kalmar	69	7,7	7 077	6,7	43 680	2,6	20 133	3,2	70 959	2,5	
Gotlands	28	8,2	3 973	3,5	25 160	3,3	9 816	4,2	38 977	3,0	
Blekinge	28	25,2	1 740	13,3	19 332	8,5	5 283	12,8	26 383	9,0	
Skåne	391	3,9	46 069	2,1	229 632	2,6	141 114	2,2	417 206	2,1	
Hallands	171	9,2	12 172	3,9	86 029	4,8	35 704	3,9	134 076	3,6	
Västra Götalands	223	5,2	26 809	4,5	182 181	2,2	62 064	3,0	271 278	2,1	
Värmlands	29	11,9	3 200	7,8	34 835	5,1	16 885	5,6	54 949	4,9	
Örebro	30	10,4	4 660	5,4	27 807	6,6	9 580	10,3	42 076	6,3	
Västmanlands	48	9,8	6 679	6,6	27 134	6,8	14 842	8,4	48 704	6,2	
Dalarnas	20	33,6	1 249	16,9	3 767	14,5	2 397	7,8	7 433	10,9	
Gävleborgs	24	15,7	319	19,4	6 127	9,6	1 367	12,9	7 838	9,8	
Västernorrlands	25	29,3	876	16,3	2 664	14,0	2 203	19,2	5 767	14,9	
Jämtlands	876	33,2	
Västerbottens	28	25,3	945	13,6	6 668	14,2	2 404	13,6	10 044	13,6	
Norrbottens	1 267	13,0	9 442	14,9	3 863	14,5	14 590	14,6	
Produktionsområde											
Götalands södra slättbygder	356	4,7	37 248	2,0	177 595	2,8	118 179	2,3	333 378	2,2	
Götalands mellanbygder	203	6,3	23 623	3,0	168 637	2,4	70 164	3,0	262 627	2,3	
Götalands norra slättbygder	241	4,2	31 135	4,1	213 387	2,2	72 244	2,9	317 008	2,1	
Svealands slättbygder	225	11,3	24 235	3,5	135 926	3,1	63 045	3,5	223 431	2,8	
Götalands skogsbygder	395	13,8	15 951	4,9	93 642	4,8	40 295	4,2	150 284	4,0	
Mellersta Sveriges skogsby.	59	15,2	3 621	8,9	17 864	6,4	9 399	7,1	30 944	5,9	
Nedre Norrland	49	19,9	1 601	9,5	12 841	5,8	5 138	8,9	19 628	6,1	
Övre Norrland	46	21,4	2 212	8,5	16 109	9,6	6 267	9,4	24 634	9,4	
Storleksgrupp åker, hektar											
- 2,0	405	13,4	34 891	4,0	178 880	3,4	96 946	2,8	311 122	2,7	
2,1 - 5,0	38	27,8	624	11,0	3 658	10,5	2 195	10,1	6 515	10,1	
5,1 - 10,0	58	20,1	1 616	11,1	7 663	8,3	4 545	10,4	13 882	8,9	
10,1 - 20,0	54	23,3	455	16,4	3 376	13,8	911	16,0	4 796	11,9	
20,1 - 30,0	36	13,3	2 198	12,4	7 170	7,9	4 909	13,6	14 314	8,9	
30,1 - 50,0	164	18,3	8 225	6,8	30 015	7,8	17 572	5,7	55 975	5,7	
50,1 - 100,0	231	4,0	20 028	3,3	87 485	3,0	48 880	3,3	156 623	2,7	
100,1 -	589	1,9	71 589	1,5	517 755	1,3	208 774	1,6	798 707	1,2	
Storleksgrupp jordbruksmark, hektar											
- 2,0	390	13,9	34 374	4,0	158 808	3,2	96 124	2,9	289 696	2,7	
2,1 - 5,0	347	16,6	14 384	23,7	1 259	14,3	16 011	21,5	
5,1 - 10,0	42	17,2	1 506	11,0	11 286	9,0	4 491	10,2	17 325	8,4	
10,1 - 20,0	76	18,9	623	14,3	2 820	13,3	1 439	13,1	4 959	11,9	
20,1 - 30,0	37	19,2	2 455	10,8	10 130	9,1	4 656	12,1	17 278	8,7	
30,1 - 50,0	133	20,2	7 463	7,3	27 612	7,3	16 101	6,3	51 309	5,6	
50,1 - 100,0	264	6,8	19 952	3,3	85 969	3,3	46 893	3,4	153 079	2,9	
100,1 -	612	1,9	72 906	1,5	524 992	1,3	213 767	1,6	812 277	1,2	
Hela riket¹⁾											
2017	1 574	3,8	139 627	1,1	836 002	0,9	384 731	0,9	1 361 934	0,8	
2016	1 481	-	138 983	-	835 323	-	378 499	-	1 354 286	-	
2015	1 548	5,4	140 249	2,2	830 257	1,3	383 973	2,1	1 356 027	1,4	
2014	1 743	4,4	143 362	1,3	856 754	1,5	375 671	1,3	1 377 351	1,1	
2013	2 074	-	148 066	-	847 022	-	401 713	-	1 398 875	-	
2010	2 327	-	153 635	-	936 910	-	427 002	-	1 519 874	-	

1) Se avsnittet Fakta om statistiken för jämförbarhet mellan åren.

8. Antal företag med avels- och slaktsvin i juni 2017

8. Number of holdings with breeding and fattening pigs in June 2017

Medelfel i procent kursivt efter respektive uppgift

Standard errors in per cent and italics after each figure

Område	Galtar för avel, 50 kg och däröver		Suggor för avel, 50 kg och däröver		Slaktsvin, 20 kg och däröver		Smågrisar, under 20 kg		Svin, totalt	
Län										
Stockholms	12	31,4	16	24,9	18	4,4	4	10,2	28	14,5
Uppsala	20	12,6	29	14,4	28	13,9	25	15,4	36	12,3
Södermanlands
Östergötlands	32	9,1	42	11,9	48	7,3	32	9,9	66	8,5
Jönköpings	18	21,4	19	20,2	21	30,7	9	17,1	35	21,2
Kronobergs	7	24,3	25	34,3	27	32,3
Kalmar	25	8,4	30	7,9	42	4,9	27	7,1	49	5,5
Gotlands	13	10,2	14	9,5	31	6,0	18	8,0	32	5,8
Blekinge	22	31,7	30	30,6	30	22,0	41	22,5
Skåne	173	7,4	205	6,9	241	5,5	142	5,3	285	5,3
Hallands	76	10,0	81	9,2	126	7,8	72	5,4	134	7,7
Västra Götalands	99	9,9	116	9,0	172	4,6	98	8,0	208	6,0
Värmlands	12	22,1	26	28,0	36	18,8	18	14,7	41	17,8
Örebro	9	14,0	15	17,8	24	6,6
Västmanlands	17	14,6	20	16,2	23	9,1	20	11,2	33	10,9
Dalarnas	32	32,4
Gävleborgs	18	17,4	26	27,7	16	12,0	7	17,0	34	21,7
Västernorrlands
Jämtlands	5	21,5	6	22,5	7	19,6
Västerbottens	23	30,7	25	34,8	13	15,5	30	30,0
Norrbottnens	7	32,9	8	28,7	6	9,0
Produktionsområde										
Götalands södra slättbygder	147	7,0	158	6,5	218	5,1	134	5,6	241	5,2
Götalands mellanbygder	100	11,2	112	10,2	166	6,8	93	7,6	180	6,5
Götalands norra slättbygder	88	8,6	100	8,5	163	4,9	102	7,9	189	5,0
Svealands slättbygder	96	24,2	129	18,4	157	15,1	109	21,2	202	12,2
Götalands skogsbygder	126	8,8	183	9,1	180	8,5	103	9,3	253	7,6
Mellersta Sveriges skogsby.	35	22,5	57	20,2	50	21,5	98	25,0
Nedre Norrland	31	30,2	34	27,3	47	18,7	25	27,4	64	19,8
Övre Norrland	25	28,5	31	23,8	32	27,8	25	25,7	45	24,2
Storleksgrupp åker, hektar										
- 2,0	87	8,3	112	9,2	112	7,3	77	9,3	159	6,8
2,1 - 5,0	30	32,3	49	26,3	65	22,2
5,1 - 10,0	29	18,3	51	15,6	60	21,9	33	24,9	98	16,1
10,1 - 20,0	53	23,8	73	20,1	53	23,8	118	22,5
20,1 - 30,0	23	14,5	27	14,2	35	20,3	15	16,7	43	16,9
30,1 - 50,0	106	25,6	126	22,0	122	22,2	83	30,1	139	19,9
50,1 - 100,0	108	5,5	127	5,1	173	6,0	120	4,8	196	5,6
100,1 -	214	2,3	241	3,2	434	2,0	241	1,9	454	2,0
Storleksgrupp jordbruksmark, hektar										
- 2,0	79	8,8	89	10,2	103	7,6	70	9,9	128	7,4
2,1 - 5,0	34	33,0	44	28,7
5,1 - 10,0	26	19,0	49	15,1	40	27,6	25	28,5	91	15,8
10,1 - 20,0	58	20,3	91	17,3	62	21,6	32	17,9	125	14,8
20,1 - 30,0	26	26,2	31	22,9	42	21,9	70	32,8
30,1 - 50,0	82	30,6	100	26,0	93	27,2	73	33,6	116	22,5
50,1 - 100,0	129	9,2	155	7,9	192	7,1	126	6,4	215	6,4
100,1 -	231	2,4	257	3,2	461	2,3	253	1,8	484	2,3
Hela riket¹⁾										
2017	648	4,2	806	3,7	1 014	2,9	637	5,5	1 272	3,0
2016	573	-	763	-	1 019	-	593	-	1 252	-
2015	562	4,3	755	5,5	982	3,4	597	4,0	1 228	3,9
2014	617	4,7	771	4,1	1 083	3,3	616	4,1	1 282	3,3
2013	588	-	781	-	1 065	-	668	-	1 281	-
2010	723	-	1 031	-	1 410	-	913	-	1 695	-

1) Se avsnittet Fakta om statistiken för jämförbarhet mellan åren.

9. Antal höns och kycklingar i juni 2017

9. Number of fowls and chickens in June 2017

Medelfel i procent kursivt efter respektive uppgift

Standard errors in per cent and italics after each figure

Område	Höns, 20 veckor eller äldre		Kycklingar av värpris avsedda för äggproduktion		Slaktkycklingar		Slaktkycklingar normal uppfödningssomgång ²⁾	
Län								
Stockholms	39 878	14,3
Uppsala	59 130	13,3	46 871	21,8	2 000	0,0	2 017	0,7
Södermanlands	242 069	18,0	80 105	0,0	1 411 161	9,2	1 816 229	9,2
Östergötlands	1 945 253	8,9	219 885	8,4	793 458	10,4	803 058	10,3
Jönköpings	68 025	10,4	1 496	23,2
Kronobergs	64 883	16,1	87 970	10,6	342 208	11,4
Kalmar	1 125 353	1,7	523 898	0,5	2 139 158	18,6	2 625 060	15,5
Gotlands	246 447	9,8	73 091	19,9	19 114	24,3	19 114	24,3
Blekinge	102 381	11,8	42 536	24,0	1 153 636	6,9	1 195 994	6,7
Skåne	1 087 155	4,4	149 378	4,7	1 228 124	6,8	1 886 572	6,1
Hallands	985 557	3,5	155 546	11,2	335 204	8,1	548 742	6,7
Västra Götalands	662 744	5,8	365 368	7,3	1 714 777	6,5	2 739 075	14,3
Värmlands	7 882	19,7
Örebro	236 018	24,0	311 284	3,3	23 504	14,3
Västmanlands	114 958	16,9	188 792	21,6	188 798	21,6
Dalarnas	54 451	17,5
Gävleborgs	71 914	15,4	2 000	0,0	2 000	0,0
Västernorrlands	41 445	16,3	12 877	23,3
Jämtlands	16 563	16,5
Västerbottens	82 228	14,4	11 408	23,5
Norrbottns	39 515	20,3
Produktionsområde								
Götalands södra slättbygder	1 567 405	3,4	221 041	7,1	1 076 211	6,7	1 416 285	5,3
Götalands mellanbygder	1 463 277	2,2	639 291	2,8	2 814 622	4,2	3 697 749	4,1
Götalands norra slättbygder	2 245 509	7,8	567 132	5,6	2 040 202	6,1	2 594 654	5,4
Svealands slättbygder	637 871	11,6	128 706	8,0	1 602 097	8,4	2 030 680	8,4
Götalands skogsbygder	923 442	4,1	102 325	10,9	1 163 172	33,4	1 595 870	24,6
Mellersta Sveriges skogsbygder	244 935	7,8	311 488	3,3	379 396	15,2
Nedre Norrland	89 549	10,1	13 405	23,0
Övre Norrland	121 860	11,7	11 408	23,5
Storleksgrupp åker, hektar								
- 2,0	3 262 591	1,9	1 467 132	2,0	2 100 727	19,0	3 469 896	11,9
2,1 - 5,0	163 535	6,6	21 642	16,5	135 963	21,6	136 383	21,6
5,1 - 10,0	59 872	11,3	2 198	34,1	102 047	20,0	125 828	16,4
10,1 - 20,0	214 005	9,9	52 612	19,8	33 824	12,1	36 812	11,9
20,1 - 30,0	77 120	8,3	42 837	13,6	42 837	13,6
30,1 - 50,0	353 818	5,7	139 603	11,0	29 405	10,4	71 610	10,4
50,1 - 100,0	457 386	5,3	56 773	23,9	697 605	7,8	719 687	7,7
100,1 -	2 705 522	7,0	254 091	8,7	5 933 463	2,9	7 591 284	5,5
Storleksgrupp jordbruksmark, hektar								
- 2,0	3 103 632	2,0	1 305 252	2,1	2 100 498	19,0	3 469 668	11,9
2,1 - 5,0	167 797	7,4	11 428	23,4	136 008	21,6	136 427	21,6
5,1 - 10,0	82 298	11,1	19 555	21,8	7 650	13,7	31 292	11,2
10,1 - 20,0	313 814	7,1	187 460	7,7	99 694	20,4	100 830	20,2
20,1 - 30,0	74 747	7,7	71 537	9,9	73 528	9,8
30,1 - 50,0	204 405	8,0	74 403	20,9	43 418	16,1
50,1 - 100,0	611 936	4,4	131 824	10,3	620 161	8,6	636 982	8,5
100,1 -	2 735 220	6,9	264 157	8,4	6 038 993	2,8	7 702 191	5,4
Hela riket¹⁾								
2017	7 293 848	2,6	1 994 435	1,5	9 075 870	4,4	12 194 337	4,5
2016	8 174 310	-	1 575 281	-	9 002 683	-	11 575 444	-
2015	7 571 087	4,7	1 842 362	9,2	8 443 326	4,0	11 101 440	3,6
2014	6 549 379	2,6	1 713 137	8,0	7 911 012	1,7	10 201 259	1,3
2013	6 873 650	-	1 708 317	-	7 958 398	-	10 486 364	-
2010	6 061 498	-	1 646 730	-	6 445 157	-	8 190 778	-

1) Se avsnittet Fakta om statistiken för jämförbarhet mellan åren.

2) I de fall som besättningen, t.ex. p.g.a. uppehåll mellan omgångarna, tillfälligtvis var mindre än normalt vid undersökningstillfället kunde man ange antalet slaktkycklingar i en normal uppfödningssomgång

10. Antal företag med höns och kycklingar i juni 2017

10. Number of holdings with fowls and chickens in June 2017

Medelfel i procent kursivt efter respektive uppgift

Standard errors in per cent and italics after each figure

Område	Höns, 20 veckor eller äldre	Kycklingar av värpris avsedda för äggproduktion ¹⁾	Slaktkycklingar ¹⁾	Slaktkycklingar normal uppfödningssom- gång ^{1,3)}				
Län								
Stockholms	213	34,9				
Uppsala				
Södermanlands	122	21,7				
Östergötlands	124	8,9				
Jönköpings	186	10,1				
Kronobergs				
Kalmar	131	12,9				
Gotlands				
Blekinge	27	9,7				
Skåne	381	19,8				
Hallands	93	26,6				
Västra Götalands	341	6,9				
Värmlands	90	16,6				
Örebro	124	20,7				
Västmanlands	41	19,0				
Dalarnas	56	13,6				
Gävleborgs	82	30,1				
Västernorrlands				
Jämtlands	30	30,4				
Västerbottens	79	18,0				
Norrbottnens	34	31,3				
Produktionsområde								
Götalands södra slättbygder	139	13,2				
Götalands mellanbygder	383	26,7				
Götalands norra slättbygder	175	11,1				
Svealands slättbygder	736	30,8				
Götalands skogsbygder	850	10,1				
Mellersta Sveriges skogsb.	264	13,3				
Nedre Norrland	241	31,2				
Övre Norrland	122	15,2				
Storleksgrupp åker, hektar								
- 2,0	325	12,9				
2,1 - 5,0	401	19,4				
5,1 - 10,0	938	25,4				
10,1 - 20,0	453	9,9				
20,1 - 30,0	154	16,7				
30,1 - 50,0	250	30,2				
50,1 - 100,0	138	14,6				
100,1 -	252	29,1				
Storleksgrupp jordbruksmark, hektar								
- 2,0	241	16,0				
2,1 - 5,0	180	15,2				
5,1 - 10,0	920	26,7				
10,1 - 20,0	605	9,6				
20,1 - 30,0	220	13,3				
30,1 - 50,0	267	28,5				
50,1 - 100,0	192	12,7				
100,1 -	285	25,9				
Hela riket²⁾								
2017	2 911	8,6	825	28,6	283	12,4	331	10,9
2016	2 897	-	389	-	198	-	262	-
2015	2 927	7,6	730	17,0	263	12,9	323	11,8
2014	3 878	4,9	760	8,4	260	12,0	296	10,9
2013	4 148	-	629	-	242	-
2010	3 703	-	487	-	181	-	227	-

1) Regionala siffror för kycklingar bedöms vara alltför osäkra för att anges.

2) Se avsnittet Fakta om statistiken för jämförbarhet mellan åren.

3) I de fall som besättningen, t.ex. p.g.a. uppehåll mellan omgångarna, tillfälligtvis var mindre än normalt vid undersökningstillfället kunde man ange antalet slaktkycklingar i en normal uppfödningssomgång.

11. Antal höns och kycklingar i juni 2017 på företag med minst 1 000 djur av respektive djurslag

11. Number of fowls and chickens in June 2017 on holdings with at least 1 000 animals of respective species

Medelfel i procent kursivt efter respektive uppgift

Standard errors in per cent and italics after each figure

	Höns, 20 veckor eller äldre		Kycklingar av värpras avsedda för äggproduktion		Slaktkycklingar		Slaktkycklingar normal uppfödningssomgång	
2017	7 232 329	2,6	1 987 705	2,1	9 070 363	4,6	12 184 242	4,6
2016	8 115 986	-	1 569 344	-	9 000 410	-	11 570 824	-
2015	7 520 643	4,7	1 834 636	9,2	8 440 988	4,0	11 097 517	3,7
2014	6 463 600	2,6	1 705 123	8,1	7 907 193	1,7	10 195 977	1,3
2013	6 797 864	-	1 702 039	-	7 954 044	-	10 480 944	-
2010	5 987 614	-	1 640 028	-	6 440 738	-	8 183 238	-

12. Antal företag med höns och kycklingar i juni 2017 på företag med minst 1 000 djur av respektive djurslag

12. Number of holdings with fowls and chickens in June 2017 on holdings with at least 1 000 animals of respective species

Medelfel i procent kursivt efter respektive uppgift

Standard errors in per cent and italics after each figure

	Höns, 20 veckor eller äldre		Kycklingar av värpras avsedda för äggproduktion		Slaktkycklingar		Slaktkycklingar normal uppfödningssomgång	
2017	244	2,5	34	3,4	97	4,6	120	4,2
2016	251	-	37	-	90	-	117	-
2015	249	1,0	37	5,5	88	3,2	103	2,6
2014	245	0,5	35	2,3	83	1,2	100	0,9
2013	264	-	38	-	79	-	102	-
2010	283	-	52	-	80	-	98	-

Fakta om statistiken

Detta omfattar statistiken

Sedan många år tillbaka genomförs i Sverige varje år statistiska undersökningar för att redovisa jordbrukets struktur. Att statistiskt belysa antalet husdjur av olika slag och antalet företag med husdjur i juni varje år har varit en del av denna redovisning. Redovisningen har baserats på undersökningar som har genomförts i form av postenkäter till jordbruksföretagen.

I samband med EU-inträdet 1995 blev Sverige genom EU-direktiv och EU-beslut ålagt att genomföra statistiska undersökningar om antalet nötkreatur två gånger per år och om antalet får, lamm och svin en gång per år. Motsvarande undersökningar ska genomföras i samtliga medlemsländer och undersökningens resultat används bland annat för prognoser av medlemsländernas köttproduktion.

Åren 1995–2001 genomfördes i Sverige enligt EU:s regler även undersökningar om antalet nötkreatur och svin i december, vilka baserades på postenkäter till jordbruksföretagen. Från och med december 2002 genomförs undersökningen avseende nötkreatur med ny metod, som innebär att uppgifter hämtas från Jordbruksverkets administrativa register. År 2002 upphörde undersökningen om antalet svin i december.

Från och med år 2010 har definitionen för vilka företag som ingår i Lantbruksregistret (LBR) ändrats. Detta för att ta hänsyn till EU:s avgränsningar, som inte fullt ut stämmer överens med de svenska. Från och med 2010 är därför LBR:s avgränsningar en sammanlagning av de gamla svenska avgränsningarna i LBR samt EU:s avgränsningar. Detta gör att uppgifterna för år 2010 och senare inte är fullt jämförbara med föregående års siffror.

Den största skillnaden mellan den gamla svenska definitionen av LBR och EU:s avgränsningar gäller arealer. Medan man i de gamla, svenska avgränsningarna hade en gräns på mer än 2,0 hektar åkermark har man i EU:s avgränsningar en gräns på minst 5,0 hektar jordbruksmark. I LBR 2010 används därför en avgränsning på mer än 2,0 hektar åkermark eller minst 5,0 hektar jordbruksmark.

Med de gamla, svenska avgränsningarna innehåller LBR 68 150 företag 2010. Med den nya avgränsningen innehåller LBR 71 091 företag. Således gör den nya avgränsningen att LBR ökar med ca 3 000 företag. Dessa företag återfinns i stort sett bara i storleksklassen företag med 2,0 hektar åkermark eller mindre.

Detta omfattar statistiken

Uppgifterna i detta Statistiska meddelande är hämtade från Jordbruksverkets Djurräkning 2017. Undersökningen görs som en postenkätundersökning kombinerad med registerbearbetning av data för nötkreatur. Undersökningen är reglerad enligt Europaparlamentets och rådets förordning (EG) nr 1165/2008¹.

Definitioner och förklaringar

Den population som statistiken ska belysa utgörs av samtliga jordbruksföretag i landet som i juni 2017 hade husdjur och

- brukade mer än 2,0 ha åkermark, eller
- brukade sammanlagt minst 5,0 ha jordbruksmark, eller
- bedrev trädgårdsodling omfattande minst 2 500 kvadratmeter frilandsareal
- bedrev trädgårdsodling omfattande minst 200 kvadratmeter växthusyta

innehade djurbesättning som någon gång från och med den 1 januari till och med räkningsdatum innevarande år omfattade – minst 10 nötkreatur eller 10 suggor eller 50 svin eller 20 får eller 1 000 höns (inklusive kycklingar).

¹ Europaparlamentets och rådets förordning (EG) 1165/2008 av den 19 november 2008 om statistik över besättningar och köttproduktion och om upphävandet av rådets direktiv 92/23/EEG, 93/24/EEG och 93/25/EEG.

Med jordbruksföretag avses en inom jordbruk, husdjurskötsel eller trädgårdsodling bedriven verksamhet under en och samma driftsledning.

De variabler som redovisas i detta Statistiska meddelande är:

- antal husdjur av olika slag i juni 2017,
- antal jordbruksföretag med husdjur av olika slag i juni 2017.

Statistikuppgifter ges för riket totalt, uppdelat på län, produktionsområden, storleksklasser för åker och jordbruksmark samt för följande djurslag:

- *Nötkreatur*: mjölkkor, övriga kor, kvigor, tjurar, stutar resp. kalvar
- *Svin*: galtar, suggor, slaktsvin, smågrisar
- *Får*: baggar och tackor, lamm
- *Fjäderfä*: höns (20 veckor eller äldre), kycklingar (av värpras avsedda för äggproduktion), slaktkycklingar.

Så görs statistiken

Denna statistik redovisar antalet husdjur och antalet företag med husdjur i Sverige i juni 2017 med regional uppdelning.

För nötkreatur baseras statistiken på de uppgifter som jordbrukarna lämnat till Jordbruksverkets centrala nötkreatursregister (CDB), som innehåller uppgifter för alla nötkreatur i landet, kompletterat med uppgifter om mjölkleveranser i juni 2017 från LRF Mjolk.

För svin, får, höns samt kycklingar baseras undersökningen på ett stratifierat slumpmässigt urval på ca 6 400 jordbruksföretag från lantbruksregistret avseende 2016 (LBR 2016) kompletterat med företag från administrativa register över svin-, får- och fjäderfä-företag. Populationen har stratifierats efter antal svin, antal får, antal höns (inkl. kycklingar) samt geografisk region. Strata innehållande företag med många djur av olika slag har totalundersökts. Urvalets fördelning på övriga strata har gjorts så att EU:s precisionskrav för undersökningen kan uppfyllas med minsta möjliga antal respondenter. Vid dragning används obundet slumpmässigt urval inom respektive strata (OSU). Uppgiftsinsamling har skett via postutskick samt via webbtjänsten *Djurräkning 2017* på Jordbruksverkets webbplats.

Bestämmelser för djurräkningar inom EU finns i Europaparlamentets och rådets förordning (EG) NR 1165/2008 om djurräkningar, och Europaparlamentets och rådets förordning (EG) NR 1166/2008 om undersökningar om jordbrukets struktur.

Statistikens tillförlitlighet

Tillförlitligheten i statistiken avseende nötkreatur beror på kvalitén i centrala nötkreatursregistret (CDB) och LRF Mjölks data över leveranser. Jordbrukarna ska rapportera förändringar i sina besättningar senast 7 dagar efter inträffad händelse. Uppgifterna i registret används förutom till veterinära ändamål också till administration av djurbidrag. Uppgifter om levererad mjölk bygger på invägningen vid mejeri.

Vid beräkningen av antalet djur i olika kategorier antas att alla kor vid besättningar som levererar mjölk är mjölkkor. Detta medför en viss överskattning av antalet mjölkkor i landet, då vissa besättningar även innehåller kor för uppfödning av kalvar. Överskattningen beräknas dock understiga 1 % av antalet mjölkkor.

För övriga djurslag (svin, får, höns och kycklingar) gäller att uppgifterna baseras på en urvalsundersökning. I denna förekommer urvalsfel, täckningsfel, bortfallsfel och mätfel. Av dessa fel torde i första hand urvalsfelen påverka tillförlitligheten i statistiken. Tillförlitligheten mäts kvantitativt enbart genom redovisning av precisionen i värdena, vilket främst avspeglar urvalsfelen. Medelfelet är tämligen lågt, särskilt på riksnivå, i denna djurräkning och uppfyller de krav EU ställer. Mindre mätfel torde förekomma och leder till viss osäkerhet. Detta gäller främst fördelningen av djur på olika klasser. Bortfallet är lågt (ca 4 %) och torde inte påverka osäkerheten i resultaten i någon nämnvärd omfattning.

För att belysa den osäkerhet som finns på grund av att beräkningarna grundar sig på uppgifter från ett urval av företag, redovisas i tabellerna relativa medelfel i procent för de skattade värdena. Med hjälp av medelfelet kan ett konfidensintervall beräknas. För exempelvis antalet smågrisar i landet totalt är skattningen 384 731 djur med ett medelfel på 0,9 %. Detta skall tolkas som att konfidensintervallet $384\,731 \pm 1,96 \cdot 0,009 \cdot 384\,731 = [377\,944, 391\,518]$ med 95 % sannolikhet täcker det verkliga antalet smågrisar i landet.

Då det relativa medelfelet överstiger 35 %, har uppgiften bedömts så osäker att den inte redovisats, utan bara markerats med prickar (..). För kycklingar redovisas inga regionala uppgifter om antalet företag oavsett om kriteriet 35 % medelfel uppfylls eller ej.

Bra att veta

I Sverige har sedan lång tid tillbaka antalet djur i juni månad redovisats varje år. Åren 1995–2001 genomfördes på grund av EU-reglerna även undersökningar av antalet nötkreatur och svin i december, vilka baserades på postenkäter till jordbruksföretagen. Sedan december 2002 genomförs djurräkningarna avseende nötkreatur med ny metod baserad på uppgifterna i några av Jordbruksverkets administrativa register. År 2002 upphörde undersökningarna av antalet svin i december.

Uppgifterna i detta Statistiska meddelande bygger på undersökningar med Lantbruksregistret (LBR) som bas. I samband med övergången från arealstöd till gårdsstöd år 2005 ökade antalet ansökningar om stöd, vilket ledde till ett ökat antal företag i LBR. Dessa nya företag har visat sig ha en del får, vilket påverkar jämförelser med tidigare år. Uppskattningsvis beror ca hälften av ökningen av antalet får, mellan 2005 och 2006 på ökningen av antalet företag i LBR.

Förändringarna jämfört med tidigare undersökningar avseende får bör därför tolkas med försiktighet. De innebär inte att jordbruket förändrats på motsvarande sätt utan är också en följd av ändrade stödregler.

Annan statistik

Denna statistik är jämförbar med motsvarande statistik för övriga EU-länder. Statistiken översänds varje år till EU:s statistikkontor Eurostat och publiceras i Eurostats publikation "Agricultural statistics. Quarterly bulletin" (ISSN 1607-2308) och Eurostats databas.

I augusti 2012 släpptes rapporten, "Nötkreaturssektorns uppbyggnad", med information om antal nötkreatur fördelat på köttföretag och mjölkföretag, besättningsstorlek m.m. samt vad som har hänt med de nötkreatur som föddes 2008.

Elektronisk publicering

Detta Statistiska meddelande finns kostnadsfritt åtkomligt på Jordbruksverkets webbplats <http://www.jordbruksverket.se> under Ta del av statistiken samt på SCB:s webbplats <http://www.scb.se> under Jord- och skogsbruk, fiske.

Mer information om statistiken och dess kvalitet ges i en särskild [Kvalitetsdeklaration](#).

In English

Summary

If you would like to download the publication in PDF format, then please click on the link “Första sidan – I korta drag” above, then click on the link “Hela publikationen (PDF)”.

In June 2017, the number of dairy cows was 322 000, a decrease by approximately 9 000 animals compared with June 2016. Since 2000 the number of dairy cows has decreased by almost 105 600 or 25 %.

The number of holdings with dairy cows has continued to decrease since June 2016. Such holdings amounted to 3 600 in June 2017. The number of holdings with suckler cows increased from 10 300 in 2016 to 10 500 in 2017, an increase by 1.3 %.

The number of pigs has shown an increase since 2016 with approximately 0.6 %. The increase applies for all break downs in categories but in no case is the increase statistically significant.

Between 2016 and 2017, the number of sheep has increased by 28 000 animals which is a change of almost 5 %. Compared with 2000, the number of sheep has increased by more than 40 %. In the same period, the number of holdings with sheep has increased by almost 15 %.

Since 2016, the number of fowls has decreased by 11 %.

List of tables

Explanation of symbols	8
1. Number of cattle in June 2017	9
2. Number of holdings with cattle in June 2017	10
3. Number of dairy cows by size of herd in June 2017	11
4. Number of holdings with dairy cows by size of herd in June 2017	12
5. Number of sheep in June 2017	13
6. Number of holdings with sheep in June 2017	14
7. Number of breeding and fattening pigs in June 2017	15
8. Number of holdings with breeding and fattening pigs in June 2017	16
9. Number of fowls and chickens in June 2017	17
10. Number of holdings with fowls and chickens in June 2017	18
11. Number of fowls and chickens in June 2017 on holdings with at least 1 000 animals of respective species	19
12. Number of holdings with fowls and chickens in June 2017 on holdings with at least 1 000 animals of respective species	19

List of terms

Avel	Breeding
Baggar	Rams
Besättning	Herd
Djur	Animal
Får	Sheep
Företag	Holding(s)
Galtar	Boars
Getter	Goats
Gyltor	Gilts
Hektar	Hectare
Hela riket	Sweden

Husdjur	Livestock
Höns	Fowl
Kalkon	Turkey
Kalvar	Calves
Killingar	Kids
Kor för mjölkproduktion	Dairy cows
Kor för uppfödning av kalvar	Suckler cows
Kvigor	Heifers
Kycklingar	Chickens
Lamm	Lambs
Län	County
Medelfel	Standard error
Mjölkkor	Dairy cows
Nötkreatur	Cattle
Område	Area
Produktionsområde	Production area
Slaktkycklingar	Broilers
Slaktsvin	Fattening pigs
Smågrisar	Piglets
Stora	Large
Stutar	Steers
Stödområde	Support area
Suggor	Sows
Summa	Total
Svin	Pigs
Tackor	Ewes
Tjurar	Bulls
Uppfödning av kalvar	Calves production
Vecka	Week
Värpras	Laying breed