

Ekologisk djurhållning 2015

Organic livestock in 2015

I korta drag

Kraftig ökning av antalet ekologiska värphöns

I juni 2015 var 1 114 200 värphöns omställda till ekologisk produktion. Det var en ökning med nästan 24 % jämfört med 2014. Antalet ekologiska värphöns har ökat stadigt under de senaste åren och 2015 var 15 % av värphönsen i Sverige omställda till ekologisk produktion. Även antalet ekologiska slaktkycklingar ökade kraftigt 2015 och uppgick till 52 400. Andelen ekologiska slaktkycklingar är dock fortfarande mycket låg. 2015 var knappt 1 % av det totala antalet slaktkycklingar ekologiska.

Liten ökning av antalet ekologiska nötkreatur

I juni 2015 var 285 800 nötkreatur omställda till ekologisk produktion. Det var en ökning med knappt 2 % jämfört med 2014. Antalet ekologiska mjölkkor uppgick 2015 till knappt 47 700 djur, en liten ökning jämfört med 2014. Andelen ekologiska mjölkkor låg dock kvar på 14 %. Antalet ekologiska kor för uppfödning av kalvar uppgick till 64 400 vilket var i stort sett oförändrat jämfört med 2014.

Oförändrat antal ekologiska får men antalet ekologiska svin ökar

Antalet omställda ekologiska får var 121 900 i juni 2015. Jämfört med juni 2014 var antalet ekologiska får i stort sett oförändrat. Andelen ekologiska får uppgick till 20 %.

Antalet djur inom den ekologiska svinproduktionen har legat på en ganska stabil men låg nivå under flera år. 2015 ökade dock antalet djur kraftigt och uppgick till 26 700, en ökning med 36 % jämfört med 2014. Andelen ekologiska svin är dock fortfarande låg. 2015 var 2 % av det totala antalet svin omställda till ekologisk produktion.



Ulf Svensson, 036 – 15 50 74
statistik@jordbruksverket.se

Statistiken har producerats av Statens Jordbruksverk, som ansvarar för officiell statistik inom området.

Serie JO – Jordbruk, skogsbruk och fiske. Utkom den 21 juni 2016.
Tidigare publicering: Se avsnittet Fakta om statistiken.
Utgivare av Statistiska meddelanden är Stefan Lundgren, SCB.

Innehåll

Statistiken med kommentarer	3
Statistikens omfattning	3
Fortsatt ökning av antalet ekologiska värphöns	3
Nötkreatur	5
Får och lamm	7
Svin	8
Fjäderfä	8
Tabeller	9
Teckenförklaring	9
1a. Antal och andel omställda ekologiska nötkreatur i juni 2015	10
1a. forts. Antal och andel omställda ekologiska nötkreatur i juni 2015	11
1b. Antal företag med omställda ekologiska nötkreatur i juni 2015	12
2a. Antal och andel omställda ekologiska får i juni 2015	13
2b. Antal företag med omställda ekologiska får i juni 2015	14
3a. Antal och andel omställda ekologiska svin i juni 2015	15
3a. forts. Antal och andel omställda ekologiska svin i juni 2015	16
3b. Antal företag med omställda ekologiska svin i juni 2015	17
4a. Antal och andel omställda ekologiska värphöns och slaktkycklingar i juni 2015	18
4b. Antal företag med omställda ekologiska värphöns och slaktkycklingar i juni 2015	18
Fakta om statistiken	19
Detta omfattar statistiken	19
Definitioner och förklaringar	19
Så görs statistiken	19
Statistikens tillförlitlighet	19
Bra att veta	21
Annan statistik	21
Elektronisk publicering	21
In English	22
Summary	22
The number of organic laying hens continued to increase in 2015	22
List of tables	22
List of terms	23

Statistiken med kommentarer

Statistikens omfattning

I detta Statistiska meddelande redovisar vi antal djur som är omställda till ekologisk produktion enligt EU:s regelverk¹ för ekologisk djurhållning.

I praktiken innebär detta att de produkter som djurhållningen resulterar i får märkas och säljas på marknaden med EU:s logotyp för ekologisk produktion. Produkterna kan även vara märkta med KRAV:s eller Demeters respektive logotyp om produktionen uppfyller antingen KRAV:s eller Demeters villkor för märkning. I samtliga fall kontrolleras regelverkets efterlevnad av något av de tre godkända kontrollorganen inom jordbruksområdet i Sverige. Dessa kontrollorgan är Kiwa Sverige AB, HS Certifiering AB och SMAK AB.

Statistiken produceras genom att uppgifter om kunder och djurinnehav från kontrollorganen kopplas till det statistiska Lantbruksregistret (LBR). På så sätt identifieras företag i LBR som bedriver ekologisk djurhållning. De statistiska uppgifterna om antalet djur som är omställda till ekologisk produktion baseras sedan på respektive företags djurantal i LBR.

Mer information om begrepp, definitioner, jämförbarhet med annan statistik och statistikens kvalitet finns i avsnittet ”Fakta om statistiken” samt i dokumentet ”Beskrivning av statistiken”.

Fortsatt ökning av antalet ekologiska värphöns

I tablå A och B redovisas antal omställda ekologiska djur respektive andelen omställda djur i förhållande till det totala antalet djur i Sverige. Utvecklingen av antalet omställda djur och andelen omställda djur redovisas även i figur A och B för några djurslag.

Tablå A. Antal omställda ekologiska djur

	2010	2011	2012	2013	2014	2015
Kor för mjölkproduktion	36 435	44 727	47 843	48 193	46 902	47 652
Kor för uppfödning av kalvar	42 644	51 720	58 972	64 615	64 225	64 383
Kvigor, tjurar och stutar	63 512	74 070	78 480	87 255	83 822	87 449
Kalvar under 1 år	61 402	73 929	82 591	85 607	86 371	86 290
Nötkreatur totalt	203 993	244 446	267 886	285 670	281 320	285 774
Tackor och baggar	39 795	45 350	53 110	56 890	57 929	58 284
Lamm	47 761	52 381	60 160	61 870	63 738	63 593
Får och lamm totalt	87 556	97 731	113 270	118 760	121 667	121 877
Suggor och galtar	1 956	1 794	2 074	2 047	1 958	2 787
Slaktsvin över 20 kg	12 727	12 359	15 451	13 520	13 082	17 456
Smågrisar under 20 kg	5 159	4 792	4 456	4 981	4 626	6 496
Svin totalt	19 842	18 945	21 981	20 548	19 666	26 739
Värphöns	730 421	790 224	798 936	868 378	900 002	1 114 159
Slaktkycklingar	32 000	29 400	29 342	26 014	28 599	52 410

De djurslag där andelen djur inom ekologisk produktion överstiger 10 % är nötkreatur, får och lamm samt värphöns. Den ekologiska svinproduktionen, mätt i andel djur, uppgår endast till ett par procent av det totala antalet djur. Andelen

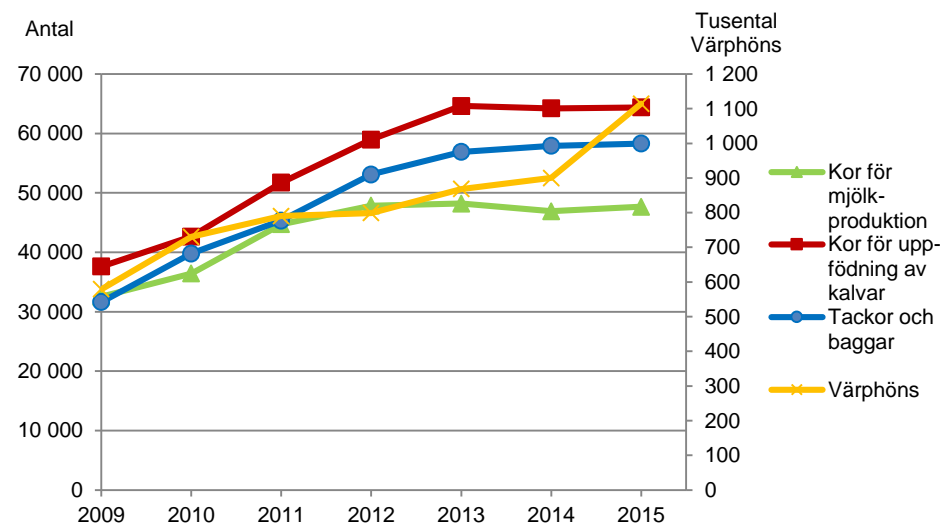
¹ Rådets förordning (EG) nr 834/2007 av den 28 juni 2007 om ekologisk produktion och märkning av ekologiska produkter och upphävande av förordning (EEG) nr 2092/91

ekologiska slaktkycklingar redovisas inte i tablå B men uppgår för närvarande till mindre än 1 % av det totala antalet slaktkycklingar i det svenska jordbruket. Gemensamt för den ekologiska svin- och slaktkycklingproduktionen är dock att antalet djur ökade kraftigt 2015.

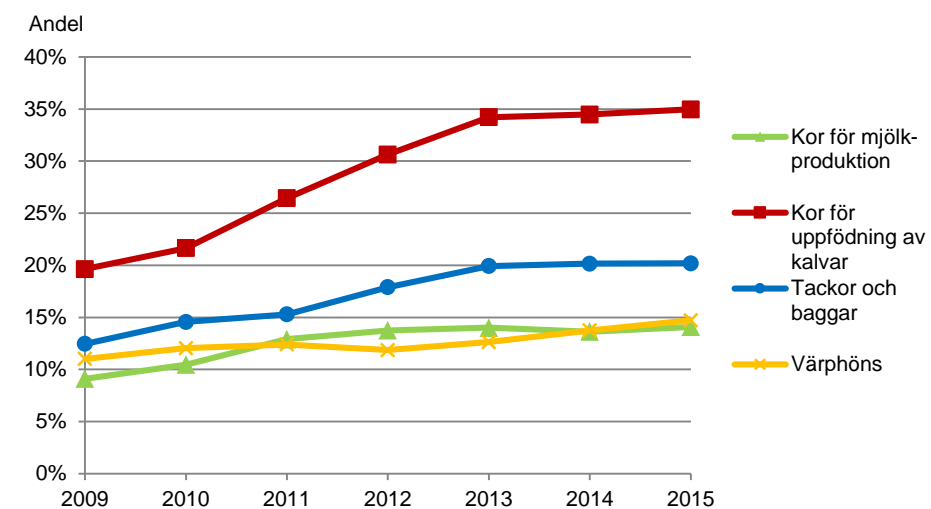
Tablå B. Andel omställda ekologiska djur i förhållande till totalt antal djur i riket

	2010	2011	2012	2013	2014	2015
Kor för mjölkproduktion	10%	13%	14%	14%	14%	14%
Kor för uppfödning av kalvar	22%	26%	31%	34%	34%	35%
Nötkreatur totalt	13%	16%	18%	19%	19%	19%
Tackor och baggar	15%	15%	18%	20%	20%	20%
Får och lamm totalt	15%	16%	19%	21%	21%	20%
Suggor och galtar	1%	1%	1%	1%	1%	2%
Svin totalt	1%	1%	2%	1%	1%	2%
Värphöns	12%	12%	12%	13%	14%	15%

Figur A. Antalet omställda ekologiska djur



Figur B. Andelen omställda ekologiska djur, procent



I tablå C redovisas antal företag med omställd ekologisk produktion per djurslag i juni respektive år. Antalet företag med nötkreatur ökade fram till 2013 för att

därefter minska. Antalet företag med får och lamm ökade fram till 2014 för att sedan minska något till 2015. När det gäller svin och värphöns så har antalet företag varierat en del mellan åren. Mellan 2014 och 2015 ökade dock antalet företag.

Tablå C. Antal företag med omställda ekologiska djur

	2010	2011	2012	2013	2014	2015
Kor för mjölkproduktion	534	591	605	589	548	530
Kor för uppfödning av kalvar	1 489	1 804	2 078	2 236	2 223	2 165
Kvigor, tjurar och stutar	2 086	2 438	2 717	2 875	2 843	2 791
Kalvar under 1 år	2 041	2 399	2 656	2 798	2 758	2 704
Nötkreatur totalt	2 144	2 537	2 838	2 989	2 961	2 885
Tackor och baggar	552	668	753	849	860	844
Lamm	515	614	698	784	787	763
Får totalt	552	668	754	850	860	845
Suggor och galtar	33	33	30	33	32	40
Slaktsvin över 20 kg	33	36	35	33	37	40
Smågrisar under 20 kg	23	26	23	23	20	26
Svin totalt	44	44	40	42	43	49
Värphöns	90	96	87	78	83	88
Slaktkycklingar	3	3	3	3	5	9

Nötkreatur

Det totala antalet omställda ekologiska nötkreatur har ökat med 40 % sedan 2010. År 2015 ökade antalet nötkreatur med knappt 2 % jämfört med 2014 och uppgick till 285 800, vilket innebär att 19 % av antalet nötkreatur i Sverige föds upp med ekologiska produktionsmetoder.

Antalet ekologiska mjölkkor uppgick 2015 till 47 700 eller 14 % av det totala antalet mjölkkor. Mellan 2014 och 2015 ökade antalet ekologiska mjölkkor något.

År 2015 uppgick antalet ekologiska kor för uppfödning av kalvar till 64 400 eller 35 % av det totala antalet kor för detta ändamål i Sverige. Detta var en marginell ökning jämfört med 2014.

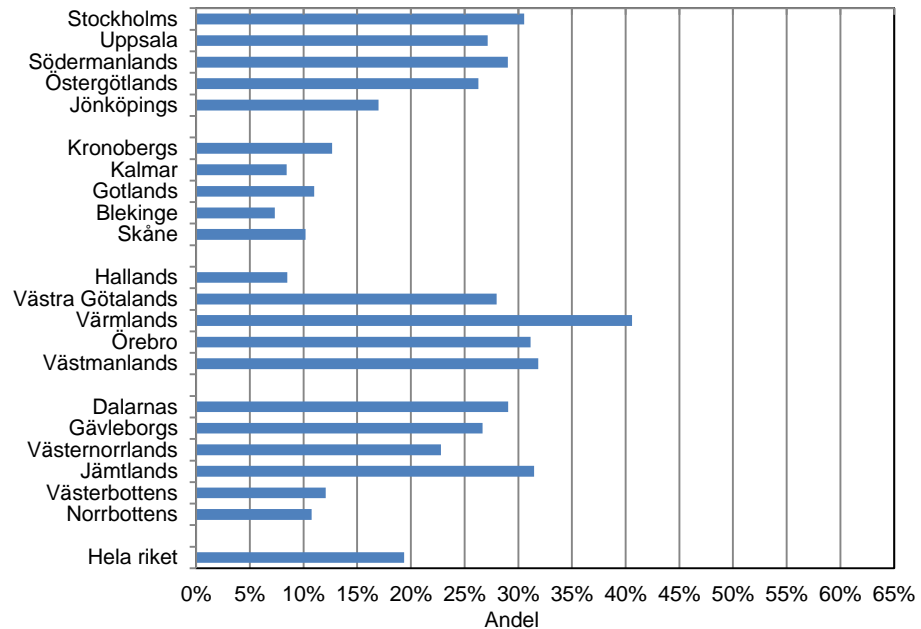
I tablå D redovisas de genomsnittliga besättningsstorlekarna för ekologiska nötkreatursbesättningar och genomsnittet för samtliga besättningar i Sverige. Av denna framgår att de ekologiska mjölkbesättningarna 2015 var knappt 11 % större i genomsnitt. De ekologiska besättningarna med kor för uppfödning av kalvar var 68 % större än genomsnittet för samtliga besättningar i riket 2015.

Tablå D. Genomsnittliga besättningsstorlekar, antal kor

	2010	2011	2012	2013	2014	2015
Kor för mjölkproduktion						
- ekologiska besättningar	68,2	75,7	79,1	81,8	85,6	89,9
- samtliga besättningar	61,9	65,9	69,6	73,7	78,4	81,3
Kor för uppfödning av kalvar						
- ekologiska besättningar	28,6	28,7	28,4	28,9	28,9	29,7
- samtliga besättningar	16,2	16,6	16,9	17,0	17,5	17,7

Det län som hade störst antal omställda ekologiska nötkreatur var Västra Götaland med drygt 70 000 djur, vilket framgår av tabell 1a i tabellbilagan. Däremot hade Västra Götaland inte den största andelen omställda ekologiska nötkreatur. Av figur C framgår att den största andelen omställda djur återfanns i Värmland där 41 % av nötkreaturen var omställda. Blekinge, Kalmar och Hallands län hade de lägsta andelarna omställda nötkreatur.

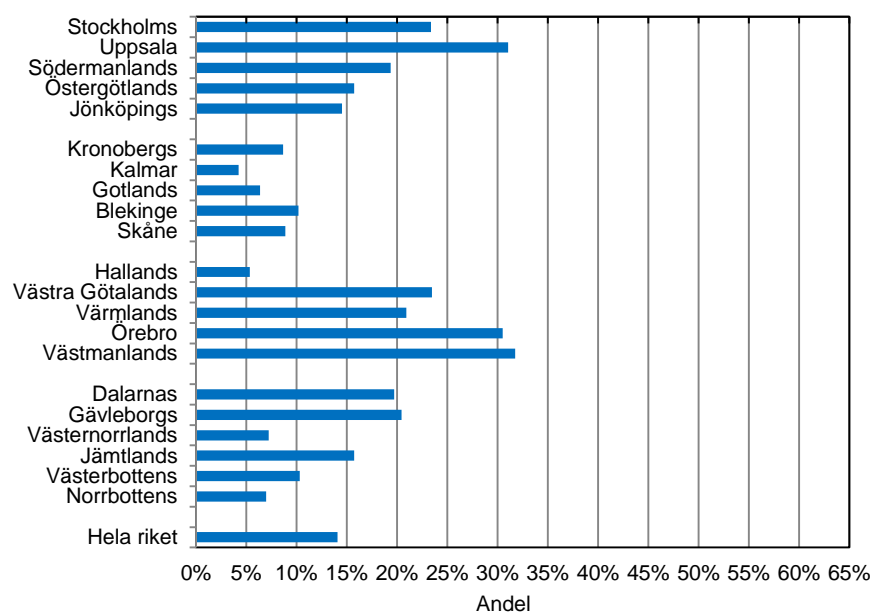
Figur C. Andel omställda ekologiska nötkreatur per län, procent



I figurerna D och E redovisas andelen omställda mjölkkor respektive omställda kor för uppfödning av kalvar per län. Både vad gäller antal mjölkkor och antal kor för uppfödning av kalvar hade Västra Götaland i särklass flest omställda djur. Sett till andelen omställda djur blir dock bilden lite annorlunda.

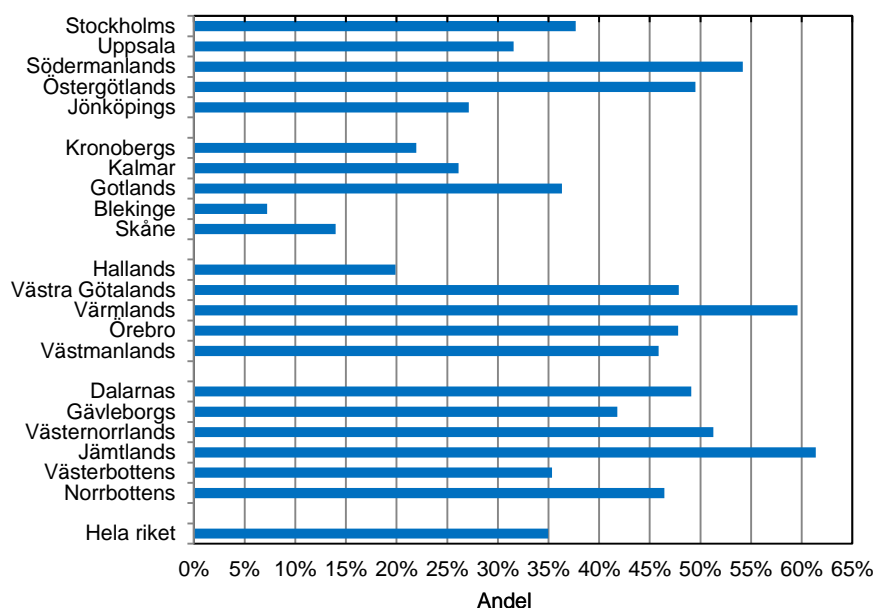
Störst andel ekologiska mjölkkor fanns i Västmanlands, Uppsala och Örebro län där nästan en tredjedel av mjölkorna var omställda till ekologisk produktion. Kalmar och Hallands län är exempel på län med liten andel omställda mjölkkor.

Figur D. Andel omställda ekologiska mjölkkor per län, procent



Störst andel ekologiska kor för uppfödning av kalvar fanns 2015 i Jämtlands och Värmlands län, men ett flertal län hade höga andelar. Blekinge och Skåne är de län som hade lägst andelar.

Figur E. Andel omställda ekologiska kor för uppfödning av kalvar per län, procent



Får och lamm

Totalt var 121 900 får och lamm omställda till ekologisk produktion 2015 vilket innebär ett näst intill oförändrat antal sedan 2014. Sedan 2010 har dock antalet får och lamm ökat med nästan 40 %.

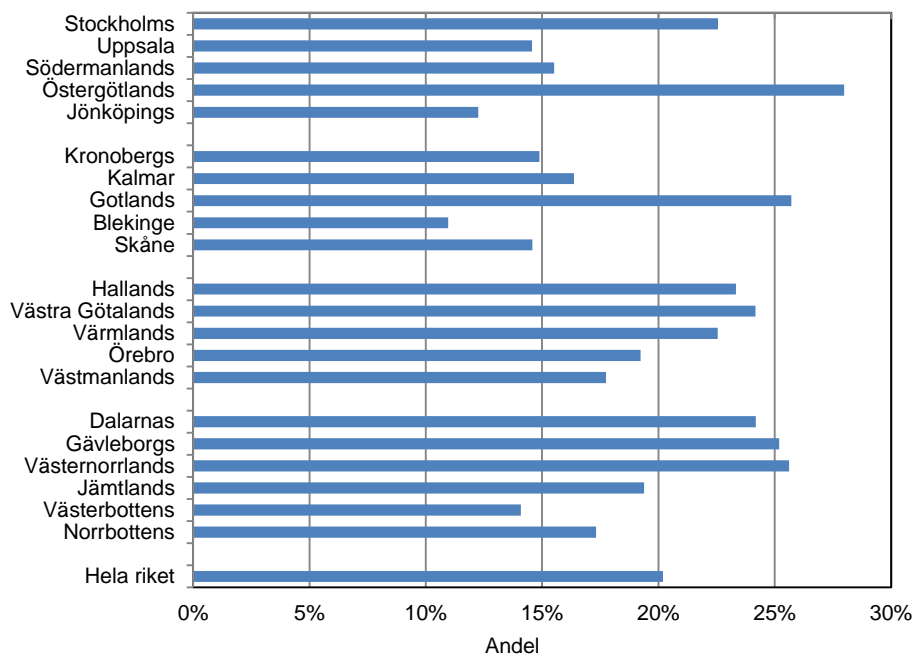
Antalet ekologiska tackor och baggar har ökat med 46 % sedan 2010 och 2015 uppgick antalet till 58 300. Mellan 2014 och 2015 ökade antalet med knappt 1 %.

Av tablå E framgår att besättningarna på företag med omställd ekologisk fårproduktion är avsevärt större än den genomsnittliga besättningsstorleken för samtliga fårbesättningar i Sverige.

Tablå E. Genomsnittliga besättningsstorlekar, antal tackor och baggar

	2010	2011	2012	2013	2014	2015
Ekologiska besättningar	72,1	67,9	70,5	67,0	67,4	69,1
Samtliga besättningar	31,7	31,6	31,9	32,4	32,2	31,8

Summerar man antalet omställda tackor och baggar i Östergötlands, Gotlands och Västra Götalands län så utgjorde de år 2015 knappt 41 % av antalet omställda tackor och baggar i Sverige. Av figur F framgår dock att andelen omställda tackor och baggar var störst i Östergötlands län med 28 %. Även i Gotlands, Gävleborgs och Västernorrlands län låg andelarna över 25 %.

Figur F. Andel omställda ekologiska tackor och baggar per län, procent

Svin

Antalet företag som bedriver ekologisk svinproduktion är få. Mellan åren 2009 till 2014 varierade antalet mellan 40 till 44 stycken. 2015 ökade dock antalet till 49 stycken.

Antalet djur inom den ekologiska svinproduktionen har legat på en ganska stabil men låg nivå under flera år. 2015 ökade dock antalet ekologiska svin kraftigt och uppgick till 26 700, en ökning med 36 % jämfört med 2014. Antalet ekologiska suggor ökade från 1 900 till 2 700 mellan åren 2014 och 2015, en ökning med över 40 %. Andelen ekologiska svin är dock fortfarande låg. 2015 var 2 % av det totala antalet svin omställda till ekologisk produktion.

Fjäderfä

Antalet företag som bedriver ekologisk äggproduktion är få och har varierat något mellan åren. Däremot har antalet ekologiska värphöns ökat kraftigt. Mellan 2010 och 2015 ökade antalet ekologiska värphöns med 383 700 eller 53 %. År 2015 var 1 114 200 värphöns omställda till ekologisk produktion vilket motsvarade en andel på 15 % av det totala antalet värphöns i Sverige. Jämfört med 2014 var detta en ökning med 24 %.

Den ekologiska slaktkycklingproduktionen är av mycket liten omfattning. Andelen ekologiska slaktkycklingar uppgick 2015 till knappt 1 % av det totala antalet slaktkycklingar i Sverige. Under 2015 ökade dock antalet företag med ekologisk slaktkycklingproduktion och antalet ekologiska slaktkycklingar ökade kraftigt. I juni 2015 var antalet ekologiska slaktkycklingar 52 400, en ökning med 83 % jämfört med 2014.

Tabeller

Teckenförklaring

Explanation of symbols

–	Noll	Zero
0	Mindre än 0,5	Less than 0.5
0,0	Mindre än 0,05	Less than 0.05
..	Uppgift inte tillgänglig eller för osäker för att anges	Data not available
.	Uppgift kan inte förekomma	Not applicable
*	Preliminär uppgift	Provisional figure

1a. Antal och andel omställda ekologiska nötkreatur i juni 2015**1a. Number of fully converted organic cattle in June 2015**

Andel omställda ekologiska djur av det totala antalet djur redovisas i procent
The share of organic livestock is shown in percent

Område	Kor för mjölk- produktion		Kor för uppfödning av kalvar		Summa kor	
Län						
Stockholms	741	23 %	1 059	38 %	1 800	30 %
Uppsala	3 086	31 %	1 514	32 %	4 600	31 %
Södermanlands	1 792	19 %	3 417	54 %	5 209	33 %
Östergötlands	3 722	16 %	7 097	50 %	10 819	28 %
Jönköpings	4 282	15 %	4 122	27 %	8 404	19 %
Kronobergs	1 057	9 %	2 021	22 %	3 078	14 %
Kalmar	1 729	4 %	3 200	26 %	4 929	9 %
Gotlands	1 013	6 %	1 591	36 %	2 604	13 %
Blekinge	433	10 %	366	7 %	799	9 %
Skåne	3 454	9 %	4 783	14 %	8 237	11 %
Hallands	1 392	5 %	1 525	20 %	2 917	9 %
Västra Götalands	13 591	23 %	14 250	48 %	27 841	32 %
Värmlands	1 588	21 %	5 079	60 %	6 667	41 %
Örebro	1 939	31 %	2 322	48 %	4 261	38 %
Västmanlands	1 340	32 %	1 148	46 %	2 488	37 %
Dalarnas	1 190	20 %	2 626	49 %	3 816	34 %
Gävleborgs	1 793	20 %	2 500	42 %	4 293	29 %
Västernorrlands	510	7 %	2 118	51 %	2 628	24 %
Jämtlands	1 167	16 %	2 700	61 %	3 867	33 %
Västerbottens	1 411	10 %	539	35 %	1 950	13 %
Norrbottens	422	7 %	406	46 %	828	12 %
Produktionsområde						
Götalands södra slättbygder	834	3 %	1 197	12 %	2 031	5 %
Götalands mellanbygder	5 053	8 %	4 431	18 %	9 484	11 %
Götalands norra slättbygder	11 350	27 %	9 798	53 %	21 148	35 %
Svealands slättbygder	8 735	26 %	10 855	48 %	19 590	35 %
Götalands skogsbygder	11 695	11 %	21 536	29 %	33 231	18 %
Mellersta Sveriges skogsbygder	4 598	26 %	7 822	53 %	12 420	38 %
Nedre Norrland	3 449	15 %	7 120	50 %	10 569	28 %
Övre Norrland	1 938	9 %	1 624	42 %	3 562	14 %
Storleksgrupp åker, hektar						
-2,0	445	11 %	474	7 %
2,1- 5,0	-	-	102	4 %	102	4 %
5,1- 10,0	-	-	571	9 %	571	8 %
10,1- 20,0	-	-	2 367	14 %	2 367	13 %
20,1- 30,0	3 750	21 %	3 865	17 %
30,1- 50,0	661	4 %	7 988	26 %	8 649	18 %
50,1- 100,0	4 894	6 %	17 388	37 %	22 282	18 %
100,1-	41 953	18 %	31 772	54 %	73 725	25 %
Storleksgrupp jordbruksmark, hektar						
-2,0	414	15 %	443	8 %
2,1- 5,0	-	-	-	-	-	-
5,1- 10,0	-	-	75	2 %	75	2 %
10,1- 20,0	-	-	951	9 %	951	8 %
20,1- 30,0	1 795	15 %	1 834	12 %
30,1- 50,0	333	3 %	5 491	21 %	5 824	16 %
50,1- 100,0	3 096	5 %	14 638	31 %	17 734	17 %
100,1-	44 155	17 %	41 019	50 %	85 174	25 %
Hela riket						
2015	47 652	14 %	64 383	35 %	112 035	21 %
2014	46 902	14 %	64 225	34 %	111 127	21 %
2013	48 193	14 %	64 615	34 %	112 808	21 %
2012	47 843	14 %	58 972	31 %	106 815	20 %
2011	44 727	13 %	51 720	26 %	96 447	18 %
2010	36 435	10 %	42 644	22 %	79 079	15 %
2009	32 519	9 %	37 609	20 %	70 128	13 %

1a. forts. Antal och andel omställda ekologiska nötkreatur i juni 2015

1a. continued. Number of fully converted organic cattle in June 2015

Andel omställda ekologiska djur av det totala antalet djur redovisas i procent
The share of organic livestock is shown in percent

Område	Kvigor, tjurar och stutar		Kalvar under 1 år		Summa nötkreatur	
Län						
Stockholms	1 766	31 %	1 531	31 %	5 097	31 %
Uppsala	3 663	26 %	3 186	24 %	11 449	27 %
Södermanlands	3 770	25 %	4 195	28 %	13 174	29 %
Östergötlands	8 160	24 %	8 916	26 %	27 895	26 %
Jönköpings	6 184	15 %	6 785	17 %	21 373	17 %
Kronobergs	2 338	11 %	2 554	13 %	7 970	13 %
Kalmar	3 983	8 %	3 894	8 %	12 806	8 %
Gotlands	2 021	9 %	2 032	11 %	6 657	11 %
Blekinge	532	6 %	594	7 %	1 925	7 %
Skåne	6 917	10 %	6 319	9 %	21 473	10 %
Hallands	2 364	9 %	2 320	8 %	7 601	8 %
Västra Götalands	21 855	26 %	20 716	25 %	70 412	28 %
Värmlands	6 694	40 %	5 887	40 %	19 248	41 %
Örebro	3 159	28 %	2 949	27 %	10 369	31 %
Västmanlands	1 781	31 %	1 805	27 %	6 074	32 %
Dalarnas	2 441	25 %	2 766	28 %	9 023	29 %
Gävleborgs	3 333	25 %	3 229	26 %	10 855	27 %
Västernorrlands	1 927	21 %	1 893	24 %	6 448	23 %
Jämtlands	2 625	28 %	2 858	33 %	9 350	31 %
Västerbottens	1 428	12 %	1 274	11 %	4 652	12 %
Norrbottnens	508	9 %	587	11 %	1 923	11 %
Produktionsområde						
Götalands södra slättbygder	1 455	5 %	1 602	5 %	5 088	5 %
Götalands mellanbygder	7 115	8 %	6 941	8 %	23 540	9 %
Götalands norra slättbygder	14 400	26 %	15 115	26 %	50 663	29 %
Svealands slättbygder	16 625	30 %	15 466	29 %	51 681	32 %
Götalands skogsbygder	28 132	16 %	27 579	17 %	88 942	17 %
Mellersta Sveriges skogsbygder	9 858	33 %	9 528	35 %	31 806	35 %
Nedre Norrland	7 532	24 %	7 632	26 %	25 733	26 %
Övre Norrland	2 332	12 %	2 427	13 %	8 321	13 %
Storleksgrupp åker, hektar						
-2,0	413	6 %	389	5 %	1 276	6 %
2,1- 5,0	90	3 %	72	2 %	264	3 %
5,1- 10,0	434	6 %	494	7 %	1 499	7 %
10,1- 20,0	1 882	9 %	2 132	11 %	6 381	11 %
20,1- 30,0	2 909	13 %	3 459	16 %	10 233	15 %
30,1- 50,0	6 891	14 %	7 424	16 %	22 964	16 %
50,1- 100,0	18 497	15 %	18 853	17 %	59 632	17 %
100,1-	56 333	22 %	53 467	21 %	183 525	23 %
Storleksgrupp jordbruksmark, hektar						
-2,0	391	7 %	373	6 %	1 207	7 %
2,1- 5,0	-	-	-	-	-	-
5,1- 10,0	93	3 %	49	1 %	217	2 %
10,1- 20,0	808	6 %	865	7 %	2 624	7 %
20,1- 30,0	1 366	9 %	1 533	11 %	4 733	11 %
30,1- 50,0	4 682	13 %	5 062	15 %	15 568	14 %
50,1- 100,0	14 651	14 %	15 214	16 %	47 599	15 %
100,1-	65 458	21 %	63 194	21 %	213 826	23 %
Hela riket						
2015	87 449	18 %	86 290	19 %	285 774	19 %
2014	83 822	17 %	86 371	18 %	281 320	19 %
2013	87 255	18 %	85 607	18 %	285 670	19 %
2012	78 480	16 %	82 591	17 %	267 886	18 %
2011	74 070	15 %	73 929	16 %	244 446	16 %
2010	63 512	12 %	61 402	13 %	203 993	13 %
2009	54 618	11 %	56 166	12 %	180 912	12 %

1b. Antal företag med omställda ekologiska nötkreatur i juni 2015**1b. Number of holdings with fully converted organic cattle in June 2015**

Område	Kor för mjölkproduktion	Kor för uppfödning av kalvar	Summa kor	Kvigor, tjurar och stutar	Kalvar under 1 år	Summa nötkreatur
Län						
Stockholms	11	43	54	64	59	69
Uppsala	35	58	93	99	98	102
Södermanlands	23	94	117	115	117	123
Östergötlands	30	198	228	228	222	236
Jönköpings	53	155	208	218	211	221
Kronobergs	14	79	93	91	96	98
Kalmar	16	107	123	131	123	132
Gotlands	12	47	59	62	58	64
Blekinge	6	23	29	28	30	30
Skåne	29	140	169	170	165	173
Hallands	13	62	75	81	76	82
Västra Götalands	125	519	644	675	657	698
Värmlands	21	145	166	173	167	181
Örebro	18	68	86	92	87	94
Västmanlands	11	43	54	53	53	58
Dalarnas	16	85	101	107	100	109
Gävleborgs	37	102	139	147	139	148
Västernorrlands	10	79	89	85	81	91
Jämtlands	20	79	99	100	95	103
Västerbottens	23	25	48	52	51	52
Norrbottnens	7	14	21	20	19	21
Produktionsområde						
Götalands södra slättbygder	7	34	41	43	41	43
Götalands mellanbygder	48	133	181	185	176	189
Götalands norra slättbygder	91	259	350	364	359	376
Svealands slättbygder	96	322	418	439	427	465
Götalands skogsbygder	142	831	973	1 002	978	1 034
Mellersta Sveriges skogsbygder	58	269	327	345	331	353
Nedre Norrland	54	259	313	319	299	329
Övre Norrland	34	58	92	94	93	96
Storleksgrupp åker, hektar						
-2,0	..	10	11	11	9	11
2,1- 5,0	-	21	21	20	16	23
5,1- 10,0	-	84	84	83	77	96
10,1- 20,0	-	262	262	263	248	285
20,1- 30,0	..	275	281	289	286	305
30,1- 50,0	26	447	473	495	475	511
50,1- 100,0	110	581	691	729	705	749
100,1-	387	485	872	901	888	905
Storleksgrupp jordbruksmark, hektar						
-2,0	7	7	7	7
2,1- 5,0	-	-	-	-	-	-
5,1- 10,0	-	25	25	23	20	30
10,1- 20,0	-	156	156	156	140	175
20,1- 30,0	..	189	192	195	185	212
30,1- 50,0	17	414	431	457	437	473
50,1- 100,0	81	643	724	760	744	785
100,1-	428	732	1 160	1 193	1 171	1 203
Hela riket						
2015	530	2 165	2 695	2 791	2 704	2 885
2014	548	2 223	2 762	2 843	2 758	2 961
2013	589	2 236	2 817	2 875	2 798	2 989
2012	605	2 078	2 676	2 717	2 656	2 838
2011	591	1 804	2 389	2 438	2 399	2 537
2010	534	1 489	2 015	2 086	2 041	2 144
2009	494	1 271	1 754	1 809	1 797	1 867

2a. Antal och andel omställda ekologiska får i juni 2015**2a. Number of fully converted organic sheep in June 2015***Andel omställda ekologiska djur av det totala antalet djur redovisas i procent**The share of organic livestock is shown in percent*

Område	Baggar och tackor födda 2014 eller tidigare		Lamm		Summa får	
Län						
Stockholms	2 544	23 %	2 946	25 %	5 490	24 %
Uppsala	1 473	15 %	1 740	15 %	3 213	15 %
Södermanlands	2 093	16 %	2 391	16 %	4 484	16 %
Östergötlands	6 378	28 %	5 843	25 %	12 221	27 %
Jönköpings	1 615	12 %	1 858	12 %	3 473	12 %
Kronobergs	1 482	15 %	1 573	15 %	3 055	15 %
Kalmar	3 355	16 %	3 161	15 %	6 516	16 %
Gotlands	7 726	26 %	9 719	28 %	17 445	27 %
Blekinge	958	11 %	820	9 %	1 778	10 %
Skåne	4 699	15 %	5 727	16 %	10 426	15 %
Hallands	3 049	23 %	4 048	27 %	7 097	25 %
Västra Götalands	9 600	24 %	11 373	26 %	20 973	25 %
Värmlands	1 924	23 %	1 393	16 %	3 317	19 %
Örebro	2 174	19 %	2 342	21 %	4 516	20 %
Västmanlands	883	18 %	1 042	22 %	1 925	20 %
Dalarnas	1 945	24 %	1 681	24 %	3 626	24 %
Gävleborgs	2 564	25 %	2 568	25 %	5 132	25 %
Västernorrlands	1 069	26 %	700	22 %	1 769	24 %
Jämtlands	1 284	19 %	1 098	20 %	2 382	19 %
Västerbottens	948	14 %	1 043	16 %	1 991	15 %
Norrbottens	521	17 %	527	20 %	1 048	18 %
Produktionsområde						
Götalands södra slättbygder	812	6 %	829	5 %	1 641	5 %
Götalands mellanbygder	13 074	24 %	15 014	24 %	28 088	24 %
Götalands norra slättbygder	6 679	30 %	7 497	31 %	14 176	30 %
Svealands slättbygder	8 978	19 %	10 246	20 %	19 224	20 %
Götalands skogsbygder	16 379	17 %	18 938	19 %	35 317	18 %
Mellersta Sveriges skogsbygder	5 516	23 %	4 952	22 %	10 468	22 %
Nedre Norrland	5 277	26 %	4 507	26 %	9 784	26 %
Övre Norrland	1 569	12 %	1 610	14 %	3 179	13 %
Storleksgrupp åker, hektar						
-2,0	158	0 %	212	1 %	370	1 %
2,1- 5,0	281	2 %	270	1 %	551	1 %
5,1- 10,0	2 132	6 %	2 150	6 %	4 282	6 %
10,1- 20,0	6 599	14 %	6 642	14 %	13 241	14 %
20,1- 30,0	5 368	20 %	5 318	20 %	10 686	20 %
30,1- 50,0	9 467	25 %	9 876	23 %	19 343	24 %
50,1- 100,0	19 522	39 %	22 736	42 %	42 258	41 %
100,1-	14 757	36 %	16 389	38 %	31 146	37 %
Storleksgrupp jordbruksmark, hektar						
-2,0
2,1- 5,0
5,1- 10,0	807	3 %	863	3 %	1 670	3 %
10,1- 20,0	3 604	8 %	3 665	8 %	7 269	8 %
20,1- 30,0	3 824	14 %	3 352	13 %	7 176	14 %
30,1- 50,0	8 890	23 %	9 204	22 %	18 094	22 %
50,1- 100,0	16 376	32 %	17 802	31 %	34 178	31 %
100,1-	24 684	36 %	28 580	39 %	53 264	38 %
Hela riket						
2015	58 284	20 %	63 593	21 %	121 877	20 %
2014	57 929	20 %	63 738	21 %	121 667	21 %
2013	56 890	20 %	61 870	21 %	118 760	21 %
2012	53 110	18 %	60 160	19 %	113 270	19 %
2011	45 350	15 %	52 381	16 %	97 731	16 %
2010	39 795	15 %	47 761	16 %	87 556	15 %
2009	31 631	12 %	36 893	13 %	68 524	13 %

2b. Antal företag med omställda ekologiska får i juni 2015**2b. Number of holdings with fully converted organic sheep in June 2015**

Område	Baggar och tackor, födda 2014 eller tidigare	Lamm	Summa får
Län			
Stockholms	40	39	40
Uppsala	33	33	33
Södermanlands	42	41	42
Östergötlands	83	74	83
Jönköpings	36	35	36
Kronobergs	15	14	15
Kalmar	39	35	39
Gotlands	56	54	56
Blekinge	17	15	17
Skåne	37	36	37
Hallands	36	36	36
Västra Götalands	168	149	169
Värmlands	41	30	41
Örebro	34	31	34
Västmanlands	20	20	20
Dalarnas	33	27	33
Gävleborgs	44	39	44
Västernorrlands	24	20	24
Jämtlands	21	15	21
Västerbottens	16	13	16
Norrbottens	9	7	9
Produktionsområde			
Götalands södra slättbygder	15	15	15
Götalands mellanbygder	96	90	96
Götalands norra slättbygder	98	91	99
Svealands slättbygder	162	155	162
Götalands skogsbygder	251	229	251
Mellersta Sveriges skogsbygder	95	80	95
Nedre Norrland	99	81	99
Övre Norrland	28	22	28
Storleksgrupp åker, hektar			
-2,0	7	7	7
2,1- 5,0	13	10	13
5,1- 10,0	76	67	76
10,1- 20,0	173	151	173
20,1- 30,0	109	92	109
30,1- 50,0	145	138	145
50,1- 100,0	177	165	178
100,1-	144	133	144
Storleksgrupp jordbruksmark, hektar			
-2,0
2,1- 5,0
5,1- 10,0	36	31	36
10,1- 20,0	127	109	127
20,1- 30,0	103	87	103
30,1- 50,0	149	137	149
50,1- 100,0	214	199	215
100,1-	210	195	210
Hela riket			
2015	844	763	845
2014	860	787	860
2013	849	784	850
2012	753	698	754
2011	668	614	668
2010	552	515	552
2009	452	425	452

3a. Antal och andel omställda ekologiska svin i juni 2015**3a. Number of fully converted organic pigs in June 2015***Andel omställda ekologiska djur av det totala antalet djur redovisas i procent**The share of organic livestock is shown in percent*

Område	Galtar för avel, 50 kg och däröver		Suggor för avel, 50 kg och däröver		Slaktsvin, 20 kg och däröver	
Län						
Stockholms	-	-	-	-
Uppsala	115	3 %	1 045	14 %
Södermanlands	224	4 %	830	2 %
Östergötlands
Jönköpings	-	-
Kronobergs	-	-
Kalmar	60	1 %	326	1 %
Gotlands	-	-	-	-	-	-
Blekinge	-	-	-	-	-	-
Skåne	19	4 %	599	1 %	7 505	3 %
Hallands	220	1 %	1 202	1 %
Västra Götalands	11	5 %	798	3 %	3 485	2 %
Värmlands	-	-
Örebro	-	-	-	-	-	-
Västmanlands
Dalarnas	-	-
Gävleborgs	-	-
Västernorrlands	-	-
Jämtlands
Västerbottens	-	-
Norrbottens	-	-	-	-	-	-
Produktionsområde						
Götalands södra slättbygder	16	4 %	540	1 %	7 930	4 %
Götalands mellanbygder	240	1 %	748	0 %
Götalands norra slättbygder	435	1 %	2 943	1 %
Svealands slättbygder	12	6 %	534	2 %	3 333	3 %
Götalands skogsbygder	13	3 %	515	3 %	1 352	1 %
Mellersta Sveriges skogsbygder	1 070	8 %
Nedre Norrland	19	1 %
Övre Norrland	-	-
Storleksgrupp åker, hektar						
-2,0	-	-	-	-	-	-
2,1- 5,0	-	-	-	-	-	-
5,1- 10,0
10,1- 20,0
20,1- 30,0
30,1- 50,0	195	3 %	808	3 %
50,1- 100,0	432	2 %	336	0 %
100,1-	35	6 %	1 857	3 %	16 048	3 %
Storleksgrupp jordbruksmark, hektar						
-2,0	-	-	-	-	-	-
2,1- 5,0	-	-	-	-	-	-
5,1- 10,0
10,1- 20,0	-	-
20,1- 30,0
30,1- 50,0	175	3 %	689	3 %
50,1- 100,0	11	4 %	443	2 %	397	0 %
100,1-	36	6 %	1 868	3 %	16 106	3 %
Hela riket						
2015	58	4 %	2 729	2 %	17 456	2 %
2014	54	3 %	1 904	1 %	13 082	2 %
2013	51	2 %	1 996	1 %	13 520	2 %
2012	57	4 %	2 017	1 %	15 451	2 %
2011	36	2 %	1 758	1 %	12 359	1 %
2010	37	2 %	1 919	1 %	12 727	1 %
2009	35	1 %	1 861	1 %	13 106	1 %

3a. forts. Antal och andel omställda ekologiska svin i juni 2015

3a. continued. Number of fully converted organic pigs in June 2015

Andel omställda ekologiska djur av det totala antalet djur redovisas i procent
The share of organic livestock is shown in percent

Område	Smågrisar, under 20 kg		Summa svin	
Län				
Stockholms	-	-
Uppsala	1 403	8 %
Södermanlands	534	3 %	1 593	3 %
Östergötlands
Jönköpings	-	-
Kronobergs	-	-
Kalmar	-	-	390	1 %
Gotlands	-	-	-	-
Blekinge	-	-	-	-
Skåne	943	1 %	9 066	2 %
Hallands	631	2 %	2 057	1 %
Västra Götalands	2 792	5 %	7 086	3 %
Värmlands
Örebro	-	-	-	-
Västmanlands
Dalarnas
Gävleborgs
Västernorrlands	-	-
Jämtlands	-	-
Västerbottens	-	-
Norrbottens	-	-	-	-
Produktionsområde				
Götalands södra slättbygder	924	1 %	9 410	3 %
Götalands mellanbygder	1 352	0 %
Götalands norra slättbygder	1 825	3 %	5 208	2 %
Svealands slättbygder	1 140	2 %	5 019	2 %
Götalands skogsbygder	1 258	3 %	3 138	2 %
Mellersta Sveriges skogsbygder	2 486	11 %
Nedre Norrland	122	1 %
Övre Norrland	-	-
Storleksgrupp åker, hektar				
-2,0	-	-	-	-
2,1- 5,0	-	-	-	-
5,1- 10,0	-	-
10,1- 20,0
20,1- 30,0
30,1- 50,0	1 168	2 %
50,1- 100,0	1 468	3 %	2 244	1 %
100,1-	4 078	2 %	22 018	3 %
Storleksgrupp jordbruksmark, hektar				
-2,0	-	-	-	-
2,1- 5,0	-	-	-	-
5,1- 10,0	-	-
10,1- 20,0	-	-
20,1- 30,0
30,1- 50,0	1 015	2 %
50,1- 100,0	1 395	3 %	2 246	1 %
100,1-	4 161	2 %	22 171	3 %
Hela riket				
2015	6 496	2 %	26 739	2 %
2014	4 626	1 %	19 666	1 %
2013	4 981	1 %	20 548	1 %
2012	4 456	1 %	21 981	2 %
2011	4 792	1 %	18 945	1 %
2010	5 159	1 %	19 842	1 %
2009	5 717	1 %	20 719	1 %

3b. Antal företag med omställda ekologiska svin i juni 2015**3b. Number of holdings with fully converted organic pigs in June 2015**

Område	Galtar för avel, 50 kg och däröver	Suggor för avel, 50 kg och däröver	Slaktsvin, 20 kg och däröver	Smågrisar, under 20 kg	Summa svin
Län					
Stockholms	-	-	..	-	..
Uppsala	..	3	4	..	5
Södermanlands	..	3	3	3	3
Östergötlands
Jönköpings	-	-	..
Kronobergs	-	-	..
Kalmar	..	3	3	-	3
Gotlands	-	-	-	-	-
Blekinge	-	-	-	-	-
Skåne	7	8	9	5	10
Hallands	..	4	3	3	4
Västra Götalands	6	8	9	8	11
Värmlands	-
Örebro	-	-	-	-	-
Västmanlands
Dalarnas	-
Gävleborgs	-
Västernorrlands	-	-	..
Jämtlands	-	..
Västerbottens	-	-	..
Norrbottnens	-	-	-	-	-
Produktionsområde					
Götalands södra slättbygder	4	4	5	4	5
Götalands mellanbygder	..	5	5	..	6
Götalands norra slättbygder	..	4	6	4	6
Svealands slättbygder	7	9	11	7	12
Götalands skogsbygder	9	12	9	7	13
Mellersta Sveriges skogsbygder	3
Nedre Norrland	..	3	3
Övre Norrland	-	-	..
Storleksgrupp åker, hektar					
-2,0	-	-	-	-	-
2,1- 5,0	-	-	-	-	-
5,1- 10,0	-	..
10,1- 20,0
20,1- 30,0
30,1- 50,0	..	5	6	..	6
50,1- 100,0	..	9	4	5	9
100,1-	14	18	24	16	26
Storleksgrupp jordbruksmark, hektar					
-2,0	-	-	-	-	-
2,1- 5,0	-	-	-	-	-
5,1- 10,0	-	..
10,1- 20,0	-	-	..
20,1- 30,0
30,1- 50,0	..	3	3	..	4
50,1- 100,0	9	10	6	4	10
100,1-	15	20	25	18	28
Hela riket					
2015	32	40	40	26	49
2014	27	31	37	20	43
2013	28	33	33	23	42
2012	22	30	35	23	40
2011	22	33	36	26	44
2010	17	33	33	23	44
2009	19	29	32	24	40

4a. Antal och andel omställda ekologiska värphöns och slaktkycklingar i juni 2015

4a. Number of fully converted organic laying hens and broilers in June 2015

*Andel omställda ekologiska djur av det totala antalet djur redovisas i procent
The share of organic livestock is shown in percent*

Område		Värphöns, 20 veckor eller äldre	Slaktkycklingar	
Hela riket				
2015	1 114 159	15 %	52 410	1 %
2014	900 002	14 %	28 599	0 %
2013	868 378	13 %	26 014	0 %
2012	798 936	12 %	29 342	0 %
2011	790 224	12 %	29 400	0 %
2010	730 421	12 %	32 000	0 %
2009	579 015	11 %	31 100	1 %

4b. Antal företag med omställda ekologiska värphöns och slaktkycklingar i juni 2015

4b. Number of holdings with fully converted organic laying hens and broilers in June 2015

Område		Värphöns, 20 veckor eller äldre	Slaktkycklingar
Hela riket			
2015		88	9
2014		83	5
2013		78	3
2012		87	3
2011		96	3
2010		90	3
2009		77	3

Fakta om statistiken

Detta omfattar statistiken

Definitioner och förklaringar

I detta Statistiska meddelande redovisas antal djur som i juni 2015 var omställda till ekologisk produktion. Det betyder att djurhållningen uppfyller kraven enligt Rådets förordning (EG) nr 834/2007 av den 28 juni 2007 om ekologisk produktion och märkning av ekologiska produkter och upphävande av förordning (EEG) nr 2092/91.

I praktiken innebär detta att de produkter som djurhållningen resulterar i får märkas och säljas på marknaden med EU:s logotyp för ekologisk produktion. Produkterna kan även vara märkta med KRAV:s eller Demeters respektive logotyp om produktionen uppfyller antingen KRAV:s eller Demeters villkor för märkning. I samtliga fall kontrolleras regelverkets efterlevnad av något av de tre godkända kontrollorganen inom jordbruksområdet i Sverige. Dessa kontrollorgan är Kiwa Sverige AB, HS Certifiering AB och SMAK AB.

Så görs statistiken

Statistiken är en sambearbetning av uppgifter från de godkända kontrollorganen och Jordbruksverkets statistiska Lantbruksregister (LBR). Detta görs på följande sätt.

Kontrollorganen rapporterar årligen in uppgifter på företagsnivå för samtliga företag som är under kontroll avseende ekologisk djurhållning. Jordbruksverket kopplar därefter kontrollorganens uppgifter mot LBR. Om ett företag, enligt uppgifterna från kontrollorganen, har omställd produktion av ett djurslag hämtas uppgifterna om antal djur av det aktuella djurslaget från LBR.

Anledningen till att Jordbruksverket använder uppgifter om djurantal från LBR är att mätmetoder och definitioner skiljer sig mellan LBR och kontrollorganen. Genom att använda djurantalet från LBR förbättras jämförbarheten med övrig officiell statistik över antal husdjur i Sverige. I dokumentet ”Beskrivning av statistiken” finns en mer detaljerad beskrivning av vilka företag som ingår i LBR.

Statistikens tillförlitlighet

Tillförlitligheten i statistiken är beroende av:

- kvaliteten i kontrollorganens rapportering till Jordbruksverket,
- kvaliteten i LBR och de statistiska undersökningar och administrativa register som LBR är uppbyggt av samt
- kvaliteten i kopplingen mellan kontrollorganens register över sina kunder och LBR.

Kvaliteten i kontrollorganens rapportering till Jordbruksverket

Kontrollorganens uppgifter bedöms inte innehålla några täckningsfel. Mätfel och fel från bearbetningsprocessen kan förekomma t.ex. i fall där kontrollorganen får en felaktig uppgift om innehav av ett visst djurslag eller att en felaktig uppgift om djurinnehav läses in i kontrollorganens system.

Vid sammanställningen av statistiken har Jordbruksverket hittat felaktigheter av denna typ och då gjort korrigeringar, oftast efter kontakt med kontrollorganen. Bedömningen är att kvarstående fel från bearbetningsprocessen inte påverkar de övergripande resultaten.

Kvaliteten i LBR

Lantbruksregistrets uppgifter om antalet djur baseras på årliga urvalsundersökningar och, vart tredje år, en totalundersökning av samtliga jordbruksföretag. Vid dessa undersökningar får jordbrukarna svara på frågor om djurinnehav i juni det aktuella året. För nötkreatur hämtas dock uppgifter om antalet djur från Jordbruksverkets centrala nötkreatursregister (CDB). Uppgifterna om antalet nötkreatur i LBR baseras således alltid på uppgifter från samtliga jordbruksföretag.

För de år då totalundersökningar inte genomförs baseras uppgifterna om antalet får, svin och fjäderfä på urvalsundersökningar (djurräkningar). Svarefrekvensen i djurräkningarna är mycket hög. Men eftersom det är urvalsundersökningar betyder det att det inte finns aktuella data över djurinnehav för samtliga företag. För de företag som inte ingår i djurräkningarna används senast kända värde från LBR i statistiken över ekologisk djurhållning. När det gäller svin ingår i stort sett samtliga företag i de årliga djurräkningarna, vilket gör att uppgifterna om antalet svin per företag är väl uppdaterade. När det gäller fjäderfä totalundersöks samtliga företag med mer än 1 000 fjäderfä och för får gäller att samtliga företag med mer än 100 får och lamm totalundersöks.

Mätfel kan förekomma om uppgifterna i de använda registren eller i enkätundersökningarna är felaktiga. I enkätundersökningarna görs kontroller dels av inlästa värden genom verifiering, dels i efterhand av avvikelser från förväntade värden. Uppgifterna i de administrativa registren kontrolleras genom kontroller i fält och administrativa kontroller.

När det gäller antal mjölkkor görs ett modellantagande som innebär att samtliga kor på besättningar med mjölkleveranser i juni antas vara mjölkkor. Detta ger en överskattning av antalet mjölkkor, som beräknas vara mindre än 1 %, och motsvarande underskattning av antalet övriga kor.

Kvaliteten i kopplingarna mellan kontrollorganens register och LBR

Kopplingarna mellan kontrollorganens kundregister och LBR görs genom person-/organisationsnummer, namn, adress, telefonnummer, kundnummer i SAM och produktionsplatsnummer. När Jordbruksverket vart tredje år genomför en totalundersökning av samtliga jordbruksföretag uppmanas jordbrukarna att även fylla i sitt kundnummer vid det kontrollorgan som anlitas för certifieringen av deras ekologiska produktion. Detta kundnummer kopplas sedan mot LBR och de uppgifter kontrollorganen levererar till Jordbruksverket årligen.

I stort sett samtliga företag från kontrollorganens register kan kopplas mot LBR. År 2015 kunde 1 företag inte kopplas mot LBR. Bedömningen är att detta företag inte påverkar statistiken på övergripande nivå. Vi vet också att det i vissa fall förekommer felkopplingar, som bland annat kan bero på att företagsbegreppet i LBR skiljer sig från kontrollorganens register över kunder. De båda ovan nämnda felkällorna bedöms inte påverka statistikens tillförlitlighet på riksnivå i någon större utsträckning. Däremot kan de i viss utsträckning påverka tillförlitligheten på detaljerad regional nivå och för detaljerade redovisningar av vissa djurslag.

Sammantagen bedömning av tillförlitligheten i statistiken

Sammantaget gör Jordbruksverket bedömningen att tillförlitligheten i statistiken är god och då främst för de djurslag där ekologiska produktionsmetoder är mer frekvent använda, t.ex. för nötkreatur samt får och lamm. Uppgifterna om svin och fjäderfä är mer känsliga för problem med kopplingar mellan register vilket i viss utsträckning kan påverka statistikens tillförlitlighet och då särskilt på regional nivå. Detta är orsaken till att statistiken över antalet ekologiska fjäderfä enbart redovisas för riket som helhet och inte fördelat per län.

Jämförbarhet med övrig officiell statistik över antal djur

Metoden att använda LBR för att redovisa antalet djur omställda till ekologisk produktion gör att definitioner av djurslag, företag och tidpunkten för mätningen stämmer bättre överens med statistiken över det totala antalet djur i Sverige.

Antalet djur mäts för de företag som någon gång under året haft omställda djur. I praktiken innebär det att om ett företag får sin djurhållning omställd till ekologisk produktion i t.ex. november ett år så kommer detta företag med i statistiken som enligt metoden ska mäta antalet omställda djur i juni respektive år. Det betyder att den metod som används i viss mån överskattar antalet omställda djur och företag i juni.

Bra att veta

Annan statistik

Uppgifter om husdjur 2015 redovisas i JO 20 SM 1502 Husdjur i juni 2015, slutlig statistik.

Uppgifter om ekologisk animalieproduktion 2015 kommer att redovisas i JO 27 SM 1601 Ekologisk animalieproduktion 2015 den 24 augusti 2016.

Uppgifter om ekologisk växtodling redovisas i JO 13 SM 1601 Ekologisk växtodling 2015.

Uppgifter om skörd för ekologisk odling 2015 kommer att redovisas i JO 14 SM 1601 Skörd för ekologisk och konventionell odling 2015 den 29 juni 2016.

Uppgifter om ekologisk odling och djurhållning redovisas även i JO 01 1601 Jordbruksstatistisk sammanställning 2016 med data om livsmedel - tabeller.

Delar av statistiken publiceras även i Jordbruksverkets statistikdatabaser (www.jordbruksverket.se under Statistik). I databasen finns även viss statistik på fördelad per kommun.

Elektronisk publicering

Detta Statistiska meddelande finns kostnadsfritt åtkomligt på Jordbruksverkets webbplats <http://www.jordbruksverket.se> under Ta del av statistiken samt på SCB:s webbplats <http://www.scb.se> under Jord- och skogsbruk, fiske.

Mer information om statistiken och dess kvalitet ges i en särskild [Beskrivning av statistiken](#).

In English

Summary

If you would like to download the publication in PDF format, then please click on the link “Första sidan – I korta drag” above, then click on the link “Hela publikationen (PDF)”.

The number of organic laying hens continued to increase in 2015

This report contains statistics on fully converted organic livestock in Sweden. The statistics cover livestock reared using organic production methods according to Council Regulation (EC) No 834/2007 of 28 June 2007 on organic production and labelling of organic products and repealing Regulation (EEC) No 2092/91.

In June 2015, 285 800 or 19 % of the cattle were converted to organic production methods, an increase by almost 2 % since 2014. 14 % of the dairy cows and 35 % of the suckler cows were fully converted to organic farming in 2015.

The number of fully converted sheep was 121 900 in 2015, about the same number as in 2014. The share of organic sheep in relation to the total herd was 20 %.

In 2015, 1 114 200 or 15 % of the laying hens were fully converted to organic production methods, an increase by almost 24 % compared with 2014. The number of organic laying hens has steadily been increasing and, in total, the number has increased by 53 % since 2010.

When it comes to pigs and broilers the number of organic producers as well as the number of animals are very few compared with the total herd of animals. During 2015, however, the number of animals increased. Compared with 2014, the number of organic pigs increased 36 % and the number of broilers increased 83%. Despite large increases in the number of organic animals, the share of organic pigs and broilers in relation to the total herds is still low.

List of tables

Explanation of symbols	9
1a. Number of fully converted organic cattle in June 2015	10
1a. continued. Number of fully converted organic cattle in June 2015	11
1b. Number of holdings with fully converted organic cattle in June 2015	12
2a. Number of fully converted organic sheep in June 2015	13
2b. Number of holdings with fully converted organic sheep in June 2015	14
3a. Number of fully converted organic pigs in June 2015	15
3a. continued. Number of fully converted organic pigs in June 2015	16
3b. Number of holdings with fully converted organic pigs in June 2015	17
4a. Number of fully converted organic laying hens and broilers in June 2015	18
4b. Number of holdings with fully converted organic laying hens and broilers in June 2015	18

List of terms

Avel	Breeding
Baggar	Rams
Besättning	Herd
Djur	Animal
Får	Sheep
Företag	Holding(s)
Galtar	Boars
Gyltor	Gilts
Hektar	Hectare
Hela riket	Sweden
Husdjur	Livestock
Jordbruksmark	Agricultural area
Kalvar	Calves
Kor	Cows
Kor för mjölkproduktion	Dairy cows
Kor för uppfödning av kalvar	Suckler cows
Kvigor	Heifers
Lamm	Lambs
Län	County
Mjölkkor	Dairy cows
Nötkreatur	Cattle
Område	Area
Produktionsområde	Production area
Slaktkycklingar	Broilers
Slaktsvin	Fattening pigs
Smågrisar	Piglets
Storleksgrupp	Size class
Stutar	Steers
Suggor	Sows
Summa	Total
Svin	Pigs
Tackor	Ewes
Tjurar	Bulls
Uppfödning av kalvar	Calves production
Värphöns	Laying hens
Åker	Arable land