

Husdjur i juni 2014

Livestock in June 2014

I korta drag

Endast små förändringar av antalet mjölkkor

Under de senaste åren har antalet mjölkkor i landet endast förändrats marginellt. Sedan 2010 är det knappt 4 000 färre år 2014 vilket innebär ca 344 300 mjölkkor. Förändringar var större åren innan 2010. Minskningen är också något större bland kor för uppfödning av kalvar, vilka minskat med 5,5 % sedan 2010.

Antalet svin har minskat med uppskattningsvis 1,5 % mellan 2013 och 2014, vilket till största delen kan förklaras av en minskning av antalet smågrisar. Sedan 2010 har dock den årliga minskningen varit betydligt större då antalet svin totalt sett minskat med 9,3 %.

Antalet får, har efter en minskning till 2013, återigen ökat i antal. Totalt sett har antalet ökat med uppskattningsvis 12 000 djur, varav antalet lamm står för större delen av ökningen.

Några statistiskt säkerställda förändringar av antalet höns eller slaktkycklingar går inte att se mellan 2013 och 2014. Däremot har såväl höns som slaktkycklingar ökat med uppskattningsvis 8 % respektive 22 % sedan 2010.

Mindre än 5 000 företag med mjölkkor

Antalet företag med mjölkkor minskar stadigt. 2014 är det knappt 300 färre än 2013 och 1 200 färre än 2010. Samma nedåtgående trend syns även på företag med kor för uppfödning av kalvar.

Den snabba minskningen i antalet svinföretag som man kunde se under flera år har mellan de sista åren avtagit. Mellan 2013 och 2014 går det inte att se att antalet företag förändrats.

Antalet företag med får har ökat något mellan åren 2013 och 2014.

Antalet företag med värphöns har minskat något mellan 2013 och 2014. Fortfarande är det dock fler företag än vad som var fallet 2010.



Anders Grönvall, 036 – 15 57 91
statistik@jordbruksverket.se

Statistiken har producerats av Statens Jordbruksverk, som ansvarar för officiell statistik inom området.

ISSN 1654-4218 Serie JO 20 Jordbruk, skogsbruk och fiske. Utgivet den 15 oktober 2014.
Tidigare publicering: Se avsnittet Fakta om statistiken.
Utgivare av Statistiska meddelanden är Stefan Lundgren, SCB.

Innehåll

Statistiken med kommentarer	3
Utvecklingen 1995 - 2014	3
Tabeller	8
Teckenförklaring	8
1. Antal nötkreatur i juni 2014	9
2. Antal företag med nötkreatur i juni 2014	10
3. Antal mjölkkor efter besättningsstorlek i juni 2014	11
4. Antal företag med mjölkkor efter besättningsstorlek i juni 2014	12
5. Antal får i juni 2014	13
6. Antal företag med får i juni 2014	14
7. Antal avels- och slaktsvin i juni 2014	15
8. Antal företag med avels- och slaktsvin i juni 2014	16
9. Antal höns och kycklingar i juni 2014	17
10. Antal företag med höns och kycklingar i juni 2014	18
11. Antal höns och kycklingar med höns och kycklingar i juni 2014 på företag med minst 1000 djur av respektive djurslag	19
12. Antal företag med höns och kycklingar i juni 2014 på företag med minst 1000 djur av respektive djurslag	19
Fakta om statistiken	20
Detta omfattar statistiken	20
Definitioner och förklaringar	20
Så görs statistiken	21
Statistikens tillförlitlighet	21
Bra att veta	22
Annan statistik	22
Elektronisk publicering	23
In English	24
Summary	24
List of tables	24
List of terms	25

Statistiken med kommentarer

Jordbruksverket genomför årligen undersökningar över antalet djur av olika djurslag. Varje år undersöks nötkreatur två gånger medan för, svin och fjäderfä undersöks en gång om året.

Nötkreaturen undersöks genom en bearbetning av nötkreatursregistret (CDB) medan övriga djur undersöks genom en postenkät till alla eller ett slumpmässigt urval av alla företag. I år genomförs undersökningen för får, svin och fjäderfä som en urvalsundersökning till ca 7000 företag. Eftersom det är ett urval så ska de resultat som redovisas ses som uppskattningar och osäkerheten i uppskattningarna anges som medelfel i samband med resultaten. För nötkreatur, som bygger på en registerbearbetning är dock uppgifterna inte behäftade med något slumpmässigt fel.

Utvecklingen 1995 - 2014

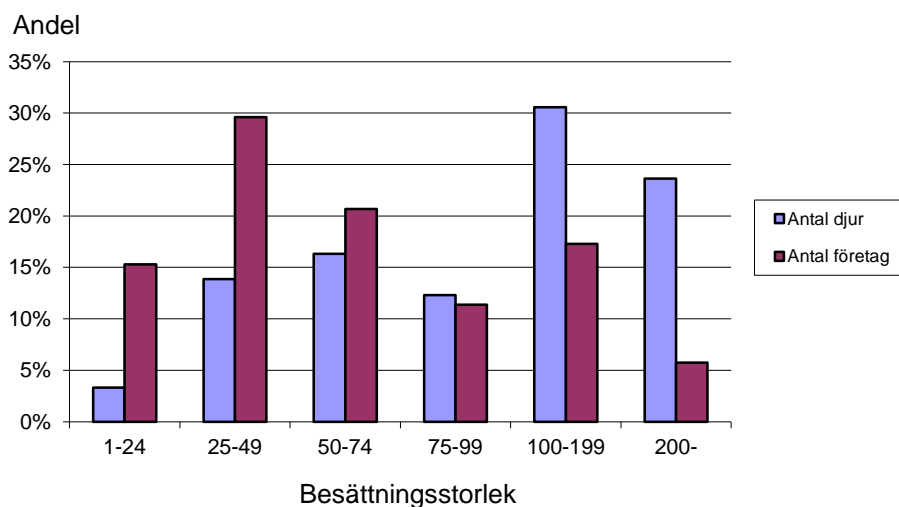
Kor för mjölkproduktion

Antalet kor för mjölkproduktion var i stort sett oförändrat mellan juni 2013 och juni 2014 och var ca 344 000 djur i juni 2014. Sedan juni 2010 har antalet mjölkkor minskat med 3 800 djur medan de sedan 1995 minskat med nästan 137 800 djur eller 29 %.

Antalet företag med mjölkkor fortsatte att minska och uppgick till 4 400 i juni 2014. Minskningen i antalet mjölkkoeföretag har varit 13 300 eller 75 % sedan 1995. I takt med minskningen av antalet företag har den genomsnittliga besättningsstorleken ökat. Mellan 2013 och 2014 ökade den genomsnittliga besättningsstorleken från 73,7 till 78,4 mjölkkor. I karta 1 kan man se att besättningsstorleken är störst i Skåne, Kalmar och Hallands län medan den är lägst i de norra länen.

Av figur A framgår att 30 % av mjölkkoeföretagen i juni 2013 hade mellan 25 och 49 mjölkkor och att 14 % av antalet mjölkkor återfanns på dessa företag. På 6 % av företagen med mer än 200 mjölkkor återfanns ca 24 % av mjölkkorna.

Figur A. Andel kor för mjölkproduktion och företag med kor för mjölkproduktion efter besättningsstorlek 2013



Kor för uppfödning av kalvar

Antalet kor för uppfödning av kalvar minskade med ca 2 500 mellan juni 2013 och juni 2014 och uppgick till 186 300 i juni 2014. År 1995 var antalet kor för uppfödning av kalvar 157 100, ca 29 200 djur färre jämfört med juni 2014.

Antalet företag med kor för uppfödning av kalvar har minskat och var 10 700 år 2014. Detta är en minskning med drygt 400 företag jämfört med 2013 och med ca 6 400 företag, eller 37 % jämfört med 1995. Den genomsnittliga besättningsstorleken har ökat i takt med det minskande antalet företag. Sedan 1995 har den genomsnittliga besättningsstorleken av kor för uppfödning av kalvar ökat från 9,2 till 17,5 kor per företag.

Kvigor, tjurar och stutar

Antalet kvigor, tjurar och stutar minskade med 6 400 mellan åren 2013 och 2014 vilket innebär att det totalt fanns 490 500. Likaså minskade antalet företag med dessa djurslag med runt 700 mellan 2013 och 2014. Sedan 1995 är detta en nedgång med 22 100 företag, eller ca 56 %.

Kalvar

Antalet kalvar uppgick i juni 2014 till 472 000, en ökning med 5 200 kalvar, eller ca 1,1 %, sedan samma månad 2013. Sedan 1995 har antalet kalvar minskat med 70 300 djur.

Får

Det totala antalet får var i juni 2014 uppskattningsvis 588 800, alltså ca 2,1 % högre än i juni 2013. Antalet fårföretag har också ökat något sedan juni 2013 och ligger på ca 9 000 företag enligt uppskattningarna.

Suggor och galtar

En minskning i antalet suggor och galtar med 5 000, eller 3,3 %, noterades mellan juni 2013 och juni 2014. Antalet uppgick i juni 2014 till 145 100. Sedan 1995 har det totala antalet suggor och galtar minskat med nästan 100 000, motsvarande 41 %.

Jämfört med 1995 så finns endast en tiondel av företag med suggor kvar. Samtidigt som antalet företag minskade, har den genomsnittliga besättningsstorleken minskat från 190 djur per företag juni 2013 till 186 djur per företag juni 2014. Jämfört med 1995 har den genomsnittliga besättningsstorleken dock ökat avsevärt. Det relativt nya sättet att bedriva svinskötsel med speciella suggpooler har haft betydelse för antalet företag med suggor och galtar.

Övriga svin

Antalet övriga svin (slaktsvin och smågrisar) minskade uppskattningsvis med 16 200 djur mellan 2013 och 2014. Antalet slaktsvin beräknas ha ökat med 9 800 till 856 800 medan antalet smågrisar uppskattningsvis minskade med 26 000 till 375 700.

Den genomsnittliga besättningsstorleken för slaktsvin var 791 år 2014, en ökning med 400 % sedan 1995.

Karta 2 visar att besättningsstorleken är som högst i Östergötland och Västmanland.

Höns

Antalet värphöns uppgick enligt undersökningen till uppskattningsvis 6 549 400 i juni 2014. Antalet producenter minskade från 4 100 i juni 2013 till 3 900 i juni 2014. Sedan 1995 har antalet producenter minskat med knappt 60 %.

Någon förändring av antalet kycklingar av värpras sedan juni 2013 går inte att se men variationen av antalet djur har varit kraftig sedan 1995. Mellan 1995 och 2005 minskade antalet värpraskycklingar med drygt 114 700, för att öka igen efter 2005. I juni 2014 uppgick antalet kycklingar av värpras till 1 713 100 vilket inte ger några påvisbara förändringar sedan varken 1995 eller 2013.

98,5 % av alla höns finns på de 6,3 % av företagen som har mer än 1000 hönor. I många jordbruksföretagen med hönor finns det således endast ett fåtal hönor. För slaktkycklingar finns 99,9 % av alla kycklingar på de 32 % av företagen med mer än 1000 slaktkycklingar.

Tablå A. Antal husdjur

	1995	2000	2005	2010 ¹	2013 ¹	2014 ^{1,2}
Kor för mjölkproduktion	482 100	427 600	393 300	348 100	344 000	344 300
Kor för uppfödning av kalvar	157 100	167 300	176 600	197 100	188 800	186 300
Kvigor, tjurar och stutar	595 500	588 700	526 600	512 600	496 900	490 500
Kalvar under 1 år	542 300	500 200	508 500	478 900	466 800	472 000
Nötkreatur totalt	1 777 000	1 683 800	1 605 000	1 536 700	1 496 500	1 493 100
Tackor och baggar	195 400	198 300	222 000	273 100	285 500	287 300
Lamm	266 400	233 700	249 300	291 800	291 200	301 500
Får totalt	461 800	432 000	471 300	564 900	576 800	588 800
Suggor och galtar	245 000	206 100	188 100	156 000	150 100	145 100
Slaktsvin över 20 kg	1 299 800	1 145 900	1 085 300	936 900	847 000	856 800
Smågrisar under 20 kg	768 300	566 000	537 800	427 000	401 700	375 700
Svin totalt	2 313 100	1 918 000	1 811 200	1 519 900	1 398 900	1 377 400
Höns (exkl. kycklingar)	6 100 300	5 669 700	5 065 300	6 061 500	6 873 700	6 549 400
Kycklingar av värpras	1 811 500	1 654 000	1 696 800	1 646 700	1 708 300	1 713 100

1) Enligt ny LBR-definition. Se mer under avsnittet Fakta om statistiken.

2) 2014 års uppgifter bygger på urvalsundersökning för får, svin och fjäderfä och har därmed en större osäkerhet och ett medelfel.

Tablå B. Antal företag med husdjur

	1995	2000	2005	2010 ¹	2013 ¹	2014 ^{1,2}
Kor för mjölkproduktion	17 700	12 700	8 500	5 600	4 700	4 400
Kor för uppfödning av kalvar	17 100	13 900	12 800	12 200	11 100	10 700
Kvigor, tjurar och stutar	39 200	30 500	21 300	20 300	17 800	17 100
Kalvar under 1 år	36 500	27 700	22 900	18 500	16 300	15 700
Nötkreatur totalt	42 000	32 100	26 200	21 600	19 000	18 200
Tackor och baggar	10 000	8 000	7 600	8 600	8 800	8 900
Lamm	9 400	7 300	6 700	7 400	7 400	7 300
Får totalt	10 000	8 100	7 600	8 700	8 900	9 000
Suggor och galtar	8 000	3 300	1 800	1 000	800	800
Slaktsvin över 20 kg	8 300	3 900	2 300	1 400	1 100	1 100
Smågrisar under 20 kg	6 800	2 800	1 600	900	700	600
Svin totalt	10 800	4 800	2 800	1 700	1 300	1 300
Höns (exkl. kycklingar)	9 500	5 700	4 900	3 700	4 100	3 900
Kycklingar av värpras	1 400	700	600	500	600	800

1) Enligt ny LBR-definition. Se mer under avsnittet Fakta om statistiken.

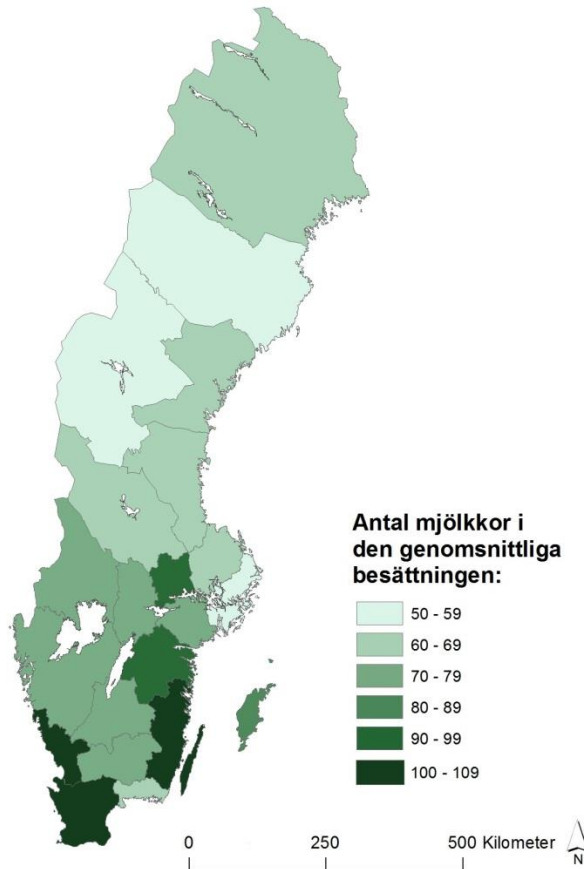
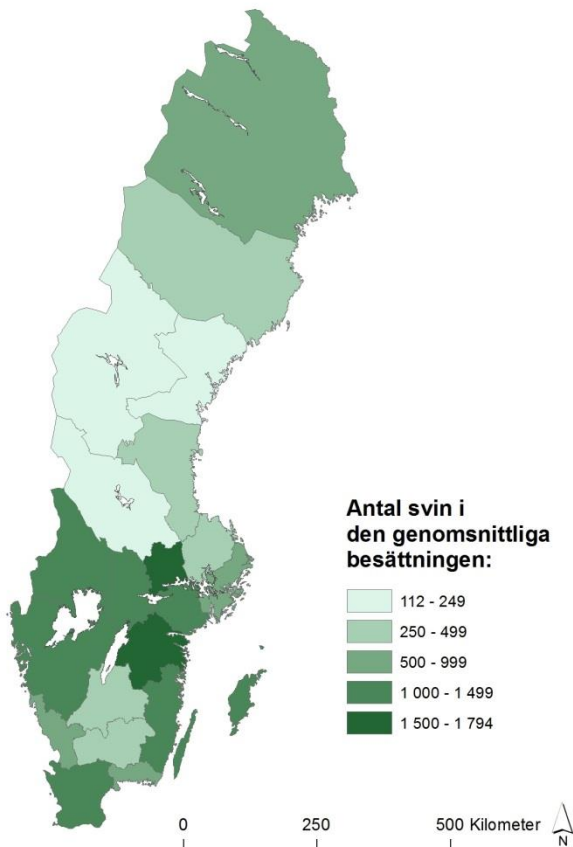
2) 2014 års uppgifter bygger på urvalsundersökning för får, svin och fjäderfä och har därmed en större osäkerhet och ett medelfel.

Tablå C. Genomsnittlig besättningsstorlek

	1995	2000	2005	2010 ¹	2013 ¹	2014 ^{1,2}
Kor för mjölkproduktion	27,2	33,7	46,0	61,9	73,7	78,4
Kor för uppfödning av kalvar	9,2	12,0	13,8	16,2	17,0	17,5
Nötkreatur totalt	42,3	52,5	61,3	71,2	78,9	82,0
Tackor och baggar	19,5	24,8	29,2	31,7	32,4	32,2
Suggor och galtar	30,8	62,5	105,6	156,0	190,1	186,0
Slaktsvin	157,0	293,8	471,0	664,0	795,0	790,9
Höns (exkl kycklingar)	640	995	1 030	1 638	1 657	1 689
Kycklingar av värpras	1 300	2 363	2 680	3 381	2 716	2 254

1) Enligt ny LBR-definition. Se mer under avsnittet Fakta om statistiken.

2) 2014 års uppgifter bygger på urvalsundersökning för får, svin och fjäderfä och har därmed en större osäkerhet och ett medelfel.

Karta 1. Genomsnittlig besättningsstorlek för mjölkko företag**Karta 2. Genomsnittlig besättningsstorlek för svin företag**

Tabeller

Teckenförklaring

Explanation of symbols

–	Noll	Zero
0	Mindre än 0,5	Less than 0.5
0,0	Mindre än 0,05	Less than 0.05
..	Uppgift inte tillgänglig eller för osäker för att anges	Data not available
.	Uppgift kan inte förekomma	Not applicable
*	Preliminär uppgift	Provisional figure

1. Antal nötkreatur i juni 2014**1. Number of cattle in June 2014**

Område	Kor för mjölkproduktion	Kor för uppfödning av kalvar	Summa kor	Kvigor, tjurar och stutar	Kalvar under 1 år	Summa nötkreatur
Län						
Stockholms	3 186	2 874	6 060	5 990	4 938	16 988
Uppsala	10 084	4 870	14 954	13 523	14 269	42 746
Södermanlands	9 538	6 512	16 050	14 491	14 966	45 507
Östergötlands	24 750	14 390	39 140	35 894	34 604	109 638
Jönköpings	30 202	15 246	45 448	42 199	39 493	127 140
Kronobergs	12 488	9 285	21 773	21 314	19 991	63 078
Kalmar	41 666	12 730	54 396	50 674	47 874	152 944
Gotlands	16 230	4 509	20 739	20 940	19 586	61 265
Blekinge	4 383	4 917	9 300	8 673	8 317	26 290
Skåne	39 346	34 280	73 626	69 120	69 092	211 838
Hallands	26 176	8 042	34 218	27 439	29 449	91 106
Västra Götalands	57 878	30 165	88 043	85 165	80 064	253 272
Värmlands	7 891	8 248	16 139	16 781	13 969	46 889
Örebro	6 608	4 907	11 515	11 351	10 935	33 801
Västmanlands	4 180	2 426	6 606	5 799	6 901	19 306
Dalarnas	5 977	5 651	11 628	9 755	9 983	31 366
Gävleborgs	8 844	6 186	15 030	14 079	13 064	42 173
Västernorrlands	7 333	4 282	11 615	9 456	8 407	29 478
Jämtlands	7 349	4 303	11 652	9 561	8 594	29 807
Västerbottens	14 060	1 598	15 658	12 652	11 970	40 280
Norrbottens	6 170	839	7 009	5 651	5 547	18 207
Produktionsområde						
Götalands södra slättbygder	27 415	10 172	37 587	29 208	33 001	99 796
Götalands mellanbygder	65 827	25 126	90 953	88 842	84 355	264 150
Götalands norra slättbygder	42 706	18 727	61 433	57 075	56 511	175 019
Svealands slättbygder	34 045	22 836	56 881	54 518	53 843	165 242
Götalands skogsbygder	111 954	75 796	187 750	178 172	166 885	532 807
Mellersta Sveriges skogsbygder	17 589	15 055	32 644	29 990	27 923	90 557
Nedre Norrland	23 527	14 663	38 190	32 738	30 358	101 286
Övre Norrland	21 276	3 885	25 161	19 964	19 137	64 262
Storleksgrupp åker, hektar						
- 2,0	3 226	4 084	7 310	7 106	7 306	21 722
2,1 - 5,0	304	2 542	2 846	3 602	3 472	9 920
5,1 - 10,0	472	6 403	6 875	7 265	6 851	20 991
10,1 - 20,0	2 791	17 601	20 392	22 319	21 079	63 790
20,1 - 30,0	5 485	17 698	23 183	23 029	22 248	68 460
30,1 - 50,0	21 100	31 348	52 448	53 932	49 574	155 954
50,1 - 100,0	82 365	47 996	130 361	127 071	115 425	372 857
100,1 -	228 596	58 588	287 184	246 183	246 058	779 425
Storleksgrupp jordbruksmark, hektar						
- 2,0	3 173	2 822	5 995	6 205	6 120	18 320
2,1 - 5,0	-	446	446	634	754	1 834
5,1 - 10,0	178	3 299	3 477	3 890	3 466	10 833
10,1 - 20,0	1 621	10 305	11 926	14 497	12 593	39 016
20,1 - 30,0	2 690	12 702	15 392	16 779	15 603	47 774
30,1 - 50,0	12 410	27 098	39 508	39 847	38 252	117 607
50,1 - 100,0	63 799	48 131	111 930	111 310	99 880	323 120
100,1 -	260 468	81 457	341 925	297 345	295 345	934 615
Hela riket¹⁾						
2014	344 339	186 260	530 599	490 507	472 013	1 493 119
2013	344 021	188 810	532 831	496 919	466 776	1 496 526
2012	347 969	192 501	540 470	478 562	481 261	1 500 293
2010	348 095	197 053	545 148	512 566	478 944	1 536 658
2010 (enligt tidigare LBR-def)	347 450	193 582	541 032	508 412	475 525	1 524 969
2005	393 263	176 613	569 876	526 562	508 495	1 604 933

1) Se avsnittet Fakta om statistiken för jämförbarhet mellan åren.

2. Antal företag med nötkreatur i juni 2014**2. Number of holdings with cattle in June 2014**

Område	Kor för mjölkproduktion	Kor för uppfödning av kalvar	Summa kor	Kvigor, tjurar och stutar	Kalvar under 1 år	Summa nötkreatur
Län						
Stockholms	55	238	293	331	289	367
Uppsala	152	330	481	569	502	612
Södermanlands	124	291	412	465	422	495
Östergötlands	277	607	883	985	927	1 049
Jönköpings	430	985	1 413	1 625	1 518	1 714
Kronobergs	176	653	826	935	861	990
Kalmar	419	650	1 066	1 200	1 138	1 256
Gotlands	202	218	420	478	451	497
Blekinge	71	374	445	466	441	506
Skåne	389	1 583	1 970	2 118	2 017	2 255
Hallands	246	512	757	853	802	903
Västra Götalands	786	1 903	2 687	3 095	2 813	3 298
Värmlands	110	448	557	648	548	699
Örebro	84	295	379	450	407	477
Västmanlands	45	167	212	241	204	263
Dalarnas	90	328	417	490	422	531
Gävleborgs	144	368	511	603	523	634
Västernorrlands	118	287	405	464	417	508
Jämtlands	137	232	369	428	379	449
Västerbottens	244	129	372	465	443	500
Norrbottens	95	65	160	185	182	207
Produktionsområde						
Götalands södra slättbygder	227	467	694	780	750	824
Götalands mellanbygder	671	1 126	1 795	1 980	1 876	2 074
Götalands norra slättbygder	496	844	1 338	1 556	1 429	1 648
Svealands slättbygder	463	1 251	1 710	1 997	1 771	2 147
Götalands skogsbygder	1 535	4 837	6 362	7 134	6 641	7 593
Mellersta Sveriges skogsb.	250	947	1 195	1 377	1 185	1 487
Nedre Norrland	388	915	1 302	1 504	1 326	1 604
Övre Norrland	364	276	639	766	728	833
Storleksgrupp åker, hektar						
- 2,0	33	408	441	492	419	551
2,1 - 5,0	4	587	591	643	535	784
5,1 - 10,0	21	1 185	1 206	1 365	1 171	1 612
10,1 - 20,0	125	2 092	2 217	2 602	2 256	2 861
20,1 - 30,0	220	1 442	1 662	1 899	1 713	2 036
30,1 - 50,0	641	1 833	2 471	2 844	2 650	2 991
50,1 - 100,0	1 508	1 875	3 376	3 843	3 644	3 916
100,1 -	1 842	1 241	3 071	3 406	3 318	3 459
Storleksgrupp jordbruksmark, hektar						
- 2,0	32	242	274	317	275	336
2,1 - 5,0	-	136	136	167	126	207
5,1 - 10,0	8	856	864	958	773	1 190
10,1 - 20,0	74	1 769	1 843	2 190	1 842	2 473
20,1 - 30,0	142	1 438	1 580	1 823	1 613	2 003
30,1 - 50,0	445	2 064	2 508	2 860	2 639	3 050
50,1 - 100,0	1 380	2 292	3 667	4 205	3 984	4 311
100,1 -	2 313	1 866	4 163	4 574	4 454	4 640
Hela riket¹⁾						
2014	4 394	10 663	15 035	17 094	15 706	18 210
2013	4 668	11 092	15 712	17 824	16 306	18 962
2012	4 968	11 375	16 314	18 182	17 001	19 561
2010	5 619	12 190	17 775	20 295	18 494	21 586
2010 (enligt tidigare LBR-def)	5 593	11 766	17 235	19 824	18 123	21 047
2005	8 548	12 821	21 254	24 808	22 888	26 179

1) Se avsnittet Fakta om statistiken för jämförbarhet mellan åren.

3. Antal mjölkcor efter besättningsstorlek i juni 2014

3. Number of dairy cows by size of herd in June 2014

Område	Storleksgrupp	Besättningsstorlek, antal mjölkcor					Summa	
		1-24	25-49	50-74	75-99	100-199		200-
Län								
Stockholms		257	599	986	..	818	..	3 186
Uppsala		517	1 477	2 285	995	3 610	1 200	10 084
Södermanlands		193	1 226	2 196	1 461	2 285	2 177	9 538
Östergötlands		500	2 920	3 656	4 181	6 216	7 277	24 750
Jönköpings		1 052	5 191	5 352	5 453	7 573	5 581	30 202
Kronobergs		507	1 828	2 194	2 092	4 232	1 635	12 488
Kalmar		491	4 012	5 635	4 384	13 946	13 198	41 666
Gotlands		533	2 376	2 249	1 123	6 456	3 493	16 230
Blekinge		340	1 096	434	828	574	1 111	4 383
Skåne		578	3 735	4 181	3 462	14 711	12 679	39 346
Hallands		494	2 092	2 565	2 971	8 128	9 926	26 176
Västra Götalands		2 086	9 246	10 648	7 088	15 130	13 680	57 878
Värmlands		405	919	1 132	1 067	3 347	1 021	7 891
Örebro		115	1 154	1 216	875	1 787	1 461	6 608
Västmanlands		106	488	399	248	2 118	821	4 180
Dalarnas		394	844	964	485	2 159	1 131	5 977
Gävleborgs		533	2 005	1 966	684	1 740	1 916	8 844
Västernorrlands		486	1 160	1 185	1 267	2 087	1 148	7 333
Jämtlands		495	1 767	2 152	762	2 173	-	7 349
Västerbottens		936	2 655	3 711	1 727	3 934	1 097	14 060
Norrbottnens		361	961	1 111	..	2 203	..	6 170
Produktionsområde								
Götalands södra slättbygder		433	1 901	2 029	2 185	8 699	12 168	27 415
Götalands mellanbygder		990	6 742	7 837	5 320	25 058	19 880	65 827
Götalands norra slättbygder		1 037	5 368	6 466	5 375	11 855	12 605	42 706
Svealands slättbygder		1 185	4 787	6 817	4 071	11 655	5 530	34 045
Götalands skogsbygder		3 962	17 724	19 800	17 991	30 034	22 443	111 954
Mellersta Sveriges skogsb.		834	2 814	3 061	2 129	4 942	3 809	17 589
Nedre Norrland		1 488	4 618	5 011	2 549	6 584	3 277	23 527
Övre Norrland		1 450	3 797	5 196	2 731	6 400	1 702	21 276
Storleksgrupp åker, hektar								
- 2,0		83	382	243	335	711	1 472	3 226
2,1- 5,0		..	-	..	-	..	-	304
5,1- 10,0		169	83	-	-	472
10,1- 20,0		1 329	767	..	-	2 791
20,1- 30,0		2 310	1 934	722	..	-	..	5 485
30,1- 50,0		4 051	11 656	3 358	1 632	403	-	21 100
50,1- 100,0		3 123	24 884	23 362	14 342	14 864	1 790	82 365
100,1 -		309	8 045	28 240	25 712	89 004	77 286	228 596
Storleksgrupp jordbruksmark, hektar								
- 2,0		83	382	190	335	711	1 472	3 173
2,1 - 5,0		-	-	-	-	-	-	-
5,1 - 10,0		54	-	..	-	..	-	178
10,1 - 20,0		740	371	..	-	1 621
20,1 - 30,0		1 641	805	244	-	-	-	2 690
30,1 - 50,0		3 985	6 043	1 514	570	12 410
50,1 - 100,0		4 249	26 745	15 191	8 571	7 323	1 720	63 799
100,1-		627	13 405	38 894	32 875	96 757	77 910	260 468
Hela riket¹⁾								
2014		11 379	47 751	56 217	42 351	105 227	81 414	344 339
2013		13 200	52 451	60 656	40 888	101 580	75 246	344 021
2012		14 308	59 664	63 192	43 289	99 181	68 335	347 969
2010		19 049	71 795	69 422	41 523	93 453	52 853	348 095
2010 enl tidigare LBR-def.		18 837	71 362	69 422	41 523	93 453	52 853	347 450
2005		40 536	124 852	88 122	43 052	67 809	28 892	393 263

1) Se avsnittet Fakta om statistiken för jämförbarhet mellan åren.

4. Antal företag med mjölkkor efter besättningsstorlek i juni 2014

4. Number of holdings with dairy cows by size of herd in June 2014

Område	Storleksgrupp	Besättningsstorlek, antal mjölkkor					Summa	
		1-24	25-49	50-74	75-99	100-199		200-
Län								
Stockholms		14	15	16	..	6	..	55
Uppsala		29	43	37	12	27	4	152
Södermanlands		11	34	37	17	17	8	124
Östergötlands		29	77	60	49	45	17	277
Jönköpings		61	141	89	65	57	17	430
Kronobergs		28	51	36	24	32	5	176
Kalmar		28	109	91	51	98	42	419
Gotlands		29	63	37	13	48	12	202
Blekinge		17	29	7	10	4	4	71
Skåne		35	101	67	41	104	41	389
Hallands		30	56	42	35	56	27	246
Västra Götalands		129	251	169	84	109	44	786
Värmlands		25	27	18	13	23	4	110
Örebro		7	31	19	10	13	4	84
Västmanlands		5	13	6	3	15	3	45
Dalarnas		27	22	15	6	16	4	90
Gävleborgs		34	53	31	8	13	5	144
Västernorrlands		28	35	20	15	16	4	118
Jämtlands		31	47	34	9	16	0	137
Västerbottens		53	76	60	21	30	4	244
Norrbottens		22	27	18	..	15	..	95
Produktionsområde								
Götalands södra slättbygder		25	51	32	26	60	33	227
Götalands mellanbygder		54	181	128	62	178	68	671
Götalands norra slättbygder		64	141	103	63	87	38	496
Svealands slättbygder		67	133	111	48	85	19	463
Götalands skogsbygder		233	483	322	213	219	65	1 535
Mellersta Sveriges skogsb.		50	78	49	25	35	13	250
Nedre Norrland		93	126	80	30	49	10	388
Övre Norrland		86	108	84	33	47	6	364
Storleksgrupp åker, hektar								
- 2,0		5	11	4	4	5	4	33
2,1- 5,0		..	-	..	-	..	-	4
5,1- 10,0		15	3	-	-	21
10,1- 20,0		98	23	..	-	125
20,1- 30,0		142	62	12	..	-	..	220
30,1- 50,0		227	334	57	20	3	-	641
50,1- 100,0		163	667	384	171	115	8	1 508
100,1-		21	201	447	301	635	237	1 842
Storleksgrupp jordbruksmark, hektar								
- 2,0		5	11	3	4	5	4	32
2,1- 5,0		-	-	-	-	-	-	-
5,1- 10,0		6	-	..	-	8
10,1- 20,0		60	11	..	-	74
20,1- 30,0		112	26	4	-	-	-	142
30,1- 50,0		229	181	26	7	445
50,1- 100,0		222	737	254	103	57	7	1 380
100,1-		38	335	619	386	695	240	2 313
Hela riket¹⁾								
2014		672	1301	909	500	760	252	4 394
2013		785	1 436	982	482	741	241	4 668
2012		847	1 636	1 030	510	725	228	4 968
2010		1 162	1 976	1 132	487	687	175	5 619
2010 enl tidigare LBR-def.		1 148	1 964	1 132	487	687	175	5 593
2005		2 461	3 501	1 463	506	519	98	8 548

1) Se avsnittet Fakta om statistiken för jämförbarhet mellan åren.

5. Antal får i juni 2014**5. Number of sheep in June 2014**

Medelfel i procent kursivt efter respektive uppgift

Standard errors in per cent and italic after each figure

Område	Baggar och tackor, födda 2013 eller tidigare		Lamm		Summa får	
Län						
Stockholms	10 783	6,5	10 837	6,5	21 620	6,1
Uppsala	9 404	7,1	9 740	7,3	19 145	7,0
Södermanlands	12 760	6,0	13 772	5,8	26 531	5,7
Östergötlands	22 139	3,5	21 761	4,1	43 900	3,5
Jönköpings	14 080	5,2	15 720	4,9	29 801	4,8
Kronobergs	8 644	6,1	9 661	7,1	18 305	6,5
Kalmar	20 442	4,2	19 754	4,7	40 196	4,2
Gotlands	33 897	2,8	37 589	3,2	71 485	2,9
Blekinge	7 647	6,7	8 695	6,9	16 342	6,6
Skåne	31 062	3,1	35 546	2,9	66 607	2,8
Hallands	11 472	4,8	13 942	5,0	25 414	4,8
Västra Götalands	39 375	2,4	42 586	2,5	81 961	2,3
Värmlands	9 052	7,0	7 898	7,8	16 951	6,8
Örebro	10 968	5,7	11 051	5,3	22 019	5,0
Västmanlands	6 659	11,1	6 117	7,7	12 776	8,2
Dalarnas	8 236	7,5	7 421	7,5	15 657	7,0
Gävleborgs	10 775	6,9	10 177	7,6	20 952	6,8
Västernorrlands	4 914	8,6	4 276	11,4	9 190	9,5
Jämtlands	5 203	8,2	4 335	10,3	9 538	8,4
Västerbottens	6 896	9,9	7 469	11,3	14 366	10,5
Norrbottens	2 896	10,7	3 106	11,2	6 002	10,5
Produktionsområde						
Götalands södra slättbygder	12 022	5,0	14 506	5,4	26 527	5,1
Götalands mellanbygder	58 670	2,2	64 683	2,4	123 353	2,2
Götalands norra slättbygder	23 228	3,7	24 757	4,1	47 985	3,8
Svealands slättbygder	47 267	2,9	48 214	2,7	95 481	2,5
Götalands skogsbygder	89 347	1,7	96 250	1,7	185 597	1,6
Mellersta Sveriges skogsby.	23 848	4,4	21 790	4,6	45 638	4,2
Nedre Norrland	21 507	3,9	19 231	4,7	40 738	4,0
Övre Norrland	11 414	6,7	12 023	7,6	23 437	7,0
Storleksgrupp åker, hektar						
- 2,0	22 721	4,4	24 414	4,5	47 135	4,2
2,1 - 5,0	22 425	5,4	22 179	6,1	44 604	5,4
5,1 - 10,0	34 609	4,2	35 786	4,8	70 395	4,3
10,1 - 20,0	47 794	3,0	49 624	3,1	97 418	2,9
20,1 - 30,0	28 209	3,3	28 444	3,3	56 653	3,1
30,1 - 50,0	39 793	2,4	43 236	2,2	83 029	2,2
50,1 - 100,0	51 015	2,2	54 138	2,0	105 153	2,0
100,1 -	40 737	2,6	43 634	2,5	84 371	2,5
Storleksgrupp jordbruksmark, hektar						
- 2,0	12 442	6,2	13 441	6,2	25 883	5,9
2,1 - 5,0	10 402	8,9	10 281	9,8	20 683	8,9
5,1 - 10,0	30 458	4,2	31 008	4,5	61 465	4,1
10,1 - 20,0	43 794	3,4	46 260	3,5	90 054	3,3
20,1 - 30,0	29 168	3,7	29 835	3,5	59 003	3,4
30,1 - 50,0	40 111	3,0	41 663	3,4	81 773	3,1
50,1 - 100,0	53 879	2,1	56 570	2,0	110 449	1,9
100,1-	67 051	1,8	72 396	1,8	139 447	1,7
Hela riket¹⁾						
2014	287 303	0,8	301 454	0,9	588 757	0,7
2013	285 520	-	291 249	-	576 769	-
2012	296 685	0,9	313 849	1,1	610 534	0,9
2010	273 126	-	291 796	-	564 922	-
2010 (enligt tidigare LBR-def)	261 566	-	279 838	-	541 404	-
2005	222 009	-	249 275	-	471 284	-

1) Se avsnittet Fakta om statistiken för jämförbarhet mellan åren.

6. Antal företag med får i juni 2014**6. Number of holdings with sheep in June 2014**

Medelfel i procent kursivt efter respektive uppgift

Standard errors in per cent and italic after each figure

Område	Baggar och tackor, födda 2013 eller tidigare		Lamm		Summa får	
Län						
Stockholms	349	10,0	294	10,5	349	10,0
Uppsala	298	10,9	245	11,8	298	10,9
Södermanlands	338	10,1	254	10,2	341	10,0
Östergötlands	624	7,5	518	8,2	624	7,5
Jönköpings	530	8,1	437	8,4	530	8,1
Kronobergs	314	10,5	298	10,8	314	10,5
Kalmar	582	7,4	477	8,1	582	7,4
Gotlands	401	7,0	361	7,0	401	7,0
Blekinge	241	12,6	219	12,8	246	12,4
Skåne	1 010	8,0	855	6,1	1 011	8,0
Hallands	322	10,0	272	9,9	322	10,0
Västra Götalands	1 476	4,2	1 204	4,8	1 477	4,2
Värmlands	432	10,1	296	12,4	432	10,1
Örebro	319	11,2	253	11,8	319	11,2
Västmanlands	232	14,6	156	16,7	232	14,6
Dalarnas	307	11,5	248	12,9	318	11,6
Gävleborgs	413	9,5	341	10,8	422	9,4
Västernorrlands	227	13,1	189	14,4	227	13,1
Jämtlands	155	17,5	106	20,5	155	17,5
Västerbottens	262	12,8	240	13,3	262	12,8
Norrbottens	82	18,4	82	18,5	91	19,1
Produktionsområde						
Götalands södra slättbygder	318	9,9	295	10,3	318	9,9
Götalands mellanbygder	1 032	5,2	924	5,4	1 036	5,2
Götalands norra slättbygder	826	7,2	696	7,7	826	7,2
Svealands slättbygder	1 435	4,3	1 105	4,8	1 438	4,3
Götalands skogsbygder	3 128	3,4	2 568	3,2	3 131	3,4
Mellersta Sveriges skogsby.	956	6,9	734	7,7	967	6,9
Nedre Norrland	821	5,5	650	6,7	830	5,5
Övre Norrland	396	9,5	374	9,8	405	9,5
Storleksgrupp åker, hektar						
- 2,0	918	6,5	850	6,8	920	6,5
2,1 - 5,0	1 527	5,6	1 124	6,5	1 528	5,6
5,1 - 10,0	1 812	5,7	1 399	5,3	1 812	5,7
10,1 - 20,0	1 800	4,5	1 500	4,8	1 809	4,5
20,1 - 30,0	731	6,8	615	7,0	731	6,8
30,1 - 50,0	676	5,9	617	6,0	700	6,1
50,1 - 100,0	823	6,2	727	6,4	823	6,2
100,1 -	625	6,9	513	6,9	628	6,9
Storleksgrupp jordbruksmark, hektar						
- 2,0	382	9,5	364	9,9	382	9,5
2,1 - 5,0	707	8,9	515	10,2	709	8,9
5,1 - 10,0	2 056	4,5	1 602	5,2	2 057	4,5
10,1 - 20,0	2 069	5,0	1 668	4,6	2 078	5,0
20,1 - 30,0	945	6,2	791	6,4	945	6,2
30,1 - 50,0	890	5,8	779	6,0	910	5,9
50,1 - 100,0	936	5,4	843	5,5	940	5,4
100,1 -	927	5,6	783	5,7	930	5,6
Hela riket¹⁾						
2014	8 912	1,1	7 346	1,4	8 951	1,1
2013	8 817	-	7 406	-	8 869	-
2012	9 252	1,9	7 853	2,4	9 263	1,9
2010	8 628	-	7 364	-	8 657	-
2010 (enligt tidigare LBR-def)	7 695	-	6 788	-	7 993	-
2005	7 595	-	6 666	-	7 653	-

1) Se avsnittet Fakta om statistiken för jämförbarhet mellan åren.

7. Antal avels- och slaktsvin i juni 2014

7. Number of breeding and fattening pigs in June 2014

Medelfel i procent kursivt efter respektive uppgift

Standard errors in per cent and italic after each figure

Område	Galtar för avel, 50 kg och däröver		Suggor för avel, 50 kg och däröver		Slaktsvin, 20 kg och däröver		Smågrisar, under 20 kg		Summa svin	
Län										
Stockholms	9	15,1	811	15,5	11 433	12,7	2 658	16,5	14 911	11,5
Uppsala	60	21,7	2 453	10,0	10 944	11,8	5 943	11,8	19 400	9,0
Södermanlands	37	9,0	5 744	8,0	31 327	7,8	16 987	7,9	54 094	7,3
Östergötlands	73	10,7	11 147	7,7	68 918	4,4	28 621	5,9	108 759	4,6
Jönköpings	190	27,8	1 168	12,8	7 567	9,7	3 357	13,3	12 281	10,1
Kronobergs	48	27,9	2 129	11,2	10 777	9,1	4 782	14,0	17 736	9,9
Kalmar	83	8,0	6 848	5,8	44 958	4,8	19 422	6,1	71 311	4,4
Gotlands	49	8,5	5 868	7,0	30 823	4,4	14 367	5,6	51 108	4,5
Blekinge	14	23,3	1 195	14,6	18 336	8,3	4 532	13,3	24 077	8,8
Skåne	557	9,7	44 652	2,7	231 173	2,1	119 731	3,0	396 113	2,1
Hallands	160	8,0	15 800	4,6	90 626	3,1	40 855	4,4	147 441	3,1
Västra Götalands	218	4,5	25 285	4,1	176 943	6,1	60 451	3,0	262 898	4,3
Värmlands	32	31,7	3 117	10,6	28 538	5,6	16 003	7,2	47 689	5,5
Örebro	55	29,5	5 480	9,2	39 610	10,3	65 801	21,2
Västmanlands	54	11,0	7 397	10,8	28 551	6,3	15 506	7,5	51 508	6,1
Dalarnas	999	19,1	2 787	17,8	2 339	12,0	6 156	12,4
Gävleborgs	18	20,3	236	16,0	6 548	12,9	1 999	8,8	8 800	11,1
Västernorrlands	11	17,0	689	16,9	3 280	13,0	1 827	18,1	5 808	14,4
Jämtlands
Västerbottens	22	11,9	1 220	11,6	5 409	14,7	3 125	12,5	9 776	11,9
Norrbottnens	10	11,1	1 012	14,9	10 015	18,5	1 867	12,7	12 905	17,1
Produktionsområde										
Götalands södra slättbygder	525	10,3	38 595	2,9	183 857	2,2	98 726	3,1	321 704	2,2
Götalands mellanbygder	226	3,8	25 049	3,7	174 361	2,5	70 925	3,5	270 561	2,5
Götalands norra slättbygder	237	5,0	30 821	4,1	216 726	5,1	73 505	2,9	321 288	3,8
Svealands slättbygder	215	10,0	22 497	4,7	137 306	3,8	72 568	14,4	232 585	6,4
Götalands skogsbygder	394	14,0	18 971	3,7	102 663	3,1	50 776	4,1	172 804	3,1
Mellersta Sveriges skogsby.	64	23,8	3 732	9,2	15 851	7,9	8 368	8,4	28 015	6,7
Nedre Norrland	51	28,1	1 465	10,6	13 585	7,7	5 393	7,9	20 494	7,2
Övre Norrland	33	8,2	2 232	8,3	15 424	12,5	5 010	8,1	22 699	10,2
Storleksgrupp åker, hektar										
- 2,0	624	11,4	36 922	3,1	162 728	2,7	90 744	3,1	291 018	2,5
2,1 - 5,0	23	23,4	436	12,3	2 425	16,5	1 225	13,6	4 108	15,0
5,1 - 10,0	63	28,0	1 638	13,7	6 244	10,2	5 423	14,2	13 368	10,2
10,1 - 20,0	66	21,9	1 424	28,6	3 329	26,5	4 892	25,9	9 711	20,6
20,1 - 30,0	30	13,0	2 142	8,4	5 049	7,6	4 767	7,4	11 989	6,8
30,1 - 50,0	89	13,1	7 479	6,3	34 052	5,8	13 141	5,3	54 760	4,5
50,1 - 100,0	233	5,4	20 686	4,3	85 425	2,8	60 349	4,2	166 693	3,1
100,1 -	617	4,1	72 635	2,2	560 522	2,3	204 730	5,3	838 504	2,3
Storleksgrupp jordbruksmark, hektar										
- 2,0	604	11,6	36 331	3,2	155 776	6,5	89 091	2,8	281 802	5,9
2,1 - 5,0	5	27,1	471	11,9	5 126	16,9	1 878	12,2	7 480	8,9
5,1 - 10,0	79	23,1	2 149	12,3	10 336	22,6	6 352	9,8	18 916	4,1
10,1 - 20,0	63	23,4	1 227	28,8	3 100	18,4	4 272	28,5	8 662	3,3
20,1 - 30,0	44	22,9	1 966	9,9	4 301	20,2	4 316	8,0	10 627	3,4
30,1 - 50,0	77	7,7	7 328	4,7	32 158	10,6	12 841	6,1	52 403	3,1
50,1 - 100,0	231	6,9	19 409	4,3	81 145	7,1	58 898	2,9	159 684	1,9
100,1 -	640	4,0	74 481	5,2	567 832	5,0	207 622	2,2	850 577	1,7
Hela riket¹⁾										
2014	1 743	4,4	143 362	1,3	856 754	1,5	375 671	1,3	1 377 351	1,1
2013	2 074	-	148 066	-	847 022	-	401 713	-	1 398 875	-
2012	1 539	2,2	140 055	1,1	851 358	3,1	370 412	0,8	1 363 364	2,0
2010	2 327	-	153 635	-	936 910	-	427 002	-	1 519 874	-
2010 (enligt tidigare LBR-def)	2 317	-	153 556	-	936 576	-	426 772	-	1 519 221	-
2005	2 697	-	185 415	-	1 085 304	-	537 800	-	1 811 216	-

1) Se avsnittet Fakta om statistiken för jämförbarhet mellan åren.

8. Antal företag med avels- och slaktsvin i juni 2014**8. Number of holdings with breeding and fattening pigs in June 2014**

Medelfel i procent kursivt efter respektive uppgift

Standard errors in per cent and italic after each figure

Område	Galtar för avel, 50 kg och däröver		Suggor för avel, 50 kg och däröver		Slaktsvin, 20 kg och däröver		Smågrisar, under 20 kg		Svin, totalt	
Län										
Stockholms	6	20,7	11	17,3	13	13,4	6	20,5	19	12,5
Uppsala	36	31,8	42	27,5	38	23,9	26	33,7	51	22,9
Södermanlands	15	10,6	22	10,1	34	26,0	20	8,2	40	22,4
Östergötlands	27	9,9	33	8,9	63	15,0	33	8,2	65	14,5
Jönköpings	13	16,9	14	16,7	30	33,6	12	14,3	33	30,8
Kronobergs	20	13,9	44	30,4
Kalmar	31	10,0	34	9,9	52	5,1	28	7,2	65	7,2
Gotlands	19	11,7	24	10,5	36	5,5	32	8,2	42	6,3
Blekinge	9	24,8	14	18,8	21	10,7	12	18,5	25	11,2
Skåne	164	6,2	194	5,7	252	5,5	159	6,4	267	5,3
Hallands	74	12,9	89	11,0	135	9,8	81	11,7	149	10,5
Västra Götalands	82	5,6	111	9,4	187	6,6	94	9,9	217	7,1
Värmlands	21	7,1	12	10,8	35	28,1
Örebro	13	14,1	19	17,3	29	5,9	11	13,0	38	9,1
Västmanlands	14	12,6	16	13,7	24	7,1	21	9,7	29	8,2
Dalarnas	55	33,5
Gävleborgs	7	26,3	8	22,9	17	15,5	7	18,8	21	15,0
Västernorrlands	2	17,0	6	22,0	2	17,0
Jämtlands
Västerbottens	9	15,5	13	17,2
Norrbottnens	4	10,1	6	22,0	6	22,0
Produktionsområde										
Götalands södra slättbygder	144	7,0	162	6,4	238	6,8	144	6,9	242	6,6
Götalands mellanbygder	94	4,9	118	5,0	172	3,1	109	4,3	193	3,3
Götalands norra slättbygder	78	4,6	95	4,7	187	6,3	95	3,6	200	6,0
Svealands slättbygder	81	14,5	108	11,3	144	8,9	84	10,8	180	8,4
Götalands skogsbygder	128	13,0	166	11,5	183	8,1	118	13,8	251	9,0
Mellersta Sveriges skogsb.	47	31,4	51	28,7	54	31,2	20	14,3	82	23,9
Nedre Norrland	42	34,2	73	25,9	13	14,9	75	25,2
Övre Norrland	14	10,9	34	32,4	60	28,1
Storleksgrupp åker, hektar										
- 2,0	83	12,1	103	10,5	111	4,2	83	11,0	149	9,4
2,1 - 5,0	14	23,9	17	18,9	4	7,7	37	30,7
5,1 - 10,0	55	31,5	81	23,7	71	24,2	105	20,3
10,1 - 20,0	53	24,8	80	20,1	83	24,5	49	26,9	128	18,8
20,1 - 30,0	19	17,1	32	13,1	29	12,9	13	9,9	39	11,6
30,1 - 50,0	46	22,1	62	16,8	107	16,8	50	20,2	125	16,4
50,1 - 100,0	110	8,9	136	7,8	194	7,8	129	7,9	210	7,3
100,1 -	237	6,1	259	5,6	463	2,9	260	3,8	489	3,3
Storleksgrupp jordbruksmark, hektar										
- 2,0	66	3,8	80	5,3	102	3,7	70	4,0	113	4,1
2,1 - 5,0	4	32,9	8	28,2	2	12,7
5,1 - 10,0	61	28,6	85	22,8	59	24,7	98	19,9
10,1 - 20,0	53	25,8	84	20,0	57	23,2	41	24,4	102	18,6
20,1 - 30,0	35	28,1	42	23,5	66	28,1	102	21,9
30,1 - 50,0	32	7,2	50	6,2	91	16,9	37	7,0	101	15,3
50,1 - 100,0	115	12,0	143	10,1	195	9,0	131	10,7	215	9,4
100,1 -	251	5,8	280	5,3	492	2,8	274	3,6	526	3,2
Hela riket¹⁾										
2014	617	4,7	771	4,1	1 083	3,3	616	4,1	1 282	3,3
2013	588	-	781	-	1 065	-	668	-	1 281	-
2012	591	4,5	746	4,5	1 113	3,2	677	3,4	1 318	3,5
2010	723	-	1 031	-	1 410	-	913	-	1 695	-
2010 (enligt tidigare LBR-def)	714	-	1 014	-	1 401	-	906	-	1 674	-
2005	1 259	-	1 767	-	2 306	-	1 644	-	2 794	-

1) Se avsnittet Fakta om statistiken för jämförbarhet mellan åren.

9. Antal höns och kycklingar i juni 2014**9. Number of fowls and chickens in June 2014**

Medelfel i procent kursivt efter respektive uppgift

Standard errors in per cent and italic after each figure

Område	Höns, 20 veckor eller äldre		Kycklingar av värpras avsedda för äggproduktion ¹⁾		Slaktkycklingar		Slaktkycklingar normal uppfödningssomgång ²⁾	
Län								
Stockholms	40 624	4,7
Uppsala	64 149	5,4	9 948	8,6	40 681	6,7
Södermanlands	167 210	3,1	12 568	6,6	1 167 992	6,1	1 764 509	6,0
Östergötlands	1 324 783	1,7	160 711	3,1	669 324	27,3	783 169	24,1
Jönköpings	66 649	3,7	13 390	7,5
Kronobergs	111 695	3,3	178	33,4	278 006	10,9	402 964	9,1
Kalmar	756 721	18,9	491 979	23,1	1 594 645	5,2	1 761 348	4,9
Gotlands	203 773	2,8	82 989	5,6
Blekinge	83 870	4,0	17 266	6,7	1 616 424	7,1	1 739 350	6,6
Skåne	1 356 667	7,4	203 782	19,2	900 725	7,1	1 577 030	14,9
Hallands	719 988	10,0	71 070	17,5	255 962	7,2	348 064	7,0
Västra Götalands	921 101	8,0	324 456	13,4	1 322 667	5,2	1 666 582	4,5
Värmlands	22 641	13,9
Örebro	267 006	10,3	309 400	26,2	59 511	14,0	62 628	13,8
Västmanlands	96 670	4,1	44 336	17,5	44 336	17,5
Dalarnas	57 537	4,9
Gävleborgs	84 963	3,9	1 080	13,3	1 080	13,3
Västernorrlands	61 859	4,1
Jämtlands	26 024	5,4
Västerbottens	77 432	4,2	12 598	6,7	9 306	12,8
Norrbottnens	38 016	6,0
Produktionsområde								
Götalands södra slättbygder	1 266 368	6,4	95 580	18,0	618 484	6,0	1 001 296	5,1
Götalands mellanbygder	1 343 106	11,8	725 683	16,2	2 877 046	4,7	3 418 391	7,7
Götalands norra slättbygder	1 827 687	4,1	454 621	9,6	1 252 377	16,5	1 710 121	12,6
Svealands slättbygder	477 095	1,8	34 718	4,7	1 271 863	5,7	1 912 006	5,6
Götalands skogsbygder	1 059 840	5,9	89 672	13,8	1 218 271	5,2	1 477 126	4,6
Mellersta Sveriges skogsby.	325 623	8,5	299 473	27,1	672 805	7,8	672 879	7,8
Nedre Norrland	133 379	2,6	766	30,1
Övre Norrland	116 282	3,4	12 624	6,7	9 306	12,8
Storleksgrupp åker, hektar								
- 2,0	2 866 276	6,0	1 291 117	10,7	1 916 169	6,2	1 944 758	6,1
2,1 - 5,0	439 390	13,3	76 971	22,3	87 457	19,4	87 626	19,4
5,1 - 10,0	64 777	4,7	2 616	28,6	11 601	15,8
10,1 - 20,0	246 414	2,7	73 440	10,5	176 167	11,9
20,1 - 30,0	86 676	4,9	8 812	6,5	258 223	17,8
30,1 - 50,0	332 669	7,4	39 588	5,1	80 449	13,5	81 310	13,4
50,1 - 100,0	419 708	3,1	36 280	5,0	698 295	6,3	921 794	5,4
100,1 -	2 093 469	2,3	256 337	2,7	4 794 753	5,1	6 531 777	3,9
Storleksgrupp jordbruksmark, hektar								
- 2,0	2 748 608	6,3	1 195 004	11,6	1 794 983	6,2	1 819 048	6,2
2,1 - 5,0	358 455	16,3	76 063	22,6	103 826	9,8	108 400	8,9
5,1 - 10,0	105 132	3,9	3 239	25,2	7 827	4,5	17 304	4,2
10,1 - 20,0	359 434	6,6	97 502	21,8	104 711	3,5	205 947	3,4
20,1 - 30,0	86 498	4,9	8 966	6,6	215 534	3,5	405 045	3,7
30,1 - 50,0	352 495	7,0	39 517	5,1	191 075	3,4	191 936	3,0
50,1 - 100,0	419 285	3,1	2 231	11,5	589 073	2,0	812 572	2,1
100,1 -	2 119 471	2,3	290 615	2,4	4 903 983	1,8	6 641 006	1,8
Hela riket¹⁾								
2014	6 549 379	2,6	1 713 137	8,0	7 911 012	1,7	10 201 259	1,3
2013	6 873 650	-	1 708 317	-	7 958 398	-	10 486 364	-
2012	6 735 325	0,9	1 551 047	0,1	6 474 613	1,4	9 650 591	1,2
2010	6 061 498	-	1 646 730	-	6 445 157	-	8 190 778	-
2010 (enligt tidigare LBR-def)	6 058 093	-	1 646 452	-	6 445 074	-	8 190 668	-
2005	5 065 258	-	1 696 778	-	7 504 777	-	10 507 808	-

1) Se avsnittet Fakta om statistiken för jämförbarhet mellan åren.

2) I de fall som besättningen, tex pga uppehåll mellan omgångarna, tillfälligtvis var mindre än normalt vid undersökningstillfället kunde man ange antalet slaktkycklingar i en normal uppfödningssomgång.

10. Antal företag med höns och kycklingar i juni 2014**10. Number of holdings with fowls and chickens in June 2014**

Medelfel i procent kursivt efter respektive uppgift

Standard errors in per cent and italic after each figure

Område	Höns, 20 veckor eller äldre	Kycklingar av värpras avsedda för äggproduktion ¹⁾	Slaktkycklingar ¹⁾	Slaktkycklingar normal uppfödningssomgång ³⁾				
Län								
Stockholms	126	19,3				
Uppsala	148	16,9				
Södermanlands	131	20,3				
Östergötlands	180	11,5				
Jönköpings	318	21,2				
Kronobergs	135	14,3				
Kalmar	295	21,1				
Gotlands	60	19,2				
Blekinge	77	21,6				
Skåne	618	17,4				
Hallands	117	17,9				
Västra Götalands	696	11,3				
Värmlands	133	18,1				
Örebro	147	16,5				
Västmanlands	48	32,6				
Dalarnas	91	22,4				
Gävleborgs	181	17,3				
Västernorrlands	132	20,5				
Jämtlands	70	27,0				
Västerbottens	81	24,8				
Norrbottens				
Produktionsområde								
Götalands södra slättbygder	140	16,1				
Götalands mellanbygder	540	20,1				
Götalands norra slättbygder	366	19,3				
Svealands slättbygder	532	9,2				
Götalands skogsbygder	1 397	8,0				
Mellersta Sveriges skogsb.	387	11,9				
Nedre Norrland	310	13,0				
Övre Norrland	205	30,1				
Storleksgrupp åker, hektar								
- 2,0	332	11,4				
2,1 - 5,0	791	13,1				
5,1 - 10,0	834	12,5				
10,1 - 20,0	707	12,2				
20,1 - 30,0	236	15,3				
30,1 - 50,0	318	13,3				
50,1 - 100,0	415	18,1				
100,1 -	246	25,2				
Storleksgrupp jordbruksmark, hektar								
- 2,0	131	12,7				
2,1 - 5,0	461	16,7				
5,1 - 10,0	1 039	11,8				
10,1 - 20,0	809	10,9				
20,1 - 30,0	338	13,1				
30,1 - 50,0	353	12,3				
50,1 - 100,0	430	17,6				
100,1 -	318	20,3				
Hela riket²⁾								
2014	3 878	4,9	760	8,4	260	12,0	296	10,9
2013	4 148	-	629	-	242	-
2012	3 876	5,5	673	12,3	217	14,3	267	12,0
2010	3 703	-	487	-	181	-	227	-
2010 (enligt tidigare LBR-def)	3 514	-	461	-	176	-	220	-
2005	4 916	-	634	-	234	-	321	-

1) Regionala siffror för kycklingar bedöms vara alltför osäkra för att anges.

2) Se avsnittet Fakta om statistiken för jämförbarhet mellan åren.

3) I de fall som besättningen, tex pga uppehåll mellan omgångarna, tillfälligtvis var mindre än normalt vid undersökningstillfället kunde man ange antalet slaktkycklingar i en normal uppfödningssomgång.

11. Antal höns och kycklingar med höns och kycklingar i juni 2014 på företag med minst 1000 djur av respektive djurslag

12. Number of fowls and chickens and the number of holdings with fowls and chickens in June 2014 on holding with at least 1000 animals in each species

Medelfel i procent kursivt efter respektive uppgift

Standard errors in per cent and italic after each figure

Område	Höns, 20 veckor eller äldre		Kycklingar av värpras avsedda för äggproduktion		Slaktkycklingar		Slaktkycklingar normal uppfödningssomgång	
2014	6 463 600	2,6	1 705 123	8,1	7 907 193	1,7	10 195 977	1,3
2013	6 797 864	-	1 702 039	-	7 954 044	-	10 480 944	-
2012	6 654 685	0,9	1 542 295	0,1	6 472 627	1,4	9 647 234	1,2
2010	5 987 614	-	1 640 028	-	6 440 738	-	8 183 238	-
2010 (enligt tidigare LBR-def)	5 987 614	-	1 640 028	-	6 440 738	-	8 183 238	-
2005	4 958 350	-	1 685 489	-	7 500 350	-	10 499 975	-

12. Antal företag med höns och kycklingar i juni 2014 på företag med minst 1000 djur av respektive djurslag

13. Number of holdings with fowls and chickens in June 2014 on holding with at least 1000 animals in each species

Medelfel i procent kursivt efter respektive uppgift

Standard errors in per cent and italic after each figure

Område	Höns, 20 veckor eller äldre		Kycklingar av värpras avsedda för äggproduktion		Slaktkycklingar		Slaktkycklingar normal uppfödningssomgång	
2014	245	0,5	35	2,3	83	1,2	100	0,9
2013	264	-	38	-	79	-	102	-
2012	271	5,5	50	12,3	72	14,3	102	1,3
2010	283	-	52	-	80	-	98	-
2010 (enligt tidigare LBR-def)	283	-	52	-	80	-	98	-
2005	310	-	61	-	88	-	122	-

Fakta om statistiken

Detta omfattar statistiken

Sedan många år tillbaka genomförs i Sverige varje år statistiska undersökningar för att redovisa jordbrukets struktur. En del av denna redovisning har bestått i att statistiskt belysa antalet husdjur av olika slag och antalet företag med husdjur i juni varje år. Redovisningen har baserats på undersökningar som har genomförts i form av postenkäter till jordbruksföretagen.

I samband med EU-inträdet 1995 blev Sverige genom EU-direktiv och EU-beslut ålagt att genomföra statistiska undersökningar om antalet nötkreatur två gånger per år och om antalet får, lamm och svin en gång per år. Motsvarande undersökningar ska genomföras i samtliga medlemsländer och undersökningsresultaten används bl.a. för prognoser av medlemsländernas köttproduktion.

Åren 1995–2001 genomfördes i Sverige enligt EU:s regler även undersökningar om antalet nötkreatur och svin i december, vilka baserades på postenkäter till jordbruksföretagen. Fr.o.m. december 2002 genomförs undersökningen avseende nötkreatur med ny metod, som innebär att uppgifter hämtas från Jordbruksverkets administrativa register. År 2002 upphörde undersökningen om antalet svin i december.

Fr.o.m. år 2010 har definitionen för vilka företag som ingår i Lantbruksregistret (LBR) ändrats. Detta för att ta hänsyn till EU:s avgränsningar, som inte fullt ut stämmer överens med de svenska. Fr.o.m. 2010 är därför LBR:s avgränsningar en sammanslagning av de gamla svenska avgränsningarna i LBR samt EU:s avgränsningar. Detta gör att uppgifterna för år 2010 och senare inte är fullt jämförbara med föregående års siffror. På grund av detta har det i alla tabeller lagts in värden för riket 2010 som överensstämmer med den gamla, svenska definitionen av LBR.

Den största skillnaden mellan den gamla svenska definitionen av LBR och EU:s avgränsningar gäller arealer. Medan man i de gamla, svenska avgränsningarna hade en gräns på mer än 2,0 hektar åkermark har man i EU:s avgränsningar en gräns på minst 5,0 hektar jordbruksmark. I LBR 2010 används därför en avgränsning på mer än 2,0 hektar åkermark eller minst 5,0 hektar jordbruksmark.

Med de gamla, svenska avgränsningarna innehåller LBR 68 150 företag 2010. Med den nya avgränsningen innehåller LBR 71 091 företag. Således gör den nya avgränsningen att LBR ökar med ca 3 000 företag. Dessa företag återfinns i stort sett bara i storleksklassen företag med 2,0 hektar åkermark eller mindre.

Definitioner och förklaringar

Den population, som statistiken ska belysa, utgörs av samtliga jordbruksföretag i landet som i juni 2014 hade husdjur och

- brukade mer än 2,0 ha åkermark, eller
- brukade sammanlagt minst 5,0 ha jordbruksmark, eller
- bedrev trädgårdsodling omfattande minst 2 500 kvadratmeter frilandsareal
- bedrev trädgårdsodling omfattande minst 200 kvadratmeter växthusyta
- innehade djurbesättning som någon gång från och med den 1 januari innehade stor djurbesättning – minst 10 nötkreatur eller 10 suggor eller 50 svin eller 20 får eller 1 000 höns (inklusive kycklingar).

Med jordbruksföretag avses en inom jordbruk, husdjursskötsel eller trädgårdsodling bedriven verksamhet under en och samma driftsledning.

De variabler som redovisas i detta Statistiska meddelande är:

- antal husdjur av olika slag i juni 2014,
- antal jordbruksföretag med husdjur av olika slag i juni 2014.

Statistikuppgifter ges för riket totalt uppdelat på län, produktionsområden, storleksklasser för åker och jordbruksmark samt för följande djurslag:

- *Nötkreatur*: mjölkkor, övriga kor, kvigor, tjurar, stutar resp. kalvar med viss fördelning på djurens ålder m.m.
- *Svin*: galtar, suggor, slaktsvin, smågrisar
- *Får*: baggar och tackor, lamm
- *Fjäderfä*: höns (20 veckor eller äldre), kycklingar (av värpras avsedda för äggproduktion), slaktkycklingar.

Så görs statistiken

Denna statistik redovisar antalet husdjur och antalet företag med husdjur i Sverige i juni 2014 med regional uppdelning.

För nötkreatur baseras statistiken på de uppgifter som jordbrukarna lämnat till Jordbruksverkets centrala nötkreatursregister (CDB), som innehåller uppgifter för alla nötkreatur i landet, kompletterat med uppgifter från mjölkkvotsregistret samt uppgifter om mjölkleveranser i juni 2014.

För svin, får, höns samt kycklingar baseras undersökningen på ett sannolikhetsurval på ca 7 000 jordbruksföretag från lantbruksregistret avseende 2013 (LBR 2013) kompletterat med företag från administrativa register över svin- och fjäderfäföretag. Populationen har stratifierats efter antal svin, antal får, antal höns (inkl. kycklingar) samt geografisk region. Strata innehållande företag med många djur av olika slag har totalundersökts. Urvalets fördelning på övriga strata har gjorts så att EU:s precisionskrav för undersökningen kan uppfyllas med minsta möjliga antal respondenter. Vid dragning används obundet slumpmässigt urval inom respektive strata (OSU). Uppgiftsinsamling har skett via postutskick samt via webbtjänsten *Djurräkning 2014* på Jordbruksverkets webbplats.

Bestämmelser för djurräkningar inom EU finns i Europaparlamentets och rådets förordning (EG) NR 1165/2008 om djurräkningar, och Europaparlamentets och rådets förordning (EG) NR 1166/2008 om undersökningar om jordbrukets struktur.

Statistikens tillförlitlighet

Tillförlitligheten i statistiken avseende nötkreatur beror på kvalitén i de administrativa registren CDB och mjölkkvotsregistret. Jordbrukarna ska rapportera förändringar i sina besättningar senast 7 dagar efter inträffad händelse. Uppgifterna i registret används förutom till veterinära ändamål också till administration av djurbidrag.

Uppgifter om levererad mjölk i mjölkkvotssystemet bygger på invägningen vid mejeri. Uppgifterna används bl.a. för kontroll av att Sverige inte överskrider sin nationella kvot.

Vid beräkningen av antalet djur i olika kategorier antas att alla kor vid besättningar som levererar mjölk är mjölkkor. Detta medför en viss överskattning av antalet mjölkkor i landet, då vissa besättningar även innehåller kor för uppfödning av kalvar. Överskattningen beräknas dock understiga 1 % av antalet mjölkkor.

För övriga djurslag (svin, får, höns och kycklingar) gäller att uppgifterna baseras på en urvalsundersökning. I denna förekommer urvalsfel, täckningsfel,

bortfallsfel och mätfel. Av dessa fel torde i första hand urvalsfelen påverka tillförlitligheten i statistiken. Tillförlitligheten mäts kvantitativt enbart genom redovisning av precisionen i värdena, vilket främst avspeglar urvalsfelet. Medelfelet är tämligen lågt, särskilt på riksnivå i denna djurräkning och uppfyller de krav EU ställer. Mindre mätfel torde förekomma och leder till viss osäkerhet. Detta gäller främst fördelningen av djur på olika klasser. Bortfallet är lågt (ca 2,3 %) och torde inte påverka osäkerheten i resultaten i någon nämnvärd omfattning.

För att belysa den osäkerhet som finns på grund av att beräkningarna grundar sig på uppgifter från ett urval av företag, redovisas i tabellerna relativa medelfel i procent för de skattade värdena. Med hjälp av medelfelet kan ett konfidensintervall beräknas. För exempelvis antalet smågrisar i landet totalt är skattningen 375 671 djur med ett medelfel på 1,3 procent. Detta skall tolkas som att konfidensintervallet $375\,671 \pm 1,96 \cdot 0,013 \cdot 375\,671 = [370\,787, 380\,554]$ med 95 procents sannolikhet täcker det verkliga antalet smågrisar i landet.

Då det relativa medelfelet överstiger 35 procent, har uppgiften bedömts så osäker att den inte redovisats, utan bara markerats med prickar (..). För kycklingar redovisas inga regionala uppgifter oavsett om kriteriet 35 % medelfel uppfylls eller ej.

Bra att veta

I Sverige har sedan lång tid tillbaka antalet djur i juni månad redovisats varje år. Åren 1995–2001 genomfördes på grund av EU-reglerna även undersökningar om antalet nötkreatur och svin i december, vilka baserades på postenkäter till jordbruksföretagen. Sedan december 2002 genomförs djurräkningarna avseende nötkreatur med ny metod baserad på uppgifterna i några av Jordbruksverkets administrativa register. År 2002 upphörde undersökningarna av antalet svin i december.

Uppgifterna i detta statistiska meddelande bygger på undersökningar med Lantbruksregistret (LBR) som bas. I samband med övergången från arealstöd till gårdsstöd år 2005 ökade antalet ansökningar om stöd, vilket ledde till ett ökat antal företag i LBR. Dessa nya företag har visat sig ha en del får vilket påverkar jämförelser med tidigare år. Uppskattningsvis beror ca hälften av ökningen av antalet får mellan 2005 och 2006 på ökningen av antalet företag i LBR.

Förändringarna jämfört med tidigare undersökningar avseende får bör därför tolkas med försiktighet. De innebär inte att jordbruket förändrats på motsvarande sätt utan är också en följd av ändrade stödregler.

Annan statistik

Denna statistik är jämförbar med motsvarande statistik för övriga EU-länder. Statistiken översänds varje år till EU:s statistikkontor Eurostat och publiceras i Eurostats publikation ”Agricultural statistics. Quarterly bulletin” (ISSN 1607-2308) och Eurostats databas NewCronos.

I augusti 2012 släpptes rapporten, ”Nötkreaturssektorns uppbyggnad”, med information om antal nötkreatur fördelat på köttföretag och mjölkföretag, besättningsstorlek m.m. samt vad som har hänt med de nötkreatur som föddes 2008.

Elektronisk publicering

Detta statistiska meddelande finns kostnadsfritt åtkomligt på Jordbruksverkets webbplats www.jordbruksverket.se under Statistik samt på SCB:s webbplats www.scb.se under Jord- och skogsbruk, fiske.

Mer information om statistiken och dess kvalitet ges i en särskild Beskrivning av statistiken.

In English

Summary

If you would like to download the publication in PDF format, then please click on the link “Första sidan – I korta drag” above, then click on the link “Hela publikationen (PDF)”.

In June 2014, the number of dairy cows was 344 300, a very small increase by approximately 300 animals compared to June 2013. Since 1995 the number of dairy cows has decreased by almost 137 800 or 29 %.

The number of holdings with dairy cows has continued to decrease since June 2013. In June 2014 such holdings amounted to 4 400. The number of holdings with cows for calf production decreased from 11 100 in 2013 to approximately 10 700 in 2014, a decrease by 400 holdings.

The number of pigs has shown a decrease since 2013 with approximately 1.5 %. This is mainly a fact due to a decrease in the number of piglets. The decrease in the number of pigs has been significantly higher in previous years.

Between 2013 and 2014 the number of sheep has increased by 12 000 animals which is a change of approximately 2 %. Compared to 1995 the number of sheep has increased by more than 27 %. However there has not been any significant change in the number of holdings with sheep since 1995. Between June 1995 and June 2014 the number of holdings with sheep has decreased by approximately 10 %.

The number of fowls has increased by 7 % since 1995. Between 2013 and 2014, there was no significant change in the number of fowls.

List of tables

Explanation of symbols	8
1. Number of cattle in June 2014	9
2. Number of holdings with cattle in June 2014	10
3. Number of dairy cows by size of herd in June 2014	11
4. Number of holdings with dairy cows by size of herd in June 2014	12
5. Number of sheep in June 2014	13
6. Number of holdings with sheep in June 2014	14
7. Number of breeding and fattening pigs in June 2014	15
8. Number of holdings with breeding and fattening pigs in June 2014	16
9. Number of fowls and chickens in June 2014	17
10. Number of holdings with fowls and chickens in June 2014	18
12. Number of fowls and chickens and the number of holdings with fowls and chickens in June 2014 on holding with at least 1000 animals in each species	19
13. Number of holdings with fowls and chickens in June 2014 on holding with at least 1000 animals in each species	19

List of terms

Avel	Breeding
Baggar	Rams
Besättningar	Stocks
Djur	Animal
Får	Sheep
Företag	Holding(s)
Galtar	Boars
Gyltor	Gilts
Hektar	Hectare
Hela riket	Sweden
Husdjur	Livestock
Höns	Fowl
Kalvar	Calves
Kor	Cows
Kor för mjölkproduktion	Dairy cows
Kvigor	Heifers
Kycklingar	Chickens
Lamm	Lambs
Län	County
Medelfel	Standard error
Mjölkkor	Dairy cows
Nötkreatur	Cattle
Område	Area
Produktionsområde	Production area
Slaktkycklingar	Broilers
Slaktsvin	Fattening pigs
Smågrisar	Piglets
Stora	Large
Stutar	Steers
Stödområde	Support area
Suggor	Sows
Summa	Total
Svin	Pigs
Tackor	Ewes
Tjurar	Bulls
Uppfödning av kalvar	Calves production
Vecka	Week
Värpras	Laying breed