

## Husdjur i juni 2013

### Slutlig statistik

Livestock in June 2013

Final Statistics

## I korta drag

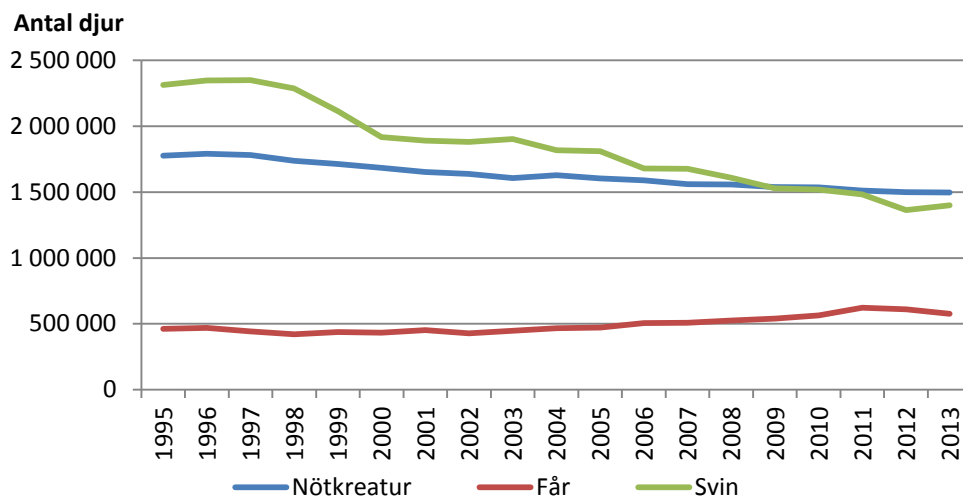
### Antalet svin ökade 2013

I juni 2013 fanns det 1 398 900 svin vilket var 35 500 fler än vid motsvarande tid 2012. Det var första gången på 10 år som antalet svin ökade. Sedan 1995 har antalet svin minskat med 40 %. Antalet företag med svin fortsatte dock att minska mellan 2012 och 2013. Under 2000-talet har fyra av fem svinproducenter försvunnit.

I juni 2013 fanns det totalt 1 496 500 nötkreatur vilket är marginellt mindre än året innan. Antalet nötkreatur har minskat med 16 % sedan 1995.

Antalet får ökade mellan åren 2002 och 2011. Därefter skedde ett trendbrott och antalet får minskade något mellan 2011 och 2012. Denna minskning av antalet får fortsatte till 2013 då djurantalet minskade med 5,5 % sedan 2012.

### Antal husdjur 1995–2013



Anders Grönvall, 036 – 15 57 91  
[statistik@jordbruksverket.se](mailto:statistik@jordbruksverket.se)

Statistiken har producerats av Statens Jordbruksverk, som ansvarar för officiell statistik inom området.

ISSN 1654-4218 Serie JO – Jordbruk, skogsbruk och fiske. Utkom den 10 april 2014.  
 Tidigare publicering: Se avsnittet Fakta om statistiken.  
 Utgivare av Statistiska meddelanden är Stefan Lundgren, SCB.

## Innehåll

<b>Statistiken med kommentarer</b>	<b>4</b>
Uppgifter per kommun och stödområde	4
Utvecklingen per djurslag 1999–2013	4
Kor för mjölkproduktion	4
Kor för uppfödning av kalvar	4
Kvigor, tjurar och stutar	4
Kalvar	4
Får	4
Suggor och galtar	5
Övriga svin	5
Höns	5
Kalkoner	5
Hästar	5
Andelar djur och besättningar fördelat på besättningsstorlekar 2013	7
<b>Tabeller</b>	<b>12</b>
Teckenförklaring	12
1a. Antal nötkreatur i juni 2013	13
1b. Antal företag med nötkreatur i juni 2013	14
2a. Antal får i juni 2013	15
2b. Antal företag med får i juni 2013	16
3a. Antal svin i juni 2013	17
3b. Antal företag med svin i juni 2013	18
4a. Antal höns, kycklingar och kalkoner i juni 2013	19
4b. Antal företag med höns, kycklingar och kalkoner i juni 2013	20
5a. Antal mjölkkor efter besättningsstorlek i juni 2013	21
5b. Antal företag med mjölkkor efter besättningsstorlek i juni 2013	22
6a. Antal tackor och baggar efter besättningsstorlek i juni 2013	23
6b. Antal företag med tackor och baggar efter besättningsstorlek i juni 2013	24
7a. Antal suggor och galtar efter besättningsstorlek i juni 2013	25
7b. Antal företag med suggor och galtar efter besättningsstorlek i juni 2013	26
8a. Antal slaktsvin efter besättningsstorlek i juni 2013	27
8b. Antal företag med slaktsvin efter besättningsstorlek i juni 2013	28
9a. Antal höns exklusive kycklingar efter besättningsstorlek i juni 2013	29
9b. Antal företag med höns exklusive kycklingar efter besättningsstorlek i juni 2013	30
10. Antal hästar och antal företag med hästar i juni 2013	31
<b>Fakta om statistiken</b>	<b>32</b>

<b>Detta omfattar statistiken</b>	<b>32</b>
Definitioner och förklaringar	32
<b>Så görs statistiken</b>	<b>33</b>
<b>Statistikens tillförlitlighet</b>	<b>33</b>
<b>Bra att veta</b>	<b>34</b>
Annan statistik	34
Elektronisk publicering	34
<b>In English</b>	<b>35</b>
<hr/>	
<b>Summary</b>	<b>35</b>
Number of cattle continues to decrease	35
Number of sheep is higher 2013 compared to 1999	35
Major increase in pigs herd size	35
<b>List of tables</b>	<b>35</b>
<b>List of terms</b>	<b>36</b>

## Statistiken med kommentarer

---

### Uppgifter per kommun och stödområde

I detta SM redovisas inte uppgifter om antal husdjur per kommun och per stödområde. Däremot finns de att hämta i Jordbruksverkets statistikdatabas vilken nås via Jordbruksverkets webbsida under rubriken E-tjänster [www.jordbruksverket.se](http://www.jordbruksverket.se).

### Utvecklingen per djurslag 1999–2013

#### Kor för mjölkproduktion

Antalet kor för mjölkproduktion uppgick till 344 000 i juni 2013. Det är en minskning med 23 % sedan 1999. Mängden mjölk invägd vid mejerier minskade med ca 13 % under samma period. Skillnaden i utveckling förklaras av en ökad avkastning per mjölkko.

Antalet företag inom mjölkproduktion har minskat kraftigt sedan 1999. År 1999 fanns det 14 000 företag med mjölkproduktion, år 2013 hade antalet sjunkit till 4 700. Det ger en minskning med 66 %. Samtidigt har den genomsnittliga mjölkbesättningen stigit från 32 till 73 mjölkkor mellan 1999 och 2013. Bara mellan 2010 och 2013 har den genomsnittliga mjölkbesättningen stigit med nästan 12 djur.

#### Kor för uppfödning av kalvar

Antalet kor för uppfödning av kalvar uppgick till 188 800 i juni 2013. Antalet kor för uppfödning av kalvar ökade under en period fram till 2010 men har sedan dess minskat en del. År 1999 fanns det 164 800 kor för uppfödning av kalvar, vilket innebär en ökning med 15 % under perioden. Sedan 2010 har antalet minskat med 4 %.

Antalet företag med kor för uppfödning av kalvar minskar, dock inte i samma höga takt som antalet företag inom mjölkproduktion. Sedan 1999 har antalet företag minskat med 22 % och sedan 2010 är minskningen 9 %. Den genomsnittliga besättningsstorleken uppgick till 17 djur år 2013.

#### Kvigor, tjurar och stutar

Antalet kvigor, tjurar och stutar var 496 900 i juni 2013. Antalet har minskat med 3 % sedan 2010 och med 17 % sedan 1999.

Antalet företag som föder upp kvigor, tjurar och stutar minskar också. Sedan 2010 är minskningen 2 500 företag eller 12 % och sedan 1999 är minskningen drygt 45 %.

#### Kalvar

Antalet kalvar uppgick till 466 800 i juni 2013. Även kalvarna har en trendmässig minskning. Sedan år 1999 har antalet minskat med 6,5 % och sedan 2010 har antalet minskat med 2,5 %.

Antal företag med kalvar var 16 300 i juni 2013. Även här syns en stark nedåtgående trend sedan 1999; minskningen är 44 %. Trenden håller i sig även senare år och sedan 2010 har antalet minskat med 2 200 stycken eller 12 %.

#### Får

Antalet tackor och baggar uppgick till 285 500 i juni 2013. Antalet lamm uppgick till 291 200. Sedan 1999 har antalet tackor och baggar ökat med 48 % och antalet lamm har ökat med 20 %. De senaste åren har det skett ett trendbrott då den ökande trend som fanns slutade 2011 för att sedan minska både till 2012 och 2013.

Antalet företag med tackor och baggar har ökat med 7 % sedan 1999 och med 2 % sedan 2010. För lamm är motsvarande siffror -2,6 % respektive +0 %. Den genomsnittliga besättningsstorleken på företag med tackor och baggar var

32,4 tackor och baggar år 2013. Det är 0,7 fler än 2010 och 9 fler än genomsnittet för 1999.

### **Suggor och galtar**

Antalet suggor och galtar uppgick till 150 100 i juni 2013. Suggor och galtar har visat en kraftigt nedåtgående trend sedan 1999 men det senaste året har antalet ökat något. Sedan 1999 har antalet suggor och galtar minskat med 33 % men sedan 2012 har de ökat med 6 %.

Antalet företag med suggor och galtar uppgick i juni 2013 till 800 stycken. År 1999 fanns det 4 100 företag med suggor och galtar vilket betyder att 4 av 5 företag försvunnit. Besättningsstorleken var i genomsnitt 190 djur i juni 2013. Det är ungefär 3,5 gånger fler än i genomsnittsbesättningen år 1999.

### **Övriga svin**

Även slaktsvin och smågrisar har minskat stadigt sedan 1999. Antalet slaktsvin var 847 000 i juni 2013 och antalet smågrisar uppgick till 402 000. Jämfört med 1999 innebär det att slaktsvinen minskat med 32 % och smågrisarna har minskat med hela 38 % i antal. Som för suggor och galtar har det dock för smågrisar varit en ökning av antalet djur mellan 2012 och 2013.

Antalet företag med slaktsvin var 1 100 i juni 2013. Antalet företag med smågrisar var 700. Även här kan en kraftig minskning ses över tiden. Antalet företag med slaktsvin har t.ex. minskat med 78 % sedan 1999 och 24 % sedan 2010. Den genomsnittliga besättningsstorleken ökar stadigt också för slaktsvinen. I juni 2013 bestod en medelbesättning av 795 slaktsvin, att jämföra med 252 stycken år 1999.

### **Höns**

Antalet höns varierar över åren. I juni 2013 fanns det uppskattningsvis 6 873 700 höns på jordbruksföretag. Det är 22 % fler än vad som fanns år 1999. Antalet varierar åren däremellan, förmodligen till viss del beroende på svårigheter i uppskattningarna. Även antalet kycklingar av värpras är något osäkert. I juni 2013 har de uppskattats till 1 708 300 stycken.

Antal företag med höns och antal företag med kycklingar av värpras har ökat sedan 2010. Före 2010 fanns det dock en tydligt nedåtgående trend. I juni 2013 fanns det 4 100 företag med höns och 600 företag med kycklingar av värpras. År 1999 var motsvarande siffror 6 400 respektive 800. Den genomsnittliga besättningsstorleken för höns respektive för kycklingar av värpras har också ökat över tiden fram till 2010 varefter de inte förändrats eller gått ner.

### **Kalkoner**

Kalkoner började räknas i strukturundersökningen 2005. Antalet kalkoner har varierat mellan 100 000 och 130 000 åren 2005-2010. År 2013 var antalet ca 80 000. Även här finns vissa svårigheter i skattningarna. Antalet företag var drygt 300 år 2005 men har därefter varierat mellan 100 och 130 st.

### **Hästar**

Det totala antalet hästar som befann sig på jordbruksföretag i juni 2013 uppgick till 111 400. Av dessa var 62 100 egna och 49 300 installerade. Det är en ökning med ca 16 600 hästar jämfört med år 2003 men en minskning med 5 600 hästar sedan 2010.

**Tablå A. Antal husdjur**

	1999	2003	2007	2010 <sup>1)</sup>	2011 <sup>1)2)</sup>	2012 <sup>1)2)</sup>	2013 <sup>1)</sup>
Kor för mjölkproduktion	448 500	402 500	369 600	348 100	346 500	348 000	344 000
Kor för uppfödning av kalvar	164 800	164 700	185 700	197 100	195 700	192 500	188 800
Kvigor, tjurar och stutar	600 100	527 200	515 700	512 600	494 900	486 600	496 900
Kalvar under 1 år	499 500	512 200	489 000	478 900	475 800	482 200	466 800
Tackor och baggar	193 600	210 500	241 700	273 100	296 700	296 700	285 500
Lamm	243 600	237 800	267 200	291 800	326 000	313 800	291 200
Getter, avelshonor	.	3 400	.	.	.	.	.
Getter, övriga inkl. killingar	.	2 100	.	.	.	.	.
Suggor och galtar	224 400	208 500	181 400	156 000	152 800	141 600	150 100
Slaktsvin över 20 kg	1 239 500	1 127 400	1 015 400	936 900	900 900	851 400	847 000
Smågrisar under 20 kg	651 400	567 300	479 500	427 000	428 900	370 400	401 700
Höns (exkl. kycklingar)	5 647 500	4 497 700	5 327 500	6 061 500	6 376 000	6 735 300	6 873 700
Kycklingar av värpras	2 202 300	1 508 600	1 752 900	1 646 700	1 828 000	1 551 000	1 708 300
<b>Kalkoner</b>	.	.	100 700	129 600	.	.	79 900

1) Enligt ny LBR-definition

2) 2011 och 2012 års uppgifter bygger på urvalsundersökningar och har därmed en större osäkerhet och ett medelfel.

**Tablå B. Antal företag med husdjur**

	1999	2003	2007	2010 <sup>1)</sup>	2011 <sup>1)2)</sup>	2012 <sup>1)2)</sup>	2013 <sup>1)</sup>
Kor för mjölkproduktion	14 000	9 700	7 100	5 600	5 300	5 000	4 700
Kor för uppfödning av kalvar	14 300	12 700	12 500	12 200	11 800	11 400	11 100
Kvigor, tjurar och stutar	32 200	26 500	22 500	20 300	19 100	18 200	17 800
Kalvar under 1 år	29 200	24 900	20 800	18 500	17 700	17 000	16 300
Tackor och baggar	8 200	7 600	8 000	8 600	9 400	9 300	8 800
Lamm	7 600	6 700	6 900	7 400	8 000	7 900	7 400
Getter, avelshonor	.	300	.	.	.	.	.
Getter, övriga inkl. killingar	.	400	.	.	.	.	.
Suggor och galtar	4 100	2 500	1 400	1 000	1 000	800	800
Slaktsvin över 20 kg	4 900	3 000	1 900	1 400	1 300	1 100	1 100
Smågrisar under 20 kg	3 700	2 200	1 300	900	900	700	700
Höns (exkl. kycklingar)	6 400	5 400	4 200	3 700	3 800	3 900	4 100
Kycklingar av värpras	800	700	500	500	700	700	600
<b>Kalkoner</b>	.	.	100	100	.	.	100

1) Enligt ny LBR-definition

2) 2011 och 2012 års uppgifter bygger på urvalsundersökningar och har därmed en större osäkerhet och ett medelfel.

**Tablå C. Genomsnittlig besättningsstorlek**

	1999	2003	2007	2010 <sup>1)</sup>	2011 <sup>1)</sup>	2012 <sup>1)</sup>	2013 <sup>1)</sup>
Kor för mjölkproduktion	32,1	41,4	52,1	61,9	65,9	69,6	73,7
Kor för uppfödning av kalvar	11,6	13,0	14,9	16,2	16,6	16,9	17,0
Nötkreatur totalt	50,4	57,6	65,3	71,2	73,7	76,7	78,9
Tackor och baggar	23,6	27,7	30,3	31,7	31,6	31,9	32,4
Suggor och galtar	54,5	83,4	125,7	156,0	163,1	186,0	190,1
Slaktsvin	252	377	524	664	693	774	795
Höns (exkl. kycklingar)	880	830	1 255	1 637	1 678	1 650	1 657
Kycklingar av värpras	2 700	2 250	3 534	3 381	2 611	2 216	2 716

1) Enligt ny LBR-definition

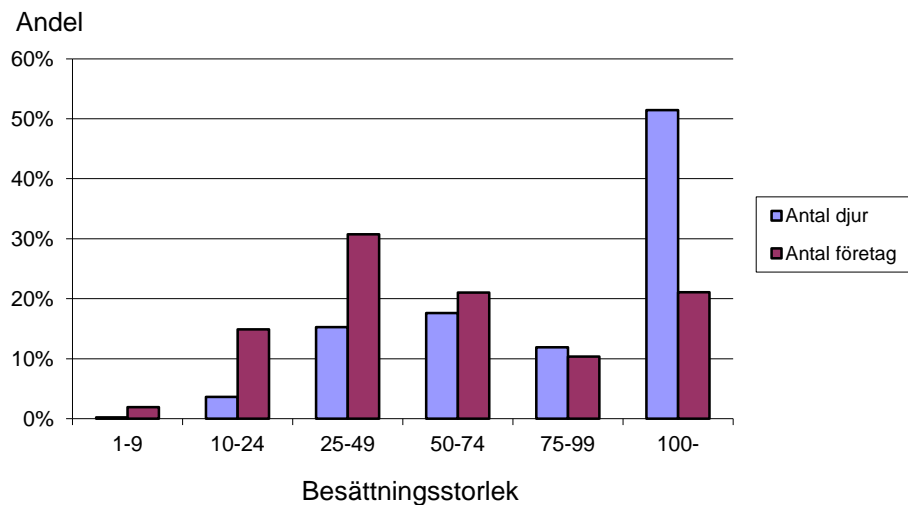
2) 2011 och 2012 års uppgifter bygger på urvalsundersökningar och har därmed en större osäkerhet och ett medelfel.

### Andelar djur och besättningar fördelat på besättningsstorlekar 2013

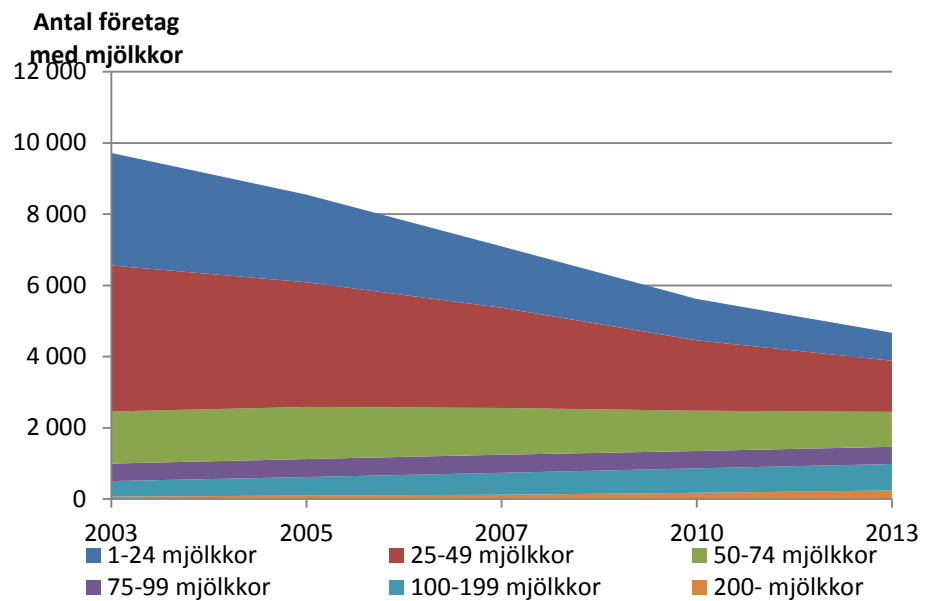
Av figur A framgår att 31 % av mjölkko-företagen i juni 2013 hade mellan 25 och 49 mjölkkor och att 15 % av antalet mjölkkor återfanns på dessa företag. På 21 % av företagen med mer än 100 mjölkkor återfanns drygt 50 % av mjölk-korna.

Figur B visar att utvecklingen varit mot fler större företag medan företagen med färre mjölkkor försvinner allt mer.

**Figur A. Andel kor för mjölkproduktion och företag med kor för mjölkproduktion efter besättningsstorlek 2013**

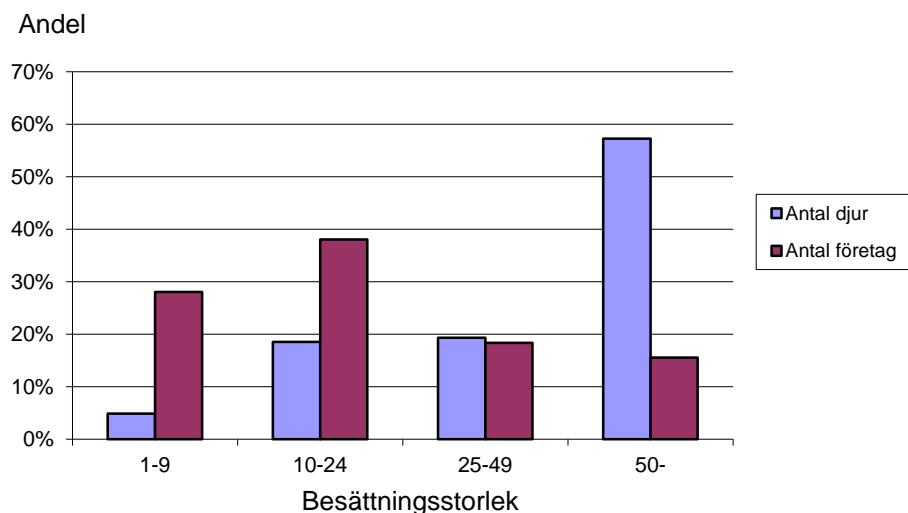


**Figur B. Förändring av antalet företag med mjölkkor mellan 2003 och 2013 fördelat på besättningsstorlekar**



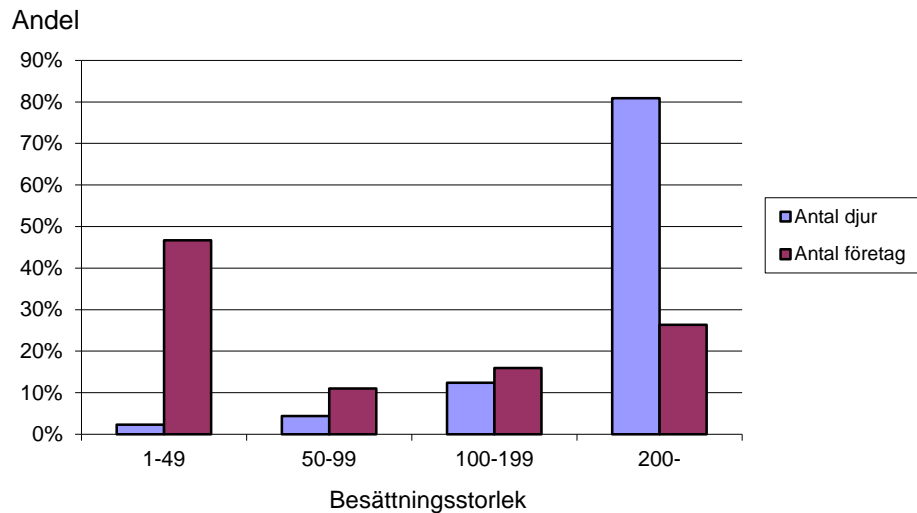
Ungefär 66 % av företagen med får hade mindre än 25 tackor och baggar. På dessa företag återfanns ca 23 % av antalet tackor och baggar. De flesta djuren (57 %) återfanns på de ca 16 % av företagen som hade besättningar på över 50 djur.

**Figur C. Andel tackor och baggar samt företag med tackor och baggar efter besättningsstorlek 2013**



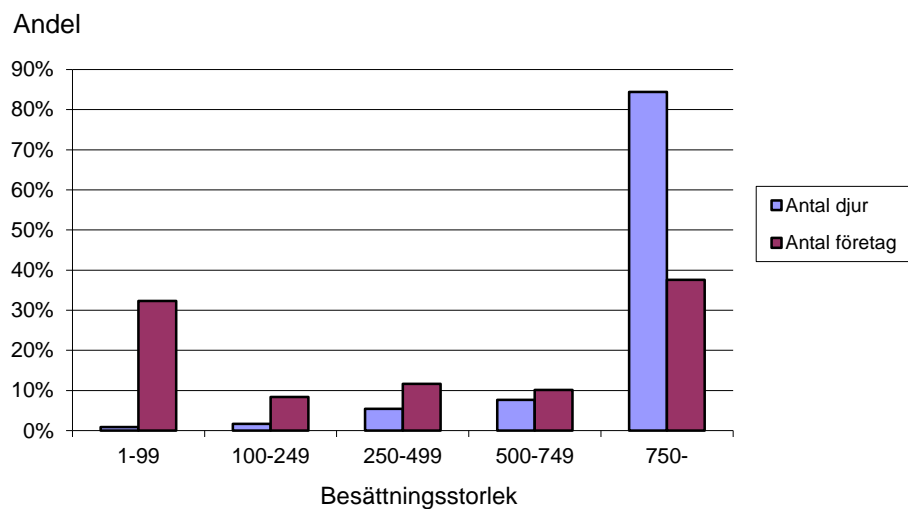
Koncentrationen av suggor är stor. Mer än 80 % av antalet suggor fanns på företag med besättningar större än 200 suggor, vilka utgjorde 26 % av totala antalet företag med suggor. Knappt 50 % av företagen med suggor hade dock färre än 50 suggor. Endast ca 2 % av suggorna fanns på dessa företag.



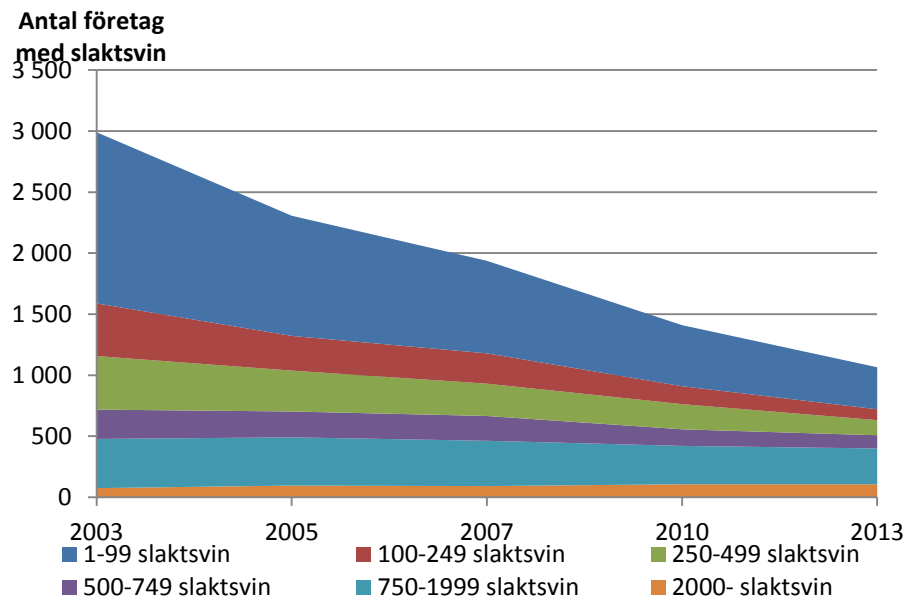
**Figur D. Andel suggor och företag med suggor efter besättningsstorlek 2013**

Fördelningen av antalet slaktsvin efter besättningsstorlek liknar fördelningen för suggor. Drygt 80 % av slaktsvinen återfanns på de ca 38 % av företagen som hade besättningar med fler än 750 slaktsvin.

Figur F visar att antalet företag med slaktsvin minskat högst betydligt mellan 2003-2013. Framför allt är det företagen med färre antal djur som försvunnit medan antalet företag med många djur är relativt oförändrat.

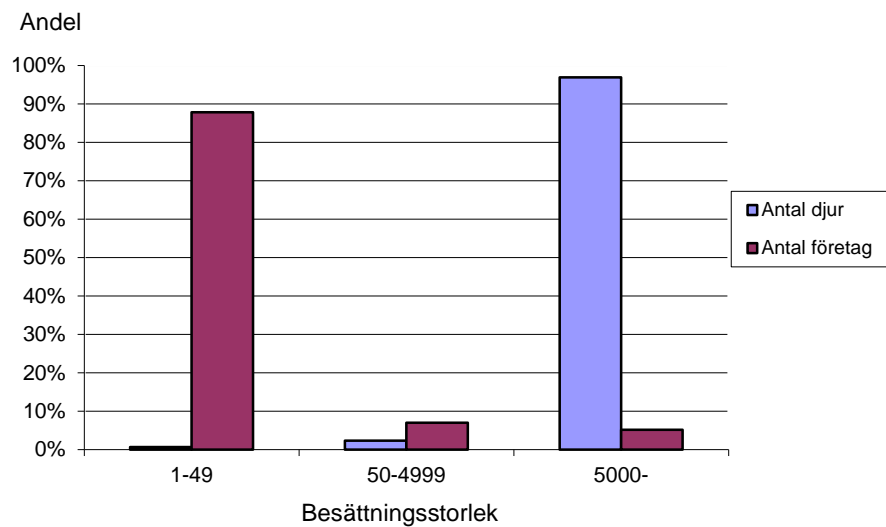
**Figur E. Andel slaktsvin och företag med slaktsvin efter besättningsstorlek 2013**

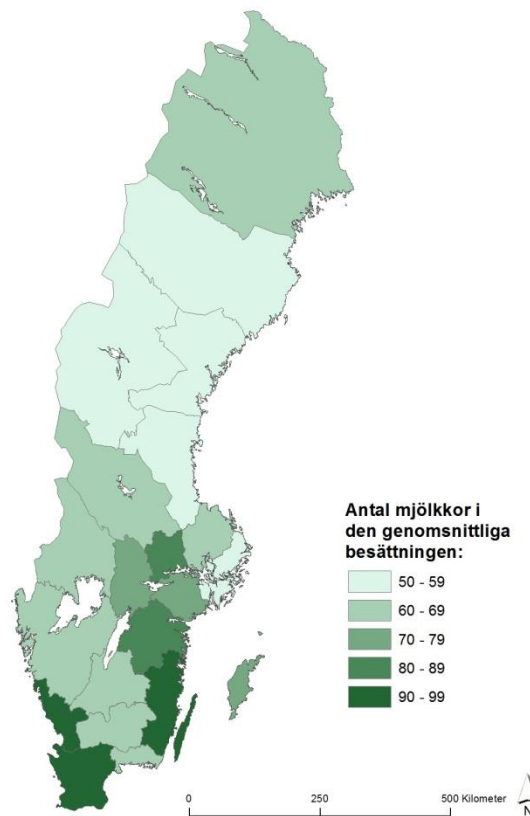
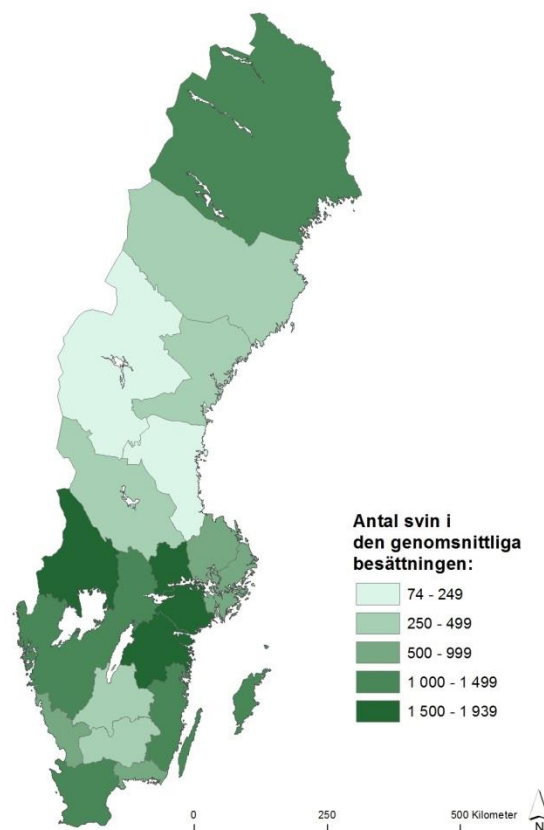
**Figur F. Förändring av antalet företag med slaktsvin mellan 2003 och 2013 fördelat på besättningsstorlekar**



Hela 97 % av alla höns återfanns på ca 5 % av företagen och i besättningar med fler än 5 000 höns. Ca 88 % av företagen med höns hade färre än 50 höns. Endast ca 1 % av antalet djur återfanns på dessa företag.

**Figur G. Andel höns och företag med höns efter besättningsstorlek 2013**



**Karta 1. Genomsnittlig besättningsstorlek för mjölkko företag****Karta 2. Genomsnittlig besättningsstorlek för svin företag**

## Tabeller

---

### Teckenförklaring

Explanation of symbols

–	Noll	Zero
0	Mindre än 0,5	Less than 0.5
0,0	Mindre än 0,05	Less than 0.05
..	Uppgift inte tillgänglig eller för osäker för att anges	Data not available
.	Uppgift kan inte förekomma	Not applicable
*	Preliminär uppgift	Provisional figure

**1a. Antal nötkreatur i juni 2013****1a. Number of cattle in June 2013**

Område Storleksgrupp	Kor för mjölkpro- duktion	Kor för uppfödning av kalvar	Summa kor	Kvigor, tjurar och stutar	Kalvar under 1 år	Summa nötkreatur
<b>Län</b>						
Stockholms	3 261	3 128	6 389	6 169	5 064	17 622
Uppsala	10 204	4 998	15 202	14 325	13 999	43 526
Södermanlands	9 805	6 672	16 477	15 153	15 340	46 970
Östergötlands	24 736	14 873	39 609	36 168	34 958	110 735
Jönköpings	29 283	15 784	45 067	42 508	38 984	126 559
Kronobergs	12 492	9 265	21 757	21 848	19 485	63 090
Kalmar	41 942	12 570	54 512	50 220	46 058	150 790
Gotlands	16 375	4 737	21 112	21 136	19 376	61 624
Blekinge	4 425	5 049	9 474	8 980	8 028	26 482
Skåne	38 600	34 319	72 919	69 302	67 707	209 928
Hallands	26 197	8 156	34 353	28 629	28 965	91 947
Västra Götalands	57 812	30 506	88 318	86 361	79 650	254 329
Värmlands	7 789	8 518	16 307	16 882	14 036	47 225
Örebro	6 468	4 975	11 443	11 757	11 015	34 215
Västmanlands	4 209	2 539	6 748	5 945	6 926	19 619
Dalarnas	6 134	5 627	11 761	10 398	9 973	32 132
Gävleborgs	8 909	6 051	14 960	13 378	12 847	41 185
Västernorrlands	7 308	4 505	11 813	9 606	8 252	29 671
Jämtlands	7 606	4 105	11 711	9 907	8 517	30 135
Västerbottens	13 967	1 563	15 530	12 347	11 934	39 811
Norrbottens	6 499	870	7 369	5 900	5 662	18 931
<b>Produktionsområde</b>						
Götalands södra slättbygder	27 311	9 968	37 279	31 002	32 747	101 028
Götalands mellanbygder	64 795	25 551	90 346	87 046	81 535	258 927
Götalands norra slättbygder	42 429	19 184	61 613	57 635	57 202	176 450
Svealands slättbygder	34 841	23 504	58 345	56 842	54 656	169 843
Götalands skogsbygder	111 840	76 716	188 556	181 113	164 199	533 868
Mellersta Sveriges skogsbygder	17 755	15 313	33 068	30 648	27 262	90 978
Nedre Norrland	23 513	14 684	38 197	32 579	29 962	100 738
Övre Norrland	21 537	3 890	25 427	20 054	19 213	64 694
<b>Storleksgrupp åker, hektar</b>						
- 2,0	910	2 815	3 725	3 908	3 644	11 277
2,1 - 5,0	269	2 882	3 151	3 891	3 815	10 857
5,1 - 10,0	820	6 792	7 612	7 871	6 881	22 364
10,1 - 20,0	2 465	18 717	21 182	23 174	20 995	65 351
20,1 - 30,0	6 557	18 215	24 772	24 820	22 972	72 564
30,1 - 50,0	23 782	31 861	55 643	58 993	51 305	165 941
50,1 - 100,0	86 639	49 512	136 151	132 153	119 849	388 153
100,1-	222 579	58 016	280 595	242 109	237 315	760 019
<b>Storleksgrupp jordbruksmark, hektar</b>						
- 2,0	886	1 530	2 416	2 940	2 658	8 014
2,1 - 5,0	8	510	518	597	521	1 636
5,1 - 10,0	136	3 619	3 755	4 254	3 544	11 553
10,1 - 20,0	1 328	10 976	12 304	15 579	12 714	40 597
20,1 - 30,0	3 519	13 241	16 760	17 823	16 614	51 197
30,1 - 50,0	14 183	28 013	42 196	43 098	38 886	124 180
50,1 - 100,0	69 112	49 634	118 746	118 776	105 212	342 734
100,1-	254 849	81 287	336 136	293 852	286 627	916 615
<b>Hela riket<sup>1)</sup></b>						
2013	344 021	188 810	532 831	496 919	466 776	1 496 526
2010	348 095	197 053	545 148	512 566	478 944	1 536 658
2010 enl tidigare LBR-definition	347 450	193 582	541 032	508 412	475 525	1 524 969
2007	369 646	185 717	555 363	515 737	488 625	1 559 725
2005	393 263	176 613	569 876	526 562	508 495	1 604 933
2003	402 520	164 718	567 238	527 204	512 232	1 606 674
1999	448 520	164 801	613 321	600 130	499 469	1 712 920

1) Se avsnittet Fakta om statistiken för jämförbarhet mellan åren.

**1b. Antal företag med nötkreatur i juni 2013****1b. Number of holdings with cattle in June 2013**

Område Storleksgrupp	Kor för mjölkpro- duktion	Kor för uppfödning av kalvar	Summa kor	Kvigor, tjurar och stutar	Kalvar under 1 år	Summa nötkreatur
<b>Län</b>						
Stockholms	60	250	310	353	293	377
Uppsala	165	348	510	597	539	643
Södermanlands	133	304	434	490	433	519
Östergötlands	294	638	928	1 024	966	1 091
Jönköpings	454	1 025	1 475	1 666	1 580	1 765
Kronobergs	190	673	858	973	878	1 027
Kalmar	438	682	1 112	1 257	1 147	1 311
Gotlands	219	219	438	499	469	519
Blekinge	71	393	464	502	444	532
Skåne	419	1 646	2 063	2 216	2 100	2 357
Hallands	265	544	804	910	854	959
Västra Götalands	828	1 977	2 800	3 247	2 959	3 436
Värmlands	114	467	578	656	552	712
Örebro	87	302	388	458	403	488
Västmanlands	48	167	215	248	233	266
Dalarnas	97	347	443	517	444	568
Gävleborgs	158	372	529	612	550	660
Västernorrlands	124	293	417	478	424	525
Jämtlands	150	235	383	437	396	470
Västerbottens	250	140	389	488	457	520
Norrbottens	104	70	174	196	185	217
<b>Produktionsområde</b>						
Götalands södra slättbygder	245	495	737	829	789	874
Götalands mellanbygder	705	1 150	1 851	2 046	1 917	2 144
Götalands norra slättbygder	520	883	1 401	1 634	1 493	1 739
Svealands slättbygder	498	1 303	1 794	2 090	1 848	2 223
Götalands skogsbygder	1 635	5 047	6 660	7 459	6 902	7 891
Mellersta Sveriges skogsb.	269	980	1 243	1 418	1 228	1 541
Nedre Norrland	414	936	1 348	1 542	1 381	1 680
Övre Norrland	382	298	678	806	748	870
<b>Storleksgrupp åker, ha</b>						
- 2,0	16	340	356	391	315	450
2,1- 5,0	4	652	656	716	592	882
5,1- 10,0	24	1 289	1 313	1 487	1 247	1 706
10,1- 20,0	138	2 208	2 343	2 790	2 397	3 039
20,1- 30,0	253	1 506	1 759	1 994	1 809	2 138
30,1- 50,0	720	1 916	2 632	3 008	2 777	3 158
50,1- 100,0	1 620	1 919	3 523	4 006	3 802	4 097
100,1 -	1 893	1 262	3 130	3 432	3 367	3 492
<b>Storleksgrupp jordbruksmark, hektar</b>						
- 2,0	15	156	171	204	159	222
2,1 - 5,0	..	..	160	178	145	234
5,1 - 10,0	..	..	957	1 067	854	1 309
10,1 - 20,0	83	1 884	1 966	2 350	1 952	2 612
20,1 - 30,0	162	1 518	1 680	1 966	1 731	2 135
30,1 - 50,0	505	2 158	2 660	3 008	2 759	3 201
50,1 - 100,0	1 528	2 371	3 888	4 432	4 189	4 556
100,1-	2 365	1 898	4 230	4 619	4 517	4 693
<b>Hela riket<sup>1)</sup></b>						
2013	4 668	11 092	15 712	17 824	16 306	18 962
2010	5 619	12 190	17 775	20 295	18 494	21 586
2010 <i>enl tidigare LBR-definition</i>	5 593	11 766	17 325	19 824	18 123	21 047
2007	7 096	12 494	19 549	22 501	20 780	23 878
2005	8 548	12 823	21 254	24 808	22 888	26 179
2003	9 720	12 681	22 365	26 457	24 883	27 905
1999	13 963	14 254	27 226	32 231	29 189	33 978

1) Se avsnittet Fakta om statistiken för jämförbarhet mellan åren.

**2a. Antal får i juni 2013****2a. Number of sheep in June 2013**

Område Storleksgrupp	Baggar och tackor, födda 2012 eller tidigare	Lamm	Summa får
<b>Län</b>			
Stockholms	10 696	10 434	21 130
Uppsala	10 681	11 246	21 927
Södermanlands	12 430	12 627	25 057
Östergötlands	23 093	22 287	45 380
Jönköpings	13 326	14 465	27 791
Kronobergs	9 391	9 463	18 854
Kalmar	19 229	18 821	38 050
Gotlands	32 269	37 614	69 883
Blekinge	8 569	8 834	17 403
Skåne	29 069	31 613	60 682
Hallands	12 674	13 788	26 462
Västra Götalands	39 847	40 671	80 518
Värmlands	9 102	8 127	17 229
Örebro	11 390	12 080	23 470
Västmanlands	5 606	5 669	11 275
Dalarnas	8 550	7 759	16 309
Gävleborgs	9 063	8 307	17 370
Västernorrlands	4 764	3 563	8 327
Jämtlands	6 277	5 204	11 481
Västerbottens	5 754	5 124	10 878
Norrbottens	3 740	3 553	7 293
<b>Produktionsområde</b>			
Götalands södra slättbygder	12 265	13 804	26 069
Götalands mellanbygder	56 708	63 727	120 435
Götalands norra slättbygder	23 357	23 626	46 983
Svealands slättbygder	47 746	49 217	96 963
Götalands skogsbygder	89 167	91 170	180 337
Mellersta Sveriges skogsb.	23 839	21 915	45 754
Nedre Norrland	20 833	17 211	38 044
Övre Norrland	11 605	10 579	22 184
<b>Storleksgrupp åker, hektar</b>			
- 2,0	24 684	24 050	48 734
2,1- 5,0	22 716	23 689	46 405
5,1- 10,0	34 213	34 514	68 727
10,1- 20,0	44 803	45 943	90 746
20,1- 30,0	29 337	28 441	57 778
30,1- 50,0	41 501	42 919	84 420
50,1- 100,0	51 696	51 413	103 109
100,1 -	36 570	40 280	76 850
<b>Storleksgrupp jordbruksmark, hektar</b>			
- 2,0	11 819	11 917	23 736
2,1 - 5,0	9 898	10 108	20 006
5,1 - 10,0	31 732	32 200	63 932
10,1 - 20,0	42 580	43 434	86 014
20,1 - 30,0	28 388	28 024	56 412
30,1 - 50,0	42 501	42 092	84 593
50,1 - 100,0	53 854	55 460	109 314
100,1-	64 748	68 014	132 762
<b>Hela riket<sup>1)</sup></b>			
2013	285 520	291 249	576 769
2010	273 126	291 796	564 922
2010 <i>enl tidigare LBR-definition</i>	261 566	279 838	541 404
2007	241 686	267 235	508 921
2005	222 009	249 275	471 284
2003	210 463	237 845	448 308
1999	193 644	243 605	437 249

1) Se avsnittet Fakta om statistiken för jämförbarhet mellan åren.

**2b. Antal företag med får i juni 2013****2b. Number of holdings with sheep in June 2013**

Område Storleksgrupp	Baggar och tackor, födda 2012 eller tidigare	Lamm	Summa får
<b>Län</b>			
Stockholms	359	290	363
Uppsala	382	316	384
Södermanlands	358	307	358
Östergötlands	572	476	573
Jönköpings	529	466	533
Kronobergs	346	308	349
Kalmar	515	430	517
Gotlands	398	363	400
Blekinge	254	213	255
Skåne	865	765	872
Hallands	425	369	428
Västra Götalands	1 512	1 281	1 523
Värmlands	391	297	391
Örebro	307	259	310
Västmanlands	156	127	158
Dalarnas	315	246	317
Gävleborgs	321	266	322
Västernorrlands	224	172	225
Jämtlands	214	161	214
Västerbottens	232	187	234
Norrbottens	142	107	143
<b>Produktionsområde</b>			
Götalands södra slättbygder	389	345	396
Götalands mellanbygder	1 036	918	1 040
Götalands norra slättbygder	756	634	760
Svealands slättbygder	1 467	1 210	1 475
Götalands skogsbygder	3 039	2 620	3 057
Mellersta Sveriges skogsb.	899	718	905
Nedre Norrland	772	603	774
Övre Norrland	459	358	462
<b>Storleksgrupp åker, hektar</b>			
- 2,0	978	837	982
2,1- 5,0	1 513	1 237	1 524
5,1- 10,0	1 813	1 500	1 823
10,1- 20,0	1 621	1 357	1 625
20,1- 30,0	758	629	763
30,1- 50,0	788	673	793
50,1- 100,0	778	689	784
100,1 -	568	484	575
<b>Storleksgrupp jordbruksmark, hektar</b>			
- 2,0	373	330	375
2,1 - 5,0	738	589	743
5,1 - 10,0	2 121	1 749	2 138
10,1 - 20,0	1 938	1 604	1 943
20,1 - 30,0	887	743	888
30,1 - 50,0	958	824	962
50,1 - 100,0	956	840	967
100,1-	846	727	853
<b>Hela riket<sup>1)</sup></b>			
2013	8 817	7 406	8 869
2010	8 628	7 364	8 657
2010 enl tidigare LBR-definition	7 965	6 788	7 993
2007	7 984	6 918	8 014
2005	7 595	6 666	7 653
2003	7 608	6 736	7 639
1999	8 209	7 636	8 247

1) Se avsnittet Fakta om statistiken för jämförbarhet mellan åren.



**3a. Antal svin i juni 2013****3a. Number of pigs in June 2013**

Område Storleksgrupp	Galtar för avel, 50 kg och därö- ver	Suggor för avel, 50 kg och däröver	Slaktsvin, 20 kg och däröver	Smågrisar	Summa svin
<b>Län</b>					
Stockholms	9	857	11 100	3 013	14 979
Uppsala	49	3 369	8 251	10 063	21 732
Södermanlands	214	5 687	37 321	17 485	60 707
Östergötlands	66	9 672	66 042	24 948	100 728
Jönköpings	171	1 664	6 605	3 875	12 315
Kronobergs	27	1 417	9 129	3 183	13 756
Kalmar	91	7 578	43 792	22 631	74 092
Gotlands	31	5 310	29 010	15 568	49 919
Blekinge	10	1 051	18 017	4 182	23 260
Skåne	810	48 174	235 270	130 902	415 156
Hallands	185	15 034	93 113	42 087	150 419
Västra Götalands	226	27 919	170 453	66 087	264 685
Värmlands	27	3 591	26 974	17 014	47 606
Örebro	33	4 661	33 636	10 716	49 046
Västmanlands	53	8 190	34 268	17 605	60 116
Dalarnas	14	1 119	2 757	2 730	6 620
Gävleborgs	8	96	4 338	1 145	5 587
Västernorrlands	11	689	2 653	1 703	5 056
Jämtlands	5	47	872	111	1 035
Västerbottens	27	1 103	5 835	3 538	10 503
Norrbottens	7	838	7 586	3 127	11 558
<b>Produktionsområde</b>					
Götalands södra slättbygder	745	38 249	192 270	109 331	340 595
Götalands mellanbygder	223	27 363	172 023	77 172	276 781
Götalands norra slättbygder	240	32 188	206 302	73 151	311 881
Svealands slättbygder	362	24 121	138 528	71 522	234 533
Götalands skogsbygder	397	19 388	98 442	51 653	169 880
Mellersta Sveriges skogsb.	40	3 574	15 620	8 035	27 269
Nedre Norrland	32	1 239	10 404	4 184	15 859
Övre Norrland	35	1 944	13 433	6 665	22 077
<b>Storleksgrupp åker, ha</b>					
- 2,0	961	37 742	151 303	97 706	287 712
2,1-5,0	38	941	2 519	1 706	5 204
5,1-10,0	50	2 009	4 869	4 188	11 116
10,1-20,0	69	820	3 941	2 414	7 244
20,1-30,0	43	2 597	11 201	6 901	20 742
30,1-50,0	87	7 365	32 015	15 635	55 102
50,1-100,0	240	20 178	91 451	55 792	167 661
100,1-	586	76 414	549 723	217 371	844 094
<b>Storleksgrupp jordbruks- mark, hektar</b>					
- 2,0	952	37 368	144 833	96 244	279 397
2,1 - 5,0	19	327	4 734	1 441	6 521
5,1 - 10,0	58	2 951	9 073	5 894	17 976
10,1 - 20,0	68	615	3 074	1 702	5 459
20,1 - 30,0	49	2 161	7 645	5 480	15 335
30,1 - 50,0	80	7 330	31 961	16 385	55 756
50,1 - 100,0	230	19 244	84 529	51 772	155 775
100,1-	618	78 070	561 173	222 795	862 656
<b>Hela riket<sup>1)</sup></b>					
2013	2 074	148 066	847 022	401 713	1 398 875
2010	2 327	153 635	936 910	427 002	1 519 874
2010 enl tidigare LBR-definition	2 317	153 556	936 576	426 772	1 519 221
2007	2 491	178 953	1 015 365	479 518	1 676 327
2005	2 697	185 415	1 085 304	537 800	1 811 216
2003	3 945	204 527	1 127 372	567 282	1 903 126
1999	4 175	220 205	1 239 480	651 353	2 115 213

1) Se avsnittet Fakta om statistiken för jämförbarhet mellan åren.

**3b. Antal företag med svin i juni 2013****3b. Number of holdings with pigs in June 2013**

Område Storleksgrupp	Galtar för avel, 50 kg och därö- ver	Suggor för avel, 50 kg och däröver	Slaktsvin, 20 kg och däröver	Smågrisar	Summa svin
<b>Län</b>					
Stockholms	7	13	19	9	26
Uppsala	21	30	29	27	39
Södermanlands	19	24	29	20	34
Östergötlands	26	32	51	34	61
Jönköpings	11	18	16	17	31
Kronobergs	14	22	19	12	29
Kalmar	37	40	62	35	68
Gotlands	15	23	39	26	44
Blekinge	7	14	24	11	26
Skåne	185	237	275	198	331
Hallands	81	104	137	88	157
Västra Götalands	85	114	186	99	211
Värmlands	10	12	26	16	29
Örebro	13	19	31	13	37
Västmanlands	15	17	26	20	31
Dalarnas	9	13	19	7	26
Gävleborgs	6	10	26	7	30
Västernorrlands	4	7	11	9	16
Jämtlands	..	6	9	..	14
Västerbottens	15	21	22	13	31
Norrbottnens	..	5	9	..	10
<b>Produktionsområde</b>					
Götalands södra slättbygder	147	182	235	160	260
Götalands mellanbygder	102	137	200	129	233
Götalands norra slättbygder	80	97	182	104	198
Svealands slättbygder	74	100	141	95	171
Götalands skogsbygder	124	178	185	122	255
Mellersta Sveriges skogsb.	23	32	34	19	49
Nedre Norrland	18	27	56	21	71
Övre Norrland	20	28	32	18	44
<b>Storleksgrupp åker, hektar</b>					
- 2,0	74	90	107	70	132
2,1-5,0	20	30	37	18	56
5,1-10,0	35	55	44	26	84
10,1-20,0	45	80	81	54	118
20,1-30,0	31	50	61	36	76
30,1-50,0	58	92	101	69	130
50,1-100,0	111	143	185	124	211
100,1-	214	241	449	271	474
<b>Storleksgrupp jordbruks- mark, hektar</b>					
- 2,0	67	76	94	66	112
2,1 - 5,0	9	14	22	8	30
5,1 - 10,0	36	63	57	35	96
10,1 - 20,0	45	79	71	44	115
20,1 - 30,0	37	45	56	33	73
30,1 - 50,0	53	93	105	71	134
50,1 - 100,0	111	148	183	127	213
100,1-	230	263	477	284	508
<b>Hela riket<sup>1)</sup></b>					
2013	588	781	1 065	668	1 281
2010	723	1 031	1 410	913	1 695
2010 enl tidigare LBR-definition	714	1 014	1 401	906	1 674
2007	1 049	1 433	1 937	1 312	2 277
2005	1 259	1 767	2 306	1 644	2 794
2003	1 894	2 468	2 993	2 217	3 669
1999	2 480	4 111	4 909	3 660	6 014

1) Se avsnittet Fakta om statistiken för jämförbarhet mellan åren.

**4a. Antal höns, kycklingar och kalkoner i juni 2013****4a. Number of hens, chickens and turkeys in June 2013**

Område Storleksgrupp	Höns, 20 veckor eller äldre	Kycklingar av värpras avsedda för äggproduktion	Slaktkycklingar <sup>2)</sup>	Kalkoner
<b>Län</b>				
Stockholms	63 948	200	..	..
Uppsala	90 941	42 344	403	..
Södermanlands	283 331	39 243	1 197 186	..
Östergötlands	1 535 978	85 085	535 069	1 429
Jönköpings	80 101	424	..	150
Kronobergs	87 636	25 411	271 107	207
Kalmar	671 819	273 971	969 039	..
Gotlands	234 012	65 229	..	..
Blekinge	88 550	214 095	1 499 536	-
Skåne	1 417 086	328 523	1 718 012	71 573
Hallands	566 165	144 288	445 544	..
Västra Götalands	854 268	314 357	1 084 400	539
Värmlands	21 005	1 302	..	5 516
Örebro	258 559	159 639	24 072	..
Västmanlands	173 199	..	213 550	..
Dalarnas	57 761	473	..	..
Gävleborgs	88 953	2 187	..	..
Västernorrlands	193 364	180	..	..
Jämtlands	21 680	154	..	..
Västerbottens	47 762	11 040	..	..
Norrbottens	37 532	..	..	..
<b>Produktionsområde</b>				
Götalands södra slättbygder	1 305 593	89 916	1 139 390	43 598
Götalands mellanbygder	1 297 283	716 532	2 516 973	28 004
Götalands norra slättbygder	1 901 757	370 208	1 199 043	1 717
Svealands slättbygder	693 725	82 974	1 435 195	5 592
Götalands skogsbygder	979 720	274 606	1 300 389	633
Mellersta Sveriges skogsb.	344 716	162 388	367 170	..
Nedre Norrland	265 262	546	199	112
Övre Norrland	85 604	11 147	..	131
<b>Storleksgrupp åker, hektar</b>				
-2,0	2 618 650	1 261 809	2 508 945	385
2,1-5,0	443 554	52 140	87 254	185
5,1-10,0	92 205	12 530	520	331
10,1-20,0	132 539	17 382	101 212	102
20,1-30,0	120 168	491	239 861	3 706
30,1-50,0	325 532	36 980	73 655	6 432
50,1-100,0	539 456	98 195	554 061	5 374
100,1-	2 601 556	228 790	4 392 890	63 352
<b>Storleksgrupp jordbruks- mark, hektar</b>				
- 2,0	2 541 146	1 167 010	2 380 239	332
2,1 - 5,0	374 860	51 552	90 719	106
5,1 - 10,0	108 201	12 883	30 680	269
10,1 - 20,0	229 262	112 037	195 435	247
20,1 - 30,0	113 953	484	120 655	3 588
30,1 - 50,0	338 831	37 047	193 652	6 568
50,1 - 100,0	507 967	91 171	474 113	5 391
100,1-	2 659 440	236 133	4 472 905	63 366
<b>Hela riket<sup>1)</sup></b>				
2013	6 873 650	1 708 317	7 958 398	79 867
2010	6 061 498	1 646 730	6 445 157	129 578
2010 <i>enl tidigare LBR-definition</i>	6 058 093	1 646 452	6 445 074	129 527
2007	5 327 507	1 752 900	6 653 298	100 743
2005	5 065 258	1 696 778	7 504 777	121 549
2003	4 497 678	1 508 597	5 905 679	..
1999	5 647 509	2 202 333	5 859 129	..

1) Se avsnittet Fakta om statistiken för jämförbarhet mellan åren.

2) Uppgifterna avser antalet djur den 5 juni och tar inte hänsyn till att vissa tillfälligt kan ha tomt i stallarna

**4b. Antal företag med höns, kycklingar och kalkoner i juni 2013****4b. Number of holdings with hens, chickens and turkeys in June 2013**

Område Storleksgrupp	Höns, 20 veckor eller äldre	Kycklingar av värpris avsedda för äggproduktion	Slaktkycklingar <sup>2)</sup>	Kalkoner
<b>Län</b>				
Stockholms	182	23	..	..
Uppsala	177	32	10	5
Södermanlands	160	21	14	3
Östergötlands	225	23	12	6
Jönköpings	313	37	5	11
Kronobergs	186	29	7	6
Kalmar	224	35	11	3
Gotlands	85	21	6	5
Blekinge	77	16	17	-
Skåne	571	75	53	20
Hallands	167	24	15	5
Västra Götalands	758	117	38	18
Värmlands	173	37	6	7
Örebro	144	21	7	9
Västmanlands	63	8	..	..
Dalarnas	141	21	5	5
Gävleborgs	141	19	5	5
Västernorrlands	131	18	..	..
Jämtlands	96	20	..	..
Västerbottens	93	25	8	7
Norrbottens	41	7	..	..
<b>Produktionsområde</b>				
Götalands södra slättbygder	256	31	35	11
Götalands mellanbygder	405	76	43	13
Götalands norra slättbygder	363	61	21	7
Svealands slättbygder	688	97	39	19
Götalands skogsbygder	1 499	197	58	40
Mellersta Sveriges skogsb.	412	69	22	14
Nedre Norrland	370	63	15	13
Övre Norrland	155	35	9	9
<b>Storleksgrupp åker, hektar</b>				
-2,0	371	75	38	9
2,1-5,0	815	133	37	28
5,1-10,0	982	164	32	31
10,1-20,0	805	121	33	19
20,1-30,0	354	40	15	8
30,1-50,0	327	44	19	10
50,1-100,0	285	35	22	11
100,1-	209	17	46	10
<b>Storleksgrupp jordbruks- mark, hektar</b>				
- 2,0	154	36	22	4
2,1 - 5,0	464	87	22	19
5,1 - 10,0	1 137	176	50	37
10,1 - 20,0	931	154	34	20
20,1 - 30,0	435	52	18	9
30,1 - 50,0	403	56	23	10
50,1 - 100,0	342	41	22	14
100,1-	282	27	51	13
<b>Hela riket<sup>1)</sup></b>				
2013	4 148	629	242	126
2010	3 703	487	181	102
2010 enl tidigare LBR-definition	3	461	176	99
2007	4 245	496	212	130
2005	4 916	634	234	338
2003	5 422	672	238	..
1999	6 441	829	87	..

1) Se avsnittet Fakta om statistiken för jämförbarhet mellan åren.

2) Uppgifterna avser antalet djur den 5 juni och tar inte hänsyn till att vissa tillfälliga kan ha tomt i stallarna.

**5a. Antal mjölkkor efter besättningsstorlek i juni 2013****5a. Number of dairy cows by size of herd in June 2013**

Område Storleksgrupp	Besättningsstorlek, antal mjölkkor						Summa
	1-24	25-49	50-74	75-99	100-199	200-	
<b>Län</b>							
Stockholms	197	792	920	345	781	226	3 261
Uppsala	620	1 825	2 090	1 344	3 373	952	10 204
Södermanlands	197	1 357	2 667	1 462	2 195	1 927	9 805
Östergötlands	497	3 460	4 230	3 397	6 506	6 646	24 736
Jönköpings	1 188	5 796	5 718	4 977	7 070	4 534	29 283
Kronobergs	604	1 834	2 696	2 294	3 573	1 491	12 492
Kalmar	639	4 528	5 860	4 174	12 906	13 835	41 942
Gotlands	577	2 759	2 445	1 407	6 138	3 049	16 375
Blekinge	320	1 040	907	504	634	1 020	4 425
Skåne	839	4 176	4 720	3 095	14 156	11 614	38 600
Hallands	654	2 371	3 084	2 392	8 093	9 603	26 197
Västra Götalands	2 318	10 371	10 482	7 360	15 219	12 062	57 812
Värmlands	476	862	1 454	826	3 698	473	7 789
Örebro	170	1 028	1 392	685	1 837	1 356	6 468
Västmanlands	85	445	434	327	2 070	848	4 209
Dalarnas	461	1 015	963	486	2 308	901	6 134
Gävleborgs	716	1 857	2 297	712	1 609	1 718	8 909
Västernorrlands	570	1 396	1 070	990	2 391	891	7 308
Jämtlands	594	1 693	2 510	584	2 225	-	7 606
Västerbottens	1 048	2 775	3 468	2 530	2 864	1 282	13 967
Norrbottens	430	1 071	1 249	997	1 934	818	6 499
<b>Produktionsområde</b>							
Götalands södra slättbygder	589	2 021	2 824	1 631	8 746	11 500	27 311
Götalands mellanbygder	1 153	7 547	8 720	5 115	23 443	18 817	64 795
Götalands norra slättbygder	1 025	6 195	6 759	5 145	12 062	11 243	42 429
Svealands slättbygder	1 323	5 241	7 459	4 340	11 437	5 041	34 841
Götalands skogsbygder	4 713	19 619	21 063	16 956	28 680	20 809	111 840
Mellersta Sveriges skogsb.	999	3 068	3 361	1 812	5 608	2 907	17 755
Nedre Norrland	1 750	4 584	5 437	2 362	6 551	2 829	23 513
Övre Norrland	1 648	4 176	5 033	3 527	5 053	2 100	21 537
<b>Storleksgrupp åker, hektar</b>							
- 2,0	92	250	-	166	151	251	910
2,1- 5,0	14	-	-	-	255	-	269
5,1- 10,0	234	78	-	-	-	508	820
10,1- 20,0	1 535	681	160	89	-	-	2 465
20,1- 30,0	2 665	2 350	583	238	186	535	6 557
30,1- 50,0	4 427	12 780	4 373	969	618	615	23 782
50,1- 100,0	3 744	26 879	24 599	14 262	15 171	1 984	86 639
100,1 -	489	9 433	30 941	25 164	85 199	71 353	222 579
<b>Storleksgrupp jordbruksmark, hektar</b>							
- 2,0	68	250	-	166	151	251	886
2,1 - 5,0	8	-	-	-	-	-	8
5,1 - 10,0	89	47	-	-	-	-	136
10,1 - 20,0	889	256	52	-	131	-	1 328
20,1 - 30,0	1 840	913	228	89	186	263	3 519
30,1 - 50,0	4 648	6 633	1 776	474	407	245	14 183
50,1 - 100,0	4 857	29 426	17 223	7 835	7 968	1 803	69 112
100,1-	801	14 926	41 377	32 324	92 737	72 684	254 849
<b>Hela riket<sup>1)</sup></b>							
2013	13 200	52 451	60 656	40 888	101 580	75 246	344 021
2010	19 049	71 795	69 422	41 523	93 453	52 853	348 095
2010 enl tidigare LBR-def.	18 837	71 362	69 422	41 523	93 453	52 853	347 450
2007	28 314	101 267	79 236	43 309	81 617	35 903	369 646
2005	40 536	124 852	88 122	43 052	67 809	28 892	393 263
2003	50 987	145 063	87 283	41 949	50 089	20 158	402 520
1999	92 238	188 880	85 049	..	..	..	448 520

1) Se avsnittet Fakta om statistiken för jämförbarhet mellan åren.

**5b. Antal företag med mjölkkor efter besättningsstorlek i juni 2013****5b. Number of holdings with dairy cows by size of herd in June 2013**

Område Storleksgrupp	Besättningsstorlek, antal mjölkkor						Summa
	1-24	25-49	50-74	75-99	100-199	200-	
<b>Län</b>							
Stockholms	12	22	15	4	6	1	60
Uppsala	35	52	34	16	25	3	165
Södermanlands	11	38	44	17	16	7	133
Östergötlands	27	93	69	40	49	16	294
Jönköpings	70	160	95	60	54	15	454
Kronobergs	34	52	45	27	27	5	190
Kalmar	37	122	95	48	92	44	438
Gotlands	32	75	40	16	45	11	219
Blekinge	16	27	14	6	4	4	71
Skåne	53	111	76	36	102	41	419
Hallands	38	65	49	28	57	28	265
Västra Götalands	144	281	167	87	111	38	828
Värmlands	29	25	23	..	25	..	114
Örebro	10	28	23	8	14	4	87
Västmanlands	5	13	7	4	16	3	48
Dalarnas	30	26	15	6	17	3	97
Gävleborgs	46	51	37	8	11	5	158
Västernorrlands	34	40	17	12	18	3	124
Jämtlands	38	47	41	7	17	-	150
Västerbottens	58	79	56	30	22	5	250
Norrbottnens	26	29	20	12	14	3	104
<b>Produktionsområde</b>							
Götalands södra slättbygder	33	55	44	19	61	33	245
Götalands mellanbygder	65	202	142	59	168	69	705
Götalands norra slättbygder	65	164	108	60	89	34	520
Svealands slättbygder	77	147	122	51	84	17	498
Götalands skogsbygder	279	538	343	201	213	61	1 635
Mellersta Sveriges skogsby-	57	86	54	22	40	10	269
Nedre Norrland	113	127	88	28	49	9	414
Övre Norrland	96	117	81	42	38	8	382
<b>Storleksgrupp åker- hektar</b>							
- 2-0	..	..	-	..	..	..	16
2-1- 5-0	..	-	-	-	..	-	4
5-1- 10-0	20	..	-	-	-	..	24
10-1- 20-0	113	21	3	..	-	-	138
20-1- 30-0	166	71	10	3	..	..	253
30-1- 50-0	254	373	74	12	..	..	720
50-1- 100-0	195	724	406	170	117	8	1 620
100-1 -	30	238	489	294	616	226	1 893
<b>Storleksgrupp jordbruks-</b> <b>mark- hektar</b>							
- 2-0	..	..	-	..	..	..	15
2-1 - 5-0	..	-	-	-	-	-	1
5-1 - 10-0	8	..	-	-	-	-	9
10-1 - 20-0	73	8	..	-	..	-	83
20-1 - 30-0	126	29	4	..	..	..	162
30-1 - 50-0	268	197	30	6	..	..	505
50-1 - 100-0	259	818	288	94	62	7	1 528
100-1-	46	376	659	379	674	231	2 365
<b>Hela riket<sup>1)</sup></b>							
2013	785	1 436	982	482	742	241	4 668
2010	1 162	1 976	1 132	487	687	175	5 619
2010 enl tidigare LBR-def.	1 148	1 964	1 132	487	687	175	5 593
2007	1 724	2 814	1 313	509	615	121	7 096
2005	2 461	3 501	1 463	506	519	98	8 548
2003	3 161	4 101	1 462	492	436	68	9 720
1999	6 287	5 485	1 458	..	..	..	13 963

1) Se avsnittet Fakta om statistiken för jämförbarhet mellan åren.

**6a. Antal tackor och baggar efter besättningsstorlek i juni 2013****6a. Number of ewes and rams by size of herd in June 2013**

Område Storleksgrupp	Besättningsstorlek, antal tackor och baggar				Summa
	1-9	10-24	25-49	50-	
<b>Län</b>					
Stockholms	580	2 164	2 395	5 557	10 696
Uppsala	626	2 395	2 428	5 232	10 681
Södermanlands	580	2 211	2 070	7 569	12 430
Östergötlands	525	3 782	3 830	14 956	23 093
Jönköpings	956	3 399	3 092	5 879	13 326
Kronobergs	554	2 325	2 099	4 413	9 391
Kalmar	573	3 379	3 923	11 354	19 229
Gotlands	229	1 358	3 146	27 536	32 269
Blekinge	290	1 486	2 054	4 739	8 569
Skåne	1 449	4 764	5 742	17 114	29 069
Hallands	834	2 549	2 139	7 152	12 674
Västra Götalands	2 738	9 020	7 936	20 153	39 847
Värmlands	739	2 341	2 258	3 764	9 102
Örebro	450	1 726	2 203	7 011	11 390
Västmanlands	235	921	1 259	3 191	5 606
Dalarnas	515	2 108	1 824	4 103	8 550
Gävleborgs	466	2 173	2 210	4 214	9 063
Västernorrlands	460	1 383	1 298	1 623	4 764
Jämtlands	359	1 322	1 234	3 362	6 277
Västerbottens	440	1 439	1 065	2 810	5 754
Norrbottens	278	737	939	1 786	3 740
<b>Produktionsområde</b>					
Götalands södra slättbygder	643	2 082	2 580	6 960	12 265
Götalands mellanbygder	1 081	4 816	8 243	42 568	56 708
Götalands norra slättbygder	1 170	4 755	4 029	13 403	23 357
Svealands slättbygder	2 325	8 743	9 742	26 936	47 746
Götalands skogsbygder	4 990	19 062	18 219	46 896	89 167
Mellersta Sveriges skogsb.	1 525	5 870	4 949	11 495	23 839
Nedre Norrland	1 263	4 893	4 953	9 724	20 833
Övre Norrland	879	2 761	2 429	5 536	11 605
<b>Storleksgrupp åker, hektar</b>					
- 2,0	1 121	8 345	7 337	7 881	24 684
2,1 - 5,0	3 560	10 222	5 523	3 411	22 716
5,1 - 10,0	3 385	12 001	10 789	8 038	34 213
10,1 - 20,0	2 221	9 718	12 296	20 568	44 803
20,1 - 30,0	1 038	3 276	5 711	19 312	29 337
30,1 - 50,0	835	3 537	5 564	31 565	41 501
50,1 - 100,0	919	3 329	4 280	43 168	51 696
100,1 -	797	2 554	3 644	29 575	36 570
<b>Storleksgrupp jordbruks- mark, hektar</b>					
- 2,0	188	3 334	3 865	4 432	11 819
2,1 - 5,0	1 795	5 015	2 204	884	9 898
5,1 - 10,0	4 679	14 954	8 593	3 506	31 732
10,1 - 20,0	2 837	13 211	15 437	11 095	42 580
20,1 - 30,0	1 180	4 582	7 087	15 539	28 388
30,1 - 50,0	1 137	4 118	7 391	29 855	42 501
50,1 - 100,0	991	4 360	5 823	42 680	53 854
100,1 -	1 069	3 408	4 744	55 527	64 748
<b>Hela riket<sup>1)</sup></b>					
2013	13 876	52 982	55 144	163 518	285 520
2010	14 130	50 239	51 433	157 324	273 126
2010 <i>enl tidigare LBR-def.</i>	13 257	44 392	47 347	156 570	261 566
2007	13 882	45 446	45 199	137 159	241 686
2005	11 833	45 536	45 774	118 866	222 009
2003	11 419	45 885	46 246	106 913	210 463
1999	14 186	48 083	45 196	86 179	193 644

1) Se avsnittet Fakta om statistiken för jämförbarhet mellan åren.

## 6b. Antal företag med tackor och baggar efter besättningsstorlek i juni 2013

6b. Number of holdings with ewes and rams by size of herd in June 2013

Område Storleksgrupp	Besättningsstorlek, antal tackor och baggar				Summa
	1-9	10-24	25-49	50-	
<b>Län</b>					
Stockholms	102	138	70	49	359
Uppsala	110	147	72	53	382
Södermanlands	102	138	61	57	358
Östergötlands	100	228	114	130	572
Jönköpings	171	209	89	60	529
Kronobergs	95	146	61	44	346
Kalmar	96	205	114	100	515
Gotlands	37	82	91	188	398
Blekinge	50	92	62	50	254
Skåne	276	306	160	123	865
Hallands	149	160	67	49	425
Västra Götalands	488	591	239	194	1 512
Värmlands	129	159	65	38	391
Örebro	82	107	64	54	307
Västmanlands	41	56	36	23	156
Dalarnas	86	139	55	35	315
Gävleborgs	79	137	64	41	321
Västernorrlands	81	89	38	16	224
Jämtlands	69	86	35	24	214
Västerbottens	81	93	33	25	232
Norrbottnens	48	46	29	19	142
<b>Produktionsområde</b>					
Götalands södra slättbygder	131	130	76	52	389
Götalands mellanbygder	190	297	236	313	1 036
Götalands norra slättbygder	218	298	119	121	756
Svealands slättbygder	413	549	283	222	1 467
Götalands skogsbygder	872	1 208	538	421	3 039
Mellersta Sveriges skogsb.	268	380	147	104	899
Nedre Norrland	223	315	145	89	772
Övre Norrland	157	177	75	50	459
<b>Storleksgrupp åker, hektar</b>					
- 2,0	177	505	222	74	978
2,1- 5,0	630	683	166	34	1 513
5,1- 10,0	603	776	327	107	1 813
10,1- 20,0	405	602	360	254	1 621
20,1- 30,0	186	205	159	208	758
30,1- 50,0	157	224	156	251	788
50,1- 100,0	172	206	124	276	778
100,1 -	142	153	105	168	568
<b>Storleksgrupp jordbruksmark, hektar</b>					
- 2,0	29	190	115	39	373
2,1 - 5,0	319	338	69	12	738
5,1 - 10,0	818	992	266	45	2 121
10,1 - 20,0	508	816	457	157	1 938
20,1 - 30,0	214	279	199	195	887
30,1 - 50,0	206	262	208	282	958
50,1 - 100,0	185	271	167	333	956
100,1-	193	206	138	309	846
<b>Hela riket<sup>1)</sup></b>					
2013	2 472	3 354	1 619	1 372	8 817
2010	2 571	3 234	1 507	1 316	8 628
2010 enl tidigare LBR-def.	2 423	2 855	1 385	1 302	7 965
2007	2 536	2 920	1 323	1 205	7 984
2005	2 272	2 911	1 336	1 076	7 595
2003	2 284	2 963	1 362	999	7 608
1999	2 916	3 119	1 325	849	8 209

1) Se avsnittet Fakta om statistiken för jämförbarhet mellan åren.



**7a. Antal sugor och galtar efter besättningsstorlek i juni 2013****7a. Number of sows and boars by size of herd in June 2013**

Område Storleksgrupp	Besättningsstorlek, antal sugor och galtar					Summa
	1-49	50-99	100-199	200-499	500-	
<b>Län</b>						
Stockholms	61	95	306	404	-	866
Uppsala	105	279	660	1 820	554	3 418
Södermanlands	109	85	803	2 045	2 859	5 901
Östergötlands	85	155	294	3 254	5 950	9 738
Jönköpings	70	162	374	678	551	1 835
Kronobergs	111	145	-	622	566	1 444
Kalmar	220	461	1 023	3 348	2 617	7 669
Gotlands	92	320	361	905	3 663	5 341
Blekinge	121	-	309	631	-	1 061
Skåne	1 197	2 041	6 068	11 024	28 654	48 984
Hallands	543	1 463	2 897	4 591	5 725	15 219
Västra Götalands	273	585	3 993	7 128	16 166	28 145
Värmlands	64	188	284	302	2 780	3 618
Örebro	82	94	599	637	3 282	4 694
Västmanlands	11	130	301	990	6 811	8 243
Dalarnas	38	164	-	229	702	1 133
Gävleborgs	104	-	-	-	-	104
Västernorrlands	53	-	-	647	-	700
Jämtlands	52	-	-	-	-	52
Västerbottens	110	183	-	837	-	1 130
Norrbottnens	3	-	392	450	-	845
<b>Produktionsområde</b>						
Götalands södra slättbygder	847	1 970	6 265	8 929	20 983	38 994
Götalands mellanbygder	625	1 537	2 759	8 441	14 224	27 586
Götalands norra slättbygder	179	580	3 646	8 465	19 558	32 428
Svealands slättbygder	392	871	2 323	5 670	15 227	24 483
Götalands skogsbygder	1 007	1 245	2 519	5 887	9 127	19 785
Mellersta Sveriges skogsb	109	70	760	914	1 761	3 614
Nedre Norrland	228	94	-	949	-	1 271
Övre Norrland	117	183	392	1 287	-	1 979
<b>Storleksgrupp åker- hektar</b>						
- 2-0	112	312	1 716	8 960	27 603	38 703
2-1 - 5-0	71	135	100	673	-	979
5-1 - 10-0	248	59	136	-	1 616	2 059
10-1 - 20-0	584	305	-	-	-	889
20-1 - 30-0	389	541	870	840	-	2 640
30-1 - 50-0	679	869	1 773	728	3 403	7 452
50-1 - 100-0	863	1 926	3 632	7 199	6 798	20 418
100-1-	558	2 403	10 437	22 142	41 460	77 000
<b>Storleksgrupp jordbruks- mark- hektar</b>						
- 2-0	60	312	1 716	8 629	27 603	38 320
2-1 - 5-0	44	-	-	302	-	346
5-1 - 10-0	261	194	236	702	1 616	3 009
10-1 - 20-0	475	208	-	-	-	683
20-1 - 30-0	411	472	487	840	-	2 210
30-1 - 50-0	572	978	1 929	528	3 403	7 410
50-1 - 100-0	938	1 637	3 751	6 956	6 192	19 474
100-1-	743	2 749	10 545	22 585	42 066	78 688
<b>Hela riket<sup>1)</sup></b>						
2013	3 504	6 550	18 664	40 542	80 880	150 140
2010	5 917	10 360	24 667	43 502	71 516	155 962
2010 <i>enl tidigare LBR-def.</i>	5 828	10 360	24 667	43 502	71 516	155 873
2007	10 571	15 737	34 028	45 335	75 773	181 444
2005	14 158	18 647	36 595	45 638	73 074	188 112
2003	21 888	25 308	40 968	..	..	208 472
1999	38 890	38 474	44 644	..	..	224

1)Se avsnittet Fakta om statistiken för jämförbarhet mellan åren.

## 7b. Antal företag med suggor och galtar efter besättningsstorlek i juni 2013

7b. Number of holdings with sows and boars by size of herd in June 2013

Område Storleksgrupp	Besättningsstorlek, antal suggor och galtar					Summa
	1-49	50-99	100-199	200-499	500-	
<b>Län</b>						
Stockholms	9	..	..	..	-	13
Uppsala	16	..	4	5	..	30
Södermanlands	10	..	5	6	..	25
Östergötlands	12	..	..	10	6	32
Jönköpings	11	..	3	..	..	19
Kronobergs	17	..	-	..	..	22
Kalmar	13	6	7	11	3	40
Gotlands	8	5	..	..	5	23
Blekinge	10	-	..	..	-	14
Skåne	106	27	42	33	32	240
Hallands	44	20	19	15	6	104
Västra Götalands	46	8	27	22	13	116
Värmlands	5	..	..	..	3	13
Örebro	9	..	4	..	3	19
Västmanlands	5	..	..	4	..	17
Dalarnas	9	..	-	..	..	13
Gävleborgs	10	-	-	-	-	10
Västernorrlands	..	-	-	..	-	7
Jämtlands	6	-	-	-	-	6
Västerbottens	17	..	-	..	-	22
Norrbottnens	..	-	3	..	-	5
<b>Produktionsområde</b>						
Götalands södra slättbygder	64	26	43	29	22	184
Götalands mellanbygder	55	22	18	25	17	137
Götalands norra slättbygder	24	8	24	27	16	99
Svealands slättbygder	46	11	15	17	13	102
Götalands skogsbygder	116	16	18	18	12	180
Mellersta Sveriges skogsb	21	..	5	3	..	32
Nedre Norrland	23	..	-	..	-	27
Övre Norrland	20	..	..	4	-	29
<b>Storleksgrupp åker, hektar</b>						
- 2,0	27	4	11	26	26	94
2,1 - 5,0	26	..	..	..	-	31
5,1 - 10,0	52	..	..	-	..	56
10,1 - 20,0	77	4	-	-	-	81
20,1 - 30,0	35	7	..	..	-	50
30,1 - 50,0	62	12	13	3	4	94
50,1 - 100,0	59	26	25	25	8	143
100,1-	31	31	69	68	42	241
<b>Storleksgrupp jordbruksmark, hektar</b>						
- 2,0	14	4	11	25	26	80
2,1 - 5,0	..	-	-	..	-	14
5,1 - 10,0	..	3	..	..	..	64
10,1 - 20,0	78	3	-	-	-	81
20,1 - 30,0	34	6	..	..	-	45
30,1 - 50,0	62	13	14	..	..	95
50,1 - 100,0	68	23	26	24	7	148
100,1-	45	35	70	70	43	263
<b>Hela riket<sup>1)</sup></b>						
2013	369	87	126	126	82	790
2010	521	138	171	136	74	1 040
2010 enl tidigare LBR-definition	504	138	171	136	74	1 023
2007	766	217	240	145	75	1 443
2005	1 041	259	261	146	74	1 781
2003	1 597	360	299	..	..	2 483
1999	3 036	547	328	..	..	4 119

1) Se avsnittet Fakta om statistiken för jämförbarhet mellan åren.

**8a. Antal slaktsvin efter besättningsstorlek i juni 2013****8a. Number of fattening pigs by size of herd in June 2013**

Område Storleksgrupp	Besättningsstorlek, antal slaktsvin						Summa
	1-99	100-249	250-499	500-749	750-1999	2000-	
<b>Län</b>							
Stockholms	105	-	-	1 010	3 820	6 165	11 100
Uppsala	516	478	1 833	2 330	3 094	-	8 251
Södermanlands	203	206	1 410	600	12 330	22 572	37 321
Östergötlands	159	500	706	3 027	26 597	35 053	66 042
Jönköpings	134	733	350	600	2 532	2 256	6 605
Kronobergs	162	130	355	600	5 687	2 195	9 129
Kalmar	255	1 715	3 341	5 485	21 793	11 203	43 792
Gotlands	115	808	1 550	3 964	17 773	4 800	29 010
Blekinge	426	276	695	2 040	6 435	8 145	18 017
Skåne	2 204	4 528	11 411	17 094	89 515	110 518	235 270
Hallands	1 209	1 591	8 102	11 565	38 084	32 562	93 113
Västra Götalands	806	1 424	8 373	10 154	84 940	64 756	170 453
Värmlands	139	-	1 456	1 755	13 481	10 143	26 974
Örebro	116	465	1 020	1 432	15 833	14 770	33 636
Västmanlands	80	-	1 855	1 386	16 520	14 427	34 268
Dalarnas	160	219	485	543	1 350	-	2 757
Gävleborgs	237	599	400	-	3 102	-	4 338
Västernorrlands	76	-	574	-	2 003	-	2 653
Jämtlands	151	-	721	-	-	-	872
Västerbottens	196	241	1 258	740	-	3 400	5 835
Norrbottens	12	200	-	547	1 727	5 100	7 586
<b>Produktionsområde</b>							
Götalands södra slättbygder	1 897	3 663	13 646	16 875	79 696	76 493	192 270
Götalands mellanbygder	1 402	3 814	7 937	16 925	73 149	68 796	172 023
Götalands norra slättbygder	638	1 212	6 382	8 703	103 185	86 182	206 302
Svealands slättbygder	1 035	999	6 454	8 513	55 870	65 657	138 528
Götalands skogsbygder	1 435	2 836	6 433	12 026	35 695	40 017	98 442
Mellersta Sveriges skogsb	276	549	2 090	-	10 285	2 420	15 620
Nedre Norrland	558	599	1 695	543	7 009	-	10 404
Övre Norrland	220	441	1 258	1 287	1 727	8 500	13 433
<b>Storleksgrupp åker- hektar</b>							
- 2-0	327	941	4 175	5 823	51 945	88 092	151 303
2-1 - 5-0	397	218	-	-	1 904	-	2 519
5-1 - 10-0	320	-	989	680	2 880	-	4 869
10-1 - 20-0	1 274	550	1 127	-	990	-	3 941
20-1 - 30-0	744	1 353	2 279	1 130	5 695	-	11 201
30-1 - 50-0	1 319	2 679	7 011	4 133	5 812	11 061	32 015
50-1 - 100-0	1 616	3 751	11 268	17 580	51 074	6 162	91 451
100-1-	1 464	4 621	19 046	35 526	246 316	242 750	549 723
<b>Storleksgrupp jordbruksmark- hektar</b>							
- 2-0	195	703	4 175	5 093	51 945	82 722	144 833
2-1 - 5-0	170	238	-	-	1 904	2 422	4 734
5-1 - 10-0	628	218	989	1 410	2 880	2 948	9 073
10-1 - 20-0	1 062	225	797	-	990	-	3 074
20-1 - 30-0	599	1 197	2 359	620	2 870	-	7 645
30-1 - 50-0	1 326	2 698	6 536	3 503	6 837	11 061	31 961
50-1 - 100-0	1 769	3 215	10 931	16 879	45 573	6 162	84 529
100-1-	1 712	5 619	20 108	37 367	253 617	242 750	561 173
<b>Hela riket<sup>1)</sup></b>							
2013	7 461	14 113	45 895	64 872	366 616	348 065	847 022
2010	14 055	23 503	73 738	83 705	380 748	361 160	936 910
2010 enl tidigare LBR-definition	13 941	23 283	73 738	83 705	380 748	361 160	936 576
2007	21 367	41 242	96 110	124 045	437 569	295 032	1 015 365
2005	27 124	46 458	122 185	128 723	460 911	299 903	1 085 304
2003	38 469	68 293	161 875	146 559	..	..	1 127 372
1999	75 452	112 356	200 458	181 742	..	..	1 239 480

1) Se avsnittet Fakta om statistiken för jämförbarhet mellan åren.

**8b. Antal företag med slaktsvin efter besättningsstorlek i juni 2013****8b. Number of holdings with fattening pigs by size of herd in June 2013**

Område Storleksgrupp	Besättningsstorlek, antal slaktsvin						Summa
	1-99	100-249	250-499	500-749	750-1999	2000-	
<b>Län</b>							
Stockholms	12	-	-	..	3	..	19
Uppsala	15	..	5	4	3	-	29
Södermanlands	8	..	4	..	9	5	29
Östergötlands	9	..	..	5	21	11	51
Jönköpings	7	4	..	..	..	..	16
Kronobergs	11	..	..	..	4	..	19
Kalmar	10	12	9	9	19	3	62
Gotlands	6	5	..	7	15	..	39
Blekinge	9	..	..	3	5	3	24
Skåne	86	29	32	29	68	31	275
Hallands	47	9	22	19	31	9	137
Västra Götalands	45	9	22	17	69	24	186
Värmlands	5	-	4	3	11	3	26
Örebro	6	3	..	..	12	5	31
Västmanlands	2	-	4	..	13	5	26
Dalarnas	15	..	..	..	..	-	19
Gävleborgs	18	4	..	-	..	-	26
Västernorrlands	7	-	..	-	..	-	11
Jämtlands	..	-	..	-	-	-	9
Västerbottens	15	..	3	..	-	..	22
Norrbottens	4	..	-	..	..	..	9
<b>Produktionsområde</b>							
Götalands södra slättbygder	60	22	37	28	65	23	235
Götalands mellanbygder	48	24	22	28	58	20	200
Götalands norra slättbygder	27	8	17	15	84	31	182
Svealands slättbygder	41	6	17	14	44	19	141
Götalands skogsbygder	91	19	18	20	26	11	185
Mellersta Sveriges skogsb	17	..	5	-	8	..	34
Nedre Norrland	40	..	5	..	6	-	56
Övre Norrland	20	3	3	..	..	..	32
<b>Storleksgrupp åker, hektar</b>							
- 2,0	19	6	10	10	37	25	107
2,1 - 5,0	35	..	-	-	..	-	37
5,1 - 10,0	38	-	3	-	..	-	44
10,1 - 20,0	72	..	4	-	..	-	81
20,1 - 30,0	39	10	6	..	..	-	61
30,1 - 50,0	50	17	19	7	4	4	101
50,1 - 100,0	55	..	30	30	44	..	185
100,1-	36	27	52	58	200	76	449
<b>Storleksgrupp jordbruksmark, hektar</b>							
- 2,0	10	5	10	9	37	23	94
2,1 - 5,0	19	..	-	-	..	..	22
5,1 - 10,0	48	..	3	..	..	..	57
10,1 - 20,0	65	..	3	-	..	-	71
20,1 - 30,0	39	8	6	..	..	-	56
30,1 - 50,0	55	17	18	6	5	4	105
50,1 - 100,0	62	..	29	29	39	..	183
100,1-	46	33	55	61	206	76	477
<b>Hela riket<sup>1)</sup></b>							
2013	344	89	124	108	293	107	1 065
2010	500	147	206	136	314	107	1 410
2010 <i>enl tidigare LBR-definition</i>	493	145	206	136	314	107	1 401
2007	758	248	265	203	371	92	1 937
2005	984	284	335	212	395	96	2 306
2003	1 402	431	439	240	..	..	2 993
1999	2 872	707	566	302	..	..	4 909

1) Se avsnittet Fakta om statistiken för jämförbarhet mellan åren.

## 9a. Antal höns exklusive kycklingar efter besättningsstorlek i juni 2013

9a. Number of hens (chickens not included) by size of herd in June 2013

Område Storleksgrupp	Besättningsstorlek, antal höns exklusive kycklingar				Summa
	1-49	50-199	200-4999	5000-	
<b>Län</b>					
Stockholms	2 078	1 045	5 075	55 750	63 948
Uppsala	2 155	586	5 965	82 235	90 941
Södermanlands	1 990	1 091	8 250	272 000	283 331
Östergötlands	2 164	1 210	4 490	1 528 114	1 535 978
Jönköpings	3 859	1 021	4 000	71 221	80 101
Kronobergs	2 456	280	4 000	80 900	87 636
Kalmar	3 088	1 505	13 300	653 926	671 819
Gotlands	1 012	250	5 831	226 919	234 012
Blekinge	700	100	6 250	81 500	88 550
Skåne	6 294	2 370	29 437	1 378 985	1 417 086
Hallands	1 910	-	8 763	555 492	566 165
Västra Götalands	9 404	3 854	29 773	811 237	854 268
Värmlands	2 075	330	600	18 000	21 005
Örebro	1 730	917	9 665	246 247	258 559
Västmanlands	690	410	2 100	169 999	173 199
Dalarnas	1 865	476	1 400	54 020	57 761
Gävleborgs	1 934	358	-	86 661	88 953
Västernorrlands	1 447	572	-	191 345	193 364
Jämtlands	1 112	358	3 000	17 210	21 680
Västerbottens	977	125	3 860	42 800	47 762
Norrbottens	392	80	-	37 060	37 532
<b>Produktionsområde</b>					
Götalands södra slättbygder	2 638	810	22 630	1 279 515	1 305 593
Götalands mellanbygder	4 642	1 896	25 721	1 265 024	1 297 283
Götalands norra slättbygder	3 792	1 904	20 573	1 875 488	1 901 757
Svealands slättbygder	8 139	3 847	29 155	652 584	693 725
Götalands skogsbygder	18 693	5 710	36 920	918 387	979 710
Mellersta Sveriges skogsb	5 342	1 127	3 700	334 547	344 716
Nedre Norrland	4 407	1 439	3 200	256 216	265 262
Övre Norrland	1 679	205	3 860	79 860	85 604
<b>Storleksgrupp åker- hektar</b>					
- 2-0	3 958	1 301	18 483	2 594 908	2 618 650
2-1 - 5-0	9 383	1 651	8 242	424 278	443 554
5-1 - 10-0	11 982	2 843	4 150	73 230	92 205
10-1 - 20-0	10 483	3 514	13 350	105 192	132 539
20-1 - 30-0	4 728	2 196	17 326	95 918	120 168
30-1 - 50-0	3 974	2 325	26 377	292 856	325 532
50-1 - 100-0	3 344	2 369	34 946	498 797	539 456
100,1-	1 480	739	22 885	2 576 442	2 601 546
<b>Storleksgrupp jordbruksmark, hektar</b>					
- 2,0	1 305	700	17 583	2 521 558	2 541 146
2,1 - 5,0	5 004	1 046	4 542	364 268	374 860
5,1 - 10,0	14 132	2 909	4 250	86 910	108 201
10,1 - 20,0	11 681	3 559	12 650	201 372	229 262
20,1 - 30,0	5 801	1 708	16 526	89 918	113 953
30,1 - 50,0	4 851	2 736	29 507	301 737	338 831
50,1 - 100,0	4 075	3 156	33 420	467 316	507 967
100,1-	2 483	1 124	27 281	2 628 542	2 659 430
<b>Hela riket<sup>1)</sup></b>					
2013	49 332	16 938	145 759	6 661 621	6 873 650
2010	44 496	18 549	175 351	5 823 102	6 061 498
2010 <i>enl tidigare LBR-definition</i>	42 286	17 814	174 891	5 823 102	6 058 093
2007	52 895	19 396	240 737	5 014 479	5 327 507
2005	62 535	25 359	286 379	4 690 985	5 065 258
2003	70 846	25 845	283 863	4 117 124	4 497 678
1999	87 884	39 514	418 818	5 101 293	5 647 509

1) Se avsnittet Fakta om statistiken för jämförbarhet mellan åren.

## 9b. Antal företag med höns exklusive kycklingar efter besättningsstorlek i juni 2013

9b. Number of holdings with hens (chickens not included) by size if herd in June 2013

Område Storleksgrupp	Besättningsstorlek, antal höns exklusive kycklingar				Summa
	1-49	50-199	200-4999	5000-	
<b>Län</b>					
Stockholms	163	12	3	4	182
Uppsala	158	10	4	5	177
Södermanlands	135	11	5	9	160
Östergötlands	148	17	4	56	225
Jönköpings	291	14	4	4	313
Kronobergs	175	..	..	6	186
Kalmar	192	17	6	9	224
Gotlands	70	3	3	9	85
Blekinge	70	..	..	3	77
Skåne	502	25	13	31	571
Hallands	147	-	4	16	167
Västra Götalands	662	50	15	31	758
Värmlands	166	4	..	..	173
Örebro	119	13	4	8	144
Västmanlands	54	4	..	..	63
Dalarnas	129	7	..	..	141
Gävleborgs	131	6	-	4	141
Västernorrlands	118	8	-	5	131
Jämtlands	89	5	..	..	96
Västerbottens	85	..	..	4	93
Norrbottens	38	..	-	..	41
<b>Produktionsområde</b>					
Götalands södra slättbygder	207	7	10	32	256
Götalands mellanbygder	345	24	11	25	405
Götalands norra slättbygder	266	22	10	65	363
Svealands slättbygder	599	46	17	26	688
Götalands skogsbygder	1 363	75	22	39	1 499
Mellersta Sveriges skogsb	380	16	4	12	412
Nedre Norrland	338	21	..	..	370
Övre Norrland	144	3	..	..	155
<b>Storleksgrupp åker, hektar</b>					
- 2,0	293	16	8	54	371
2,1 - 5,0	778	22	3	12	815
5,1 - 10,0	937	34	5	6	982
10,1 - 20,0	742	44	12	7	805
20,1 - 30,0	311	29	7	7	354
30,1 - 50,0	269	31	12	15	327
50,1 - 100,0	212	29	18	26	285
100,1-	100	9	13	87	209
<b>Storleksgrupp jordbruksmark, hektar</b>					
- 2,0	89	6	7	52	154
2,1 - 5,0	437	15	..	..	464
5,1 - 10,0	1 094	36	..	..	1 137
10,1 - 20,0	861	46	14	10	931
20,1 - 30,0	398	23	7	7	435
30,1 - 50,0	340	34	13	16	403
50,1 - 100,0	262	40	17	23	342
100,1-	161	14	15	92	282
<b>Hela riket<sup>1)</sup></b>					
2013	3 642	214	78	214	4 148
2010	3 169	220	95	219	3 703
2010 enl tidigare LBR-definition	2 994	208	93	219	3 514
2007	3 674	236	122	213	4 245
2005	4 242	318	146	210	4 916
2003	4 745	317	156	204	5 422
1999	5 449	478	242	272	6 441

1) Se avsnittet Fakta om statistiken för jämförbarhet mellan åren.

**10. Antal hästar och antal företag med hästar i juni 2013**

## 10. Number of horses and number of holdings with horses in June 2013

Område Storleksgrupp	Antal hästar			Antal företag med hästar		
	Egna	Övriga <sup>1)</sup>	Summa	Egna	Övriga <sup>1)</sup>	Summa
<b>Län</b>						
Stockholms	3 969	6 029	9 997	581	553	776
Uppsala	2 986	2 523	5 510	579	436	735
Södermanlands	2 082	2 580	4 662	441	342	584
Östergötlands	3 251	2 933	6 184	650	481	838
Jönköpings	3 533	2 110	5 643	803	492	984
Kronobergs	2 496	1 333	3 829	517	314	637
Kalmar	3 048	1 877	4 925	580	395	732
Gotlands	1 552	767	2 319	282	160	324
Blekinge	1 149	878	2 027	233	186	334
Skåne	9 819	7 112	16 931	1 908	1 128	2 303
Hallands	3 020	2 274	5 294	643	458	816
Västra Götalands	11 197	8 079	19 275	2 534	1 615	3 167
Värmlands	2 223	1 641	3 864	632	372	781
Örebro	1 930	1 852	3 782	435	324	562
Västmanlands	1 458	1 721	3 179	314	268	422
Dalarnas	1 817	1 415	3 232	465	297	584
Gävleborgs	2 047	1 510	3 557	511	294	620
Västernorrlands	1 470	854	2 323	382	214	452
Jämtlands	1 137	661	1 798	284	160	340
Västerbottens	1 133	666	1 798	304	196	380
Norrbottens	756	480	1 236	182	108	224
<b>Produktionsområde</b>						
Götalands södra slättbygder	4 554	4 129	8 683	915	634	1 141
Götalands mellanbygder	7 095	4 681	11 776	1 288	778	1 557
Götalands norra slättbygder	6 272	5 105	11 377	1 325	856	1 650
Svealands slättbygder	12 302	14 714	27 016	2 337	1 906	3 064
Götalands skogsbygder	20 002	12 512	32 514	4 348	2 777	5 441
Mellersta Sveriges skogsb.	5 039	4 030	9 069	1 321	868	1 669
Nedre Norrland	4 648	2 851	7 499	1 164	637	1 383
Övre Norrland	2 159	1 273	3 431	562	337	690
<b>Storleksgrupp åker, ha</b>						
- 2,0	4 177	3 310	7 487	830	608	1 033
2,1- 5,0	9 310	5 803	15 113	2 623	1 569	3 191
5,1- 10,0	14 329	9 512	23 841	3 438	2 171	4 201
10,1- 20,0	12 640	9 666	22 306	2 563	1 713	3 185
20,1- 30,0	5 962	4 573	10 534	1 015	709	1 298
30,1- 50,0	5 316	5 003	10 319	988	706	1 275
50,1- 100,0	5 391	5 740	11 131	1 024	739	1 356
100,1 -	4 946	5 687	10 633	779	578	1 056
<b>Storleksgrupp jordbruksmark, hektar</b>						
- 2,0	374	195	569	96	48	116
2,1 - 5,0	4 719	2 557	7 276	1 454	820	1 752
5,1 - 10,0	15 589	10 392	25 980	4 038	2 584	4 957
10,1 - 20,0	14 639	11 450	26 089	3 077	2 069	3 800
20,1 - 30,0	7 272	5 280	12 551	1 260	892	1 601
30,1 - 50,0	6 632	5 909	12 541	1 125	810	1 456
50,1 - 100,0	6 147	6 590	12 737	1 180	842	1 551
100,1-	6 700	6 921	13 621	1 030	728	1 362
<b>Hela riket<sup>2)</sup></b>						
2013	62 070	49 293	111 363	13 260	8 793	16 595
2010	68 250	48 776	117 026	14 536	8 906	17 509
2010 enl tidigare LBR-definition	63 970	45 229	109 199	13 732	8 298	16 514
2007	..	..	109 981	..	..	18 232
2005	..	..	98 923	..	..	16 609
2003	..	..	95 499	..	..	16 310
1999	..	..	79 710	..	..	14 309

1) Med övriga avses hästar som inte ägs av jordbruksföretaget men som är installerade eller befinner sig på bete på jordbruksföretaget vid räkningstillfället.

2) Se avsnittet Fakta om statistiken för jämförbarhet mellan åren.

## Fakta om statistiken

---

Sedan lång tid tillbaka genomförs årliga statistiska undersökningar i Sverige för att redovisa jordbrukets struktur i juni månad. Undersökningarnas omfattning varierar. Vissa år berörs samtliga jordbruksföretag av undersökningarna medan enbart ett urval av jordbruksföretag berörs andra år. Uppgifterna som samlas in ställs årligen samman i Lantbruksregistret, LBR.

Fram t.o.m. 1999 hämtades uppgifter från jordbruksföretagen in via pappersenkäter av SCB. Fr.o.m. år 2000 är Jordbruksverket ansvarig myndighet. I och med det har även administrativa register börjat användas för att hämta in vissa uppgifter. Jordbrukarna behöver på så sätt inte lämna samma uppgifter mer än en gång.

Fr.o.m. år 2010 har definitionen för vilka företag som ingår i LBR ändrats. Detta för att ta hänsyn till EU:s avgränsningar, som inte fullt ut stämmer överens med de svenska. Fr.o.m. 2010 är därför LBR:s avgränsningar en sammanslagning av de gamla svenska avgränsningarna i LBR samt EU:s avgränsningar. Detta gör att uppgifterna för år 2010 och framåt inte är fullt jämförbara med föregående års siffror. På grund av detta har det i alla tabeller lagts in värden för riket som överensstämmer med den gamla, svenska definitionen av LBR.

Den största skillnaden mellan den gamla svenska definitionen av LBR och EU:s avgränsningar gäller arealer. Medan man i de gamla, svenska avgränsningarna hade en gräns på mer än 2,0 hektar åkermark har man i EU:s avgränsningar en gräns på minst 5,0 hektar jordbruksmark. Från och med 2010 används därför en avgränsning på mer än 2,0 hektar åkermark eller minst 5,0 hektar jordbruksmark.

Med de gamla, svenska avgränsningarna innehåller LBR 67 879 företag 2010. Med den nya avgränsningen innehåller LBR 71 091 företag. Således gör den nya avgränsningen att LBR ökar med ca 3 000 företag. Dessa företag återfinns i stort sett bara i storleksklassen företag med 2,0 hektar åkermark eller mindre.

### Detta omfattar statistiken

Uppgifterna i detta Statistiska meddelande är hämtade från Lantbruksregistret (LBR) 2013. Lantbruksregistret uppdateras årligen genom statistiska undersökningar och uppgifter från administrativa register vid Jordbruksverket. För närvarande görs mer omfattande uppdatering av LBR vart tredje år, då samtliga jordbruksföretag undersöks genom en postenkät. Dessa undersökningar är även reglerade enligt Europaparlamentets och rådets förordning (EG) nr 1166/2008<sup>1</sup>. LBR 2013 baseras således dels på en postenkätundersökning<sup>2</sup> till samtliga jordbruksföretag i juni 2013, dels på uppgifter från administrativa register.

### Definitioner och förklaringar

Med jordbruksföretag avses en inom jordbruk, husdjursskötsel eller trädgårdsodling bedriven verksamhet under en och samma driftsledning.

Den population som statistiken ska belysa utgörs av samtliga jordbruksföretag i landet som i juni 2013 uppfyllde något av följande kriterier:

- brukade mer än 2,0 ha åkermark
- brukade sammanlagt minst 5,0 hektar jordbruksmark
- bedrev trädgårdsodling omfattande minst 2 500 kvadratmeter friland-sareal

---

<sup>1</sup> Europaparlamentets och rådets förordning (EG) 1166/2008 av den 19 november 2008 om undersökningar om jordbrukets struktur och en undersökning om produktionsmetoder inom jordbruket samt upphävande av rådets förordning (EEG) nr 571/88.

<sup>2</sup> Statens jordbruksverks föreskrifter om statistisk undersökning av strukturen i jordbruket (SJVFS 2013:16)



- bedrev trädgårdsodling omfattande minst 200 kvadratmeter växthusyta
- innehade djurbesättning som någon gång från och med den 1 januari 2013 till och med den 5 juni 2013 omfattade minst 10 nötkreatur, eller minst 10 suggor eller 50 svin, eller minst 20 får, eller 1 000 fjäderfä.

Med företagare avses den person som juridiskt och ekonomiskt svarar för verksamheten på jordbruksföretaget.

De variabler som redovisas i detta Statistiska meddelande är:

- antal husdjur av olika slag,
- antal jordbruksföretag med husdjur av olika slag.

Statistikuppgifter ges i detta Statistiska meddelande för riket totalt samt uppdelat på län, produktionsområden samt storleksgrupp åker och jordbruksmark för följande djurslag:

- *Nötkreatur*: kor för mjölkproduktion, kor för uppfödning av kalvar, kvigor, tjurar och stutar samt kalvar
- *Svin*: galtar, suggor, slaktsvin, smågrisar
- *Får*: baggar och tackor samt lamm
- *Fjäderfä*: höns (20 veckor eller äldre), kycklingar av värpras (avsedda för äggproduktion), slaktkycklingar samt kalkoner
- *Hästar*: egna och installade

Regionala uppgifter för antal husdjur per stödområde och kommun motsvarande de ovan nämnda redovisas i Jordbruksverkets statistikdatabas som återfinns på webbplatsen [www.jordbruksverket.se/statistik](http://www.jordbruksverket.se/statistik).

## Så görs statistiken

Denna statistik baseras på uppgifter från LBR 2013 som i sin tur baseras på dels en postenkätundersökning i juni 2013 till samtliga jordbruksföretag i landet, dels administrativa register vid Jordbruksverket. De administrativa register som används är främst Jordbruksverkets administrativa register för arealbaserade stöd (ARARAT) samt Jordbruksverkets centrala djurdatabas (CDB) som innehåller aktuella uppgifter för samtliga nötkreatur i landet.

## Statistikens tillförlitlighet

I denna statistik förekommer täckningsfel, bortfallsfel, mätfel och bearbetningsfel. Dessa fel bedöms sammantaget ha liten inverkan på statistikens tillförlitlighet. Urvalsfel förekommer inte, eftersom denna statistik baseras på uppgifter från samtliga jordbruksföretag i den statistiska ramen.

*Övertäckning* förekommer inte, medan *undertäckning* förekommer om uppdateringen av jordbruksföretag i rampopulationen inte har blivit komplett. Rampopulationen utgörs av LBR. Ramen för 2013 års undersökning består av LBR 2012 kompletterat med information från administrativa register såsom t.ex. Jordbruksverkets register över arealbaserade stöd (IACS).

*Mätfel* förekommer i den grad uppgifterna i de använda registren eller på enkätundersökningens svarsblanketter är felaktiga. I enkätundersökningen görs kontroller dels av inlästa värden genom verifiering, dels i efterhand av avvikelser från förväntade värden. Uppgifterna i de administrativa registren kontrolleras genom kontroller i fält och administrativa kontroller.

*Svarsbortfallet* i postenkätundersökningen var ungefär 3 %. Resultaten har dock korrigerats för detta. Fel från bearbetningsprocessen (skanning, granskning/rättning och skattningsmetoder) bedöms vara små och inte påverka resultaten i stort. För nötkreatur finns inget svarsbortfall, eftersom statistiken baseras på ett register över samtliga nötkreatur i landet.

*Jämförbarheten* med motsvarande statistik för tidigare år är god. De nya avgränsningarna av LBR fr.o.m. 2010 som slår lite olika för olika djurslag bör dock tas i beaktande. Störst är skillnaden mellan ny och gammal avgränsning för får och lamm. Dessutom finns för åren 2003–2013 en mindre överskattning av antalet mjölkkor och motsvarande underskattning av antalet övriga kor (se stycket nedan). Vid jämförelser med de undersökningar avseende nötkreatur som genomförs i december varje år bör hänsyn tas till att det förekommer en viss säsongsvariation i antalet nötkreatur av olika slag.

*Modellantagande* görs att samtliga kor på besättningar med mjölkleveranser i juni 2013 är mjölkkor. Detta ger en överskattning av antalet mjölkkor, som beräknas vara mindre än 1 %, och motsvarande underskattning av antalet övriga kor.

## **Bra att veta**

### **Annan statistik**

Denna statistik är jämförbar med motsvarande statistik för övriga EU-länder. Statistiken översänds varje år till EU:s statistikkontor Eurostat och publiceras i Eurostats databas.

2011 gjordes en större undersökning om antalet hästar i Sverige som även tar hänsyn till hästar som inte finns på Jordbruksföretag.

I augusti 2012 släpptes rapporten, ”Nötkreaturssektorns uppbyggnad”, med information om antal nötkreatur fördelat på köttföretag och mjölkföretag, besättningsstorlek m.m. samt vad som har hänt med de nötkreatur som föddes 2008.

### **Elektronisk publicering**

Detta Statistiska meddelande finns kostnadsfritt åtkomligt på Jordbruksverkets webbplats <http://www.jordbruksverket.se> under Ta del av statistiken samt på SCB:s webbplats <http://www.scb.se> under Jord- och skogsbruk, fiske.

Mer information om statistiken och dess kvalitet ges i en särskild [Beskrivning av statistiken](#).

## In English

---

### Summary

#### Livestock in June 2013, final statistics

*If you would like to download the publication in PDF format, then please click on the link "Första sidan – I korta drag" above, then click on the link "Hela publikationen (PDF)".*

#### Number of cattle continues to decrease

The number of cattle has decreased during the recent years. Since the last census, which was performed in 2010, the number of cattle has decreased by more than 39,000 animals. The category heifers, bulls and steers constitutes the greatest part of this decrease. The category suckler cows is the only one which has increased since 1995.

Despite this, and the fact that the number of cattle holdings has decreased, the size of herd for cattle has increased. At the same time as the average size of herd has increased by 11 % or 8 animals, the number of holdings has decreased by 2,600 since 2010, when the last census was conducted.

#### Number of sheep is higher 2013 compared to 1999

The number of ewes and rams has increased by 48 % since 1999. The number of lambs has increased by 20 % during the same period. In total the number of sheep has increased by 12,000 since 2010. However the number of sheep was at the highest point in 2011 after which it has decreased. The number of sheep holdings is stable since 2010 and slightly lower than 2011 and the average herd size has increased. The average herd size for ewes and rams was 23.4 heads in 1999, in 2013 it was 32.6 heads.

#### Major increase in pigs herd size

The number of pigs decreased in 2013 which is a continuation of the steady downward trend since 1999. In total the number of pigs has decreased by more than 121,000 since the last census in 2010. Since 2012 where the number was estimated through a sample survey the number has increased with 35,500 animals. The number of breeders has decreased. The number of breeders of fattening pigs has fallen by 345 since 2010. The number has decreased by approximately 79 %, or 4,700 breeders, since 1999. The average herd size has increased since 1999 though, and the trend continues in 2013 as well. A breeder of fattening pigs has a herd of 795 heads on average; in 1999 the same figure was 252.

### List of tables

Explanation of symbols	12
1a. Number of cattle in June 2013	13
1b. Number of holdings with cattle in June 2013	14
2a. Number of sheep in June 2013	15
2b. Number of holdings with sheep in June 2013	16
3a. Number of pigs in June 2013	17
3b. Number of holdings with pigs in June 2013	18
4a. Number of hens, chickens and turkeys in June 2013	19
4b. Number of holdings with hens, chickens and turkeys in June 2013	20
5a. Number of dairy cows by size of herd in June 2013	21
5b. Number of holdings with dairy cows by size of herd in June 2013	22
6a. Number of ewes and rams by size of herd in June 2013	23

6b. Number of holdings with ewes and rams by size of herd in June 2013	24
7a. Number of sows and boars by size of herd in June 2013	25
7b. Number of holdings with sows and boars by size of herd in June 2013	26
8a. Number of fattening pigs by size of herd in June 2013	27
8b. Number of holdings with fattening pigs by size of herd in June 2013	28
9a. Number of hens (chickens not included) by size of herd in June 2013	29
9b. Number of holdings with hens (chickens not included) by size if herd in June 2013	30
10. Number of horses and number of holdings with horses in June 2013	31

### List of terms

Avel	Breeding
Baggar	Rams
Besättning	Herd
Djur	Animal
Får	Sheep
Företag	Holding(s)
Galtar	Boars
Getter	Goats
Gyltor	Gilts
Hektar	Hectare
Hela riket	Sweden
Husdjur	Livestock
Höns	Fowl
Kalkon	Turkey
Kalvar	Calves
Killingar	Kids
Kor för mjölkproduktion	Dairy cows
Kor för uppfödning av kalvar	Suckler cows
Kvigor	Heifers
Kycklingar	Chickens
Lamm	Lambs
Län	County
Medelfel	Standard error
Mjölkkor	Dairy cows
Nötkreatur	Cattle
Område	Area
Produktionsområde	Production area

Slaktkycklingar	Broilers
Slaktsvin	Fattening pigs
Smågrisar	Piglets
Stora	Large
Stutar	Steers
Stödområde	Support area
Suggor	Sows
Summa	Total
Svin	Pigs
Tackor	Ewes
Tjurar	Bulls
Uppfödning av kalvar	Calves production
Vecka	Week
Värpras	Laying breed