



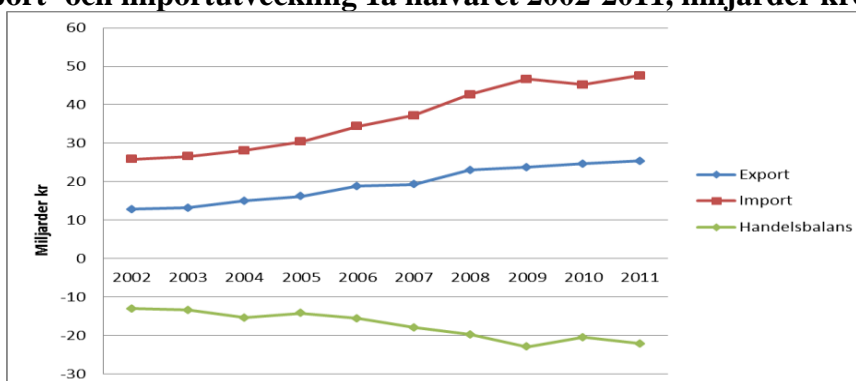
Underskottet i handelsbalansen för jordbruksvaror och livsmedel har ökat

- Underskottet i handelsbalansen för handeln med jordbruksvaror och livsmedel ökade något under första halvåret 2011 jämfört med samma period 2010. Sedan år 2005 har underskottet ökat med undantag för 2010 då underskottet minskade något.
- I kronor per kilo har det inte skett några större förändringar för flera stora varugrupper under första halvåret 2011 jämfört med samma period 2010.
- Totalsiffran för handeln med jordbruksvaror och livsmedel, undantaget norsk fisk, visar på en oförändrad export och en ökning av importvärdet med 4 procent för första halvåret 2011 jämfört med samma period 2010.

Under första halvåret 2010 fortsatte den svenska exporten av jordbruksvaror och livsmedel att öka. Jämfört med samma period föregående år ökade den med knappt 3 procent, vilket kan jämföras med 6 procent föregående år. Totalt exporterades det för 24,7 miljarder kronor under januari till juni 2011. Värdet av importen av jordbruksvaror och livsmedel ökade med drygt 5 procent och uppgick till 47,6 miljarder kronor. Underskottet i handelsbalansen ökade därmed med cirka 8 procent. Detta gäller även om vidareexporten av norsk fisk räknas bort.

Mellan första halvåret 2010 och 2011 har kronkursen stärkts något gentemot både euron och dollarn. Mellan januari 2010 och juli 2011 har kronan stärkts med 14 procent jämfört med dollarn och 11 procent gentemot euron¹. Den svenska exporten har därmed blivit något dyrare på dessa marknader vilket missgynnade exporten samtidigt som importen gynnats något.

Figur 1. Export- och importutveckling 1a halvåret 2002-2011, miljarder kronor



Källa: Egen bearbetning av statistik från SCB

¹ www.ekonomifakta.se



Exportutveckling

Fisk är den varugrupp bland livsmedel som Sverige i störst omfattning handlar med internationellt och var även den varugrupp som ökade mest under första halvåret 2011 jämfört med samma period 2010. Detta ligger in linje med utvecklingen tidigare år. Exporten av fisk har ökat med cirka 9 procent första halvåret 2011 jämfört med samma period 2010. Större delen av denna handel är vidareexport av norsk fisk. Tas den bort så är det totala exportvärdet oförändrat. Andra viktiga exportproduktgrupper som ökade under första kvartalet är: diverse livsmedel (7 procent), tobak och tobaksvaror (6 procent), kaffe, te m.m. (5 procent) samt spannmål, bakverk m.m. (4 procent) Under samma period har exporten av andra produktgrupper minskat: socker, sockervaror m.m. (-21 procent), drycker (-9 procent), samt kött och köttvaror (-7 procent), se vidare tabell 1.

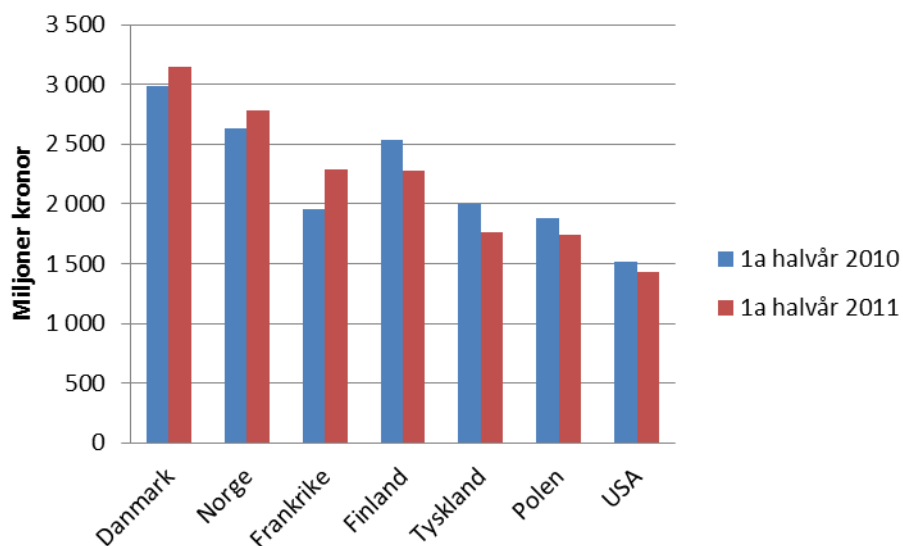
Tabell 1. Sveriges export av jordbruksvaror och livsmedel 1a halvåret 2011 jämfört med 1a halvåret 2010

Produktgrupper	2011 1a halvår Mkr	2010 1a halvår Mkr	2011 1a halvår andel %	Förändring %
00 levande djur	58	73	0	-21
01 kött och köttvaror	829	891	3	-7
02 mjölk, mejeriprodukter samt ägg	1 943	1 878	8	3
03 fisk, kräft- och blötdjur, varor därav	9 264	8 507	37	9
04 spannmål och varor därav	2 980	2 876	12	4
05 frukt och köksväxter	1 160	1 237	5	-6
06 socker, sockervaror och honung	431	543	0	-21
07 kaffe, te, kakao, kryddor och varor därav	1 667	1 589	7	5
08 fodermedel för djur utom omald spannmål	549	572	2	-4
09 diverse livsmedel	2 891	2 691	11	7
11 drycker	2 622	2 873	10	-9
12 tobak och tobaksvaror	270	254	1	6
22 oljefrön, oljehaltiga nötter och kärnor	56	37	0	51
4 oljor och fetter	687	684	3	0
SUMMA	25 407	24 705	100	3

Källa: Egen bearbetning av statistik från SCB.

De viktigaste marknaderna för den svenska exporten av jordbruksvaror och livsmedel är de nordiska grannländerna, Tyskland, Frankrike, Polen och USA. Exporten till Norge, Danmark och Frankrike ökade första halvåret 2011 jämfört med samma period förra året.

Figur 2. De sju största marknaderna för svensk export av jordbruksvaror och livsmedel 1:a halvåret 2011 jämfört med 1:a halvåret 2010, miljoner kronor



Källa: Egen bearbetning av statistik från SCB.

Importutveckling

Varugruppen fisk och fiskberedningar utgör 25 procent av importen och värdet av importen visar en ökning på 10 procent första halvåret 2011 jämfört med samma period 2010. Förutom fisk och fiskberedningar är frukt och köksväxter samt kött och köttvaror de största varugrupper som vi importerar. Importvärdet för frukt och köksväxter minskade med 4 procent under första halvåret 2011 jämfört med samma period 2010, däremot ökade importen av kött och köttvaror med 3 procent, se tabell 2. Värdet av importen av spannmål m.m ökade med 6 procent, och importen av drycker minskade med 2 procent. Även importen av diverse livsmedel har minskat något under 2011.

En analys av volymerna visar att i kronor per kilo har frukt och grönt legat kvar på ungefär samma värde- och volymnivå. Andra varugrupper som däremot har blivit billigare att importera är spannmål och spannmålsberedningar samt drycker. Exempel på varugrupper som har blivit dyrare att importera är mjölk, mejeriprodukter och ägg, samt kaffe, te, kakao m.m. Volymsiffrorna ska dock beaktas med viss reservation då de oftast redovisas i ton, men i vissa fall även styck eller kubikmeter. Förändringen kan ändå beskriva en del av utvecklingen.



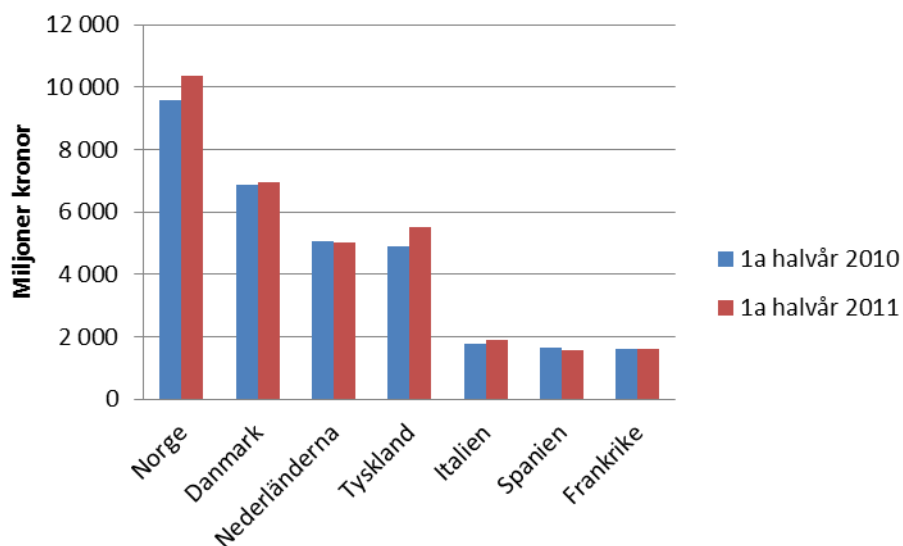
Tabell 2 Sveriges import av jordbruksvaror och livsmedel 1a halvåret 2011 jämfört med 1a halvåret 2010

Produktgrupper	2011 1a halvår Mkr	2010 1a halvår Mkr	2011 1a halvår andel %	Förändring %
00 levande djur	62	82	0	-24
01 kött och köttvaror	4 813	4 693	10	3
02 mjölk, mejeriprodukter samt ägg	3 454	3 443	7	0
03 fisk, kräft- och blötdjur, varor därav	11 744	10 668	25	10
04 spannmål och varor därav	2 255	2 123	5	6
05 frukt och köksväxter	8 204	8 539	17	-4
06 socker, sockervaror och honung	911	988	2	-8
07 kaffe, te, kakao, kryddor och varor därav	4 349	3 393	9	28
08 fodermedel för djur utom omald spannmål	1 481	1 518	3	-2
09 diverse livsmedel	2 882	2 957	6	-3
11 drycker	3 910	3 999	8	-2
12 tobak och tobaksvaror	607	606	1	0
22 oljefrön, oljehaltiga nötter och kärnor	473	335	1	41
4 oljor och fetter	2 414	1 886	5	28
SUMMA	47 559	45 230	100	5

Källa: Egen bearbetning av statistik från SCB.

Mer än hälften, eller närmare 60 procent, av importen kommer från Norge, Danmark, Nederländerna och Tyskland, se figur 3. Norge utmärker sig och blev ett ännu större avsändningsland under 2011 jämfört med 2010 och orsaken är en ökning av vidareexport av norsk lax.

Figur 3 De sex största avsändningsländerna för svensk import av jordbruksvaror och livsmedel 1a kvartalet 2011 jämfört med 1a halvåret 2010, miljoner kronor



Källa: Egen bearbetning av statistik från SCB.

Uppgifternas precision

Uppgifter om utrikeshandel samlas in av SCB genom en enkätundersökning och tulldokument. Uppgifterna revideras efterhand som fler uppgifter blir tillgängliga. Precisionen är givetvis lägst i uppgifterna för 2011. En analys av de revideringar som gjorts för tidigare år visar att förändringarna blivit små. Detta innebär att det finns goda förutsättningar för att de övergripande slutsatser som har dragits kan bli bestående.

Kontaktperson

Olof Sköld, 036-15 50 02 eller 070-310 84 44