

---

# STATISTIK FRÅN JORDBRUKSVERKET

Statistikrapport 2020:02

## **JORDBRUKETS INVESTERINGAR I MASKINER OCH REDSKAP ÅR 2017**

**Investments in agricultural machinery and equipment in 2017**

---

### Sammanfattning

#### Jordbrukets investeringar i nivå med föregående år

Jordbrukets investeringar i maskiner och redskap år 2017 skattas till 7 140 miljoner SEK, 60 miljoner SEK mer än år 2016 i löpande priser och en ökning med knappt 1 %. Jämfört med föregående år ökade investeringarna inom 12 av totalt 15 kategorier av maskiner och redskap. Värdemässigt återfinns den största ökningen inom kategorin Redskap för skörd och tröskning, vars 12-procentiga ökning i investeringar motsvarar 140 miljoner SEK. Näst störst var ökningen inom kategorin Stallutrustning samt utrustning för mjölkkor; knappt 81 miljoner SEK. I relativa tal var dock ökningen störst i kategorin Redskap för grundförbättring, där steg investeringarna med 75 %, eller 4 miljoner SEK, jämfört med föregående år.

Samtidigt skedde minskningar inom tre kategorier. Värdemässigt var minskningen störst inom kategorin Inomgårdsvagnar och transportörer, där investeringarna skattas till 237 miljoner SEK vilket är 172 miljoner eller 42 % mindre än år 2016.

#### Investeringar 1970–2017

Räknat i fasta baspriser har jordbrukets investeringar fluktuerat de senaste 45 åren, mellan som mest 19 170 miljoner år 1976 och som minst 4 324 miljoner år 1993. Efter år 1993 ökade investeringarna fram till millennieskiftet. Sedan var nivån relativt konstant och förändrades endast några procentenheter fram till år 2007 då ökningen från året innan var 18 %. År 2008 nådde investeringarna sin högsta nivå sedan slutet av 80-talet och den har ännu inte överträffats. År 2011 påbörjades en uppgång, dock blev den inte långvarig då investeringarna minskade de två nästkommande åren. År 2014 steg investeringarna igen och



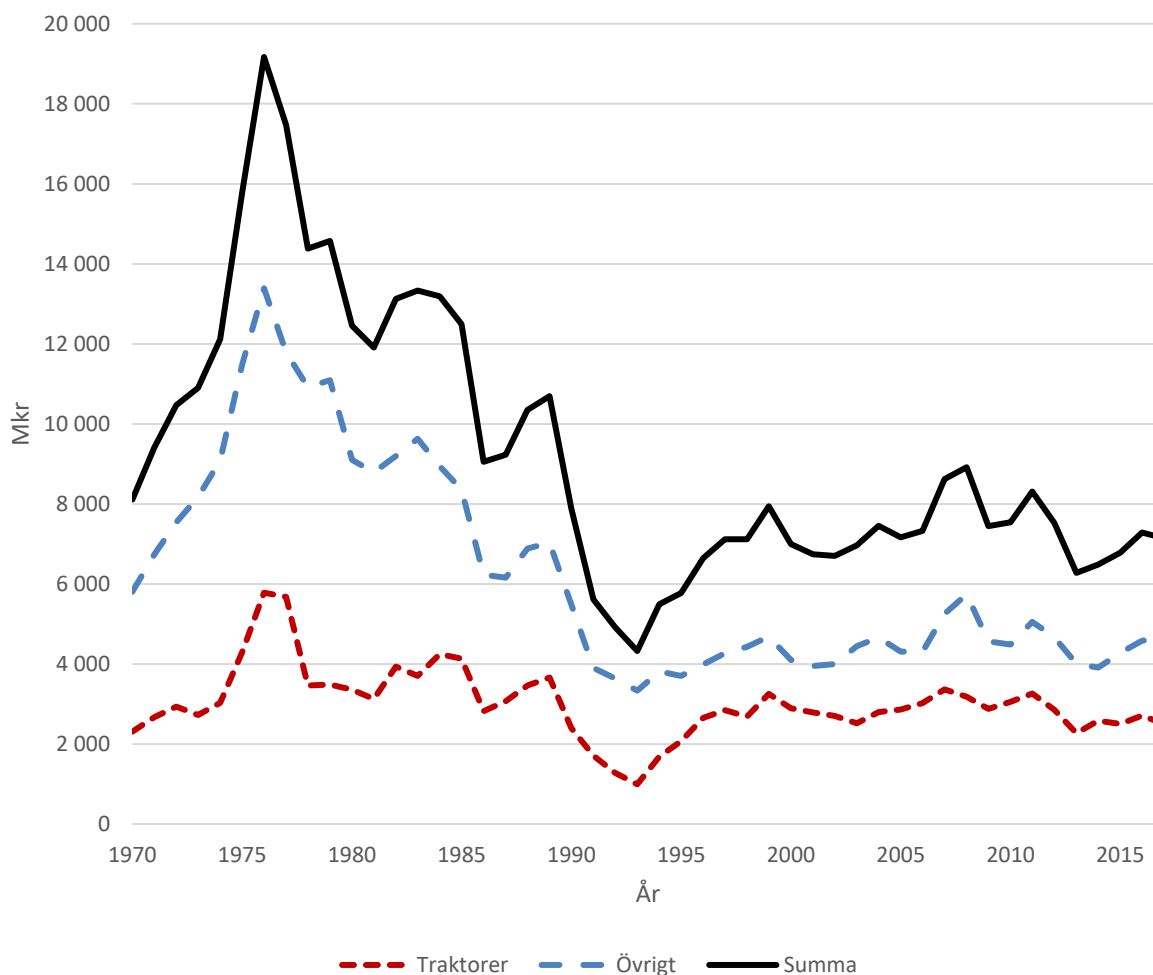
Johan Holmer, 036-15 60 68

statistik@jordbruksverket.se

har så gjort sedan dess. Räknat i löpande priser är de dock cirka 2 % lägre år 2017 än år 2016. År 2017 års investeringar motsvarar 88 % av de år 1970, räknat i fasta priser.

### Figur A. Jordbrukets investeringar i maskiner och redskap 1970–2017, i 2017 års priser

Figure A. Agricultural Sector investments in machinery and equipment 1970–2017, in 2017 constant prices



## Innehållsförteckning

---

<b>Statistiken med kommentarer</b>	<b>4</b>
Allmänt	4
Traktorer	4
Jordbearbetning, sådd och spridning	4
Redskap för skörd och tröskning samt rotfrukter	4
Transportredskap och lastapparater, samt vagnar	4
Övrig utrustning	4
<b>Tabeller</b>	<b>5</b>
Teckenförklaring	5
1. Investeringar i maskiner och redskap med fördelning på större produktgrupper, 2009–2017 miljoner kronor	6
2. Jordbrukets investeringar i maskiner och redskap 1970–2017 i löpande och fasta (2017 års) priser, miljoner kronor	7
<b>Fakta om statistiken</b>	<b>8</b>
Fakta om statistiken	8
Skillnader från tidigare års undersökningar	8
Elektronisk publicering	9
<b>In English</b>	<b>10</b>
Summary	10
List of tables	10
List of terms	11

]

## Statistiken med kommentarer

---

### Allmänt

Jordbruksverket redovisar regelbundet statistik över jordbrukets investeringar i maskiner och redskap. Vart tredje år baseras denna statistik på en totalundersökning bland tillverkare och importörer av maskiner och redskap till jordbruket. Åren däremellan baseras statistiken på försäljningssiffror från ett urval av företag som är relativt konstant från år till år. Uppgifterna i denna statistikrapport avseende år 2017 baseras på en urvalsundersökning.

### Traktorer

Investeringarna i traktorer minskade från 2 601 miljoner SEK år 2016 till 2 500 miljoner år 2017, en minskning om 4 %. Denna kategori utgör drygt 35 % av jordbrukets totala investeringar i maskiner och redskap, vilket är något mindre än genomsnittet sedan år 1970. Även skattningen över antalet försålda traktorer är lägre än året innan, 2 800 stycken år 2017 jämfört med 3 047 år 2016. Genomsnittspriset för en traktor år 2017 är alltså 893 000 SEK, vilket är cirka 40 000 SEK mer än år 2016. Snitteffekten hos en såld traktor uppskattas däremot ha minskat, från 152 hästkrafter år 2016 till 142 hästkrafter år 2017.

### Jordbearbetning, sådd och spridning

Investeringarna i kategorin Jordbearbetningsredskap ökade med 19 % till 373 miljoner SEK år 2017, att jämföra med 314 miljoner år 2016. Redskap för sådd och spridning såldes till ett värde av 417 miljoner SEK under året, en ökning om 13 % jämfört med föregående år.

### Redskap för skörd och tröskning samt rotfrukter

I kategorin Redskap för skörd och tröskning har investeringarna legat i en nedåtgående trend, men sedan 2015 växer de återigen. Inom denna kategori landade investeringarna år 2017 på 1 323 miljoner vilket motsvarar en ökning om 12 % jämfört med 2016. Inom kategorin Redskap för rotfrukter har det skett en ökning om 60 % sedan föregående år, från 21 till 31 miljoner SEK. Dessa investeringar tycks dock variera kraftigt från år till år. Exempelvis skattades de till 40 miljoner år 2014 men året därefter bara till 14 miljoner SEK.

### Transportredskap och lastapparater, samt vagnar

Investeringarna i Transportredskap och lastapparater minskade till 659 miljoner SEK år 2017. Ökningen år 2012 berodde sannolikt på förändrade beräkningsmetoder, därmed är resultatet från och med 2012 inte helt jämförbart med föregående år. Investeringarna i vagnar har ökat, från 329 miljoner år 2016 till 372 miljoner, vilket motsvarar en ökning om 13 % år 2017.

### Övrig utrustning

Investeringarna i Redskap för grundförbättring ökade, från 5 till 9 miljoner SEK år 2017. Denna uppgång om 75 % är stor i relativa tal, men investeringarna i kategorin är så små att de kan variera kraftigt mätt i procent från år till år. Investeringarna i Skogs- och trädgårdsredskap ökade något, med 5 %, till 241 miljoner SEK. Investeringar i redskap för underhåll och rengöring ökade också; med 34 % från 82 miljoner år 2016 till 110 miljoner år 2017. I 2016 års undersökning utgick två kategorier av investeringar, vilket beskrivs utförligare under rubriken Fakta om statistiken. De ersattes av två nya, Stallutrustning samt utrustning för mjölkkor, och Inomgårdsvagnar och transportörer. Investeringarna i Stallutrustning samt utrustning för mjölkkor ökade med 26 % år 2017, till 395 miljoner SEK. Investeringarna i Inomgårdsvagnar och transportörer minskade däremot med 42 %, till 237 miljoner SEK.

## Tabeller

---

### Teckenförklaring

Explanation of symbols

-	Noll	Zero
0	Mindre än 0,5	Less than 0.5
0,0	Mindre än 0,05	Less than 0.05
..	Uppgift inte tillgänglig eller för osäker för att anges	Data not available
.	Uppgift kan inte förekomma	Not applicable
*	Preliminär uppgift	Provisional figure

### 1. Investeringar i maskiner och redskap med fördelning på större produktgrupper, 2009–2017 miljoner kronor

1. Investments in main groups of machinery and equipment 2009 – 2017, million SEK

(Mkr)	2010	2011	2012	2013	2014	2015	2016	2017	2017 i % av 2016
Traktorer (Antal)	2 421 -3 477	2 652 -3 759	2 456 -3 206	1 994 -2 790	2 335 -2 764	2 350 -2 755	2 601 -3 047	2 500 -2 800	96 %
Övrigt för traktorer	25	42	29	22	8	14	15	16	102 %
Redskap för jordbearbetning	219	250	250	254	251	283	314	373	119 %
Redskap för sådd och spridning	322	330	324	323	331	358	369	417	113 %
Bevattningsutrustning	18	18	34	34	35	14	15	16	102 %
Redskap för skörd och tröskning	1 010	1 274	1 125	1 005	978	1 127	1 183	1 323	112 %
Redskap för rotfrukter	14	34	24	24	40	14	20	31	160 %
Vagnar	214	245	278	245	256	281	329	372	113 %
Transportredskap och lastapparater	509	585	622	580	556	676	780	659	84 %
Torkar, kvarnar m.m.	171	195	227	219	222	285	405	434	107 %
Utrustning för mjölkning <sup>1)</sup>	242	188	264	181	156	176	.	.	.
Stallutrustning samt övrig inomgårdsutrustning <sup>1)</sup>	514	629	575	424	408	511	.	.	.
Stallutrustning samt utrustning för mjölkkor <sup>1)</sup>	.	.	.	.	.	.	314	395	126 %
Inomgårdsvagnar och transportörer <sup>1)</sup>	.	.	.	.	.	.	409	237	58 %
Redskap för grundförbättring	12	7	3	2	3	6	5	9	175 %
Redskap för underhåll och rengöring m.m.	174	174	132	128	130	116	82	110	134 %
Skogs- och trädgårdsredskap för lantbruket	321	339	319	258	276	234	230	241	105 %
<b>SUMMA<sup>2)</sup></b>	<b>6 209</b>	<b>6 993</b>	<b>6 669</b>	<b>5 698</b>	<b>5 993</b>	<b>6 446</b>	<b>7 080</b>	<b>7 140</b>	<b>101 %</b>

1) Från och med år 2016 utgår kategorierna "Utrustning för mjölkning" och "Stallutrustning samt övrig inomgårdsutrustning". Tillkommer gör istället kategorierna "Stallutrustning samt utrustning för mjölkkor" samt "Inomgårdsvagnar och transportörer". Se "Fakta om statistiken" för mer information.

2) Från och med år 2012 ingår i summan även posten "Okänt". Se "Fakta om statistiken" för mer information.

## 2. Jordbrukets investeringar i maskiner och redskap 1970–2017 i löpande och fasta (2017 års) priser, miljoner kronor

2. Investments in agriculture machinery 1970-2017 in current and in constant prices (year 2017), million SEK

År	Löpande pris (Current prices)			Fast (2017 års) pris (Constant prices)		
	Traktorer	Övrigt	Summa	Traktorer	Övrigt	Summa
1970	209	414	623	2 306	5 806	8 112
1975	578	1175	1753	4 299	11 495	15 793
1980	729	1440	2169	3 355	9 098	12 454
1985	1359	2097	3456	4 131	8 358	12 489
1990	1013	1965	2978	2 399	5 488	7 888
1995	1082	1735	2817	2 072	3 698	5 770
2000	1694	2329	4023	2 894	4 105	6 998
2001	1652	2308	3960	2 793	3 949	6 741
2002	1645	2462	4107	2 704	3 995	6 699
2003	1595	2937	4532	2 520	4 441	6 961
2004	1769	3082	4851	2 794	4 660	7 453
2005	1873	2971	4844	2 860	4 306	7 166
2006	2015	3059	5074	3 020	4 301	7 321
2007	2321	3869	6190	3 362	5 256	8 618
2008	2289	4474	6763	3 180	5 738	8 918
2009	2214	3839	6053	2 879	4 568	7 447
2010	2421	3788	6209	3 056	4 484	7 541
2011	2652	4341	6993	3 259	5 050	8 309
2012	2456	4213	6669	2 853	4 672	7 525
2013	1994	3704	5698	2 266	4 007	6 274
2014	2335	3658	5993	2 578	3 906	6 484
2015	2350	4103	6453	2 500	4 279	6 779
2016	2601	4479	7080	2 709	4578	7287
2017	2500	4641	7140	2 500	4641	7140

Anm: Data för mellanliggande år 1971-1999 lämnas vid förfrågan, eller se 2013 års publikation.

## Fakta om statistiken

---

### Fakta om statistiken

Jordbruksverket redovisar regelbundet statistik över jordbrukets investeringar i maskiner och redskap. Vart tredje år baseras denna statistik på en totalundersökning bland tillverkare och importörer av maskiner och redskap till jordbruket. Åren däremellan baseras statistiken på en urvalsundersökning. Urvalet är relativt konstant från år till år, bara en liten del av företagen tillkommer eller försvinner. Förändringen i försäljning för företagen i urvalet används för att skriva fram värdet för de övriga företagens försäljning de år som bara urvalsundersökningen görs. Uppgifterna i denna statistikrapport avseende 2016 baseras på en urvalsundersökning.

Undersökningarna riktar sig till tillverkare och importörer av lantbruksmaskiner i landet och mäter dessa företags leveranser till återförsäljare. Med viss tidsförskjutning svarar detta mot jordbrukarnas investeringar. Alla försålda maskiner är värderade till katalogpriser i jordbrukarled (exklusive moms). Undersökningen omfattar endast köp av nya maskiner och redskap. Redskap som används i huvudsak i jordbruket men även förekommer inom andra sektorer (t.ex. trädgårds- och skogsmaskiner) ingår i undersökningen. Vissa typer av större specialmaskiner som teleskoplastare och andra entreprenadmaskiner ingår med den del som sålts till jordbruket. Särskiljning av jordbrukets andel görs i samråd med berörda företag.

### Skillnader från tidigare års undersökningar

Förändringar i 2003 års undersökning:

Inför 2003 års undersökning gjordes en genomgång av de lantbruksmaskiner som ingår i undersökningen. Äldre typer av maskiner som utgått ur sortimentet eller sålts endast i liten omfattning ersattes av nya, mer representativa produkter. Jämförbarheten på vissa varugrupper kan därmed bli något sämre då man jämför år från 2003 och framåt med åren före 2003. En ny post i undersökningen från 2003 är ”Skogs- och trädgårdsredskap för lantbruket”. Exempel på skogsredskap kan vara vedkapar/klyvar, motorsågar och grip-lastare för självavverkande jordbrukare. Trädgårdsredskap är exempelvis små traktorer, jordfräsar och sprutor avsedda för trädgårdsnäringen. År 2003 togs också posten ”Elmotorer och hydroforer” bort. Samtliga totalsummor för åren innan 2003 (även urvalsundersökningarna) inkluderar denna post.

Förändringar i 2009 års undersökning:

Från undersökningen gällande år 2009 samlas data in på en högre aggregeringsnivå för att minska uppgiftslämnarbördan för berörda företag. Detta innebär dock att antal maskiner och/eller redskap inte alltid uppges, då flera olika typer av maskiner och/eller redskap i vissa fall hamnar under samma post. Undantag är traktorer där antal fortfarande redovisas.

Förändringar i 2011 års undersökning:

Från och med undersökningen 2011 ingår inte längre ”Övrigt för sådd och spridning” i kategorin ”Redskap för sådd och spridning”, efter att den för andra året i rad haft värdet noll.

Förändringar i 2012 års undersökning:

I 2012 års undersökning användes andra metoder för att imputera uteblivna svar än i 2009 års totalundersökning. År 2009 användes senast kända försäljningsvärden, som räknades upp med övriga aktörers utveckling, i de fall det var möjligt. När det inte var genomförbart användes istället genomsnittliga försäljningsvärden för de produktkategorier de sålde. I undersökningen 2012 kunde inga tidigare värden användas, istället användes värden baserade på vilka produktkategorier företagen sålde samt hur dessa sålt hos de som valt att delta i undersökningen. För att få mer realistiska värden togs i beräkningen även hänsyn till företagets omsättning och vilka övriga produkter de sålde och det är det som skiljer undersökningen 2012 från den som gjordes 2009. Detta har haft effekten att det ordinarie urvalets andel av den kända populationens försäljning har minskat. Utöver imputeringsmetodens effekter har andelen även påverkats av att vissa företag försvunnit och andra tillkommit till populationen sedan 2009.



Fram till år 2008 utgjorde urvalets andel av populationens totala försäljningsvärde mellan 76 och 82 %, men denna andel steg till 88 % mellan 2009 och 2011. I och med 2012 års undersökning är det nere på 80 % igen, som en naturlig följd av att bortfallet skattas högre.

En produktkategori har lagts till i beräkningarna år 2012, ”Okänt”. Här finns imputerade värden för företag i populationen som inte svarat och vars produktsortiment är okänt. Värdet ingår endast i totalsumman.

Precis som år 2012 baseras 2015 års resultat på en totalundersökning av marknaden. Drygt 80 % av resultatet baseras på enkätsvar från företag i ramen. Resterande 20 % har imputerats. Beräkningar och imputeringar har utförts på samma sätt som år 2012. Därmed är resultaten från och med 2012 jämförbara med varandra men på grund av svårigheter att komma åt hela marknaden för att göra träffsäkra skattningar bör förändringar mellan enskilda år ändå tolkas med försiktighet. Fokus bör snarare ligga på investeringarnas långsiktiga utveckling.

Förändringar i 2016 års undersökning:

Undersökningen som gjordes detta år var en urvalsundersökning och dataunderlaget för urvalet kommer från branschorganisationen Maskinleverantörerna. Från och med år 2016 har de valt att sammanställa sina data i något förändrade kategorier av maskiner och redskap. Den tidigare kategorin ”Stallutrustning samt övrig inomgårdsutrustning” har splittrats. Stallutrustningsdelen har slagits ihop med kategorin ”Utrustning för mjölkkor” och den kvarvarande inomgårdsutrustningen kallas nu för ”Inomgårdsvagnar och transportörer”. För att underlätta beräkningarna har Jordbruksverket valt att använda samma kategoriseringar. De två nya kategorierna kallas således för ”Stallutrustning samt utrustning för mjölkkor” och ”Inomgårdsvagnar och transportörer”. Då vårt eget dataunderlag inte kan omarbetas lika lätt är det inte möjligt att redovisa data så att de nya kategorierna är jämförbara med de två utgående.

### **Elektronisk publicering**

Statistikrapporten finns kostnadsfritt åtkomlig på Jordbruksverkets webbplats

<http://www.jordbruksverket.se> under Ta del av statistiken.

## In English

---

### Summary

*If you would like to download the publication in PDF format, then please click on the link “Första sidan – I korta drag” above, then click on the link “Hela publikationen (PDF)”.*

The agricultural sector investments in equipment and machinery increased by 60 million SEK in 2017, to a total of 7 140 million SEK. In current prices this corresponds to an increase of 1 % compared with the year 2016. Albeit slight, this increase makes 2017 the fourth year in a row of rising investments in agricultural machinery and equipment.

Measured in percent, the largest increase was in Equipment for land improvement, which saw an increase of 75 % to 9 million SEK. It is however the smallest investment category. The largest increase in absolute value occurred in equipment for harvesting and threshing, increasing by 140 million SEK in 2017 and reaching 1 323 million. The largest decrease in both percent and in absolute value took place in Belt conveyors, trolleys and ancillary wagons, where investments dropped by 42 %, from 409 million to 237 million, in 2017.

Adjusted for inflation, agricultural sector investments in equipment and machinery in 2017 are about 88 % of their value in the year 1970.

### List of tables

Explanation of symbols	5
1. Investments in main groups of machinery and equipment 2009 – 2017, million SEK	6
2. Investments in agriculture machinery 1970-2017 in current and in constant prices (year 2017), million SEK	7

## List of terms

Bevattningsutrustning	Equipment for irrigation
Foderbehållare	Feedcontainers
Grovfodersilor inklusive utrustning	Silage stores and equipment
Hackar för halm och grönmassa	Choppers for straw and silage
Handels- och stallgödselspridare	Fertilizer and dung spreader
Harvar	Harrows
Inomgårdsvagnar	Trolleys and ancillary wagons
Kvarnar	Mills
Lagersilo	Store silo
Pinnkultivatorer	Tine cultivators
Plogar	Ploughs
Pressar	Balers
Redskap för grundförbättring	Equipment for land improvement
Redskap för jordbearbetning	Equipment for tillage
Redskap för rotfrukter	Equipment for root crops
Redskap för skörd och tröskning	Equipment for harvesting and threshing
Redskap för sådd och spridning	Equipment for sowing and spreading
Redskap för underhåll och rengöring	Equipment for maintenance and cleaning
Rotorkultivator	Rotary cultivator
Räfsor, vändare och strängläggare	Rakes, tedders and swath turners
Skogs- och trädgårdsredskap för lantbruket	Equipment for forestry and gardening used by farmers
Skördetröskor	Combine harvesters
Slåttermaskiner och krossar	Mowers and mower conditioners
Sprutor	Sprayers
Stallinredningar	Stall equipment
Stallutrustning	Stable equipment
Såmaskiner	Sowing machines
Tallriksredskap	Disk harrows
Torkanläggningar	Driers
Torkanläggningar och lagersilor för spannmål	Driers and storage silos
Torkar	Driers (drying plants)
Traktorer	Tractors
Transportredskap och lastapparater	Transport and loading equipment
Transportörer	Belt conveyors
Utgödslings- och utfodringsanläggningar	Equipment for mucking out and feeding
Utrustning för mjölkning	Equipment for milk production
Vagnar	Waggons, trailers
Vältar	Rollers
Övrigt för traktorer	Others for tractors