
STATISTIK FRÅN JORDBRUKSVERKET

Statistikrapport 2014:04

Jordbrukets investeringar i maskiner och redskap år 2013

Investments in agricultural machinery and equipment in 2013

Sammanfattning

Fortsatt nedgång i jordbrukets investeringar under 2013

Jordbrukets investeringar i maskiner och redskap år 2013 uppskattas till 5 698 miljoner kronor, 971 miljoner kronor mindre än år 2012 i löpande priser och alltså en minskning med 15 %. Den enda kategori där investeringarna ökat är redskap för jordbearbetning, som ökat med 2 % till 254 miljoner, en nivå de legat relativt stabilt kring sedan 2011. Investeringarna i redskap för grundförbättring har minskat mest sett i procent, en minskning från 3 miljoner kronor 2012 till 2 miljoner 2013 ger ett fall om 33 %. Värdemässigt har minskningen dock varit störst för sålda traktorer, investeringarna har sjunkit med nästan en femtedel till 1 994 miljoner kronor. Justerat för inflation var 2013 års investeringar de lägsta sedan år 1995, medan minskningen från föregående år var den kraftigaste sedan 1991.

Investeringar 1970–2013

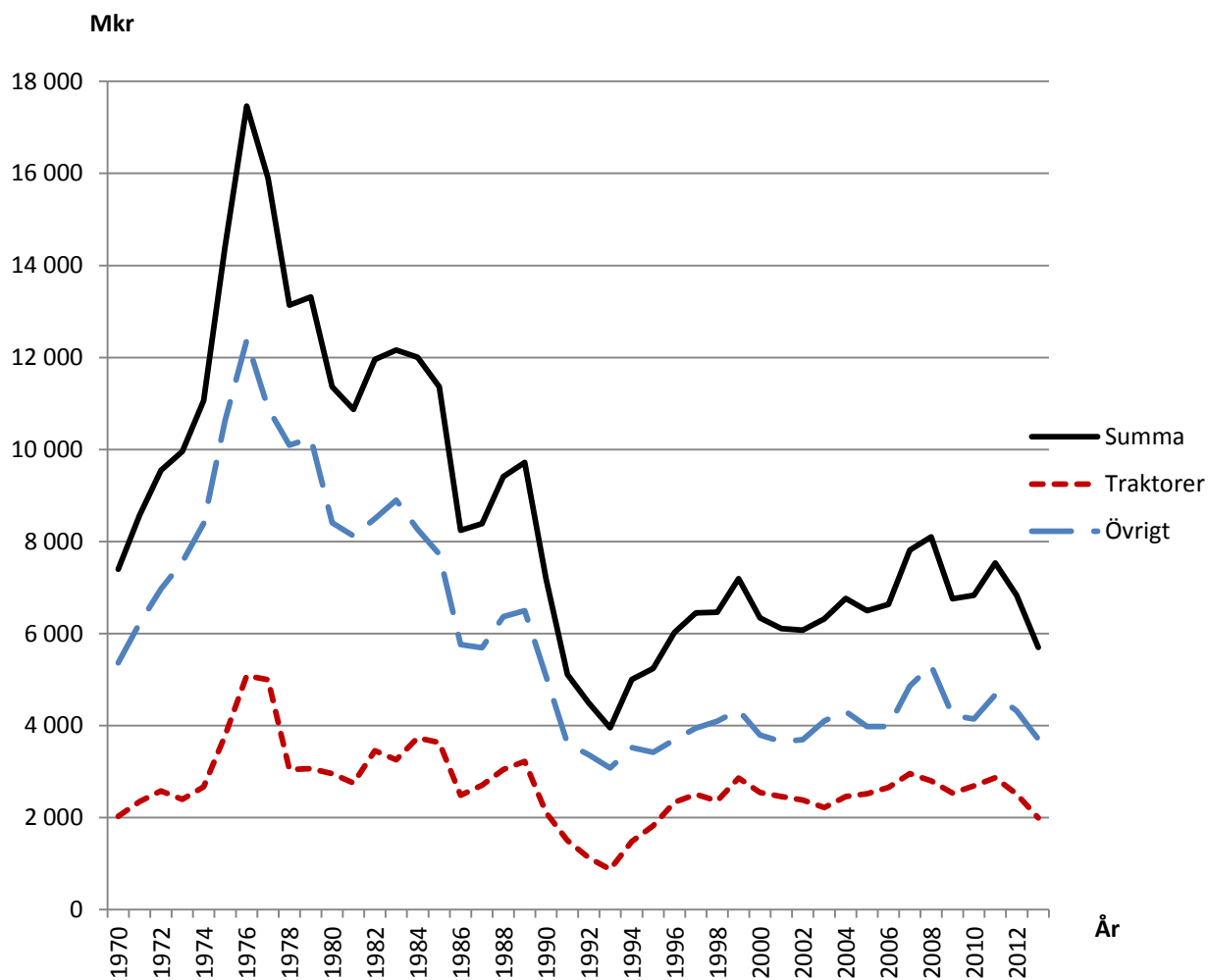
Räknat i fasta priser fördubblades jordbrukets investeringar i maskiner och redskap mellan år 1970 och 1975, för att sedan öka med ytterligare drygt 20 % till 1976. Efter toppen 1976 har trenden dock varit nedgående med ett fåtal trenderbrott (främst 1982 och 1988) fram till år 1993 då investeringarna nådde sin botten. Efter år 1993 ökade investeringarna inom jordbruket igen fram till år 2000. Sedan dess har nivån varit relativt konstant och endast pendlat några procentenheter upp och ner fram till år 2007 då ökningen från året innan var 18 %. År 2008 nådde investeringarna sin högsta nivå sedan 1989 och den har ännu inte överträffats. År 2011 tycktes de återigen vara på väg upp, men i och med 2012 och nu 2013 års fall är trenden snarare tydligt nedåtgående. Investeringarna år 2013 uppgår till 77 % av värdet år 1970.



Johan Holmer, 036-15 60 68
statistik@jordbruksverket.se

Figur A. Jordbrukets investeringar i maskiner och redskap 1970–2013, i 2013 års priser

Figure A. Agricultural Sector investments in machinery and equipment 1970–2013, in 2013 constant prices



Innehållsförteckning

Statistiken med kommentarer	4
Allmänt	4
Traktorer	4
Jordbearbetning, sådd och spridning	4
Redskap för skörd och tröskning samt rotfrukter	4
Transportredskap och lastapparater, samt vagnar	4
Mjölknings- och stallutrustning samt övrig inomgårdsutrustning	4
Tabeller	5
Teckenförklaring	5
1. Investeringar i maskiner och redskap med fördelning på större produktgrupper, 2006–2013 miljoner kr	5
2. Jordbrukets investeringar i maskiner och redskap 1970–2013 i löpande och fasta (2013 års) priser, miljoner kr	6
Fakta om statistiken	7
Fakta om statistiken	7
Skillnader från tidigare års undersökningar	7
In English	9
Summary	9
List of tables	9
List of terms	10

Statistiken med kommentarer

Allmänt

Jordbruksverket redovisar årligen statistik över jordbrukets investeringar i maskiner och redskap. Vart tredje år baseras denna statistik på en totalundersökning bland tillverkare och importörer av maskiner och redskap till jordbruket. Åren däremellan baseras statistiken på försäljningssiffror från ett urval av företag som är relativt konstant från år till år. Förändringen i försäljning för företagen i urvalet används för att skriva fram värdet för de övriga företagens försäljning de år som bara urvalsundersökningen görs. Urvalets försäljning beräknas utgöra cirka 80 % av den totala populationens försäljningsvärde. Uppgifterna i denna statistikrapport avseende år 2013 baseras på en urvalsundersökning

Traktorer

Investeringarna i traktorer föll från 2 456 miljoner år 2012 till 1 994 miljoner kronor år 2013, en nedgång om 19 %. De utgör cirka 35 % av jordbrukets totala investeringar i maskiner och redskap, något mer än genomsnittligt sedan 1970, men samtidigt mindre än de utgjort sedan 2008. Antalet försålda traktorer sjönk med ungefär 13 %. Snitteffekten hos en traktor såld 2013 var 132 hästkrafter, 3 hästkrafter mindre än föregående år. Försäljningen i kategorin Övrigt för traktorer sjönk med nästan en fjärdedel, från 29 miljoner kronor 2012 till 22 miljoner 2013.

Jordbearbetning, sådd och spridning

Investeringarna i jordbearbetningsredskap steg med 2 % till 254 miljoner kronor år 2013. Investeringarna har legat relativt stabilt kring denna nivå de senaste tre åren och det är den enda produktkategori som ökat under 2013. Redskap för sådd och spridning såldes till ett värde av 323 miljoner kronor under året, en obetydlig minskning om en miljon kronor jämfört med föregående år. Även investeringarna i denna produktkategori tycks ha stabiliserat sig efter ovanligt höga investeringar år 2007 och 2008.

Redskap för skörd och tröskning samt rotfrukter

Redskap för skörd och tröskning såldes till mindre värden år 2013 än föregående år, investeringsnivån sjönk till 1 005 miljoner kronor vilket är 11 % mindre än föregående år. Så låga har investeringarna inte varit sedan 2007. Inom kategorin Redskap för rotfrukter har inte så mycket förändrats sedan föregående år, investeringarna var fortfarande cirka 24 miljoner kronor.

Transportredskap och lastapparater, samt vagnar

Investeringarna i Transportredskap och lastvagnar minskar till 580 miljoner kronor och är nu nere under 2011 års nivå. Då föregående års ökning berodde på förändrade beräkningsmetoder är det sannolikt andra året i följd med minskade investeringar i denna kategori. Detsamma gäller för investeringarna i Vagnar, då även denna produktkategori är tillbaka på 2011 års nivå i och med det 12 procentiga fallet till 245 miljoner kronor i investeringar 2013.

Mjölknings- och stallutrustning samt övrig inomgårdsutrustning

Investeringarna i mjölkningsutrustning sjönk kraftigt, med 31 %, jämfört med föregående år och låg 2013 på 181 miljoner kronor. Det är den lägsta investeringsnivån sedan 2006. Investeringarna i stallutrustning och övrig inomgårdsutrustning sjönk även de, med 26 % till 424 miljoner kronor. Investeringarna i torkar och kvarnar sjönk även de, men bara med 4 % till 219 miljoner kronor. Investeringarna i denna produktkategori har varit relativt stabila det senaste decenniet. Investeringarna i redskap för grundförbättring sjönk från 3 till 2 miljoner kronor år 2013. I procent var det den största minskningen, men investeringarna är så små att de kan variera kraftigt från år till år. Även investeringar i skogs- och trädgårdsredskap sjönk, efter att länge ha legat över 300 miljoner kronor per år var de nu 258 miljoner kronor. I investeringar i redskap för underhåll och rengöring skedde inga stora förändringar år 2013. De sjönk med 3 % gentemot föregående år, till 128 miljoner kronor.

Tabeller

Teckenförklaring

Explanation of symbols

-	Noll	Zero
0	Mindre än 0,5	Less than 0.5
0,0	Mindre än 0,05	Less than 0.05
..	Uppgift inte tillgänglig eller för osäker för att anges	Data not available
.	Uppgift kan inte förekomma	Not applicable
*	Preliminär uppgift	Provisional figure

1. Investeringar i maskiner och redskap med fördelning på större produktgrupper, 2006–2013 miljoner kr

1. Investments in main groups of machinery and equipment 2006 – 2013, million SEK

	2006	2007	2008	2009	2010	2011	2012	2013	Mkr 2012 i % av 2011
Traktorer (Antal)	1 996 (4403)	2 291	2 266	2 214 (3168)	2 421 (3477)	2 652 (3759)	2 456 (3206)	1 994 (2790)	81
Övrigt för traktorer	19	29	23	18	25	42	29	22	76
Redskap för jordbearbetning	145	330	435	325	219	250	250	254	102
Redskap för sådd och spridning	344	640	774	356	322	330	324	323	100
Bevattningsutrustning	15	15	15	18	18	18	34	34	100
Redskap för skörd och tröskning	800	898	1 126	1 091	1 010	1 274	1 125	1 005	89
Redskap för rotfrukter	25	23	16	10	14	34	24	24	100
Vagnar	170	172	267	208	214	245	278	245	88
Transportredskap och last- apparater	420	494	425	352	509	585	622	580	93
Torkar, kvarnar m.m.	170	163	174	205	171	195	227	219	96
Utrustning för mjölkning	143	238	255	266	242	188	264	181	69
Stallutrustning samt övrig inom- gårdsutrustning	400	490	539	570	514	629	575	424	74
Redskap för grundförbättring	1	1	3	9	12	7	3	2	67
Redskap för underhåll och rengöring m.m.	97	68	59	110	174	174	132	128	97
Skogs- och trädgårdsredskap för lantbruket	328	339	386	300	321	339	319	258	81
SUMMA¹⁾	5 074	6 190	6 763	6 053	6 209	6 993	6 669	5 698	85

1) I summan för år 2012 och 2013 ingår även posten "Okänt". Se "Fakta om statistiken" för mer information.

2. Jordbrukets investeringar i maskiner och redskap 1970–2013 i löpande och fasta (2013 års) priser, miljoner kr

2. Investments in agriculture machinery 1970–2013 in current and in constant prices (year 2013), million SEK

År	Löpande pris (<i>Current prices</i>)			Fast (2012 års) pris (<i>Constant prices</i>)		
	Traktorer	Övrigt	Summa	Traktorer	Övrigt	Summa
1970	209	414	623	2 029	5 367	7 396
1971	257	505	762	2 350	6 221	8 572
1972	306	596	902	2 577	6 967	9 545
1973	306	701	1 007	2 398	7 556	9 954
1974	391	895	1 286	2 667	8 395	11 062
1975	578	1 175	1 753	3 782	10 625	14 407
1976	860	1 464	2 324	5 086	12 376	17 461
1977	921	1 422	2 343	4 996	10 896	15 893
1978	623	1 470	2 093	3 044	10 094	13 138
1979	679	1 600	2 279	3 065	10 251	13 316
1980	729	1 440	2 169	2 952	8 410	11 363
1981	753	1 509	2 262	2 748	8 121	10 869
1982	1 059	1 770	2 829	3 457	8 498	11 955
1983	1 121	2 120	3 241	3 259	8 901	12 160
1984	1 361	2 144	3 505	3 736	8 266	12 002
1985	1 359	2 097	3 456	3 634	7 726	11 360
1986	965	1 683	2 648	2 481	5 759	8 241
1987	1 070	1 787	2 857	2 700	5 690	8 390
1988	1 312	2 156	3 468	3 042	6 366	9 408
1989	1 476	2 343	3 819	3 219	6 500	9 719
1990	1 013	1 965	2 978	2 111	5 073	7 183
1991	749	1 493	2 242	1 503	3 609	5 112
1992	560	1 428	1 988	1 126	3 365	4 492
1993	467	1 403	1 870	873	3 080	3 953
1994	830	1 694	2 524	1 483	3 522	5 005
1995	1 082	1 735	2 817	1 823	3 418	5 241
1996	1 398	1 905	3 303	2 335	3 689	6 024
1997	1 519	2 053	3 572	2 503	3 945	6 448
1998	1 450	2 133	3 583	2 364	4 097	6 461
1999	1 767	2 268	4 035	2 862	4 334	7 196
2000	1 694	2 329	4 023	2 546	3 794	6 340
2001	1 652	2 308	3 960	2 457	3 650	6 107
2002	1 645	2 462	4 107	2 379	3 693	6 072
2003	1 595	2 937	4 532	2 217	4 105	6 321
2004	1 769	3 082	4 851	2 458	4 307	6 766
2005	1 873	2 971	4 844	2 516	3 980	6 496
2006	2 015	3 059	5 074	2 657	3 976	6 633
2007	2 321	3 869	6 190	2 958	4 858	7 816
2008	2 289	4 474	6 763	2 798	5 304	8 102
2009	2 214	3 839	6 053	2 533	4 222	6 756
2010	2 421	3 788	6 209	2 689	4 145	6 834
2011	2 652	4 341	6 993	2 867	4 668	7 535
2012	2 456	4 213	6 669	2 510	4 319	6 829
2013	1 994	3 704	5 698	1 994	3 704	5 698

Fakta om statistiken

Fakta om statistiken

Jordbruksverket redovisar årligen statistik över jordbrukets investeringar i maskiner och redskap. Vart tredje år baseras denna statistik på en totalundersökning bland tillverkare och importörer av maskiner och redskap till jordbruket. Åren däremellan baseras statistiken på en urvalsundersökning. Urvalet är relativt konstant från år till år, bara en liten del av företagen tillkommer eller försvinner. Förändringen i försäljning för företagen i urvalet används för att skriva fram värdet för de övriga företagens försäljning de år som bara urvalsundersökningen görs. Uppgifterna i denna statistikrapport avseende 2013 baseras på en urvalsundersökning, precis som bland annat 2011, 2010, och 2008 års undersökningar. Den senaste totalundersökningen gjordes för året 2012.

Undersökningarna riktar sig till tillverkare och importörer av lantbruksmaskiner i landet och mäter dessa företags leveranser till återförsäljare. Med viss tidsförskjutning svarar detta mot jordbrukarnas investeringar. Alla försålda maskiner är värderade till katalogpriser i jordbrukarled (exklusive moms). Undersökningen omfattar endast köp av nya maskiner och redskap. Redskap som används i huvudsak i jordbruket men även förekommer inom andra sektorer (t.ex. trädgårds- och skogsmaskiner) ingår i undersökningen. Vissa typer av större specialmaskiner som teleskopplastare och andra entreprenadmaskiner ingår med den del som sålts till jordbruket. Särskiljning av jordbrukets andel görs i samråd med berörda företag.

Skillnader från tidigare års undersökningar

Förändringar i 2003 års undersökning:

Inför 2003 års undersökning gjordes en genomgång av de lantbruksmaskiner som ingår i undersökningen. Äldre typer av maskiner som utgått ur sortimentet eller sålts endast i liten omfattning ersattes av nya, mer representativa produkter. Jämförbarheten på vissa varugrupper kan därmed bli något sämre då man jämför år från 2003 och framåt med åren före 2003. En ny post i undersökningen från 2003 är ”Skogs- och trädgårdsredskap för lantbruket”. Exempel på skogsredskap kan vara vedkapar/klyvar, motorsågar och grip-lastare för självavverkande jordbrukare. Trädgårdsredskap är exempelvis små traktorer, jordfräsar och sprutor avsedda för trädgårdsnäringen. År 2003 togs också posten ”Elmotorer och hydroforer” bort. Samtliga totalsummor för åren innan 2003 (även urvalsundersökningarna) inkluderar denna post.

Förändringar i 2009 års undersökning:

Från undersökningen gällande år 2009 samlas data in på en högre aggregeringsnivå för att underlätta uppgiftslämnandet för berörda företag. Detta innebär dock att antal maskiner och/eller redskap inte alltid uppges, då flera olika typer av maskiner och/eller redskap i vissa fall hamnar under samma post. Undantag är traktorer där antal fortfarande redovisas.

Förändringar i 2011 års undersökning:

Från och med undersökningen 2011 ingår inte längre ”Övrigt för sådd och spridning” i kategorin ”Redskap för sådd och spridning”, efter att den för andra året i rad haft värdet noll.

Förändringar i 2012 års undersökning:

I 2012 års undersökning användes andra metoder för att imputera uteblivna svar än i 2009 års totalundersökning. År 2009 användes senast kända försäljningsvärden, som räknades upp med övriga aktörers utveckling, i de fall det var möjligt. När det inte var genomförbart användes istället genomsnittliga försäljningsvärden för de produktkategorier de sålde. I undersökningen 2012 kunde inga tidigare värden användas, istället användes värden baserade på vilka produktkategorier företagen sålde samt hur dessa sålt hos de som valt att delta i undersökningen. För att få mer realistiska värden togs i beräkningen även hänsyn till företagets omsättning och vilka övriga produkter de sålde och det är det som skiljer undersökningen 2012 från den som gjordes 2009. Detta har haft effekten att det ordinarie urvalets andel av den kända populationens försäljning har minskat. Utöver imputeringsmetodens effekter har andelen förstås även påverkats av att vissa företag försvunnit och andra tillkommit till populationen sedan 2009.

Fram till år 2008 utgjorde urvalets andel av populationens totala försäljningsvärde mellan 76 och 82 %, men 2009 till 2011 steg det till 88 %. I och med 2012 års undersökning är det nere på 80 % igen, som en naturlig följd av att bortfallet skattas högre.

En produktkategori har lagts till i beräkningarna år 2012, ”Okänt”. Här finns imputerade värden för företag i populationen som inte svarat och vars produktsortiment är okänt. Värdet ingår endast i totalsumman.

In English

Summary

If you would like to download the publication in PDF format, then please click on the link “Första sidan – Sammanfattning” above, then click on the link “Hela publikationen (PDF)”.

The agricultural sector investments in equipment and machinery dropped by almost one billion SEK in 2013, to 5 698 million. In current prices this corresponds to a decrease of 15 % compared to the year 2012. Investment grew in only one product category, namely Equipment for tillage, which went up by 2 % to 254 million. Measured in percent, Equipment for land improvement decreased the most as it dropped by 33 % from 3 to 2 million SEK. In actual value, the decrease was by far the biggest in investment in tractors, as it fell from 2 456 to 1 994 million. It still remains the biggest investment category by a large margin though, constituting 35 % of total agricultural sector investment. Adjusting for inflation, 2013 had the lowest investment level since the year 1995, while the decrease was the sharpest since 1991.

List of tables

Explanation of symbols	5
1. Investments in main groups of machinery, and equipment 2006 – 2013, million SEK	5
2. Investments in agriculture machinery 1970 – 2013 in current and in constant prices (year 2013), million SEK	6

List of terms

Bevattningsutrustning	Equipment for irrigation
Grovfodersilor inklusive utrustning	Silage stores and equipment
Hackar för halm och grönmassa	Choppers for straw and silage
Handels- och stallgödselspridare	Fertilizer and dung spreader
Harvar	Harrows
Kvarnar och foderbehållare	Mills och feedcontainers
Kvarnar	Mills
Lagersilo	Store silo
Pinnkultivatorer	Tine cultivators
Plogar	Ploughs
Pressar	Balers
Redskap för grundförbättring	Equipment for land improvement
Redskap för jordbearbetning	Equipment for tillage
Redskap för rotfrukter	Equipment for root crops
Redskap för skörd och tröskning	Equipment for harvesting and threshing
Redskap för sådd och spridning	Equipment for sowing and spreading
Redskap för underhåll och rengöring	Equipment for maintenance and cleaning
Rotorkultivator	Rotary cultivator
Räfsor, vändare och strängläggare	Rakes, tedders and swath turners
Skogs- och trädgårdsredskap för lantbruket	Equipment for forestry and gardening used by farmers
Skördetröskor	Combine harvesters
Slåttermaskiner och krossar	Mowers and mower conditioners
Sprutor	Sprayers
Stallinredningar	Stall equipment
Stallutrustning	Stable equipment
Såmaskiner	Sowing machines
Tallriksredskap	Disk harrows
Torkanläggningar	Driers
Torkanläggningar och lagersilor för spannmål	Driers and storage silos
Torkar	Driers (drying plants)
Traktorer	Tractors
Transportredskap och lastapparater	Transport and loading equipment
Utgödslings- och utfodringsanläggningar	Equipment for mucking out and feeding
Utrustning för mjölkning	Equipment for milk production
Vagnar	Waggons, trailers
Vältar	Rollers
Övrigt för traktorer	Others for tractors