
STATISTIK FRÅN JORDBRUKSVERKET

Statistikrapport 2014:02

Jordbrukets investeringar i maskiner och redskap år 2012

Investments in agricultural machinery and equipment in 2012

Sammanfattning

Tydligt fall i jordbrukets investeringar år 2012

Jordbrukets investeringar i maskiner och redskap år 2012 uppskattas till 6 669 miljoner kronor. Det är 324 miljoner kronor mindre än år 2011 i löpande priser, en nedgång om 5 %. Den enskilda kategori där investeringarna minskat mest är redskap för grundförbättring, som mer än halverats jämfört med föregående år. I reella termer har minskningen varit störst i kategorin traktorer, där nedgången om 7 % motsvarar 196 miljoner kronor mindre än år 2011.

I flera av kategorierna har investeringarna ökat. Delvis kan det bero på att 2012 års undersökning är en totalundersökning, till skillnad från 2011 som bara var en urvalsundersökning där resultaten från föregående totalundersökning, 2009, räknades upp. Delvis bör det också bero på att bortfallet hanterats annorlunda i 2012 års undersökning. Hade bortfallet hanterats enligt på samma sätt som 2009 hade de sammanlagda investeringarna varit lägre och totalsumman hade legat på sin lägsta inflationsjusterade nivå sedan år 2003. Det skedde alltså ett tydligt fall i jordbrukets investeringar år 2012.

Investeringar 1970–2012

Räknat i fasta priser fördubblades jordbrukets investeringar i maskiner och redskap mellan år 1970 och 1975, för att sedan öka med ytterligare drygt 20 % till 1976. Efter toppen 1976 har trenden dock varit nedgående med ett fåtal trendbrott (främst 1982 och 1988) fram till år 1993 då investeringarna nådde sin botten. Efter år 1993 ökade investeringarna inom jordbruket igen fram till år 2000. Sedan dess har nivån varit relativt konstant och endast pendlat några procentenheter upp och ner fram till år 2007 då ökningen från året innan var 18 %. År 2008 nådde investeringarna sin högsta nivå sedan 1989 och den har ännu inte överträffats. År 2011 tycktes de återigen vara på väg upp, men i och med 2012 års fall blev det inte en

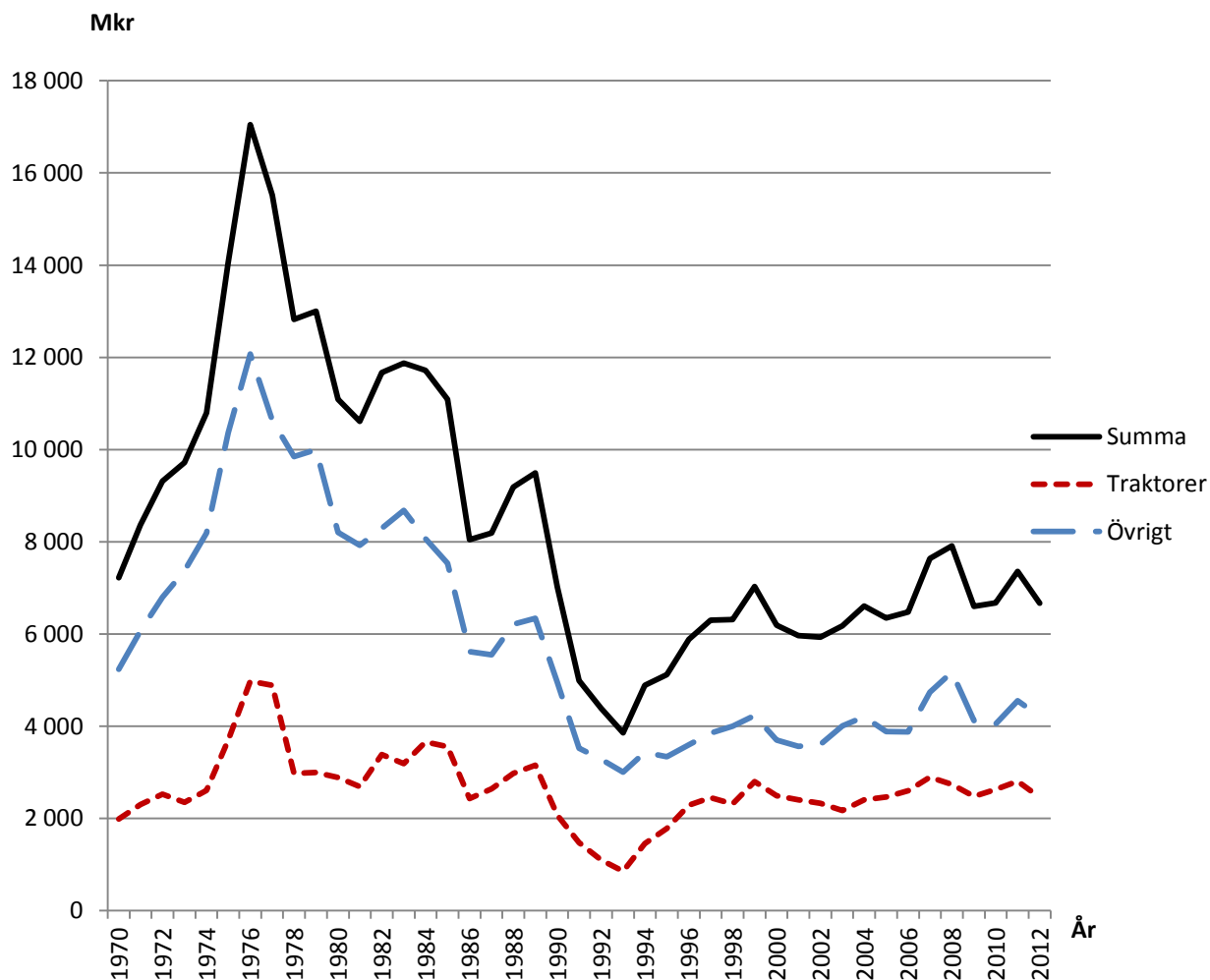


Johan Holmer, 036-15 60 68
statistik@jordbruksverket.se

trend. Investeringarna år 2012 uppgår till 92 % av värdet år 1970, men traktorernas andel av totalsumman är numera betydligt större än tidigare.

Figur A. Jordbrukets investeringar i maskiner och redskap 1970–2012, i 2012 års priser.

Figure A. Agricultural Sector investments in machinery and equipment 1970–2012, in 2012 constant prices.



Innehållsförteckning

Statistiken med kommentarer	4
Allmänt	4
Traktorer	4
Jordbearbetning, sådd och spridning	4
Redskap för skörd och tröskning samt rotfrukter	4
Transportredskap och lastapparater, samt vagnar	4
Mjölknings- och stallutrustning samt övrig inomgårdsutrustning	4
Tabeller	6
Teckenförklaring	6
1. Investeringar i maskiner och redskap med fördelning på större produktgrupper, 2005–2012 miljoner kr	6
2. Jordbrukets investeringar i maskiner och redskap 1970–2012 i löpande och fasta (2012 års) priser, miljoner kr	7
Fakta om statistiken	8
Fakta om statistiken	8
Skillnader från tidigare års undersökningar	8
In English	10
Summary	10
List of tables	10
List of terms	11

Statistiken med kommentarer

Allmänt

Jordbruksverket redovisar årligen statistik över jordbrukets investeringar i maskiner och redskap. Vart tredje år baseras denna statistik på en totalundersökning bland tillverkare och importörer av maskiner och redskap till jordbruket. Åren däremellan baseras statistiken på försäljningssiffror från ett urval av företag som är relativt konstant från år till år. Förändringen i försäljning för företagen i urvalet används för att skriva fram värdet för de övriga företagens försäljning de år som bara urvalsundersökningen görs. Uppgifterna i denna statistikrapport avseende år 2012 baseras på en totalundersökning. Metoden för att samla in värden från respondenter, samt hantering av bortfall, har utvecklats jämfört med år 2009. Resultatet av förändringarna är att de övriga företagens bortfall värderas högre än med 2009 års metod. Trots detta är det tydligt att en nedgång skett i jordbrukets totala investeringar i maskiner och redskap år 2012. För mer information om förändringarna, se stycket ”Fakta om statistiken”.

Traktorer

Investeringarna i traktorer hade stigit två år i rad fram till 2012, men sjönk nu med 7% till 2 456 miljoner kronor. De utgör cirka 37 % av jordbrukets totala investeringar i maskiner och redskap, en andel som varit relativt stabil sedan 1996 men är betydligt högre än den varit på 1970-talet. Antalet försålda traktorer sjönk med uppskattningsvis 15 %. Snitteffekten hos en traktor såld 2012 var 135 hästkrafter, 3 hästkrafter fler än föregående år. Försäljningen av övrig utrustning för traktorer sjönk från 42 miljoner kronor år 2011 till 29 miljoner 2012.

Jordbearbetning, sådd och spridning

Investeringarna i jordbearbetningsredskap var oförändrade jämfört med år 2011 och låg kvar på 250 miljoner kronor. Hade de övriga företagens försäljning räknats upp enligt 2009 års metod hade en mindre nedgång syns i denna kategori. Redskap för sådd och spridning såldes till ett värde av 324 miljoner kronor under året, en minskning med 2 % jämfört med föregående år. I motsats till övriga produkt-kategorier hade dessa redskap haft en minimal uppgång under året, om tidigare den äldre metoden använts.

Redskap för skörd och tröskning samt rotfrukter

Redskap för skörd och tröskning såldes till mindre värden år 2012 än föregående år, en minskning med 12 % sänkte investeringsnivån till 1 125 miljoner kronor och stoppade föregående års begynnande positiva trend. Inom kategorin Redskap för rotfrukter har det också skett en minskning, investeringarna har sjunkit till 24 miljoner kronor jämfört med 34 miljoner år 2011. Sett till de senaste fem åren är dock 24 miljoner i sig en relativt hög nivå, variationerna är stora från år till år inom denna kategori.

Transportredskap och lastapparater, samt vagnar

Investeringarna i Transportredskap och lastapparater ökar för tredje året i rad och beräknas nu uppgå till 622 miljoner kronor. Även investeringarna i vagnar har gått upp, från 245 miljoner kronor år 2011 till 278 miljoner 2012. För båda dessa kategorier förklaras uppgången 2012 delvis av den nya beräkningsmetoden. Hade metoden från 2009 använts hade resultatet blivit en nedgång inom denna kategori.

Mjölknings- och stallutrustning samt övrig inomgårdsutrustning

Investeringarna i mjölkningsutrustning har ökat med runt 40 % jämfört med 2011, till 264 miljoner kronor. Utan de tidigare nämnda metodförändringarna hade dock i stort sett varit oförändrade. Investeringarna i stallutrustning och övrig inomgårdsutrustning sjönk med 9 % till 575 miljoner kronor. Investeringarna i torkar och kvarnar har stigit från 195 miljoner kronor år 2011 till 227 miljoner år 2012. Förändringarna i dessa kategorier hade varit desamma oavsett beräkningsmetod. Investeringarna i redskap för grundförbättring har mer än halverats jämfört med 2011, och beräknas nu till 3 miljoner kronor.

Denna kategori är liten och kan variera ganska kraftigt, den sjönk dessutom kraftigt redan föregående år. Investeringarna i skogs- och trädgårdsredskap sjönk med 20 miljoner till 319 miljoner kronor. Investeringar i redskap för underhåll och rengöring har sjunkit från föregående års 174 miljoner, till 132 miljoner år 2012 vilket inte är orealistiskt med tanke på tidigare kraftiga svängningar på denna marknad.

Tabeller

Teckenförklaring

Explanation of symbols

-	Noll	Zero
0	Mindre än 0,5	Less than 0.5
0,0	Mindre än 0,05	Less than 0.05
..	Uppgift inte tillgänglig eller för osäker för att anges	Data not available
.	Uppgift kan inte förekomma	Not applicable
*	Preliminär uppgift	Provisional figure

1. Investeringar i maskiner och redskap med fördelning på större produktgrupper, 2005–2012 miljoner kr

1. Investments in main groups of machinery and equipment 2005 – 2012, million SEK

	2005	2006	2007	2008	2009	2010	2011	2012	Mkr 2012 i % av 2011
Traktorer (Antal)	1 850	1 996 (4403)	2 291	2 266	2 214 (3168)	2 421 (3477)	2 652 (3759)	2 456 (3206)	93
Övrigt för traktorer	23	19	29	23	18	25	42	29	69
Redskap för jordbearbetning	126	145	330	435	325	219	250	250	100
Redskap för sådd och spridning	212	344	640	774	356	322	330	324	98
Bevattningsutrustning	25	15	15	15	18	18	18	34	189
Redskap för skörd och tröskning	658	800	898	1 126	1 091	1 010	1 274	1 125	88
Redskap för rotfrukter	120	25	23	16	10	14	34	24	71
Vagnar	217	170	172	267	208	214	245	278	113
Transportredskap och last- apparater	347	420	494	425	352	509	585	622	106
Torkar, kvarnar m.m.	201	170	163	174	205	171	195	227	116
Utrustning för mjölkning	134	143	238	255	266	242	188	264	140
Stallutrustning samt övrig inom- gårdsutrustning	469	400	490	539	570	514	629	575	91
Redskap för grundförbättring	1	1	1	3	9	12	7	3	43
Redskap för underhåll och rengöring m.m.	144	97	68	59	110	174	174	132	76
Skogs- och trädgårdsredskap för lantbruket	317	328	339	386	300	321	339	319	94
SUMMA¹⁾	4 844	5 074	6 190	6 763	6 053	6 209	6 993	6 669	95

1) I summan för år 2012 ingår även posten "Okänt". Se text för mer information.

2. Jordbrukets investeringar i maskiner och redskap 1970–2012 i löpande och fasta (2012 års) priser, miljoner kr

2. Investments in agriculture machinery 1970–2012 in current and in constant prices (year 2012), million SEK

År	Löpande pris (<i>Current prices</i>)			Fast (2012 års) pris (<i>Constant prices</i>)		
	Traktorer	Övrigt	Summa	Traktorer	Övrigt	Summa
1970	209	414	623	1 986	5 235	7 221
1971	257	505	762	2 300	6 069	8 368
1972	306	596	902	2 522	6 797	9 318
1973	306	701	1 007	2 346	7 371	9 717
1974	391	895	1 286	2 609	8 189	10 798
1975	578	1 175	1 753	3 700	10 365	14 065
1976	860	1 464	2 324	4 976	12 072	17 048
1977	921	1 422	2 343	4 889	10 629	15 518
1978	623	1 470	2 093	2 978	9 846	12 824
1979	679	1 600	2 279	2 999	10 000	12 998
1980	729	1 440	2 169	2 889	8 204	11 093
1981	753	1 509	2 262	2 689	7 922	10 611
1982	1 059	1 770	2 829	3 382	8 290	11 672
1983	1 121	2 120	3 241	3 188	8 683	11 871
1984	1 361	2 144	3 505	3 655	8 063	11 718
1985	1 359	2 097	3 456	3 555	7 537	11 092
1986	965	1 683	2 648	2 428	5 618	8 046
1987	1 070	1 787	2 857	2 642	5 550	8 192
1988	1 312	2 156	3 468	2 976	6 210	9 186
1989	1 476	2 343	3 819	3 150	6 341	9 490
1990	1 013	1 965	2 978	2 065	4 948	7 013
1991	749	1 493	2 242	1 471	3 520	4 991
1992	560	1 428	1 988	1 102	3 283	4 385
1993	467	1 403	1 870	854	3 005	3 859
1994	830	1 694	2 524	1 451	3 436	4 886
1995	1 082	1 735	2 817	1 783	3 335	5 118
1996	1 398	1 905	3 303	2 285	3 598	5 883
1997	1 519	2 053	3 572	2 449	3 848	6 297
1998	1 450	2 133	3 583	2 313	3 997	6 310
1999	1 767	2 268	4 035	2 800	4 228	7 028
2000	1 694	2 329	4 023	2 491	3 701	6 192
2001	1 652	2 308	3 960	2 404	3 561	5 965
2002	1 645	2 462	4 107	2 328	3 602	5 930
2003	1 595	2 937	4 532	2 169	4 004	6 173
2004	1 769	3 082	4 851	2 405	4 202	6 607
2005	1 873	2 971	4 844	2 462	3 882	6 344
2006	2 015	3 059	5 074	2 600	3 878	6 478
2007	2 321	3 869	6 190	2 895	4 739	7 633
2008	2 289	4 474	6 763	2 738	5 174	7 911
2009	2 214	3 839	6 053	2 479	4 119	6 597
2010	2 421	3 788	6 209	2 631	4 044	6 675
2011	2 652	4 341	6 993	2 805	4 553	7 359
2012	2 456	4 213	6 669	2 456	4 213	6 669

Fakta om statistiken

Fakta om statistiken

Jordbruksverket redovisar årligen statistik över jordbrukets investeringar i maskiner och redskap. Vart tredje år baseras denna statistik på en totalundersökning bland tillverkare och importörer av maskiner och redskap till jordbruket. Åren däremellan baseras statistiken på en urvalsundersökning. Urvalet är relativt konstant från år till år, bara en liten del av företagen tillkommer eller försvinner. Förändringen i försäljning för företagen i urvalet används för att skriva fram värdet för de övriga företagens försäljning de år som bara urvalsundersökningen görs. Uppgifterna i denna statistikrapport avseende 2012 baseras på en totalundersökning, liksom 2009, 2006 och 2003 års undersökningar. Undersökningarna under mellanliggande år har varit urvalsundersökningar.

Undersökningarna riktar sig till tillverkare och importörer av lantbruksmaskiner i landet och mäter dessa företags leveranser till återförsäljare. Med viss tidsförskjutning svarar detta mot jordbrukarnas investeringar. Alla försålda maskiner är värderade till katalogpriser i jordbrukarled (exklusive moms). Undersökningen omfattar endast köp av nya maskiner och redskap. Redskap som används i huvudsak i jordbruket men även förekommer inom andra sektorer (t.ex. trädgårds- och skogsmaskiner) ingår i undersökningen. Vissa typer av större specialmaskiner som teleskopplastare och andra entreprenadmaskiner ingår med den del som sålts till jordbruket. Särskiljning av jordbrukets andel görs i samråd med berörda företag.

Skillnader från tidigare års undersökningar

Förändringar i 2003 års undersökning:

Inför 2003 års undersökning gjordes en genomgång av de lantbruksmaskiner som ingår i undersökningen. Äldre typer av maskiner som utgått ur sortimentet eller sålts endast i liten omfattning ersattes av nya, mer representativa produkter. Jämförbarheten på vissa varugrupper kan därmed bli något sämre då man jämför år från 2003 och framåt med åren före 2003. En ny post i undersökningen från 2003 är ”Skogs- och trädgårdsredskap för lantbruket”. Exempel på skogsredskap kan vara vedkapar/klyvar, motorsågar och grip-lastare för självavverkande jordbrukare. Trädgårdsredskap är exempelvis små traktorer, jordfräsar och sprutor avsedda för trädgårdsnäringen. År 2003 togs också posten ”Elmotorer och hydroforer” bort. Samtliga totalsummor för åren innan 2003 (även urvalsundersökningarna) inkluderar denna post.

Förändringar i 2009 års undersökning:

Från undersökningen gällande år 2009 samlas data in på en högre aggregeringsnivå för att underlätta uppgiftslämnandet för berörda företag. Detta innebär dock att antal maskiner och/eller redskap inte alltid uppges, då flera olika typer av maskiner och/eller redskap i vissa fall hamnar under samma post. Undantag är traktorer där antal fortfarande redovisas.

Förändringar i 2011 års undersökning:

Från och med undersökningen 2011 ingår inte längre ”Övrigt för sådd och spridning” i kategorin ”Redskap för sådd och spridning”, efter att den för andra året i rad haft värdet noll.

Förändringar i 2012 års undersökning:

I 2012 års undersökning användes andra metoder för att imputera uteblivna svar än i 2009 års totalundersökning. År 2009 användes senast kända försäljningsvärden, som räknades upp med övriga aktörers utveckling, i de fall det var möjligt. När det inte var genomförbart användes istället genomsnittliga försäljningsvärden för de produktkategorier de sålde. I undersökningen 2012 kunde inga tidigare värden användas, istället användes värden baserade på vilka produktkategorier företagen sålde samt hur dessa sålt hos de som valt att delta i undersökningen. För att få mer realistiska värden togs i beräkningen även hänsyn till företagets omsättning och vilka övriga produkter de sålde och det är det som skiljer undersökningen 2012 från den som gjordes 2009. Detta har haft effekten att det ordinarie urvalets andel av den kända populationens försäljning har minskat. Utöver imputeringsmetodens effekter har andelen förstås även påverkats av att vissa företag försvunnit och andra tillkommit till populationen sedan 2009.

Fram till år 2008 utgjorde urvalets andel av populationens totala försäljningsvärde mellan 76 och 82 %, men 2009 till 2011 steg det till 88 %. I och med 2012 års undersökning är det nere på 80 % igen, som en naturlig följd av att bortfallet skattas högre.

En produktkategori har lagts till i beräkningarna år 2012, ”Okänt”. Här finns imputerade värden för företag i populationen som inte svarat och vars produktsortiment är okänt. Värdet ingår endast i totalsumman.

In English

Summary

If you would like to download the publication in PDF format, then please click on the link “Första sidan – Sammanfattning” above, then click on the link “Hela publikationen (PDF)”.

The agricultural sector investments in equipment and machinery amounted to 6 669 million SEK in the year 2012, 324 million less than the year before. In current prices this corresponds to a decrease of 5 %. Equipment for land improvement had the biggest reduction, in percent, falling from 7 million SEK in 2011 to 3 million in 2012. In actual value the decrease was greatest in tractor investments, the 7 % drop equals 196 million less than the previous year. Looking at separate product categories, investments often seem to have increased, but this is mostly explained by differences in methods for calculating values for survey non-respondents compared to earlier years. Had it not been for these changes the overall drop in investments would have been even deeper, falling to the lowest level since 2003 when adjusted for inflation. In other words, the agricultural sector investments in equipment and machinery clearly decreased in 2012.

List of tables

Explanation of symbols	6
1. Investments in main groups of machinery, and equipment 2005 – 2012, million SEK	6
2. Investments in agriculture machinery 1970 – 2012 in current and in constant prices (year 2012), million SEK	7

List of terms

Bevattningsutrustning	Equipment for irrigation
Grovfodersilor inklusive utrustning	Silage stores and equipment
Hackar för halm och grönmassa	Choppers for straw and silage
Handels- och stallgödselspridare	Fertilizer and dung spreader
Harvar	Harrows
Kvarnar och foderbehållare	Mills och feedcontainers
Kvarnar	Mills
Lagersilo	Store silo
Pinnkultivatorer	Tine cultivators
Plogar	Ploughs
Pressar	Balers
Redskap för grundförbättring	Equipment for land improvement
Redskap för jordbearbetning	Equipment for tillage
Redskap för rotfrukter	Equipment for root crops
Redskap för skörd och tröskning	Equipment for harvesting and threshing
Redskap för sådd och spridning	Equipment for sowing and spreading
Redskap för underhåll och rengöring	Equipment for maintenance and cleaning
Rotorkultivator	Rotary cultivator
Räfsor, vändare och strängläggare	Rakes, tedders and swath turners
Skogs- och trädgårdsredskap för lantbruket	Equipment for forestry and gardening used by farmers
Skördetröskor	Combine harvesters
Slåttermaskiner och krossar	Mowers and mower conditioners
Sprutor	Sprayers
Stallinredningar	Stall equipment
Stallutrustning	Stable equipment
Såmaskiner	Sowing machines
Tallriksredskap	Disk harrows
Torkanläggningar	Driers
Torkanläggningar och lagersilor för spannmål	Driers and storage silos
Torkar	Driers (drying plants)
Traktorer	Tractors
Transportredskap och lastapparater	Transport and loading equipment
Utgödslings- och utfodringsanläggningar	Equipment for mucking out and feeding
Utrustning för mjölkning	Equipment for milk production
Vagnar	Waggons, trailers
Vältar	Rollers
Övrigt för traktorer	Others for tractors

