
STATISTIK FRÅN JORDBRUKSVERKET

Statistikrapport 2013:01

Jordbrukets investeringar i maskiner och redskap år 2011

Investments in agricultural machinery and equipment in 2011

Sammanfattning

Växande investeringar 2011

Jordbrukets investeringar i maskiner och redskap år 2011 uppskattas till 6 993 miljoner kronor, 784 miljoner kronor mer än år 2010 i löpande priser och alltså en ökning med 13 %. Den enskilda kategori där investeringarna ökat mest är Redskap för rotfrukter, där har de ökat med 149 % jämfört med föregående år. Investeringarna i Redskap för grundförbättringar har minskat mest, med cirka 44 % sedan året innan. Inom de flesta kategorier verkar investeringarna ha överskridit toppnivåerna från år 2008 och därmed brutit de två senaste årens nedåtgående trend.

Investeringar 1970 - 2011

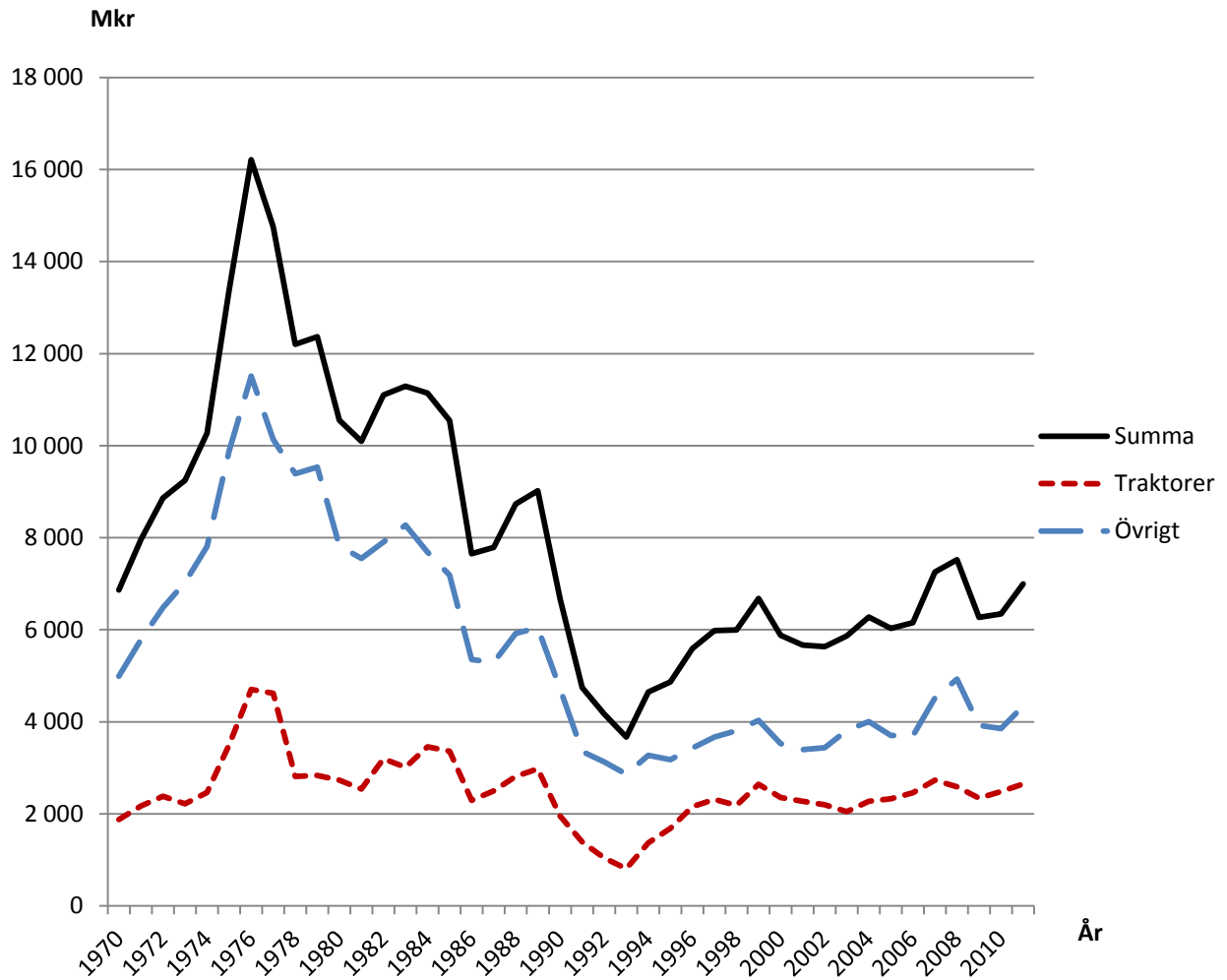
Räknat i fasta priser fördubblades jordbrukets investeringar i maskiner och redskap mellan år 1970 och 1975, för att sedan öka med ytterligare drygt 20 % till 1976. Efter toppen 1976 har trenden dock varit nedgående med ett fåtal trenderbrott (främst 1982 och 1988) fram till år 1993 då investeringarna nådde sin botten. Efter år 1993 ökade investeringarna inom jordbruket igen fram till år 2000. Sedan dess har nivån varit relativt konstant och endast pendlat några procentenheter upp och ner fram till år 2007 då ökningen från året innan var 18 %. År 2008 fortsatte ökningen med blygsamma 4 % och nådde då en tillfällig topp för att åren därefter sjunka med nästan 17 % respektive stiga med 3 %. År 2011 steg investeringarna betydligt igen, med 13 %, vilket resulterade i den högsta investeringssumman någonsin mätt i löpande priser. Justerat för inflation var dock investeringarna större år 2008. I fasta priser låg investeringarna i maskiner och redskap för jordbruket år 2011 på 102 % av 1970-års nivå. Utvecklingen i löpande och fasta priser sedan år 1970 redovisas i tabell 2.



Johan Holmer, 036-15 60 68
statistik@jordbruksverket.se

Figur A. Jordbrukets investeringar i maskiner och redskap 1970-2011, i 2011 års priser.

Figure A. Agricultural Sector investments in machinery and equipment 1970-2011, in 2011 constant prices.



Innehållsförteckning

Statistiken med kommentarer	4
Allmänt	4
Traktorer	4
Jordbearbetning, sådd och spridning	4
Redskap för skörd och tröskning samt rotfrukter	4
Transportredskap och lastapparater	4
Mjölknings- och stallutrustning samt övrig inomgårdsutrustning	4
Tabeller	5
Teckenförklaring (Formatmall ”Rubrik 3”)	5
1. Investeringar i maskiner och redskap med fördelning på större produktgrupper, 2004–2011 miljoner kr	5
2. Jordbrukets investeringar i maskiner och redskap 1970–2011 i löpande och fasta (2011 års) priser, miljoner kr	6
Fakta om statistiken	7
Fakta om statistiken	7
Skillnader från tidigare års undersökningar	7
In English	8
Summary (Formatmall ”Rubrik 2”)	8
List of tables	8
List of terms	9

Statistiken med kommentarer

Allmänt

Jordbruksverket redovisar årligen statistik över jordbrukets investeringar i maskiner och redskap. Vart tredje år baseras denna statistik på en totalundersökning bland tillverkare och importörer av maskiner och redskap till jordbruket. Den senaste gjordes för investeringarna år 2009 (se Statistikrapport 2011:3). Åren däremellan baseras statistiken på försäljningssiffror från ett urval av företag som är relativt konstant från år till år. Summan av försäljningsvärdet för företagen ingående i urvalet har sedan år 2003 motsvarat 76-78 % av populationens totala försäljningsvärde. Förändringen i försäljning för företagen i urvalet används för att skriva fram värdet för de övriga företagens försäljning de år som bara urvalsundersökningen görs. Uppgifterna i denna statistikrapport avseende år 2011 baseras på en urvalsundersökning.

Traktorer

För andra året i följd steg investeringarna i traktorer, från 2 421 miljoner år 2010 till 2 652 miljoner kronor år 2011, en tioprocentig ökning. De utgör cirka 38 % av jordbrukets totala investeringar i maskiner och redskap, något mer än genomsnittet sedan 1970. Antalet försålda traktorer steg med uppskattningsvis 8 %. Snitteffekten hos en traktor såld 2011 var 132 hästkrafter, 2 hästkrafter mindre än föregående år.

Jordbearbetning, sådd och spridning

Investeringarna i jordbearbetningsredskap steg med 14 % till 250 miljoner kronor år 2011. Nivån är dock långt ifrån toppåret 2008 då de uppgick till 435 miljoner. Redskap för sådd och spridning såldes till ett värde av 330 miljoner kronor under året, en ökning med 2 % jämfört med föregående år. Även för denna redskapstyp är toppnoteringen från år 2008, då försäljningen var mer än dubbelt så stor i löpande priser.

Redskap för skörd och tröskning samt rotfrukter

Redskap för skörd och tröskning såldes till större värden år 2011 än föregående år, en ökning med 26 % förde upp investeringsnivån till 1 274 miljoner kronor och bröt de senaste årens begynnande negativa trend. Den främsta orsaken är att försäljningen av skördetröskor ökat kraftigt. Inom kategorin Redskap för rotfrukter har det också skett en kraftig ökning, investeringarna har stigit från 14 miljoner kronor år 2010 till 34 miljoner år 2011. Då de steg även föregående år tycks det som att den tidigare starkt minskande trenden åtminstone tillfälligt är bruten.

Transportredskap och lastapparater

Även investeringarna i Transportredskap och lastvagnar ökar för andra året i rad. Ökningen är inte lika stor som 2010, men uppgår i alla fall till 15 %. Investeringssumman var 585 miljoner kronor.

Mjölknings- och stallutrustning samt övrig inomgårdsutrustning

Investeringarna i mjölkningsutrustning krympte för andra året i rad. Till skillnad från år 2010 var minskningen relativt stor år 2011, 22 %. 188 miljoner kronor var den summa som investerades, så låga har nivåerna inte varit sedan 2006. Investeringarna i stallutrustning och övrig inomgårdsutrustning, däremot, ökade med 23 % till 629 miljoner kronor. Investeringarna i torkar och kvarnar har stigit från 171 miljoner kronor år 2010 till 195 miljoner år 2011. Med denna 14 procentiga ökning ligger investeringsnivån för dessa verktyg fortfarande inom det spann den gjort det senaste decenniet. Investeringarna i redskap för grundförbättring utmärker också sig som ett av få områden där investeringarna minskat år 2011 jämfört med 2010. Efter en 44 procentig nedgång var de bara 7 miljoner kronor. Ökningen i investeringar i skogs- och trädgårdsredskap begränsade sig till 6 %, men så är detta också en kategori där investeringsnivåerna är relativt stabila. År 2011 investerades det för 339 miljoner kronor. I investeringar i redskap för underhåll och rengöring skedde inga stora förändringar år 2011. Precis som året innan gjordes investeringar till ett värde av cirka 174 miljoner kronor, vilket dock är relativt mycket jämfört med de år som föregår 2010.

Tabeller

Teckenförklaring (Formatmall "Rubrik 3")

Explanation of symbols

-	Noll	Zero
0	Mindre än 0,5	Less than 0.5
0,0	Mindre än 0,05	Less than 0.05
..	Uppgift inte tillgänglig eller för osäker för att anges	Data not available
.	Uppgift kan inte förekomma	Not applicable
*	Preliminär uppgift	Provisional figure

1. Investeringar i maskiner och redskap med fördelning på större produktgrupper, 2004–2011 miljoner kr

1. Investments in main groups of machinery, and equipment 2004 – 2011, million SEK

	2004	2005	2006	2007	2008	2009	2010	2011	Mkr 2011 i % av 2010
Traktorer (Antal)	1 741	1 850	1 996 (4403)	2 291	2 266	2 214 (3168)	2 421	2 652	110
Övrigt för traktorer	28	23	19	29	23	18	25	42	170
Redskap för jordbearbetning	161	126	145	330	435	325	219	250	114
Redskap för sådd och spridning	253	212	344	640	774	356	322	330	102
Bevattningsutrustning	25	25	15	15	15	18	18	18	100
Redskap för skörd och tröskning	731	658	800	898	1 126	1 091	1 010	1 274	126
Redskap för rotfrukter	178	120	25	23	16	10	14	34	249
Vagnar	246	217	170	172	267	208	214	245	114
Transportredskap och lastapparater	302	347	420	494	425	352	509	585	115
Torkar, kvarnar m.m.	208	201	170	163	174	205	171	195	114
Utrustning för mjölkning	108	134	143	238	255	266	242	188	78
Stallutrustning samt övrig inomgårdsutrustning	414	469	400	490	539	570	514	629	123
Redskap för grundförbättring	3	1	1	1	3	9	12	7	56
Redskap för underhåll och rengöring m.m.	135	144	97	68	59	110	174	174	100
Skogs- och trädgårdsredskap för lantbruket	318	317	328	339	386	300	321	339	106
SUMMA	4 851	4 844	5 074	6 190	6 763	6 053	6 209	6 993	113

2. Jordbrukets investeringar i maskiner och redskap 1970–2011 i löpande och fasta (2011 års) priser, miljoner kr

2. Investments in agriculture machinery 1970 – 2011 in current and in constant prices (year 2011), million SEK

År	Löpande pris (Current prices)			Fast (2011 års) pris (Constant prices)		
	Traktorer	Övrigt	Summa	Traktorer	Övrigt	Summa
1970	209	414	623	1 877	4 991	6 868
1971	257	505	762	2 174	5 786	7 959
1972	306	596	902	2 384	6 479	8 863
1973	306	701	1 007	2 218	7 027	9 245
1974	391	895	1 286	2 467	7 807	10 274
1975	578	1 175	1 753	3 498	9 881	13 379
1976	860	1 464	2 324	4 704	11 509	16 213
1977	921	1 422	2 343	4 621	10 133	14 754
1978	623	1 470	2 093	2 815	9 387	12 202
1979	679	1 600	2 279	2 835	9 533	12 368
1980	729	1 440	2 169	2 731	7 821	10 552
1981	753	1 509	2 262	2 542	7 552	10 094
1982	1 059	1 770	2 829	3 197	7 903	11 100
1983	1 121	2 120	3 241	3 014	8 277	11 291
1984	1 361	2 144	3 505	3 455	7 687	11 142
1985	1 359	2 097	3 456	3 361	7 185	10 546
1986	965	1 683	2 648	2 295	5 356	7 651
1987	1 070	1 787	2 857	2 498	5 291	7 789
1988	1 312	2 156	3 468	2 814	5 920	8 734
1989	1 476	2 343	3 819	2 977	6 045	9 022
1990	1 013	1 965	2 978	1 952	4 717	6 669
1991	749	1 493	2 242	1 391	3 356	4 747
1992	560	1 428	1 988	1 042	3 130	4 171
1993	467	1 403	1 870	808	2 865	3 672
1994	830	1 694	2 524	1 371	3 275	4 647
1995	1 082	1 735	2 817	1 686	3 179	4 865
1996	1 398	1 905	3 303	2 160	3 430	5 590
1997	1 519	2 053	3 572	2 315	3 669	5 984
1998	1 450	2 133	3 583	2 187	3 810	5 997
1999	1 767	2 268	4 035	2 647	4 031	6 678
2000	1 694	2 329	4 023	2 355	3 528	5 883
2001	1 652	2 308	3 960	2 273	3 395	5 667
2002	1 645	2 462	4 107	2 201	3 434	5 635
2003	1 595	2 937	4 532	2 050	3 817	5 867
2004	1 769	3 082	4 851	2 274	4 006	6 279
2005	1 873	2 971	4 844	2 327	3 701	6 028
2006	2 015	3 059	5 074	2 458	3 697	6 155
2007	2 321	3 869	6 190	2 736	4 518	7 254
2008	2 289	4 474	6 763	2 588	4 932	7 520
2009	2 214	3 839	6 053	2 343	3 926	6 270
2010	2 421	3 788	6 209	2 487	3 855	6 342
2011	2 652	4 341	6 993	2 652	4 341	6 993

Fakta om statistiken

Fakta om statistiken

Jordbruksverket redovisar årligen statistik över jordbrukets investeringar i maskiner och redskap. Vart tredje år baseras denna statistik på en totalundersökning bland tillverkare och importörer av maskiner och redskap till jordbruket. Åren däremellan baseras statistiken på en urvalsundersökning. Urvalet är relativt konstant från år till år, bara en liten del av företagen tillkommer eller försvinner. Förändringen i försäljning för företagen i urvalet används för att skriva fram värdet för de övriga företagens försäljning de år som bara urvalsundersökningen görs. Summan av försäljningsvärdet för företagen ingående i urvalet har sedan år 2003 motsvarat 76-78 % av populationens totala försäljningsvärde.

Uppgifterna i denna statistikrapport avseende 2011 baseras på en urvalsundersökning, liksom 2010, 2008, 2007, 2005 och 2004 års undersökningar, medan 2003, 2006 och 2009 års beräkningar baserades på totalundersökningar. Undersökningarna riktar sig till tillverkare och importörer av lantbruksmaskiner i landet och mäter dessa företags leveranser till återförsäljare. Med viss tidsförskjutning svarar detta mot jordbrukarnas investeringar. Alla försålda maskiner är värderade till katalogpriser i jordbrukarled (exklusive moms).

Undersökningen omfattar endast köp av nya maskiner och redskap. Redskap som används i huvudsak i jordbruket men även förekommer inom andra sektorer (t.ex. trädgårds- och skogsmaskiner) ingår i undersökningen. Vissa typer av större specialmaskiner som teleskopplastare och andra entreprenadmaskiner ingår med den del som sålts till jordbruket. Särskiljning av jordbrukets andel görs i samråd med berörda företag.

Skillnader från tidigare års undersökningar

Inför 2003 års undersökning gjordes en genomgång av de lantbruksmaskiner som ingår i undersökningen. Äldre typer av maskiner som utgått ur sortimentet eller sålts endast i liten omfattning har därmed ersatts av nya, mer representativa produkter. Jämförbarheten på vissa varugrupper kan därmed bli något sämre då man jämför år från 2003 och framåt med åren före 2003.

En ny post i undersökningen från 2003 är ”Skogs- och trädgårdsredskap för lantbruket”. Exempel på skogsredskap kan vara vedkapar/klyvar, motorsågar och griplastare för självavverkande jordbrukare. Trädgårdsredskap är exempelvis små traktorer, jordfräsar och sprutor avsedda för trädgårdsnäringen. År 2003 togs också posten ”Elmotorer och hydroforer” bort. Samtliga totalsummor för åren innan 2003 (även urvalsundersökningarna) inkluderar denna post.

Från undersökningen gällande år 2009 samlas data in på en högre aggregeringsnivå för att underlätta uppgiftslämnandet för berörda företag. Detta innebär dock att antal maskiner och/eller redskap inte alltid uppges, då flera olika typer av maskiner och/eller redskap i vissa fall hamnar under samma post. Undantag är traktorer där antal fortfarande redovisas.

Från och med undersökningen 2011 ingår inte längre ”Övrigt för sådd och spridning” i kategorin ”Redskap för sådd och spridning”, efter att den för andra året i rad haft värdet noll.

In English

Summary

If you would like to download the publication in PDF format, then please click on the link “Första sidan – I korta drag” above, then click on the link “Hela publikationen (PDF)”.

The agricultural sector investments in equipment and machinery amounted to 6 993 million SEK in the year 2011. In current prices this corresponds to an increase of 13 % compared to the previous year. The category Tools for Root Crops saw the steepest increase, as investments rose by 149 %. Meanwhile the investments in Mowing Equipment had the most marked decrease, falling by 44 %. Tractors remained by far the greatest single investment category, comprising 2 652 million SEK and 38 % of total investments of the sector. Increasing by 10 %, it seems unlikely this category will be anything less than the most substantial investment category for the foreseeable future. All in all, investments rose in most categories and often exceeded previous record levels from the year 2008.

List of tables

Explanation of symbols	5
1. Investments in main groups of machinery, and equipment 2004 – 2011, million SEK	5
2. Investments in agriculture machinery 1970 – 2011 in current and in constant prices (year 2011), million SEK	6

List of terms

Bevattningsutrustning	Equipment for irrigation
Grovfodersilor inklusive utrustning	Silage stores and equipment
Hackar för halm och grönmassa	Choppers for straw and silage
Handels- och stallgödselspridare	Fertilizer and dung spreader
Harvar	Harrows
Kvarnar och foderbehållare	Mills och feedcontainers
Kvarnar	Mills
Lagersilo	Store silo
Pinnkultivatorer	Tine cultivators
Plogar	Ploughs
Pressar	Balers
Redskap för grundförbättring	Equipment for land improvement
Redskap för jordbearbetning	Equipment for tillage
Redskap för rotfrukter	Equipment for root crops
Redskap för skörd och tröskning	Equipment for harvesting and threshing
Redskap för sådd och spridning	Equipment for sowing and spreading
Redskap för underhåll och rengöring	Equipment for maintenance and cleaning
Rotorkultivator	Rotary cultivator
Räfsor, vändare och strängläggare	Rakes, tedders and swath turners
Skogs- och trädgårdsredskap för lantbruket	Equipment for forestry and gardening used by farmers
Skördetröskor	Combine harvesters
Slåttermaskiner och krossar	Mowers and mower conditioners
Sprutor	Sprayers
Stallinredningar	Stall equipment
Stallutrustning	Stable equipment
Såmaskiner	Sowing machines
Tallriksredskap	Disk harrows
Torkanläggningar	Driers
Torkanläggningar och lagersilor för spannmål	Driers and storage silos
Torkar	Driers (drying plants)
Traktorer	Tractors
Transportredskap och lastapparater	Transport and loading equipment
Utgödslings- och utfodringsanläggningar	Equipment for mucking out and feeding
Utrustning för mjölkning	Equipment for milk production
Vagnar	Waggons, trailers
Vältar	Rollers
Övrigt för traktorer	Others for tractors

